



KOMERČNÍ BANKA, a. s.

**UVEŘEJŇOVANÉ INFORMACE BANKOU PODLE § 11a ZÁKONA Č. 21/1992 Sb.,
O BANKÁCH**

**DLE VYHLÁŠKY Č. 123/2007 Sb., O PRAVIDLECH OBEZŘETNÉHO PODNIKÁNÍ BANK,
SPOŘITELNÍCH A ÚVĚRNÍCH DRUŽSTEV A OBCHODNÍKŮ S CENNÝMI PAPIRY**

30.9.2009

OBSAH

Obsah	2
1. Informace o bance	3
1.1. Organizační struktura banky	4
1.2. Informace o členech DR, představenstva a vrcholného vedení a o výši poskytnutých úvěrů a vydaných záruk	5
1.2.1. Dosavadní zkušenosti a kvalifikační předpoklady pro výkon funkce člena představenstva	6
1.2.2. Dosavadní zkušenosti a kvalifikační předpoklady pro výkon funkce člena dozorčí rady	7
1.2.3. Dosavadní zkušenosti a kvalifikační předpoklady pro výkon funkce člena vrcholného vedení	8
2. Údaje o akcionářích s kvalifikovanou účastí na bance	9
3.1. Informace o osobách, které jsou ve vztahu k bance ovládajícími osobami nebo většinovým společníkem	10
3.2. Informace o osobách, které jsou ve vztahu k bance ovládanými osobami nebo v nichž je banka většinovým společníkem	11
3.3. Grafické znázornění konsolidačního celku, nad nímž ČNB vykonává dohled na konsolidovaném základě	12
4. Údaje o činnosti banky	13 - 14
5. Údaje o finanční situaci banky	15 - 19
6. Údaje o plnění pravidel obezřetného podnikání	20 - 21

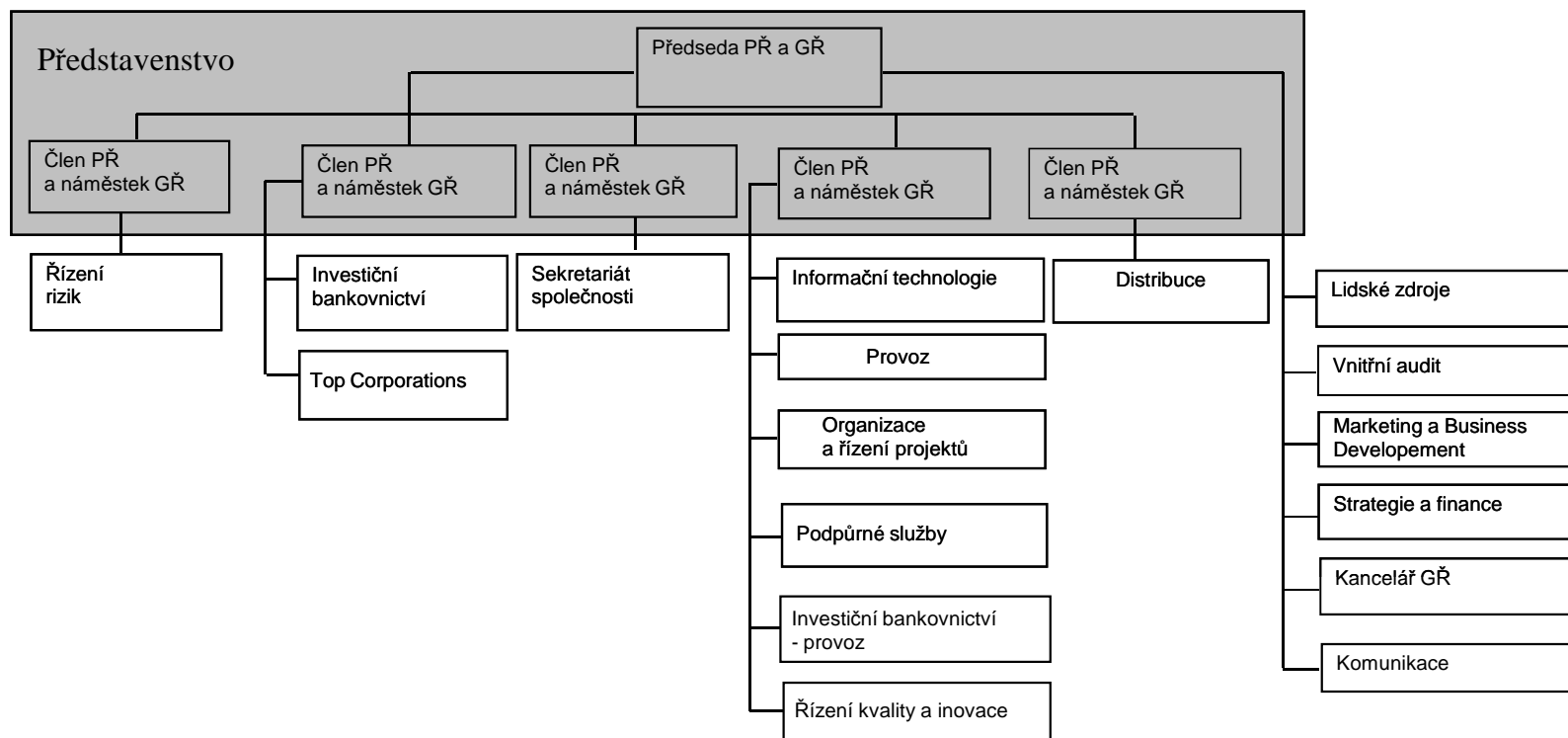
1. Informace o bance

Obchodní firma :	Komerční banka, a. s.
Právní forma :	akciová společnost
Sídlo banky :	Praha 1, Na Příkopě 33, čp. 969, PSČ 114 07
Identifikační číslo :	45 31 70 54
Datum zápisu do obch. rejstříku :	5. 3. 1992
Údaje o zápisu do obch. rejstříku :	banka je zapsána v obchodním rejstříku vedeném Městským soudem v Praze oddíl B, vložka 1360
Poslední změna v zápisu do obch. rejstříku :	2. 10. 2009
Účel poslední změny v zápisu do obch. rejstříku :	nové funkční období p. Palečky
Výše základního kapitálu zapsaného v obch. rejstříku :	19 004 926 000 Kč
Výše splaceného základního kapitálu :	19 004 926 000 Kč
Akcie :	38 009 852 kusů kmenových akcií na majitele v zaknihované podobě ve jmenovité hodnotě po 500 Kč
Údaje o nabytí vlastních akcií :	54 000 ks zdroj: výpis z registru emitenta k 30.9.2009
Údaje o zvýšení základního kapitálu :	základní kapitál banky nebyl od posledního uveřejnění zvýšen

Představenstvo banky :	Henri BONNET	předseda představenstva od 10.9. 2009
	Patrice TAILLANDIER-THOMAS	člen představenstva od 1.2. 2008
	Didier COLIN	člen představenstva od 9. 10. 2004
	Ing. Peter PALEČKA	člen představenstva od 5. 10. 2001, znovu zvolen 6. 10. 2005
	Ing. Jan JUCHELKA	člen představenstva od 1. 7. 2006
	Ing. Vladimír JEŘÁBEK	člen představenstva od 1.6.2008

Dozorčí rada banky :	Didier ALIX	člen dozorčí rady od 8. 10. 2001, znovu zvolen od 30. 4. 2009
	Jean-Louis MATTEI	člen dozorčí rady od 8. 10. 2001, znovu zvolen od 30. 4. 2009
	Christian Achille Frederic POIRIER	člen dozorčí rady od 8. 10. 2001, znovu zvolen od 30. 4. 2009
	Séverin Jean-Marie CABANNES	člen dozorčí rady od 8. 10. 2001, znovu zvolen od 30. 4. 2009
	Ing. Petr LAUBE	člen dozorčí rady od 8. 10. 2001, znovu zvolen od 30. 4. 2009
	Ing. Pavel KREJČÍ	člen dozorčí rady od 27. 5. 2001, znovu zvolen od 29. 5. 2009
	Ing. Bořivoj KAČENA	člen dozorčí rady od 29. 4. 2008
	PaedDr. Karel PŘIBIL	člen dozorčí rady od 29.5.2009
	Dana NEUBAUEROVÁ	členka dozorčí rady od 29.5.2009

1.1. Organizační struktura banky



Počet organizačních jednotek: 398

Počet zaměstnanců : 7 923

1.2. Informace o členech DR, představenstva a vrcholného vedení a o výši poskytnutých úvěrů a vydaných záruk

Titul, jméno, příjmení	Funkce v KB	Datum počátku výkonu funkce	Členství v orgánech jiných právnických osob
Henri BONNET	předseda představenstva a generální ředitel	10.9.2009	ESSOX, S.R.O., ČESKÁ BANKOVNÍ ASOCIACE PRAHA, MODRÁ PYRAMIDA STAVEBNÍ SPÓRITELNA, A.S.
Didier COLIN	člen představenstva a náměstek generálního ředitele pro řízení rizik	9.10.2004	
Ing. Peter PALEČKA	člen představenstva a náměstek generálního ředitele, Corporate Secretary	5.10.2001, znovu zvolen 7.10.2009	ČESKO - FRANCOUZSKÁ AKADEMIE TELČ, O.P. S. FRANCOUZSKO ČESKÁ OBCHODNÍ KOMORA, MODRÁ PYRAMIDA STAVEBNÍ SPÓRITELNA, A.S.
Patrice TAILLANDIER-THOMAS	člen představenstva a náměstek generálního ředitele, správní ředitel	1.2.2008	BASTION EUROPEAN INVESTMENT, S.A., MODRÁ PYRAMIDA STAVEBNÍ SPÓRITELNA, A.S.
Ing. Jan JUCHELKA	člen představenstva a náměstek generálního ředitele pro Top Corporations	1.7.2006	KOMERČNÍ BANKA BRATISLAVA, A.S.
Ing. Vladimír JERÁBEK	člen představenstva a náměstek generálního ředitele, Distribuce	1.6.2008	PENZIJNI FOND KB, A.S.
Didier ALIX	předseda dozorčí rady	8.10.2001, znovu zvolen 30.4.2009	SOGEBAIL S.A., BANQUE ROUMAINE DE DÉVELOPPEMENT- Group SG, FRANFINANCE S.A., NATIONAL SG BANK SAE, SG DE BANQUES AU CAMEROUN S.A., SG DE BANQUES AU SÉNÉGAL S.A., SG DE BANQUES EN CÔTE D'IVOIRE S.A., SG MAROCAINE DE BANQUES S.A., YVES ROCHER, LATECOERE Group, SOCIETE GENERALE DE BANGUE AU LIBAN
Jean-Louis MATTEI	mistopředseda dozorčí rady	8.10.2001, znovu zvolen 30.4.2009	SG ALGERIE S.A., SG DE BANQUES AUX ANTILLES S.A., SG ROSBANK S.A., SG DE BANQUES AU CAMEROUN S.A., SG DE BANQUES EN COTE D'IVOIRE S.A., SOGEBOURSE CI S.A., NSGB - NAT STE GALE BK S.A., SG EXPRESS S.A., SG DE BANQUES AU LIBAN S.A., SOGELEASE MAROC S.A., INVESTIMA S.A., SG CALEDONNIENNE DE BANQUE S.A., BANQUE DE POLYNESIE S.A., BANQUE ROUMAINE DE DÉVELOPPEMENT S.A., BANK SOCIETE GENERALE VOSTOK S.A., SG DE BANQUES AU SENEGAL S.A., DELTA CREDIT S.A., UNION INT.de BQ S.A., SG MAROCAINE DE BANQUES S.A., BFV SG S.A.,
Séverin Jean-Marie CABANNES	člen dozorčí rady	8.10.2001, znovu zvolen 30.4.2009	GROUP STERIA SCA, CREDIT DU NORD S.A.
Ing. Pavel KREJČÍ	člen dozorčí rady	27.5.2001, znovu zvolen 29.5.2009	
Ing. Petr LAUBE	člen dozorčí rady	8.10.2001, znovu zvolen 30.4.2009	AUTO, S.R.O. V LIKVIDACI, ORBIT I.C.E. S.R.O. V LIKVIDACI, LAFARGE CEMENT, A.S., POLYTECHNA, PODNIK ZAHRANIČNÍHO OBCHODU PRO ZPROSTŘEDKOVÁNÍ TECHNICKÉ SPOLUPRÁCE, A. S., ČESKÝ NÁRODNÍ VÝBOR FRANKOFONNÍHO EKONOMICKÉHO FÓRA, O.P.S.
Christian Achille Frederic POIRIER	člen dozorčí rady	29.4.2005, znovu zvolen 30.4.2009	DELTA CRÉDIT S.A., GROUPE BANQUE S.A., ROSSBANK, FIDITALIA S.P.A., GENEFINANCE S.A., EUROPE COMPUTER SYSTEMS, SOGECAP, GENEBANQUE, GENEVAL, UNION INT.DE BANQUES S.A. CREDIT DU NORD S.A.
Dana NEUBAUEROVÁ	členka dozorčí rady	29.5.2009	
Ing. Bořivoj KAČENA	člen dozorčí rady	29.4.2008	EUROVIA CS, A.S., ČESKO - FRANCOUZSKÁ AKADEMIE TELČ, O.P. S., NADACE 17.LISTOPADU, FCPE CASTOR INTERNATIONAL, SPRÁVNÍ RADA ČVUT PRAHA, VĚDECKÁ RADA STAVEBNÍ FAKULTY ČVUT PRAHA, SVAZ PODNIKATELŮ VE STAVEBNICTVÍ ČR, SPOLEČNOST PRO ROZVOJ SILNIČNÍ DOPRAVY V ČR
PaedDr. Karel PRÍBIL	člen dozorčí rady	29.5.2009	
Václav GREPL	výkonný ředitel pro informační technologie	1.1.2007	
Jürgen GRIEB	výkonný ředitel pro kapitálové trhy a podnikové finance	1.9.2004	
David FORMÁNEK	výkonný ředitel pro lidské zdroje	1.1.2007	PENZIJNI FOND KOMERČNÍ BANKY, A.S. SVAZ BANK A POJIŠTŮVEN
Ing. Pavel ČEJKA	výkonný ředitel pro strategii a finance	1.2.2006	PENZIJNI FOND KOMERČNÍ BANKY, A.S. KOMERČNÍ POJIŠTOVNA, A.S.
Ing. Jitka PANTUČKOVÁ	výkonná ředitelka pro provoz	1.11.2002	
Petr KALINA	výkonný ředitel pro podpůrné služby	1.4.2004	
Ing. Pavel RACOCCHA	výkonný ředitel pro vnitřní audit	1.9.2005	
Marie-Josephine DRAISKI-RAJSKI	výkonný ředitel organizace a řízení projektů	1.10.2007	
Renaud STERN	výkonný ředitel pro marketing a business development	1.7.2009	

Souhrnná výše poskytnutých úvěrů
Souhrnná výše vydaných záruk

8 574,9 tis. Kč
0 tis. Kč

1.2.1. Dosavadní zkušenosti a kvalifikační předpoklady pro výkon funkce člena představenstva

Henri BONNET	Henri Bonnet se narodil v roce 1949 a vystudoval práva na Univerzitě Poitiers. V rámci skupiny Sociétés Générale zastával celou řadu funkcí, mimo jiné působil v její mezinárodní síti (Jižní Korea, Brazílie, Německo) a také v divizi podnikového bankovníctví. V roce 1997 byl jmenován ředitelem zastoupení v Německu a od roku 2001 zastával funkci výkonného viceprezidenta a zástupce vedoucího divize Speciální finanční služby v Sociétés Générale. Představenstvo KB zvolilo s účinností od 10. září 2009 pana Henriho Bonneta předsedou představenstva a generálním ředitelem Komerční banky. Pan Bonnet bude i nadále členem řídicího výboru skupiny Sociétés Générale (Group's Management Committee).
Didier COLIN	Absolvent Univerzity Paris IX Dauphine a Univerzity města New York, kde získal titul MBA. Od roku 1990 pracoval v Sociétés Générale, a to nejprve jako finanční analytik v pobočce SG v New Yorku a od roku 1991 jako člen týmu auditorů v centrále SG. Do New Yorku se vrátil v roce 1998 jako finanční ředitel SG pobočky ve Spojených státech amerických, zodpovědný rovněž za rozpočet všech SG aktivit v rámci amerického kontinentu. V roce 2000 nastoupil do pozice náměstka ředitele pobočky Sociétés Générale v Kanadě a od roku 2001 zastával pozici jejího ředitele, a to až do nástupu do Komerční banky (v roce 2004) – do funkce člena představenstva zodpovědného za řízení rizik.
Peter PALEČKA	Absolvent Vysoké školy ekonomické v Bratislavě. Od roku 1982 do roku 1988 byl zaměstnán v organizacích zahraničního obchodu. Od roku 1989 do roku 1992 pracoval na federálním ministerstvu zahraničního obchodu ČSFR. V letech 1992 až 1994 působil jako stálý představitel ČSFR, později ČR při GATT, od roku 1995 do roku 1998 byl stálým představitel ČR při Světové obchodní organizaci. Od roku 1998 pracuje v Komerční bance, a. s., nejprve jako ředitel úseku strategie. V říjnu 1999 byl zvolen členem a v dubnu 2000 místopředsedou představenstva Komerční banky, a. s., 5. 10. 2001 na tuto funkci rezignoval a opětovně byl téhož dne zvolen členem a místopředsedou představenstva. V současné době je členem představenstva a Generálním sekretářem Komerční banky.
Patrice TAILLANDIER-THOMAS	Absolvent vysoké školy Institut d'Etudes Politiques v oborech práva a ekonomie. Od roku 1983 pracoval v Sociétés Générale v útvaru Inspection Générale jako inspektor, kde měl na starost především globální audit domácích a mezinárodních sítí. V roce 1991 byl jmenován do funkce náměstka ředitele (Senior Vice President) pobočky SG pro velké podniky v Paříži. V letech 1996-2000 se zabýval zejména strategií a rozvojem bankovních služeb a novými platebními prostředky. V letech 1996 - 2000 se stal zástupcem ředitele útvaru Card Activity a ředitelem útvaru E-business. Od roku 2003 zastával funkci předsedy GIE Service Purchasing - mezibankovní skupiny, která se zabývala řízením a rozvojem platebních karet VISA ve Francii. Ve své předešlé pozici řídil projekt BASEL II.
Jan JUCHELKA	Absolvoval Obchodně-podnikatelskou fakultu Slezské univerzity v Karviné. Po ukončení studií pracoval v soukromé sféře a od roku 1995 působil ve Fondu národního majetku České republiky. V letech 2002–2005 byl jeho předsedou. V Komerční bance působí od 1. února 2006. Dozorčí rada zvolila dne 26. dubna 2006 pana Juchelku s účinností od 1. července 2006 za člena představenstva Komerční banky zodpovědného za řízení úseku Top Corporations.
Vladimír JERÁBEK	Vystudoval Fakultu strojní, katedru ekonomiky a řízení, na VUT v Brně a MBA na Nottingham Trent University. Po ukončení studií pracoval jako ekonomický a finanční ředitel v bankovní a průmyslové sféře. Od roku 1998 působil v Komerční bance v manažerských pozicích distribuční sítě jako ředitel regionální pobočky, ředitel regionu a od roku 2007 jako výkonný ředitel pro distribuční síť. V červnu 2008 se stal členem představenstva KB a náměstkem generálního ředitele pro distribuci.

1.2.2. Dosavadní zkušenosti a kvalifikační předpoklady pro výkon funkce člena dozorčí rady

Didier ALIX	Diplomovaný absolvent tříletého studia ekonomických věd a diplomovaný absolvent Institutu politických studií v Paříži. V roce 1971 nastoupil do Sociétés Générale, kde zastával a zastává řadu pozic. Od roku 1972 do roku 1979 pracoval v Generální inspekci skupiny. V roce 1980 nastoupil na Generální ředitelství jako ředitel Centrální kontroly rizik. V roce 1984 byl jmenován ředitelem pobočky Levallois, v roce 1987 ředitelem pobočky Paris Opera. Od roku 1991 do roku 1993 byl v rámci činnosti specializované finanční divize jmenován generálním ředitelem dceřiné společnosti SG FRANFINANCE. Od roku 1993 pracoval jako náměstek a následně jako ředitel francouzské obchodní sítě v rámci útvaru retailového bankovníctví. V roce 1998 byl jmenován generálním ředitelem útvaru retailového bankovníctví. V roce 2006 se stal jedním z generálních ředitelů Sociétés Générale. Od roku 2001 je členem a předsedou dozorčí rady Komerční banky, a. s.
Jean-Louis MATTEI	Diplomovaný absolvent tříletého studia a následně absolvent vyšších studií v oboru soukromé právo, diplomovaný absolvent Institutu politických studií a Centra vyšších bankovních studií. V roce 1973 nastoupil do Sociétés Générale, kde zastával a zastává řadu pozic. Pracoval mimo jiné v pobočce SG v Bordeaux, dále v útvaru Řízení lidských zdrojů, poté jako vedoucí nákladového výzkumu a vedoucí kontroly řízení odboru organizace a odboru informatiky. Následně působil jako vedoucí Organizační divize. Od roku 1988 byl členem správní rady a generálním ředitelem SG DE BANQUES na Pobřeží slonoviny. V letech 1992 až 1998 působil jako náměstek ředitele a později jako ředitel zóny Afrika – zámoří a zóny Afrika, Blízký a Střední východ, zámoří. Od roku 1998 je ředitelem mezinárodního retailového bankovníctví. Od roku 2001 je členem a místopředsedou dozorčí rady Komerční banky, a. s.
Severin Jean-Marie CABANNES	Absolvent Vysoké školy polytechnické a Báňské akademie v Paříži. Od roku 1983 do roku 1985 pracoval v Credit National, v letech 1986 až 1997 ve společnosti Elf Atochem v různých strategických pozicích, z nichž nejvýznamnější byla ředitel ekonomiky a strategického plánování. Od roku 1997 do roku 2001 pracoval v La Poste Group jako člen výkonného výboru a následně i náměstek generálního ředitele zodpovědný za strategii, rozvoj a finanční kontrolu skupiny. V roce 2001 nastoupil do Sociétés Générale jako finanční ředitel a člen výboru ředitelů zodpovědný za finanční řízení skupiny, controlling, řízení aktiv a pasiv a vztahy s investory. Od roku 2002 byl náměstkem generálního ředitele a finančním ředitelem skupiny společnosti STERIA a v roce 2003 se stal jejím generálním ředitelem. Od 1. ledna 2007 působil v Sociétés Générale jako nejvyšší správní ředitel a zároveň se stal členem výkonného výboru skupiny. Od května 2008 je jedním z generálních ředitelů Sociétés Générale. Od roku 2001 je členem dozorčí rady Komerční banky, a. s.
Ing. Pavel KREJČÍ	Absolvent elektrotechnické fakulty Vysokého učení technického v Brně a Filozofické fakulty Univerzity Palackého v Olomouci. Od roku 1987 pracoval ve Státní bance československé a v roce 1990 přešel do Komerční banky. V letech 1992 - 2005 byl zvoleným předsedou Podnikového výboru odborové organizace (PV OO) KB. Od roku 1997 vykonává funkci místopředsedy Odborového svazu pracovníků peněžnictví a pojišťovnictví ČR. V Komerční bance nyní působí v útvaru Informační technologie v pozici analytik IT a zároveň je místopředsedou PV OO a členem týmu pro kolektivní vyjednávání a sociální dialog. Od roku 2001 je členem dozorčí rady Komerční banky, a. s. zvolený zaměstnanci a od roku 2004 působí také jako člen Evropské rady zaměstnanců finanční skupiny Sociétés Générale v Paříži.
PaedDr. Karel PŘIBIL	Vystudoval pedagogickou fakultu UK v Praze, kde v roce 1986 složil i rigorózní zkoušku. Od nástupu do Komerční banky v roce 1993 pracoval v různých pozicích na centrále. Nejprve jako odborný referent, potom od roku 1995 na pozici pracovníka vnitřních služeb a od roku 2003 působil jako specialista správy majetku. Od 1.3.2006 až dosud vykonává funkci uvolněného předsedy podnikového výboru a je členem i dalších odborových orgánů. Od nástupu do Komerční banky je členem odborové organizace a od poloviny 90. let předsedou ZO CKB a členem Podnikového výboru odborové organizace (PV OO) KB. Podílí se na kolektivním vyjednávání. Od května roku 2009 je členem dozorčí rady Komerční banky, a. s.
Ing. Petr LAUBE	Absolvent Vysoké školy ekonomické v Praze, obor zahraniční obchod. V letech 1974 až 1991 pracoval v Podniku zahraničního obchodu pro technickou spolupráci Polytechna, v letech 1991 až 1992 v Deutsche Bank, A.G. Norimberk. Od roku 1992 do roku 1993 pracoval ve společnosti Lafarge Coppée, Paris, od roku 1993 působil ve funkci generálního ředitele a předsedy představenstva společnosti Lafarge Cement, a. s., Praha. Od roku 2005 zastával funkci ředitele segmentu elektřina, plyn, tekutá paliva a SG&A Lafarge, s. a., Paris a od 15. ledna 2007 byl generálním ředitelem Lafarge Cement, a. s., na Ukrajině. Od roku 2001 je členem dozorčí rady Komerční banky, a. s.
Christian Achille Frederic POIRIER	Absolvent Vysoké školy správní a postgraduálního studia v oboru historie. V letech 1980 až 1987 pracoval ve vedoucích pozicích ve státní správě. Od roku 1987 pracuje v Sociétés Générale, v letech 1987 až 1991 jako ředitel útvaru veřejnoprávních a vládních organizací, v letech 1991 až 1995 jako ředitel útvaru japonského korporátního bankovníctví. V letech 1995 až 1997 byl ředitelem specializovaných dceřiných společností pro spotřebitelské úvěry, leasing a factoring. V letech 1997 až 2001 působil jako náměstek ředitele divize Strategie a marketing a od roku 2001 do konce roku 2006 byl jejím ředitelem. Od 1. ledna 2007 byl jmenován hlavním poradcem předsedy představenstva a generálního ředitele Sociétés Générale. Od roku 2001 je členem dozorčí rady Komerční banky, a. s.
Dana NEUBAEROVÁ	Absolventka Střední ekonomické školy v Havlíčkově Brodě. V Komerční bance (nejprve ve Státní bance československé) pracuje od roku 1984. Postupně prošla řadou pozic od pořizování dat přes pracovníka likvidace a poté od r. 1991 do roku 1998 pracovala jako vedoucí oddělení služeb. Od června 1998 do roku 2002 působila v pozici pracovníka obchodů podnikatelů, dále byla do roku 2006 bankovní poradkyní TL („team leader“). Od 1.3.2006 byla jmenována ředitelkou pobočky Havlíčkův Brod a poté od 1.10.2008 ředitelkou pobočky Level 2 Havlíčkův Brod. Od 1.7.2009 je ředitelkou pobočky Level 2 Jihlava. Členkou odborové organizace je od nástupu do Komerční banky (od roku 1990 do června 2008 působila jako předsedkyně odborové organizace ZO Havlíčkův Brod). Od května roku 2009 je členkou dozorčí rady Komerční banky, a. s.
Bořivoj KAČENA	Diplomovaný absolvent ČVUT v Praze (fakulta stavební). V roce 1966 nastoupil do společnosti Stavby silnic a železnic, n. p. (SSŽ), kde pracoval v různých pozicích. Od roku 1978 zde působil jako ředitel odštěpného závodu 4 SSŽ a poté od roku 1983 jako ředitel organizace „Investor dopravních staveb“ pro výstavbu metra a městských komunikací v rámci Dopravního podniku hlavního města Prahy. V listopadu 1988 se stal ředitelem státního podniku SSŽ a v roce 1992 pak generálním ředitelem a předsedou představenstva SSŽ, a. s. Od roku 2007 do dubna 2008 vykonával funkci předsedy představenstva SSŽ, a. s. Od roku 2008 je členem dozorčí rady Komerční banky, a. s.

1.2.3. Dosavadní zkušenosti a kvalifikační předpoklady pro výkon funkce člena vrcholného vedení

<p>Renaud Stern</p>	<p>Vysoká škola - Ecole Superieure de Commerce de Rouen - obor Marketing. Dříve pracoval v manažerských pozicích v SG a od 1.12.2006 jako náměstek vedoucího pro marketing.</p>
<p>Václav Grepel</p>	<p>ČVUT Praha, fakulta elektrotechnická, studijní obor Automatizované systémy řízení v elektrotechnice a jejich projektování. Dříve v KB nám. ved. informačních technologií.</p>
<p>Jürgen Grieb</p>	<p>Univerzita práv a ekonomie, Paříž. Dříve ředitel investičního bankovníctví - SG Londýn.</p>
<p>David Formánek</p>	<p>VŠE Praha, fakulta obchodní, studijní obor Ekonomika zahraničního obchodu. Dříve v KB ředitel Obchodní divize Praha.</p>
<p>Pavel Čejka</p>	<p>ČVUT Praha, obor management a ekonomika dopravy a spojů. Dříve v KB ředitel pro strategii a finance. Předtím pracoval jako manažer finančního řízení v ČSOB.</p>
<p>Jitka Pantůčková</p>	<p>VŠE Praha, obor ekonomika a řízení vnitřního obchodu, kandidát ekonomických věd, obor světová ekonomika, další postgraduální studium. Dříve výkonný ředitel u ČSOB.</p>
<p>Petr Kalina</p>	<p>ČVUT Praha a odborná obchodní studia. Dříve pracoval ve vedoucích pozicích u různých firem, naposledy u Raiffeisenbank, a.s. v pozici ředitele divize Vnitřní služby.</p>
<p>Pavel Racocha</p>	<p>VŠE Praha, studijní obor - ekonomické informace a kontrola. Dříve vrchní ředitel a člen Bankovní rady České národní banky.</p>
<p>Marie-Josephine Dreiski-Rajski</p>	<p>École Supérieure de Commerce Exterieur v Paříži. Dříve v KB pracovala jako zástupce vedoucího Organizace a řízení projektů.</p>

2. Údaje o akcionářích s kvalifikovanou účastí na bance

Obchodní firma	Sídlo	Procentní podíl na zákl.kapitálu a hlasovacích právech	Právní forma
SOCIÉTÉ GÉNÉRALE S.A.	29 boulevard Haussmann, Paříž	60,35	akciová společnost
STATE STREET BANK AND TRUST COMPANY - 2x	Frenklin Street 225, Boston	5,95	-

zdroj: výpis z registru emitenta k 30.9.2009

3.1. Informace o osobách, které jsou ve vztahu k bance ovládajícími osobami nebo většinovým společníkem

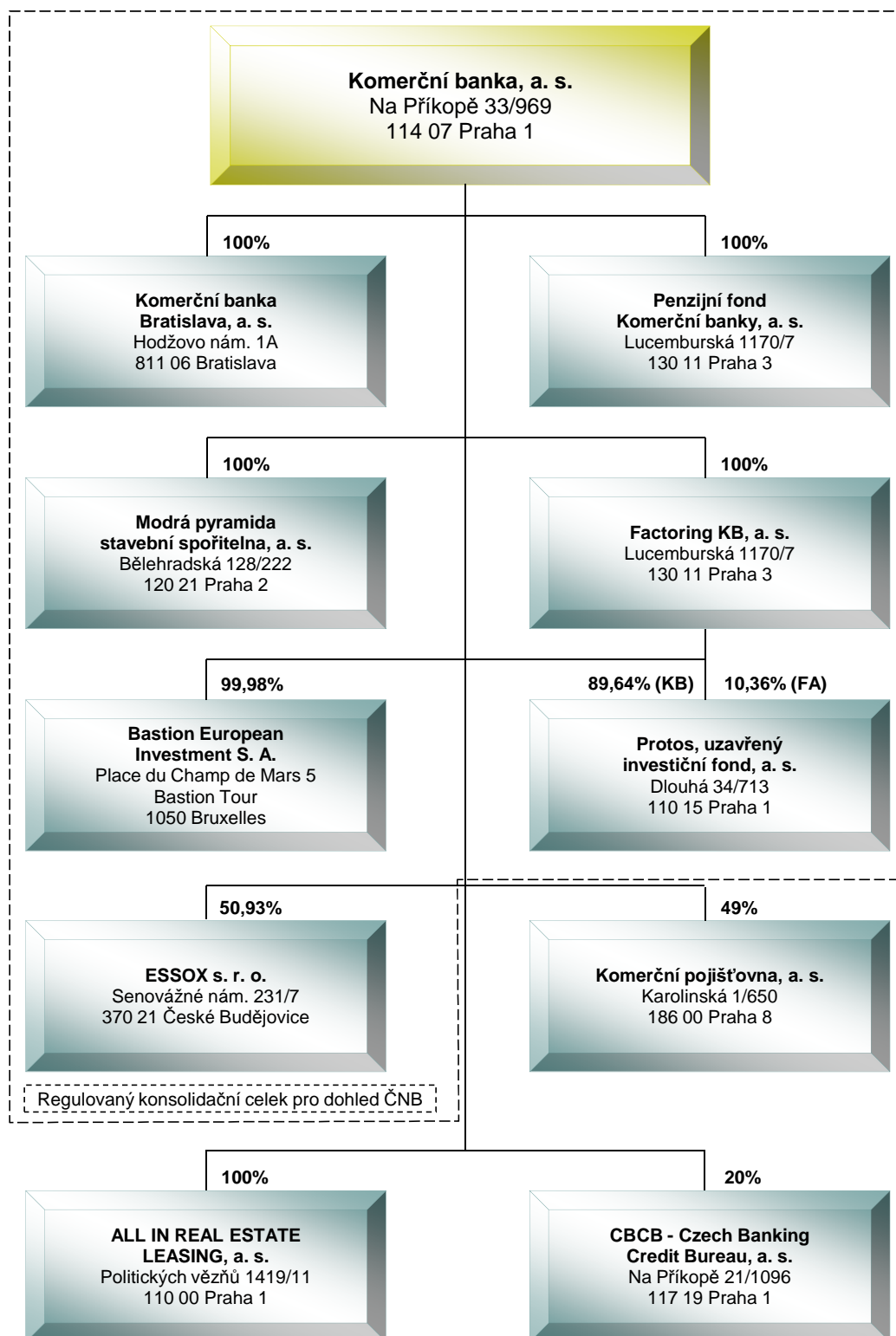
obchodní firma	právní forma	sídlo	přímý podíl na zákl. kapitálu v %	nepřímý podíl na zákl. kapitálu v %	přímý podíl na hlas. právech v %	nepřímý podíl na hlas. právech v %	jíný způsob ovládání	souhrnná výše pohledávek banky vůči těmto osobám v mil. Kč	souhrnná výše závazků banky vůči těmto osobám v mil. Kč	souhrnná výše cenných papírů emitovaných těmito osobami v aktivech banky * (naběhlá hodnota) v mil. Kč	souhrnná výše závazků banky z těchto cenných papírů v mil. Kč	souhrnná výše bankou vydaných záruk za tyto osoby v mil.Kč	souhrnná výše bankou přijatých záruk od těchto osob v mil.. Kč
SOCIÉTÉ GÉNÉRALE S.A.	akciová společnost	29,BLD Haussman Paris France	60,35	-	60,35	-	ne	6 199	15 964	7 086	0	47	16 295

* Dluhopisy emitované SG Paříž v primární emisi neurčené k obchodování.

obchodní firma	právní forma	sidlo	přímý podíl na zákl. kapitálu v %	nepřímý podíl na zákl. kapitálu v %	přímý podíl na hlas. právech v %	nepřímý podíl na hlas. právech v %	jiný způsob ovládnání	počet kusů akcií v držení banky	jmenovitá hodnota akcie v Kč	pořizovací cena akcií (pořiz. cena obch. podílu) v tis. Kč	změna v počtu kusů akcií v držení banky v průběhu účetního období	změna v pořizovací ceně akcií (pořiz. cena obch. podílu) v průběhu účetního období v tis. Kč	souhrnná výše pohledávek banky vůči těmto osobám v tis. Kč	souhrnná výše závazků banky vůči těmto osobám v tis. Kč	souhrnná výše cenných papírů emitovaných těmito osobami v aktivech banky (čistá účetní hodnota) v tis. Kč	souhrnná výše závazků banky z těchto cenných papírů v tis. Kč	souhrnná výše bankou vydaných záruk za tyto osoby tis. Kč	souhrnná výše bankou přijatých záruk od těchto osob tis. Kč
ALL IN REAL ESTATE LEASING	akciová společnost	Politických vězňů 1419/11, 110 00 Praha 1	100,00	-	100,0	-	ne	20	100 000	39 472	0	0	0	2 403	4 170	0	-	-
Bastion European Investment	akciová společnost	Place du Champ de Mars 5 Bastion Tour 1050 Bruxelles	99,98	-	99,98	-	ne	561 900	1 EUR	3 660 469	0	-51 211	3 310 714	0	3 660 469	0	-	-
ESSOXX	společnost s ručením omezeným	Senovážné nám. 231/7, 370 21 České Budějovice	50,93	-	50,93	-	ne	-	-	1 165 387	-	0	7 575 530	940 813	1 165 387	0	-	-
Factoring KB	akciová společnost	Lucemburská 1170/7, 130 11 Praha 3	100,00	-	100,0	-	ne	400 4 400 1 100	100 000 10 000 1 000 000	1 190 000	0	0	1 827 884	1 520	1 190 000	0	-	-
Komerční banka Bratislava	akciová společnost	Hodžovo nám. 1A, 811 06 Bratislava	100,00	-	100,0	-	ne	5 000	100 000 SKK	466 499	0	0	3 257 989	751 489	466 499	0	1 600	-
Modrá pyramida stavební spořitelna	akciová společnost	Bělehradská 128/222, 120 21 Praha 2	100,00	-	100,0	-	ne	5 000	100 000	4 322 282	0	0	3 799 521	12 247 130	4 322 282	0	-	-
Penzijní fond Komerční banky	akciová společnost	Lucemburská 1170/7, 130 11 Praha 3	100,00	-	100,0	-	ne	2 000	100 000	530 000	0	0	4 803	1 843 180	530 000	0	-	-
Protos, uzavřený investiční fond	akciová společnost	Dlouhá 34/713, 110 15 Praha 1	89,64	10,36	89,64	10,36	ne	4 482	1 000 000	11 705 000	0	0	538	192 965	11 705 000	0	-	-

Komerční banka nevykonává kontrolu jiným způsobem než prostřednictvím přímého nebo nepřímého podílu na základním kapitálu a hlasovacích právech jiné právnické osoby vyšším než 50 % (§ 17a odst. 1 a 2 zákona č. 21/1992 Sb., o bankách).

3.3. Grafické znázornění konsolidačního celku, nad nímž ČNB vykonává dohled na konsolidovaném základě



4. Údaje o činnosti banky

I. Předmět podnikání zapsaný v obchodním rejstříku

1. Předmět podnikání banky vyplývá z ustanovení zákona č. 21/1992 Sb., o bankách, ve znění pozdějších předpisů. Tímto předmětem podnikání je:

- a) přijímání vkladů od veřejnosti,
- b) poskytování úvěrů,
- c) investování do cenných papírů na vlastní účet,
- d) finanční pronájem (finanční leasing),
- e) platební styk a zúčtování,
- f) vydávání a správa platebních prostředků, např. platebních karet, cestovních šeků,
- g) poskytování záruk,
- h) otevírání akreditivů,
- i) obstarávání inkasa,
- j) poskytování investičních služeb zahrnující:
 - hlavní investiční službu přijímání a předávání pokynů týkajících se investičních instrumentů na účet zákazníka, a to ve vztahu k investičním instrumentům,
 - hlavní investiční službu provádění pokynů týkajících se investičních instrumentů na cizí účet, a to ve vztahu k investičním instrumentům,
 - hlavní investiční službu obchodování s investičními instrumenty na vlastní účet, a to ve vztahu k investičním instrumentům,
 - hlavní investiční službu obhospodařování individuálních portfolií na základě volné úvahy v rámci smluvního ujednání se zákazníkem, je-li součástí tohoto portfolia některý z investičních instrumentů,
 - hlavní investiční službu upisování emise investičních instrumentů nebo její umístování, a to ve vztahu k investičním instrumentům,
 - doplňkovou investiční službu úschova a správa jednoho nebo několika investičních instrumentů, a to ve vztahu k investičním instrumentům,
 - doplňkovou investiční službu pronájem bezpečnostních schránek,
 - doplňkovou investiční službu poskytování úvěrů nebo půjček zákazníkovi za účelem provedení obchodu s investičními instrumenty, jestliže poskytovatel úvěru nebo půjčky je účastníkem tohoto obchodu, a to ve vztahu k investičním instrumentům,
 - doplňkovou investiční službu poradenská činnost týkající se struktury kapitálu, průmyslové strategie a s tím souvisejících otázek, jakož i poskytování porad a služeb týkajících se fúzí a koupí podniků,
 - doplňkovou investiční službu služby související s upisováním emisí, a to ve vztahu k investičním instrumentům,
 - doplňkovou investiční službu poradenská činnost týkající se investování do investičních instrumentů, a to ve vztahu k investičním instrumentům, -doplňkovou investiční službu provádění devizových operací souvisejících s poskytováním investičních služeb
- k) obchodování na vlastní účet nebo na účet klienta s devizovými hodnotami a se zlatem
- l) finanční makléřství,
- m) směnárenská činnost (nákup devizových prostředků),
- n) výkon funkce depozitáře,
- o) poskytování bankovních informací,
- p) pronájem bezpečnostních schránek,
- q) vydávání hypotečních zástavních listů,
- r) činnosti, které přímo souvisejí s činnostmi uvedeným v písmenech a) až q)

2. Předmětem podnikání jsou dále činnosti vykonávané pro podniky pomocných bankovních služeb a finanční instituce pod kontrolou banky v tomto rozsahu:

- a) činnost účetních poradců, vedení účetnictví, vedení daňové evidence
- b) zprostředkování obchodu,
- c) inženýrská činnost v investiční výstavbě,
- d) správa a údržba nemovitostí,
- e) pořádání odborných kurzů, školení a jiných vzdělávacích akcí včetně lektorské činnosti,
- f) činnost podnikatelských, finančních, organizačních a ekonomických poradců.
- g) zpracování dat, služby databank, správa sítí

II. Přehled činností skutečně vykonávaných

- a) přijímání vkladů od veřejnosti
- b) poskytování úvěrů
- c) investování do cenných papírů na vlastní účet
- d) finanční pronájem (finanční leasing)
- e) platební styk a zúčtování
- f) vydávání a správa platebních prostředků
- g) poskytování záruk
- h) otevírání akreditivů
- i) obstarávání inkasa
- j) poskytování investičních služeb:
 - 1. Hlavní investiční služby:
 - přijímání a předávání pokynů týkajících se investičních instrumentů na účet zákazníka,
 - provádění pokynů týkajících se investičních instrumentů na cizí účet,
 - obchodování s investičními instrumenty na vlastní účet,
 - obhospodařování individuálních portfolií na základě volné úvahy v rámci smluvního ujednání se zákazníkem, je-li součástí tohoto portfolia některý z investičních instrumentů, a
 - upisování emise investičních instrumentů nebo její umístování.
 - 2. Doplňkové investiční služby:
 - úschova a správa jednoho nebo několika investičních instrumentů,
 - pronájem bezpečnostních schránek,
 - poskytování úvěrů nebo půjček zákazníkovi za účelem provedení obchodu s investičními instrumenty, jestliže poskytovatel úvěru nebo půjčky je účastníkem tohoto obchodu,
 - poradenská činnost týkající se struktury kapitálu, průmyslové strategie a s tím souvisejících otázek, jakož i poskytování porad a služeb týkajících se fúzí a koupí podniků,
 - služby související s upisováním emisí investičních instrumentů,
 - poradenská činnost týkající se investování do investičních instrumentů, a
 - provádění devizových operací souvisejících s poskytováním investičních služeb.
- k) vydávání hypotečních zástavních listů
- l) finanční makléřství
- m) výkon funkce depozitáře
- n) směnárenskou činnost (nákup devizových prostředků)
- o) poskytování bankovních informací
- p) obchodování na vlastní účet nebo na účet klienta s devizovými hodnotami a se zlatem
- q) pronájem bezpečnostních schránek
- r) činnosti, které přímo souvisejí s činnostmi uvedenými v bankovní licenci Komerční banky

III. Přehled činností, jejichž vykonávání nebo poskytování bylo ČNB omezeno nebo vyloučeno

Výkon nebo poskytování shora uvedených činností není omezeno nebo vyloučeno ČNB.

5. Údaje o finanční situaci banky

tis.Kč

a) ROZVAHA		III/2009	II/2009	I/2009	IV/2008
1-14	AKTIVA CELKEM	572 401 632	591 072 757	600 854 177	610 647 532
1.	Pokladní hotovost a pohledávky vůči centrálním bankám	78 044 637	95 410 221	101 229 915	103 775 976
2.	Finanční aktiva k obchodování	28 789 968	31 388 927	36 384 526	43 997 247
2.1	Deriváty k obchodování s kladnou reálnou hodnotou	11 096 401	14 127 974	20 049 118	18 196 310
2.2	Kapitálové nástroje k obchodování	245	11 214	75 812	214 863
2.3	Dluhové cenné papíry k obchodování	17 693 322	17 249 739	16 259 596	25 586 074
2.4	Pohledávky k obchodování	0	0	0	0
3.	Finanční aktiva v reálné hodnotě vykázané do zisku/ztráty	0	0	0	0
3.1	Kapitálové nástroje v reálné hodnotě vykázané do zisku/ztráty	0	0	0	0
3.2	Dluhové cenné papíry v reálné hodnotě vykázané do zisku/ztráty	0	0	0	0
3.3	Pohledávky v reálné hodnotě vykázané do zisku/ztráty	0	0	0	0
4.	Realizovatelná finanční aktiva	60 385 268	58 496 801	50 544 065	45 859 998
4.1	Kapitálové nástroje realizovatelné	767 927	765 343	848 207	825 478
4.2	Dluhové cenné papíry realizovatelné	59 617 341	57 731 458	49 695 858	45 034 520
4.3	Pohledávky realizovatelné	0	0	0	0
5.	Úvěry a jiné pohledávky	360 167 240	361 424 805	368 429 839	370 945 372
5.1	Dluhové cenné papíry neobchodovatelné	9 302 108	9 216 411	10 290 455	10 191 669
5.2	Pohledávky	350 865 132	352 208 394	358 139 384	360 753 703
6.	Finanční investice držené do splatnosti	1 253 650	1 303 613	1 441 323	1 416 851
6.1	Dluhové cenné papíry držené do splatnosti	1 253 650	1 303 613	1 441 323	1 416 851
6.2	Pohledávky držené do splatnosti	0	0	0	0
7.	Zajišťovací deriváty s kladnou reálnou hodnotou	8 508 324	7 777 184	7 294 346	9 146 536
8.	Kladné změny reálné hodnoty portfolia zajišťovacích nástrojů	0	0	0	0
9.	Hmotný majetek	7 104 541	7 143 913	7 282 317	7 408 932
9.1	Pozemky, budovy a zařízení	7 104 541	7 143 913	7 282 317	7 408 932
9.2	Investice do nemovitostí	0	0	0	0
10.	Nehmotný majetek	3 256 290	3 247 427	3 214 164	3 152 676
10.1	Goodwill	0	0	0	0
10.2	Ostatní nehmotný majetek	3 256 290	3 247 427	3 214 164	3 152 676
11.	Účasti v přidružených a ovládaných osobách a ve spol. podnicích	23 526 188	23 526 188	23 577 398	23 577 398
12.	Daňové pohledávky	0	43 985	0	0
12.1	Pohledávky ze splatné daně	0	0	0	0
12.2	Pohledávky z odložené daně	0	43 985	0	0
13.	Ostatní aktiva	1 008 334	931 379	1 033 427	952 873
14.	Neoběžná aktiva a vyřazované skupiny určené k prodeji	357 192	378 314	422 857	413 673

a) ROZVAHA (pokračování)		III/2009	II/2009	I/2009	IV/2008
1-19	ZÁVAZKY A VLASTNÍ KAPITÁL CELKEM	572 401 632	591 072 757	600 854 177	610 647 532
1-11	ZÁVAZKY CELKEM	514 039 019	536 268 417	541 571 663	551 670 931
1.	Vklady, úvěry a ostatní finanční závazky vůči centrálním bankám	1 257	1 494	1 548	1 330
2.	Finanční závazky k obchodování	12 391 271	14 921 660	21 141 748	20 145 727
2.1	Deriváty k obchodování se zápornou reálnou hodnotou	11 054 977	13 944 101	19 456 062	19 198 699
2.2	Závazky z krátkých prodejů	1 336 294	977 559	1 685 686	947 028
2.3	Vklady, úvěry a ostatní finanční závazky k obchodování	0	0	0	0
2.4	Emitované dluhové cenné papíry určené k odkupu v krátkém období	0	0	0	0
3.	Finanční závazky v reálné hodnotě vykázané do zisku/ztráty	0	0	0	0
3.1	Vklady, úvěry a ost. fin. závazky v reálné hod. vykázané do zisku/ztráty	0	0	0	0
3.2	Emitované dluh.cenné papíry v reáln. hod. vykázané do zisku nebo ztráty	0	0	0	0
3.3	Podřízené závazky v reálné hodnotě vykázané do zisku nebo ztráty	0	0	0	0
4.	Finanční závazky v naběhlé hodnotě	484 207 904	501 972 311	503 799 661	516 092 781
4.1	Vklady, úvěry a ostatní finanční závazky v naběhlé hodnotě	426 877 730	433 096 848	430 126 472	437 166 505
4.1.1	Vklady a ost. fin. závazky v naběhlé hodnotě vůči úvěr. institucím	12 087 371	18 010 503	13 880 263	10 092 457
4.1.2	Vklady a ost. fin. záv. v naběhlé hod. vůči jin. osobám než úvěr. inst.	412 814 148	412 233 506	413 982 259	423 878 417
4.1.3	Ostatní finanční závazky v naběhlé hodnotě sektorově nečleněné	1 976 211	2 852 839	2 263 950	3 195 631
4.2	Emitované dluhové cenné papíry v naběhlé hodnotě	51 328 881	62 873 990	67 670 989	72 923 143
4.3	Podřízené závazky v naběhlé hodnotě	6 001 293	6 001 473	6 002 200	6 003 133
5.	Finanční závazky spojené s převáděnými aktivy	0	0	0	0
6.	Zajišťovací deriváty se zápornou reálnou hodnotou	5 290 596	5 014 209	5 358 706	5 224 805
7.	Záporné změny reáln. hodnoty portfolia zajišťovaných nástrojů	0	0	0	0
8.	Rezervy	1 767 369	1 869 712	2 001 365	2 062 385
9.	Daňové závazky	250 804	0	169 705	677 032
9.1	Závazky ze splatné daně	0	0	0	0
9.2	Závazky z odložené daně	250 804	0	169 705	677 032
10.	Ostatní závazky	10 129 818	12 489 031	9 098 930	7 466 871
11.	Závazky spojené s vyřazovanými skupinami určenými k prodeji	0	0	0	0
12-19	VLASTNÍ KAPITÁL CELKEM	58 362 613	54 804 340	59 282 514	58 976 601
12.	Základní kapitál	19 004 926	19 004 926	19 004 926	19 004 926
13.	Emisní ážio	133 780	133 782	133 782	133 782
14.	Další vlastní kapitál	0	0	0	0
15.	Fondy z přecenění a ostatní oceňovací rozdíly	2 870 864	1 690 113	2 544 335	4 557 417
16.	Rezervní fondy	4 188 535	4 188 535	3 878 837	3 878 837
17.	Nerozdělený zisk (neuhrazená ztráta) z předchozích období	24 424 269	24 422 295	31 552 019	19 756 551
18.	Vlastní akcie	-150 379	-150 379	-150 379	-150 379
19.	Zisk (ztráta) za běžné účetní období	7 890 618	5 515 068	2 318 994	11 795 467

b) VÝKAZ ZISKU A ZTRÁTY		III/2009	II/2009	I/2009	IV/2008
1.	Zisk z finanční a provozní činnosti	21 602 885	14 914 207	7 118 190	29 238 531
1.1	Úrokové výnosy	24 746 956	16 862 434	8 506 021	37 611 163
1.2	Úrokové náklady	-11 519 648	-8 020 117	-4 113 782	-20 479 980
1.3	Výnosy z dividend	753 672	753 565	199	459 109
1.4	Výnosy z poplatků a provizí	6 316 539	4 227 093	2 077 384	8 750 113
1.5	Náklady na poplatky a provize	-765 464	-520 855	-241 391	-959 910
1.6	Realizované zisky/ztráty z fin.aktiv a záv.nevykáz. v RH do zisku/ztráty	-249 987	-158 824	-182 653	470 168
1.7	Zisk (ztráta) z finančních aktiv a závazků k obchodování	2 851 904	1 950 536	220 226	2 242 164
1.8	Zisk (ztráta) z finan. aktiv a závazků v RH vykázané do zisku/ztráty	1 768 833	1 095 006	-4 656	6 518
1.9	Zisk (ztráta) ze zajišťovacího účetnictví	149 068	68 088	-4 763	-2 071
1.10	Kurzové rozdíly	-2 050 491	-1 089 348	975 897	1 601 575
1.11	Zisk (ztráta) z odúčtování aktiv jiných než držených k prodeji	-987	-1 861	-699	110 351
1.12	Ostatní provozní výnosy	123 089	93 171	47 082	180 438
1.13	Ostatní provozní náklady	-520 599	-344 681	-160 675	-751 107
2.	Správní náklady	-7 758 990	-5 214 898	-2 603 933	-10 938 074
2.1	Náklady na zaměstnance	-4 428 374	-2 934 098	-1 475 135	-5 827 882
2.2	Ostatní správní náklady	-3 330 616	-2 280 800	-1 128 798	-5 110 192
3.	Odpisy	-1 079 389	-700 811	-332 966	-1 545 553
4.	Tvorba rezerv	64 097	31 758	15 748	-296 767
5.	Ztráty ze znehodnocení	-3 241 582	-2 342 761	-1 333 282	-1 795 936
5.1	Ztráty ze znehodnocení finan. aktiv nevykázaných v RH do zisku/ztráty	-3 370 034	-2 430 099	-1 333 282	-2 055 586
5.2	Ztráty ze znehodnocení nefinančních aktiv	128 452	87 338	0	259 650
6.	Negativní goodwill bezprostředně zahrnutý do výkazu zisku/ztráty	0	0	0	0
7.	Podíl na zisku/ztrátě přidruž. a ovládaných osob a spol. podniků	0	0	0	0
8.	Zisk nebo ztráta z neoběžných aktiv a vyřazovaných skupin	-44 694	-38 191	19 761	-68 545
1-8	Zisk nebo ztráta z pokračujících činností před zdaněním	9 542 327	6 649 304	2 883 518	14 593 656
9.	Náklady na daň z příjmů	-1 651 709	-1 134 236	-564 524	-2 798 189
10.	Zisk nebo ztráta po zdanění	7 890 618	5 515 068	2 318 994	11 795 467
10.1	Zisk nebo ztráta z pokračujících činností po zdanění	7 890 618	5 515 068	2 318 994	11 795 467
10.2	Zisk nebo ztráta z ukončované činnosti po zdanění	0	0	0	0

c) Informace o pohledávkách z fin. činností bez selhání a se selháním III/2009 II/2009 I/2009 IV/2008

Hodnota před znehodnocením

Pohledávky z finančních činností celkem	362 321 281	362 991 505	368 108 436	367 289 860
Pohledávky za úvěrovými institucemi	29 938 961	29 820 833	37 702 276	38 423 901
Pohledávky bez selhání	29 938 961	29 820 833	37 702 276	38 423 901
Standardní	29 047 113	29 588 898	37 431 233	38 393 266
Sledované	891 848	231 935	271 043	30 635
Pohledávky se selháním	0	0	0	0
Nestandardní	0	0	0	0
Pochybné	0	0	0	0
Ztrátové	0	0	0	0
Pohledávky za jinými osobami než úvěrovými institucemi	332 382 320	333 170 672	330 406 160	328 865 959
Pohledávky bez selhání	309 477 775	311 638 083	311 905 176	312 916 682
Standardní	297 095 361	297 312 924	297 921 740	299 827 797
Sledované	12 382 414	14 325 159	13 983 436	13 088 885
Pohledávky se selháním	22 904 545	21 532 589	18 500 984	15 949 277
Nestandardní	8 153 412	7 696 399	5 571 535	4 889 825
Pochybné	2 960 960	2 159 607	2 024 676	1 531 904
Ztrátové	11 790 173	11 676 583	10 904 773	9 527 548

Účetní hodnota (netto)

Pohledávky z finančních činností celkem	349 188 763	350 354 326	356 360 313	356 957 370
Pohledávky za úvěrovými institucemi	29 938 303	29 820 264	37 701 677	38 423 169
Pohledávky bez selhání	29 938 303	29 820 264	37 701 677	38 423 169
Standardní	29 047 113	29 588 898	37 431 233	38 393 266
Sledované	891 190	231 366	270 444	29 903
Pohledávky se selháním	0	0	0	0
Nestandardní	0	0	0	0
Pochybné	0	0	0	0
Ztrátové	0	0	0	0
Pohledávky za jinými osobami než úvěrovými institucemi	319 250 460	320 534 062	318 658 636	318 534 201
Pohledávky bez selhání	308 433 274	310 626 385	310 934 903	311 986 327
Standardní	297 095 361	297 312 924	297 921 740	299 827 797
Sledované	11 337 913	13 313 461	13 013 163	12 158 530
Pohledávky se selháním	10 817 186	9 907 677	7 723 733	6 547 874
Nestandardní	6 834 643	6 464 405	4 675 524	4 027 300
Pochybné	1 977 543	1 364 772	1 232 176	944 911
Ztrátové	2 005 000	2 078 500	1 816 033	1 575 663

Opravné položky k jednotlivým pohledávkám

Pohledávky z finančních činností celkem	13 132 518	12 637 179	11 748 123	10 332 490
Pohledávky za úvěrovými institucemi	658	569	599	732
Pohledávky bez selhání	658	569	599	732
Standardní	0	0	0	0
Sledované	658	569	599	732
Pohledávky se selháním	0	0	0	0
Nestandardní	0	0	0	0
Pochybné	0	0	0	0
Ztrátové	0	0	0	0
Pohledávky za jinými osobami než úvěrovými institucemi	13 131 860	12 636 610	11 747 524	10 331 758
Pohledávky bez selhání	1 044 501	1 011 698	970 273	930 355
Standardní	0	0	0	0
Sledované	1 044 501	1 011 698	970 273	930 355
Pohledávky se selháním	12 087 359	11 624 912	10 777 251	9 401 403
Nestandardní	1 318 769	1 231 994	896 011	862 525
Pochybné	983 417	794 835	792 500	586 993
Ztrátové	9 785 173	9 598 083	9 088 740	7 951 885

	tis.Kč			
d) Informace o pohledávkách bez znehodnocení a se znehodnocením	III/2009	II/2009	I/2009	IV/2008
Pohledávky bez znehodnocení				
Pohledávky oceňované naběhlou hodnotou	404 627 322	423 068 888	436 616 740	441 669 043
Pohledávky oceňované reálnou hodnotou	0	0	0	0
Pohledávky bez znehodnocení - netto účetní hodnota	404 627 322	423 068 888	436 616 740	441 669 043

Pohledávky se znehodnocením

Pohledávky oceňované naběhlou hodnotou	31 167 390	30 736 618	28 240 246	26 252 133
Pohledávky oceňované reálnou hodnotou	0	0	0	0
Hodnota před znehodnocením	31 167 390	30 736 618	28 240 246	26 252 133
Opravné položky u pohledávek oceňovaných naběhlou hodnotou	13 389 197	12 889 793	11 991 513	10 575 874
Kumulované ztráta u pohledávek oceňovaných reálnou hodnotou	0	0	0	0
Opravné položky a kumulovaná ztráta celkem	13 389 197	12 889 793	11 991 513	10 575 874
Pohledávky oceňované naběhlou hodnotou	17 778 193	17 846 825	16 248 733	15 676 259
Pohledávky oceňované reálnou hodnotou	0	0	0	0
Pohledávky se znehodnocením - netto účetní hodnota	17 778 193	17 846 825	16 248 733	15 676 259

	tis.Kč			
e) Informace o restrukturalizovaných pohledávkách	III/2009	II/2009	I/2009	IV/2008
Pohledávky oceňované naběhlou hodnotou	688 363	470 683	148 375	195 172
Pohledávky oceňované reálnou hodnotou	0	0	0	0
Restrukturalizované pohledávky v hodnotě před znehodnocením	688 363	470 683	148 375	195 172

	tis.Kč			
f) Informace o derivátech	III/2009	II/2009	I/2009	IV/2008
Deriváty k obchodování - aktiva				
Reálná hodnota	11 096 401	14 127 974	20 049 118	18 196 310
Jmenovitá (pomyslná) hodnota	700 124 789	853 869 272	1 032 097 228	1 063 511 574
Deriváty k obchodování - závazky				
Reálná hodnota	11 054 977	13 944 101	19 456 062	19 198 699
Jmenovitá (pomyslná) hodnota	699 858 236	853 418 050	1 030 850 697	1 064 173 703
Deriváty zajišťovací - aktiva				
Reálná hodnota	8 508 324	7 777 184	7 294 346	9 146 536
Jmenovitá (pomyslná) hodnota	317 117 584	310 871 866	275 758 914	267 050 824
Deriváty zajišťovací - závazky				
Reálná hodnota	5 290 596	5 014 209	5 358 705	5 224 805
Jmenovitá (pomyslná) hodnota	315 247 468	309 238 574	275 758 914	267 050 824

	%, tis.Kč			
g) Poměrové ukazatele	III/2009	II/2009	I/2009	IV/2008
Kapitálová přiměřenost	15,81%	15,45%	14,26%	14,19%
Rentabilita průměrných aktiv (ROAA)	1,64%	1,72%	1,46%	1,85%
Rentabilita průměrného původního kapitálu (ROAE)	24,83%	26,55%	23,52%	30,48%
Aktiva na jednoho zaměstnance	71 955	73 755	73 697	75 641
Správní náklady na jednoho zaměstnance	1 300	1 301	1 278	1 355
Zisk nebo ztráta po zdanění na jednoho zaměstnance	1 323	1 376	1 138	1 461

6. Údaje o plnění pravidel obezřetného podnikání

Údaje o kapitálu na konsolidovaném základě

a) Souhrnná informace o podmínkách a hlavních charakteristikách kapitálu a jeho složek

Základní kapitál Banky je plně upsán a splacen, činí 19 005 mil. Kč a je rozdělen na 38 009 852 ks kmenových akcií na majitele v nominální hodnotě 500 Kč na akcii. Akcie jsou v zaknihované podobě a jsou obchodovány na veřejných trzích.

Banka přijala podřízený dluh v celkovém objemu 6 mld. Kč, který je úročen proměnlivou sazbou vázanou na jednoměsíční PRIBOR a má jednorázovou desetiletou splatnost k 27.12.2016 s opcí Banky na předčasné splacení po pěti letech a poté ke kterémukoliv datu úrokové platby. Podřízený dluh je součástí dodatkového kapitálu Tier 2.

Banka stanovuje kapitál na individuálním i konsolidovaném základě.

	tis.Kč			
	III/2009	II/2009	I/2009	IV/2008
b) Souhrnná výše původního kapitálu (tier 1)	44 069 807	43 960 664	37 585 282	37 623 527
v tom: splacený základní kapitál zapsaný v obchodním rejstříku	19 004 926	19 004 926	19 004 926	19 004 926
vlastní akcie a podíly	-150 379	-150 379	-150 379	-150 379
emisní ážio	149 384	149 386	149 385	149 386
povinné rezervní fondy	3 788 565	3 788 565	3 470 937	3 474 203
ostatní fondy z rozdělení zisku	1 089 210	1 089 210	1 089 210	1 089 210
nerozdělený zisk z předchozího období	26 824 653	26 813 102	20 790 371	20 790 371
goodwill z konsolidace	-3 404 897	-3 404 897	-3 404 897	-3 404 897
výsledné kurzové rozdíly z konsolidace	-8 267	-10 017	24 054	4 097
menšinové podíly	1 202 379	1 176 632	1 151 291	1 132 110
goodwill jiný než z konsolidace	-146 418	-146 418	-146 418	-146 418
nehmotný majetek jiný než goodwill	-3 615 716	-3 594 869	-3 559 754	-3 504 273
negativní oceňovací rozdíly ze změn RH realiz. kapitál. nástrojů	-663 633	-754 577	-833 444	-814 809
c) Souhrnná výše dodatkového kapitálu (tier 2)	6 000 000	6 000 000	6 000 000	6 000 000
d) Souhrnná výše kapitálu na krytí tržního rizika (tier 3)	0	0	0	0
e) Souhrnná výše odčitatelných položek od původního a dodatkového kapitálu	2 827 455	3 371 901	2 845 061	2 847 210
z toho: nedostatek v krytí očekávaných úvěrových ztrát u IRB	1 529 347	2 097 007	1 620 638	1 601 298
f) Souhrnná výše kapitálu po zohlednění odčitatelných položek od původního a dodatkového kapitálu a stanovených limitů položek kapitálu	47 242 352	46 588 763	40 740 221	40 776 317

Údaje o kapitálových požadavcích na konsolidovaném základě

a) Souhrnná informace o přístupu povinné osoby k posuzování dostatečnosti vnitřně stanoveného kapitálu vzhledem k současným budoucím činnostem (vnitřně stanovená a udržovaná kapitálová přiměřenost)

Systém vnitřně stanoveného kapitálu (SVSK) je ve Skupině pojímán jako nedílná součást vnitřního řídicího a kontrolního systému, jež zabezpečuje strategické plánování kapitálové přiměřenosti ve vztahu k rizikovému profilu Skupiny, a obsahuje :

- Hodnověrné procesy řízení rizik, které přiměřeně rozpoznávají, měří, shrnují a monitorují rizikové požadavky.
- Odpovídající proces hodnocení rizikových požadavků, který zahrnuje všechny klíčové prvky kapitálového plánování a řízení.

V rámci SVSK Skupina identifikuje podstupovaná rizika včetně jejich definice, metodiky měření a řízení, ekonomických kapitálových požadavků a stresového testování. Stresové testování je obecně založeno na vlastní metodice globálních ekonomických scénářů.

Pro účely SVSK Skupiny používá následující principy:

- Ekonomická potřeba kapitálu je založena na metodě Pilíř 1 Plus, kdy ekonomický kapitál je roven regulatornímu kapitálu definovanému v rámci Pilíře 1 pro ty druhy rizik, které jsou Pilířem 1 pokryty. Rizika, která nejsou pokryta v rámci Pilíře 1, jsou dále analyzována a dle jejich charakteristik buď pokryta kapitálem stanoveným vlastní metodikou Skupiny nebo jsou jejich dopady ošetřeny kvalitativními opatřeními.
- Veškerá relevantní rizika Skupiny v definovaném horizontu testuje na případné stresové změny v závislosti na Skupinou stanovených globálních ekonomických scénářích, které umožňují provázat budoucí vývoj makroekonomického prostředí s podstupovanými riziky a současně umožňují sledovat dopad rizik v agregované formě, protože scénáře stanovují jednotné předpoklady o budoucím vývoji pro všechna rizika najednou.
- Kapitálové plánování zohledňuje očekávaný budoucí vývoj Skupiny a je postaveno na procesu vyčíslení a řízení budoucích kapitálových potřeb dle kategorií rizik a stejně tak na předpokládané tvorbě kapitálu v budoucnosti z vytvářených zisků.

SVSK je uplatňován v rámci finanční Skupiny tak, aby byla pokryta všechna významná rizika, která vyplývají z činností jednotek Skupiny.

b) Výše kapitálových požadavků

	tis.Kč			
	III/2009	II/2009	I/2009	IV/2008
Kapitálové požadavky celkem	27 141 151	27 326 216	27 004 839	26 884 454
k úvěrovému riziku celkem	23 228 600	23 321 988	23 133 115	22 990 696
k úvěrovému riziku při STA v IRB k expozicím celkem	3 241 034	3 304 718	3 211 769	3 206 897
v tom: k expozicím vůči centrálním vládám a bankám	751	770	5 611	16 882
k expozicím vůči institucím	11 802	34 388	19 037	25 468
k podnikovým expozicím	753 838	866 663	873 629	880 196
k retailovým expozicím	2 463 283	2 387 696	2 299 691	2 270 440
k ostatním expozicím	11 360	15 201	13 801	13 911
k úvěrovému riziku při IRB celkem	19 987 566	20 017 270	19 921 346	19 783 799
v tom: k expozicím vůči centrálním vládám a bankám	721 865	719 931	662 489	588 693
k expozicím vůči institucím	2 281 584	2 294 181	2 242 958	2 236 597
k podnikovým expozicím	13 133 893	13 283 117	13 209 206	12 788 492
k retailovým expozicím	2 552 641	2 464 534	2 431 561	2 472 704
k akciovým expozicím (zjednodušená metoda rizikové váhy)	243 633	215 949	217 132	241 852
v tom: k expozicím kót. na regulovaných trzích	0	0	0	0
k ostatním akciovým expozicím	243 633	215 949	217 132	241 852
k sekuritizovaným expozicím	57 404	63 731	73 800	73 090
k ostatním expozicím	996 546	975 827	1 084 200	1 382 371
k vypořádacímu riziku	0	3	0	43
k pozičnímu, měnovému a komoditnímu riziku	656 853	748 528	891 014	913 005
k operačnímu riziku	3 255 698	3 255 697	2 980 710	2 980 710

Jiné kapitálové požadavky banka nevykazuje.