



KOMERČNÍ BANKA, a. s.

**UVEŘEJŇOVANÉ INFORMACE BANKOU DLE § 11 ODST. 3 ZÁKONA Č. 21/1992 Sb.,
O BANKÁCH**

ZPRACOVANÉ DLE OPATŘENÍ ČNB Č. 9/2004, KTERÝM SE MĚNÍ OPATŘENÍ Č.1/2003

31.3.2006

OBSAH

Obsah	2
1. Informace o bance	3
1.1. Údaje o akcionářích	4
1.2. Organizační struktura KB, a.s.	5
1.3.1. Struktura konsolidačního celku - banka, ovládané a přidružené společnosti	6
1.3.2. Struktura konsolidačního celku - ovládající společnost a společnosti ovládané	7
2. Informace o činnostech banky	8
3. Informace o vztazích s bankou ovládanými osobami	9
4. Informace o vztazích s ovládajícími osobami	10
5. Informace o vztazích se členy DR, PKB a s dalšími vedoucími zaměstanci	11
5.1. Dosavadní zkušenosti a kvalifikační předpoklady členů představenstva	12
5.2. Dosavadní zkušenosti a kvalifikační předpoklady členů dozorčí rady	13 - 14
5.3. Dosavadní zkušenosti a kvalifikační předpoklady vedoucích zaměstnanců	15
6. Informace o hospodaření KB a o řízení rizik	16 - 20

1. Informace o bance

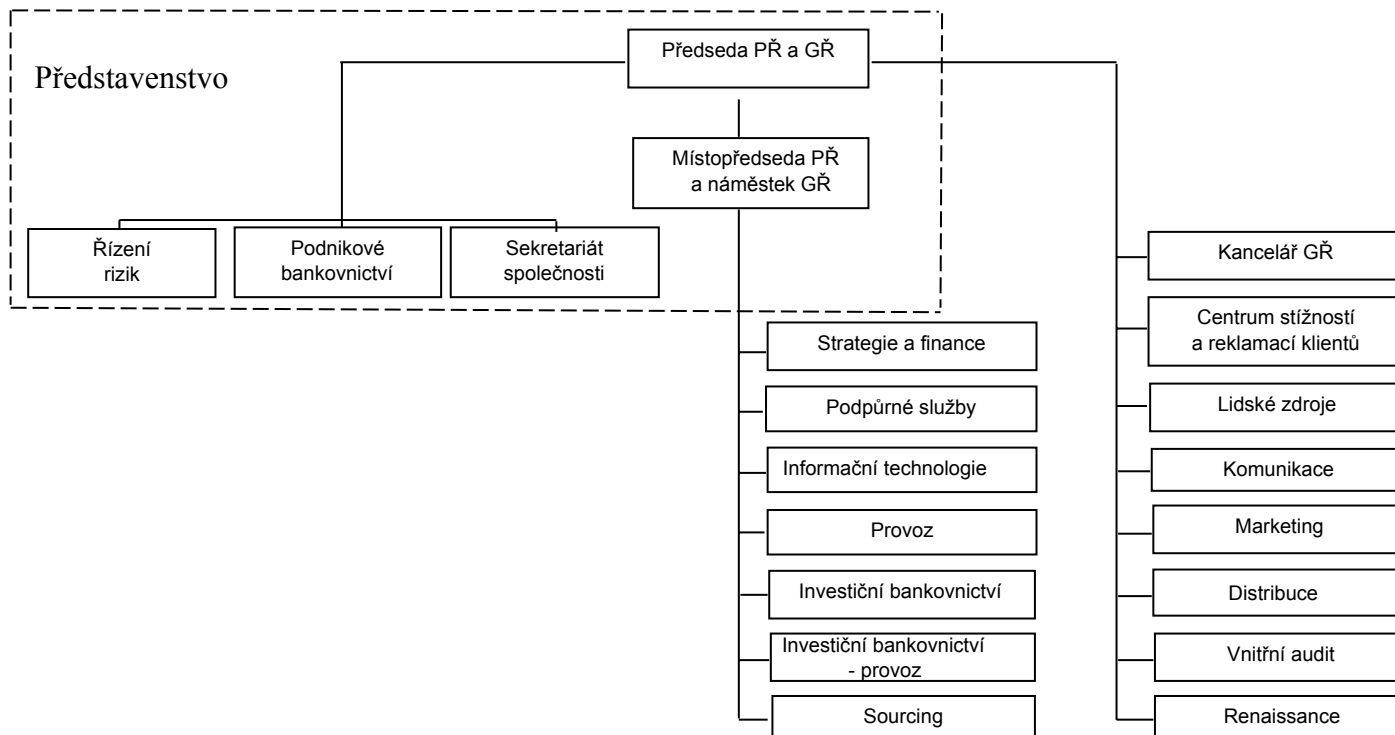
Obchodní firma :	Komerční banka, a. s.	
Právní forma :	akciová společnost	
Sídlo banky :	Praha 1, Na Příkopě 33, čp. 969, PSČ 114 07	
Identifikační číslo :	45 31 70 54	
Datum zápisu do obch. rejstříku :	5. 3. 1992	
Údaje o zápisu do obch. rejstříku :	banka je zapsána v obchodním rejstříku vedeném Městským soudem v Praze oddíl B, vložka 1360	
Poslední změna v zápisu do obch. rejstříku :	13. 10. 2005	
Výše základního kapitálu zapsaného v obch. rejstříku :	19 004 926 000 Kč	
Výše splaceného základního kapitálu :	19 004 926 000 Kč	
Akcie :	38 009 852 kusů kmenových akcií na majitele v zaknihované podobě ve jmenovité hodnotě po 500 Kč	
Údaje o nabytí vlastních akcií:	137 ks	zdroj: výpis z registru emitenta k 31.3.2006
Představenstvo banky :	Laurent GOUTARD Philippe Jean Emile RUCHETON Didier COLIN Ing. Peter PALEČKA	člen a místopředstavenstva od 1.9.2004, předseda od 7.10.2005 člen představenstva od 2.5.2002, místopředseda od 7.10.2005 člen představenstva od 9.10.2004 člen představenstva od 5.10.2001, znovu zvolen 6.10.2005
Dozorčí rada banky :	Didier ALIX Jean-Louis MATTEI Christian Achille Frederic POIRIER Séverin Jean-Marie CABANNES Ing. Petr LAUBE Ing. Jan JUCHELKA Ing. Pavel KREJČÍ, Bc Ing. Jan KUČERA Nina TRLICOVÁ	předseda dozorčí rady od 29. 4. 2005 místopředseda dozorčí rady od 29. 4. 2005 člen dozorčí rady od 29. 4. 2005 člen dozorčí rady od 29. 4. 2005 člen dozorčí rady od 29. 4. 2005 člen dozorčí rady od 29. 4. 2005 člen dozorčí rady od od 28. 5. 2005 člen dozorčí rady od od 28. 5. 2005 člen dozorčí rady od 28. 5. 2005

1.1. Údaje o akcionářích banky, jejichž podíl na hlasovacích právech spojených s akciemi činí nejméně 5 %

Obchodní firma	Sídlo	Procentní podíl na zákl.kapitálu a hlasovacích právech	Právní forma
SOCIÉTÉ GÉNÉRALE S.A.	29 boulevard Haussmann, Paříž	60,35	akciová společnost
INVESTORS BANK & TRUST COMPANY	89 South Street, Boston	5,36	

zdroj: výpis z registru emitenta k 31.3.2006

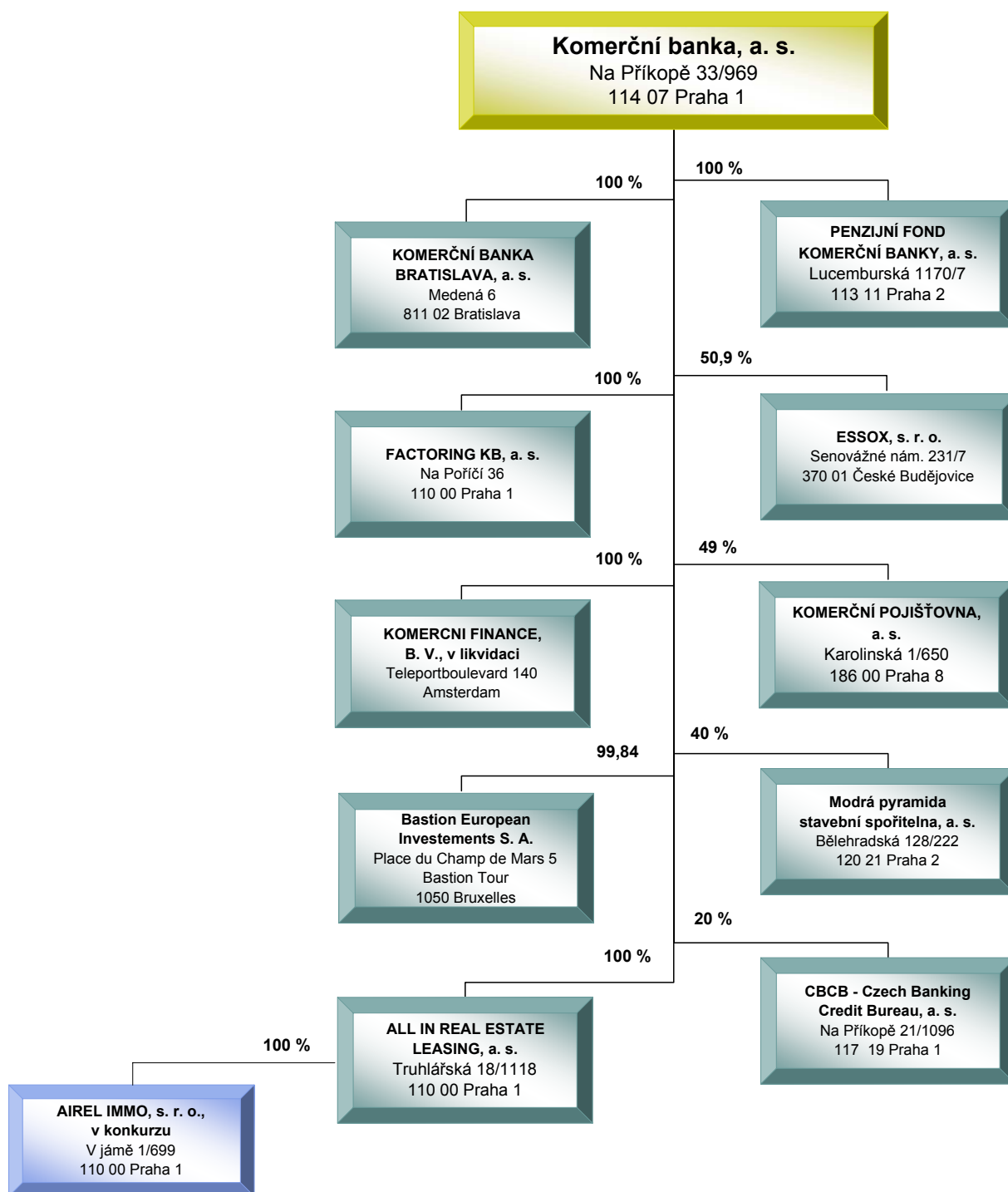
1.2. Organizační struktura KB, a.s.



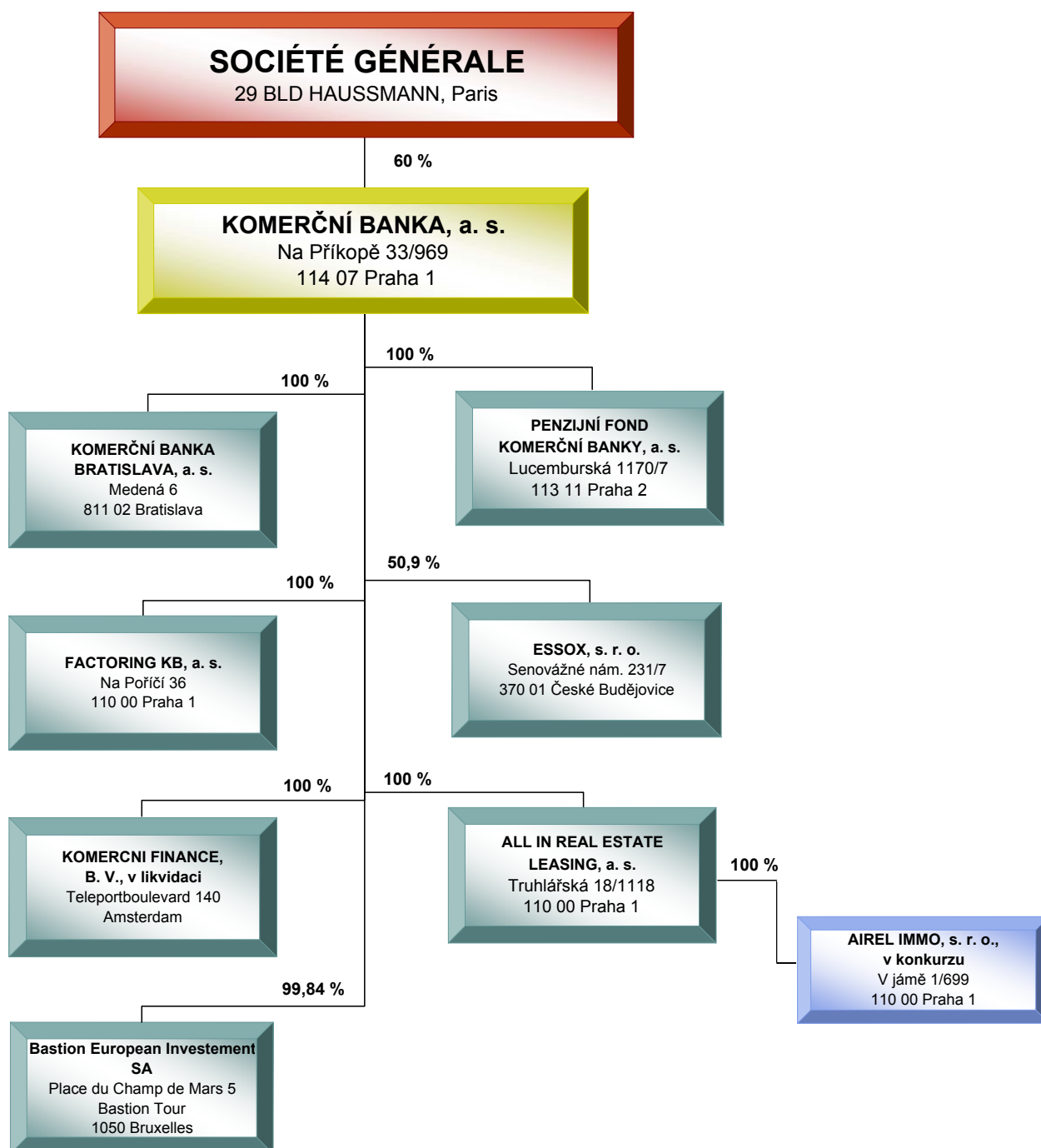
Počet organizačních jednotek: 359

Průměrný počet zaměstnanců : 7 481

1.3.1. Struktura konsolidačního celku - banka, společnosti bankou ovládané a společnosti přidružené



1.3.2. Struktura konsolidačního celku - ovládající společnost a společnosti ovládané bankou



2. Přehled činností vyplývajících z licence

- a) přijímání vkladů od veřejnosti
- b) poskytování úvěrů
- c) investování do cenných papírů na vlastní účet
- d) finanční pronájem (finanční leasing)
- e) platební styk a zúčtování
- f) vydávání a správa platebních prostředků
- g) poskytování záruk
- h) otevírání akreditivů
- i) obstarávání inkasa
- j) poskytování investičních služeb:

Na základě rozhodnutí KCP je KB oprávněna poskytovat, ve vztahu ke všem investičním instrumentům ve smyslu §8a zákona o cenných papírech č. 591/1992 Sb. v platném znění, tyto investiční služby ve smyslu §8 zákona o cenných papírech:

I. Hlavní investiční služby:

- přijímání a předávání pokynů týkajících se investičních instrumentů na účet zákazníka,
- provádění pokynů týkajících se investičních instrumentů na cizí účet,
- obchodování s investičními instrumenty na vlastní účet,
- obhospodařování individuálních portfolií na základě volné úvahy v rámci smluvního ujednání se zákazníkem, je-li součástí tohoto portfolia některý z investičních instrumentů, a
- upisování emise investičních instrumentů nebo její umístování.

II. Doplnkové investiční služby:

- úschova a správa jednoho nebo několika investičních instrumentů,
- pronájem bezpečnostních schránek,
- poskytování úvěrů nebo půjček zákazníkovi za účelem provedení obchodu s investičními instrumenty, jestliže poskytovatel úvěru nebo půjčky je účastníkem tohoto obchodu,
- poradenská činnost týkající se struktury kapitálu, průmyslové strategie a s tím souvisejících otázek, jakož i poskytování porad a služeb týkajících se fúzí a koupí podniků,
- služby související s upisováním emisí podle odstavce 2 písm. e),
- poradenská činnost týkající se investování do investičních instrumentů, a
- provádění devizových operací souvisejících s poskytováním investičních služeb.

- k) vydávání hypotečních zástavních listů
- l) finanční makléřství
- m) výkon funkce depozitáře
- n) směnárenskou činnost (nákup devizových prostředků)
- o) poskytování bankovních informací
- p) obchodování na vlastní účet nebo na účet klienta s devizovými hodnotami a se zlatem
- q) pronájem bezpečnostních schránek
- r) činnosti, které přímo souvisejí s činnostmi uvedenými v bankovní licenci Komerční banky

Výkon nebo poskytování všech těchto činností není omezeno, nebo vyloučeno příslušným orgánem.

3. Informace o vztazích s bankou ovládanými osobami

Vztahy s bankou ovládanými osobami a osobami, v nichž je banka většinovým společníkem

obchodní firma	právní forma	sidlo	přímý podíl na zákl. kapitálu v %	nepřímý podíl na zákl. kapitálu v %	přímý podíl na hlas. právech v %	nepřímý podíl na hlas. právech v %	jiný způsob ovládnání	počet kusů akcií v držení KB	jmenovitá hodnota akcie v Kč	pořizovací cena akcií (výše a pořiz. cena obch. podílu) v tis. Kč	souhrnná výše pohledávek k banky vůči těmto osobám v tis. Kč	souhrnná výše závazků banky vůči těmto osobám v tis. Kč	souhrnná výše cenných papírů v aktivech KB (čistá účetní hodnota) v tis. Kč	souhrnná výše závazků banky z těchto cenných papírů v tis. Kč	souhrnná výše bankou vydaných záruk za tyto osoby tis. Kč	souhrnná výše bankou přijatých záruk od těchto osob tis. Kč
ALL IN REAL ESTATE LEASING	akciová společnost	Truhlářská 18/1118, 110 00 Praha 1	100,0	-	100,0	-	ne	20	100 000	39 472	0	4 175	4 170	0	-	-
Factoring KB	akciová společnost	Na Poříčí 36, 110 00 Praha 1	100,0	-	100,0	-	ne	400	100 000	90 000	408 964	33 954	90 000	0	1 100 000	-
Komerční Finance B.V. v likvidaci	akciová společnost	Teleportboulevard 140, 1043 EJ Amsterdam, 1000 CV Amsterdam	100,0	-	100,0	-	ne	-	-	653	0	0	653	0	-	-
Komerční banka Bratislava	akciová společnost	Medená 6, 811 02 Bratislava	100,0	-	100,0	-	ne	5 000	100 000 Sk	466 499	1 539 718	24 499	466 499	0	-	-
Penzijní fond Komerční banky	akciová společnost	Lucemburská 1170/7, 113 11 Praha 2	100,0	-	100,0	-	ne	2 000	100 000	230 000	4 500	0	230 000	0	-	-
Bastion European Investments	akciová společnost	Place du Champ de Mars 5 Bastion Tour 1050 Bruxelles	99,8	-	99,84	-	ne	619	100 EUR	1 801	4 012 674	0	1 801	0	-	-
ESSOX	společnost s ručením omezeným	Senovážné nám. 231/7, 370 01 České Budějovice	50,9	-	50,9	-	ne	-	-	124 898	2 482 452	1 663	124 898	0	-	-
AIREL IMMO v konkurzu	společnost s ručením omezeným	V Jámě 1/699, 110 00 Praha 1	-	100,0	0	100,0	ne	-	---	0 (ALL IN REAL ESTATE LEASING)	---	---	---	---	-	-

Komerční banka nevykonává kontrolu jiným způsobem než prostřednictvím přímého nebo nepřímého podílu na základním kapitálu a hlasovacích právech jiné právnické osoby vyšším než 50 % (§ 17a odst. 1 a 2 zákona č. 21/1992 Sb., o bankách, ve znění pozdějších předpisů).

4. Informace o vztazích s ovládajícími osobami a osobou, která je v bance většinovým společníkem

Vztahy s ovládajícími osobami a osobou, která je v bance většinovým společníkem

obchodní firma	právní forma	sídlo	přímý podíl na zákl. kapitálu v %	nepřímý podíl na zákl. kapitálu v %	přímý podíl na hlas. právech v %	nepřímý podíl na hlas. právech v %	jiný způsob ovládnání	souhrnná výše pohledávek banky vůči těmto osobám v tis. Kč	souhrnná výše závazků banky vůči těmto osobám v tis. Kč	souhrnná výše cenných papírů v aktivech KB* (naběhlá hodnota) v tis. Kč	souhrnná výše závazků banky z těchto cenných papírů v tis. Kč	souhrnná výše bankou vydaných záruk za tyto osoby v tis. Kč	souhrnná výše bankou přijatých záruk od těchto osob v tis. Kč
SOCIÉTÉ GÉNÉRALE S.A.	akciová společnost	29,BLD Hausman Paris France	60,35	-	60,35	-	ne	9 678	3 859	15 150	0	378	3 918

* Dluhopisy emitované SG Paříž v primární emisi neurčené k obchodování.

5. Přehled členů PŘ, DR a dalších vedoucích zaměstnanců a jejich členství v orgánech jiných společností

Titul, jméno, příjmení	Funkce v KB	Datum nástupu do funkce	Členství v orgánech jiných společností
Laurent GOUTARD	předseda představenstva a generální ředitel	7.10.2005	ESSEX, S.R.O., KOMERČNÍ POJIŠŤOVNA.A.S.,ČESKÁ BANKOVNÍ.ASOOCIACE PRAHA
Didier COLIN	člen představenstva	9.10.2004	
Peter PALEČKA	člen představenstva	5.10.2001, znovu zvolen 6.10.2005	Burza cenných papírů Praha, a.s. Česko - francouzská akademie Telč, o.p. s. Francouzsko česká obchodní komora
Philippe Jean Emile RUCHETON	místopředseda představenstva a náměstek generálního ředitele	7.10.2005	Komerční banka Bratislava, a.s.,Bastion European Investment , s.a.
Didier ALIX	předseda dozorčí rady	29.4.2005	
Jean-Louis MATTEI	místopředseda dozorčí rady	29.4.2005	
Séverin Jean-Marie CABANNES	člen dozorčí rady	29.4.2005	STERIA, Velizy
Ing. Jan JUCHELKA	člen dozorčí rady	29.4.2005	ČEZ, a.s., Elektorazpredelenie Pleven, e.a.d.
Ing. Pavel KREJČÍ	člen dozorčí rady	28.5.2005	
Ing. Jan KUČERA	člen dozorčí rady	28.5.2005	
Ing. Petr LAUBE	člen dozorčí rady	29.4.2005	AUTO, s.r.o. v likvidaci, ORBIT I.C.E. s.r.o. v likvidaci, LAFARGE CEMENT, a.s., Polytechna, a. s. Slovensko-česká obchodní komora, Český národní výbor frankofonního ekonomického fóra, o.p.s.
Christian Achille Frederic POIRIER	člen dozorčí rady	29.4.2005	
Nina Trlicová	členka dozorčí rady	28.5.2005	
Philippe Delacarte	výkonný ředitel pro distribuci	1.10.2005	
André LÉGER	výkonný ředitel pro marketing	5.10.2001	předseda DR-Všeobecná stavební spořitelna a.s.
Christian ROUSO	výkonný ředitel pro informační technologie	1.8.2002	
Jürgen Grieb	výkonný ředitel pro kapitálové trhy a podnikové finance	1.9.2004	
Karel VASAK	výkonný ředitel pro lidské zdroje	5.10.2001	Svaz bank a pojišťoven
Ing. Pavel Čejka	výkonný ředitel pro strategii a finance	1.2.2006	Penzijní fond, KB a.s.
Ing. Jitka PANTŮČKOVÁ	výkonná ředitelka pro provoz	1.11.2002	
Petr KALINA	výkonný ředitel pro podpůrné služby	1.4.2004	
Ing. Pavel Racoča	výkonný ředitel pro vnitřní audit	1.9.2005	

Souhrnná výše poskytnutých úvěrů
Souhrnná výše vydaných záruk

5 098 091,73
0,00

5.1. Dosavadní zkušenosti a kvalifikační předpoklady pro výkon funkce člena představenstva

Laurent GOUTARD	<p>Absolvent čtyřletého studia ekonomie v Paris-Dauphine a Institutu politických studií v Paříži, katedra veřejných služeb, obor ekonomie. Od roku 1986 pracoval v Société Générale, kde působil nejprve v Generální inspekci SG, v letech 1993 až 1996 byl náměstkem ředitele pobočky pro velké podniky Paris-Opéra, v letech 1996 až 1998 byl ředitelem v divizi velkých obchodů na území Francie. Od roku 1998 do června roku 2004 (do svého zvolení členem představenstva Komerční banky) byl členem správní rady a generálním ředitelem, posléze předsedou představenstva Société Générale Marocaine de Banques, dceřiné společnosti Société Générale v Maroku. Představenstvo KB zvolilo s účinností od 7. října pana Laurenta Goutarda předsedou představenstva a generálním ředitelem Komerční banky.</p>
Didier COLIN	<p>Absolvent Univerzity Paris IX Dauphine a Univerzity města New York, kde získal titul MBA. Od roku 1990 pracoval v Société Générale, a to nejprve jako finanční analytik v pobočce SG v New Yorku a od roku 1991 jako člen týmu auditorů v centrále SG. Do New Yorku se vrátil v roce 1998 jako finanční ředitel SG pobočky ve Spojených státech amerických, zodpovědný rovněž za rozpočet všech SG aktivit v rámci amerického kontinentu. V roce 2000 nastoupil do pozice náměstka ředitele pobočky Société Générale v Kanadě a od roku 2001 zastával pozici jejího ředitele, a to až do nástupu do Komerční banky – do funkce člena představenstva zodpovědného za řízení rizik.</p>
Peter PALEČKA	<p>Absolvent Vysoké školy ekonomické v Bratislavě. Od roku 1982 do roku 1988 pracoval v organizacích zahraničního obchodu. Od roku 1989 do roku 1992 pracoval na federálním ministerstvu zahraničního obchodu ČSFR. V letech 1992 až 1994 působil jako stálý představitel ČSFR, později ČR při GATT, od roku 1995 do roku 1998 působil jako stálý představitel ČR při Světové obchodní organizaci. Od roku 1998 pracuje v Komerční bance, a. s., nejprve jako ředitel úseku strategie. V říjnu 1999 byl zvolen členem a v dubnu 2000 místopředsedou představenstva Komerční banky, 5. října 2001 na tuto funkci rezignoval a opětovně byl dne 5. října 2001 zvolen členem a místopředsedou představenstva. V současné době je členem představenstva.</p>
Philippe Jean Emile RUCHETON	<p>Absolvent Vysoké vojenské technické školy Ecole Polytechnique, Institutu Supérieur des Affaires a University Pantheon Sorbonne. Od roku 1972 do roku 1980 pracoval jako poradce a vedoucí pracovník v bankovním provozu ve skupině Lidových bank BRED, v letech 1980 až 1988 pracoval v bance Louis-Dreyfus. Od roku 1988 do roku 1995 byl finančním ředitelem a náměstkem generálního ředitele dceřiné společnosti SG Europe Computer Systemes. Od roku 1995 až do zvolení členem představenstva Komerční banky pracoval v Société Générale jako ředitel odboru řízení aktiv a pasiv. Představenstvo banky zvolilo s účinností od 7. října pana Philippa Ruchetona místopředsedou představenstva a náměstkem generálního ředitele Komerční banky.</p>

5.2. Dosavadní zkušenosti a kvalifikační předpoklady pro výkon funkce člena dozorčí rady

Didier ALIX	Diplomovaný absolvent tříletého studia ekonomických věd a diplomovaný absolvent Institutu politických studií v Paříži. V roce 1971 nastoupil do Sociétés Générale, kde zastával a zastává řadu pozic. Od roku 1972 do roku 1979 pracoval v Generální inspekci skupiny. V roce 1980 nastoupil na Generální ředitelství jako ředitel Centrální kontroly rizik. V roce 1984 byl jmenován ředitelem pobočky Levallois, v roce 1987 ředitelem pobočky Paris Opera. Od roku 1991 do roku 1993 byl v rámci činnosti specializované finanční divize jmenován generálním ředitelem dceřiné společnosti SG FRANFINANCE. Od roku 1993 pracoval jako náměstek a následně jako ředitel francouzské obchodní sítě v rámci útvaru retailového bankovníctví. V roce 1998 byl jmenován generálním ředitelem útvaru retailového bankovníctví. Od roku 2001 je členem a předsedou dozorčí rady Komerční banky, a. s.
Jean-Louis MATTEI	Diplomovaný absolvent tříletého studia a následně absolvent vyšších studií v oboru soukromé právo, diplomovaný absolvent Institutu politických studií a Centra vyšších bankovních studií. V roce 1973 nastoupil do Sociétés Générale, kde zastával a zastává řadu pozic. Pracoval mimo jiné v pobočce SG v Bordeaux, dále v útvaru Řízení lidských zdrojů, poté jako vedoucí nákladového výzkumu a vedoucí kontroly řízení odboru organizace a odboru informatiky. Následně působil jako vedoucí Organizační divize. Od roku 1988 byl členem správní rady a generálním ředitelem SG DE BANQUES na Pobřeží slonoviny. V letech 1992 až 1998 působil jako náměstek ředitele a později jako ředitel zóny Afrika – zámoří a zóny Afrika, Blízký a Střední východ, zámoří. Od roku 1998 je ředitelem mezinárodního retailového bankovníctví. Od roku 2001 je členem a místopředsedou dozorčí rady Komerční banky, a. s.
Severin Jean-Marie CABANNES	Absolvent Vysoké školy polytechnické a Báňské akademie v Paříži. Od roku 1983 do roku 1985 pracoval v Credit National, v letech 1986 až 1997 ve společnosti Elf Atochem v různých strategických pozicích, z nichž nejvýznamnější byla ředitel ekonomiky a strategického plánování. Od roku 1997 do roku 2001 pracoval v La Poste Group jako člen výkonného výboru a následně i náměstek generálního ředitele zodpovědný za strategii, rozvoj a finanční kontrolu skupiny. V roce 2001 nastoupil do Sociétés Générale jako finanční ředitel a člen výboru ředitelů zodpovědný za finanční řízení skupiny, controlling, řízení aktiv a pasiv a vztahy s investory. Od roku 2002 byl náměstkem generálního ředitele a finančním ředitelem skupiny společností STERIA a v roce 2003 se stal jejím generálním ředitelem. Od roku 2001 je členem dozorčí rady Komerční banky, a. s.
Ing. Jan JUCHELKA	Absolvent obchodně-podnikatelské fakulty Slezské univerzity v Karviné. V letech 1992 až 1993 pracoval jako vedoucí pobočky MATTES AD, s.r.o., od roku 1993 do roku 1995 jako asistent generálního ředitele Korona, a.s. Od roku 1995 pracoval na Fondu národního majetku České republiky, nejprve v odboru cenných papírů jako samostatný referent, později jako vedoucí oddělení a odboru. Od jara roku 2000 byl místopředsedou Výkonného výboru FNM ČR a od listopadu 2002 do prosince 2005 byl předsedou Výkonného výboru FNM ČR. Od května 1999 je členem dozorčí rady Komerční banky, a. s.
Ing. Pavel KREJČÍ	Absolvent elektrotechnické fakulty Vysokého učení technického v Brně a Filozofické fakulty Univerzity Palackého v Olomouci. Od roku 1987 pracoval ve Státní bance československé a v roce 1990 přešel do Komerční banky. V roce 1992 byl zvolen předsedou podnikového výboru odborové organizace KB. Od roku 1997 je místopředsedou Odborového svazu pracovníků peněžnictví a pojišťovnictví ČR. V Komerční bance působí ve funkci uvolněného předsedy podnikového výboru odborové organizace. Od roku 2001 je členem dozorčí rady Komerční banky, a. s.

Ing. Jan KUČERA	Absolvent strojní fakulty Českého vysokého učení technického Praha. Pracoval v podniku AERO Vodochody, elektrotechnickém podniku ZSE MEZ Náchod. Od roku 1991 pracuje v Komerční bance, nejprve na pobočce Náchod, jako vedoucí oddělení služeb zákazníkům, později jako ekonom pobočky. V současné době pracuje jako finanční analytik v útvaru ředitele regionu Hradec Králové. Je předsedou výboru ZOO KB Náchod a členem podnikového výboru odborové organizace KB. Od roku 2001 je členem dozorčí rady Komerční banky, a. s.
Ing. Petr LAUBE	Absolvent Vysoké školy ekonomické v Praze, obor zahraniční obchod. V letech 1974 až 1991 pracoval v Podniku zahraničního obchodu pro technickou spolupráci Polytechna, v letech 1991 až 1992 v Deutsche Bank, A.G. Norimberk. Od roku 1992 do roku 1993 pracoval ve společnosti Lafarge Coppée, Paris, od roku 1993 působil ve funkci generálního ředitele a předsedy představenstva společnosti Lafarge Cement, a.s., Praha. Od roku 2005 je ředitelem segmentu elektřina, plyn, tekutá paliva a SG&A Lafarge, s.a., Paris. Od roku 2001 je členem dozorčí rady Komerční banky, a. s.
Christian Achille Frederid POIRIER	Absolvent Vysoké školy správní a postgraduálního studia v oboru historie. V letech 1980 až 1987 pracoval ve vedoucích pozicích ve státní správě. Od roku 1987 pracuje v Société Générale, v letech 1987 až 1991 jako ředitel útvaru veřejnoprávních a vládních organizací, v letech 1991 až 1995 jako ředitel útvaru japonského korporátního bankovníctví. V letech 1995 až 1997 byl ředitelem specializovaných dceřiných společností pro spotřebitelské úvěry, leasing a factoring. V letech 1997 až 2001 působil jako náměstek ředitele divize Strategie a marketing a od února 2001 je jejím ředitelem. Od roku 2001 je členem dozorčí rady Komerční banky, a. s.
Nina TRLICOVÁ	Absolventka střední ekonomické školy. Do roku 1989 vykonávala ekonomické funkce v infrastruktuře a v podnikové sféře. Od roku 1990 pracuje v Komerční bance, pobočce Ústí n .L. jako úvěrový ekonom, poté v úseku kontroly, dále jako ekonom pobočky, později na centrále KB v úseku finančních analýz jako ekonom centrály. V současné době pracuje ve funkci finančního analytika regionu Ústí n.L. Je místopředsedkyní podnikového výboru odborové organizace KB. Od roku 2005 je členkou dozorčí rady Komerční banky, a. s.

5.3. Dosavadní zkušenosti a kvalifikační předpoklady pro výkon vedoucího

Philippe Delacarte	Institut politických studií v Paříži a Universita Paris - Dauphine. Dříve pracoval jako auditor v Audit & Internal Consulting v rámci Societe Generale Group v Paříži.
André Léger	Institut politických studií v Bordeaux. Dříve ředitel divize "Marketing"- SG
Christian Rouso	Institut řízení podniků, obor ekonomie, Francie, dříve pracoval ve vedoucích funkcích v oblasti IT
Jürgen Grieb	Univerzita práv a ekonomie, Paříž. Dříve ředitel investičního bankovníctví - SG Londýn.
Karel Vasak	Vysoká škola ekonomická v Lyonu. Dříve ředitel divize Lidské zdroje - SG
Pavel Čejka	ČVUT Praha, obor management a ekonomika dopravy a spojů. Dříve v KB ředitel pro strategii a finance. Předtím pracoval jako manažer finančního řízení v ČSOB.
Jitka Pantůčková	VŠE Praha, obor ekonomika a řízení vnitřního obchodu, kandidát ekonomických věd, obor světová ekonomika, další postgraduální studium. Dříve výkonný ředitel u ČSOB.
Petr Kalina	ČVUT Praha a odborná obchodní studia. Dříve pracoval ve vedoucích pozicích u různých firem, naposledy u Raiffeisenbank, a.s. v pozici ředitele divize Vnitřní služby.
Pavel Racocha	VŠE Praha, studijní obor - ekonomické informace a kontrola. Dříve vrchní ředitel a člen Bankovní rady České národní banky.

6. Informace o hospodaření banky a o řízení rizik k 31. 3. 2006

ROZVAHA (dle Opatření ČNB č.9 ze dne 22. prosince 2004)	I/2006	IV/2005	III/2005	tis.Kč II/2005
AKTIVA				
1. Pokladní hotovost a vklady u centrálních bank	6 974 472	9 000 386	12 415 744	11 161 745
2. Státní bezkupónové dluhopisy a ostatní cenné papíry přijímané centrální bankou k refinancování	7 277 536	8 922 661	11 274 232	10 838 499
a) vydané vládními institucemi	7 277 536	8 922 661	11 274 232	10 838 499
b) ostatní	0	0	0	0
3. Pohledávky za bankami	231 803 213	245 952 850	229 563 887	235 294 890
a) splatné na požádání	8 306 830	5 207 731	7 163 533	12 888 346
b) ostatní pohledávky	223 496 383	240 745 119	222 400 354	222 406 544
4. Pohledávky za klienty	194 389 606	185 225 473	179 256 685	168 104 429
a) splatné na požádání	3 202 198	3 059 614	3 142 259	2 942 848
b) ostatní pohledávky	191 187 408	182 165 859	176 114 426	165 161 581
5. Dluhové cenné papíry	17 842 869	16 656 707	11 183 086	14 288 043
a) vydané vládními institucemi	9 670 399	7 967 623	5 129 789	5 817 541
b) vydané ostatními subjekty	8 172 470	8 689 084	6 053 297	8 470 502
6. Akcie, podílové listy, ostatní podíly	147 132	161 171	153 737	95 656
7. Účasti s podstatným vlivem	599 653	599 653	599 653	220 240
a) v bankách	220 000	220 000	220 000	220 000
b) ostatní	379 653	379 653	379 653	240
8. Účasti s rozhodujícím vlivem	918 021	918 021	916 220	1 690 564
a) v bankách	466 499	466 499	466 499	466 499
b) ostatní	451 522	451 522	449 721	1 224 065
9. Dlouhodobý nehmotný majetek	2 027 881	2 097 143	1 966 611	1 921 286
a) zřizovací výdaje	0	0	0	0
b) goodwill	0	0	0	0
c) ostatní	2 027 881	2 097 143	1 966 611	1 921 286
10. Dlouhodobý hmotný majetek	7 973 438	8 200 683	8 914 977	9 055 408
a) pozemky a budovy pro provozní činnost	5 105 124	6 624 885	6 966 808	7 027 973
b) ostatní	2 868 314	1 575 798	1 948 169	2 027 435
11. Ostatní aktiva	14 394 444	15 387 669	17 276 112	19 659 688
12. Pohledávky z upsaného vlastního kapitálu	0	0	0	0
13. Náklady a příjmy příštích období	622 937	615 345	615 884	651 611
14. AKTIVA CELKEM	484 971 202	493 737 762	474 136 828	472 982 059

ROZVAHA	I/2006	IV/2005	III/2005	II/2005
---------	--------	---------	----------	---------

(dle Opatření ČNB č.9 ze dne 22. prosince 2004)

PASIVA

1. Závazky vůči bankám	11 138 050	26 670 386	18 844 097	16 618 345
a) splatné na požádání	7 031 730	13 818 340	8 330 663	10 930 516
b) ostatní	4 106 320	12 852 046	10 513 434	5 687 829
2. Závazky vůči klientům	335 363 951	340 284 834	324 291 983	324 948 172
a) splatné na požádání	224 860 075	239 601 333	219 029 251	215 055 905
b) ostatní	110 503 876	100 683 501	105 262 732	109 892 267
3. Závazky z dluhových cenných papírů	66 967 001	57 316 474	58 187 758	54 921 903
a) emitované dluhové cenné papíry	62 227 618	52 444 576	53 269 048	50 562 991
b) ostatní závazky z dluhových cenných papírů	4 739 383	4 871 898	4 918 710	4 358 912
4. Ostatní pasiva rozvahová	16 556 520	15 575 646	19 679 904	24 569 494
5. Výnosy a výdaje příštích období	154 627	139 363	129 331	133 202
6. Rezervy	3 256 994	3 436 770	4 127 358	4 154 789
a) na důchody a podobné závazky	0	0	0	0
b) na daně	28 545	22 934	1 837	1 213
c) ostatní	3 228 449	3 413 836	4 125 521	4 153 576
7. Podřízené závazky	0	0	0	0
8. Základní kapitál	19 004 482	18 998 061	18 997 546	19 004 926
a) splacený základní kapitál	19 004 926	19 004 926	19 004 926	19 004 926
b) nesplacený základní kapitál	0	0	0	0
c) vlastní akcie	-444	-6 865	-7 380	0
9. Emisní ážio	133 696	134 443	134 488	133 425
10. Rezervní fondy a ostatní fondy ze zisku	2 475 520	2 475 520	2 475 520	2 475 520
11. Rezervní fond na nové ocenění	0	0	0	0
12. Kapitálové fondy	464	464	464	464
13. Oceňovací rozdíly	3 336 752	4 436 255	5 834 315	6 717 097
a) z finančních aktiv k prodeji	149 794	284 661	323 193	372 220
b) z ostatních aktiv a závazků	0	0	0	0
c) ze zajišťovacích derivátů	3 186 958	4 151 594	5 511 122	6 344 877
c) z přepočtu účastí	0	0	0	0
14. Nerozdělený zisk nebo neuhrazená ztráta z předchozích období	24 269 546	15 121 169	15 121 169	15 121 169
15. Zisk nebo ztráta za účetní období	2 313 599	9 148 377	6 312 895	4 183 553
16. PASIVA CELKEM	484 971 202	493 737 762	474 136 828	472 982 059

VÝKAZ ZISKU A ZTRÁTY

I/2006

IV/2005

III/2005

II/2005

(dle Opatření ČNB č.9 ze dne 22. prosince 2004)

	I/2006	IV/2005	III/2005	II/2005
1. Výnosy z úroků a podobné výnosy	5 666 744	20 148 390	14 756 022	9 844 866
a) výnosy z úroků z dluhových cenných papírů	359 084	826 163	583 958	418 824
b) ostatní úrokové výnosy	3 920 659	14 477 892	10 620 355	7 079 226
2. Náklady na úroky a podobné náklady	-2 009 851	-6 508 623	-4 696 071	-3 174 179
a) náklady na úroky z emitovaných dluhových cenných papírů	-303 238	-621 513	-434 834	-295 043
b) náklady na úroky z krátkých prodejů dluhových cenných papírů	0	0	0	0
c) ostatní úrokové náklady	-895 781	-3 379 552	-2 429 562	-1 621 382
3. Výnosy z akcií a podílů	0	166 215	166 215	166 215
4. Výnosy z poplatků a provizí	1 917 171	7 831 533	5 801 541	3 850 148
5. Náklady na poplatky a provize	-162 068	-707 828	-510 497	-330 705
6. Čistý zisk nebo ztráta z finančních operací	582 902	2 132 693	1 538 670	965 280
7. Ostatní provozní výnosy	85 527	1 189 769	269 596	162 656
8. Ostatní provozní náklady	-148 780	-691 378	-509 456	-361 031
9. Správní náklady	-2 309 545	-9 494 291	-7 004 025	-4 635 991
a) náklady na zaměstnance	-1 193 036	-4 782 800	-3 580 995	-2 363 970
aa) mzdy a platy	-794 486	-3 257 370	-2 520 484	-1 668 447
ab) sociální a zdravotní pojištění	-288 135	-1 186 231	-863 902	-561 930
ac) ostatní náklady na zaměstnance	-110 415	-339 199	-196 609	-133 593
b) ostatní správní náklady	-1 116 509	-4 711 491	-3 423 030	-2 272 021
10. Rozpuštění opravných položek a rezerv k hmotnému a nehmotnému majetku	2 232	120 952	24 511	16 364
11. Odpisy, tvorba a použití rezerv a opravných položek k hmotnému a nehmotnému majetku	-429 502	-2 691 412	-1 277 801	-850 038
12. Rozpuštění opravných položek a rezerv k pohledávkám a vybr. podr.n., výnosy z dříve odepsaných pohledávek	696 513	5 371 301	3 002 840	1 999 621
13. Odpisy, tvorba a použití opravných položek a rezerv k pohledávkám a vybraným podrozvahovým nástrojům	-955 438	-4 661 337	-3 449 969	-2 313 132
14. Rozpuštění opravných položek k účastem s rozhodujícím a podstatným vlivem	0	661 327	661 327	184 804
15. Ztráty z převodu účastí s rozhodujícím a podstatným vlivem, tvorba a použití opravných položek	0	-398 174	-398 174	0
16. Rozpuštění ostatních rezerv pro nepotřebnost	156 870	487 516	105 967	93 504
17. Tvorba a použití ostatních rezerv	-62 296	-1 166 984	-64 806	-48 082
18. Podíly na zisku (ztrátě) účastí s rozhodujícím nebo podstatným vlivem	0	0	0	0
19. Zisk nebo ztráta za účetní období z běžné činnosti před zdaněním	3 030 479	11 789 669	8 415 890	5 570 300
20. Mimořádné výnosy	0	0	0	0
21. Mimořádné náklady	0	0	0	0
22. Zisk nebo ztráta za účetní období z mimořádné činnosti před zdaněním	0	0	0	0
23. Daň z příjmů	-716 880	-2 641 292	-2 102 995	-1 386 747
24. Zisk nebo ztráta za účetní období po zdanění	2 313 599	9 148 377	6 312 895	4 183 553

	tis.Kč			
Pohledávky za klienty	I/2006	IV/2005	III/2005	II/2005
Standardní	175 079 348	165 715 340	159 431 809	147 293 861
Sledované	16 794 789	16 810 804	16 740 981	17 233 237
Nestandardní	2 771 961	3 036 002	3 492 844	4 090 079
Pochybné	1 195 840	1 060 428	1 129 571	1 055 572
Ztrátové	4 992 832	4 821 631	4 479 212	4 320 562
Pohledávky za klienty celkem (hrubá částka)	200 834 770	191 444 205	185 274 417	173 993 311
Standardní	0	0	0	0
Sledované	539 713	485 948	494 105	520 853
Nestandardní	726 006	777 408	817 524	826 417
Pochybné	564 147	497 255	500 165	445 376
Ztrátové	4 615 298	4 458 121	4 205 938	4 096 236
Opravné položky celkem	6 445 164	6 218 732	6 017 732	5 888 882
Pohledávky za klienty celkem (čistá částka)	194 389 606	185 225 473	179 256 685	168 104 429

Pohledávky za bankami	1/			
Standardní	56 723 782	78 577 283	63 947 166	56 265 724
Sledované	740 336	747 504	608 666	590 542
Nestandardní	0	0	0	0
Pochybné	0	0	0	0
Ztrátové	0	0	0	0
Pohledávky za bankami celkem (hrubá částka)	57 464 118	79 324 787	64 555 832	56 856 266
Standardní	0	0	0	0
Sledované	755	779	58	182
Nestandardní	0	0	0	0
Pochybné	0	0	0	0
Ztrátové	0	0	0	0
Opravné položky celkem	755	779	58	182
Pohledávky za bankami celkem (čistá částka)	57 463 363	79 324 008	64 555 774	56 856 084

Pohledávky restrukturalizované během účetního období (hrubá částka)	679 819	1 050 749	916 599	362 833
--	----------------	------------------	----------------	----------------

1/ bez repooperací s centr. Bankami

	tis.Kč			
Finanční deriváty vykazované jako deriváty k obchodování	I/2006	IV/2005	III/2005	II/2005
nominální hodnota				
aktiva	491 741 066	448 379 183	479 044 599	483 524 287
pasiva	491 498 615	448 298 990	478 938 443	483 802 936
reálná hodnota				
kladná	4 476 723	4 306 327	5 190 614	5 617 931
záporná	4 133 918	4 188 500	5 217 620	6 146 544
Finanční deriváty vykazované jako zajišťovací				
nominální hodnota				
aktiva	153 630 423	145 782 080	136 659 781	120 105 535
pasiva	153 630 423	145 510 840	136 325 791	119 885 545
reálná hodnota				
kladná	5 581 552	6 921 893	8 855 891	9 448 084
záporná	422 974	135 022	114 839	149 642

Informace o řízení rizik

Ve vykazovaném čtvrtletí nedošlo ve srovnání s informacemi, uvedenými ve výroční zprávě za rok 2005, k významným změnám v oblasti řízení rizik.

Informace o podřízených závazcích

K 31.3.2006 Banka nevykazuje žádné podřízené závazky.

	tis.Kč			
Kapitál a kapitálová přiměřenost	I/2006	IV/2005	III/2005	II/2005
1. Kapitálová přiměřenost	12,98%	13,58%	14,06%	14,35%
2. Tier 1 (po zohlednění odečitatelných položek)	34 605 621	34 543 360	34 704 311	34 785 947
3. Tier 2	464	464	464	464
4. Využitý Tier 3	0	0	0	0
5. Odečitatelné položky od součtu Tier 1 a Tier 2	905 097	906 930	905 095	1 299 373
6. Celková výše kapitálu	33 700 988	33 636 894	33 799 680	33 487 038
7. Jednotlivé kapitálové požadavky podle zvláštních předpisů:				
Kapitálový požadavek A	19 910 913	19 077 214	18 385 230	17 851 608
Kapitálový požadavek B	852 126	735 521	853 120	821 535
Kapitálový požadavek k úvěrovému riziku obchodního portfolia	259 924	256 806	288 837	306 307
Kapitálový požadavek k riziku angažovanosti obchodního portfolia	0	0	0	0
Kapitálový požadavek k obecnému úrokovému riziku	520 134	434 453	530 824	474 702
Kapitálový požadavek k obecnému akciovému riziku	3 823	4 480	4 149	1 414
Kapitálový požadavek k měnovému riziku	68 245	39 782	29 310	39 112
Kapitálový požadavek ke komoditnímu riziku	0	0	0	0
Poměrové ukazatele ^{2/}	I/2006	IV/2005	III/2005	II/2005
1. Rentabilita průměrných aktiv (ROAA)	1,83%	1,89%	1,78%	1,82%
2. Rentabilita průměrného vlastního kapitálu (ROAE)	26,76%	27,36%	25,46%	25,86%
3. Aktiva na jednoho zaměstnance	64 792	66 812	63 583	64 020
4. Správní náklady na jednoho zaměstnance	1 234	1 285	1 252	1 255
5. Čistý zisk na jednoho zaměstnance	1 236	1 238	1 129	1 133

^{2/} Poměrové ukazatele byly vypočteny dle Opatření ČNB č.1 ze dne 30. prosince 2003 ve znění pozdějších předpisů. Předcházející čtvrtletí minulého roku jsou vykázány bez změny v minulosti uveřejněných čtvrtletních údajů.