



KOMERČNÍ BANKA, a. s.

**UVEŘEJŇOVANÉ INFORMACE BANKOU DLE § 11 Odst. 3 ZÁKONA Č. 21/1992 Sb.,
O BANKÁCH**

ZPRACOVANÉ DLE OPATŘENÍ ČNB Č. 9/2004, KTERÝM SE MĚNÍ OPATŘENÍ Č.1/2003

30.6.2006

OBSAH

Obsah	2
1. Informace o bance	3
1.1. Údaje o akcionářích	4
1.2. Organizační struktura KB, a.s.	5
1.3.1. Struktura konsolidačního celku - banka, ovládané a přidružené společnosti	6
1.3.2. Struktura konsolidačního celku - ovládající společnost a společnosti ovládané	7
2. Informace o činnostech banky	8
3. Informace o vztazích s bankou ovládanými osobami	9
4. Informace o vztazích s ovládajícími osobami	10
5. Informace o vztazích se členy DR, PKB a s dalšími vedoucími zaměstanci	11 - 12
5.1. Dosavadní zkušenosti a kvalifikační předpoklady členů představenstva	13
5.2. Dosavadní zkušenosti a kvalifikační předpoklady členů dozorčí rady	14 - 15
5.3. Dosavadní zkušenosti a kvalifikační předpoklady vedoucích zaměstnanců	16
6. Informace o hospodaření KB a o řízení rizik	17 - 21

1. Informace o bance

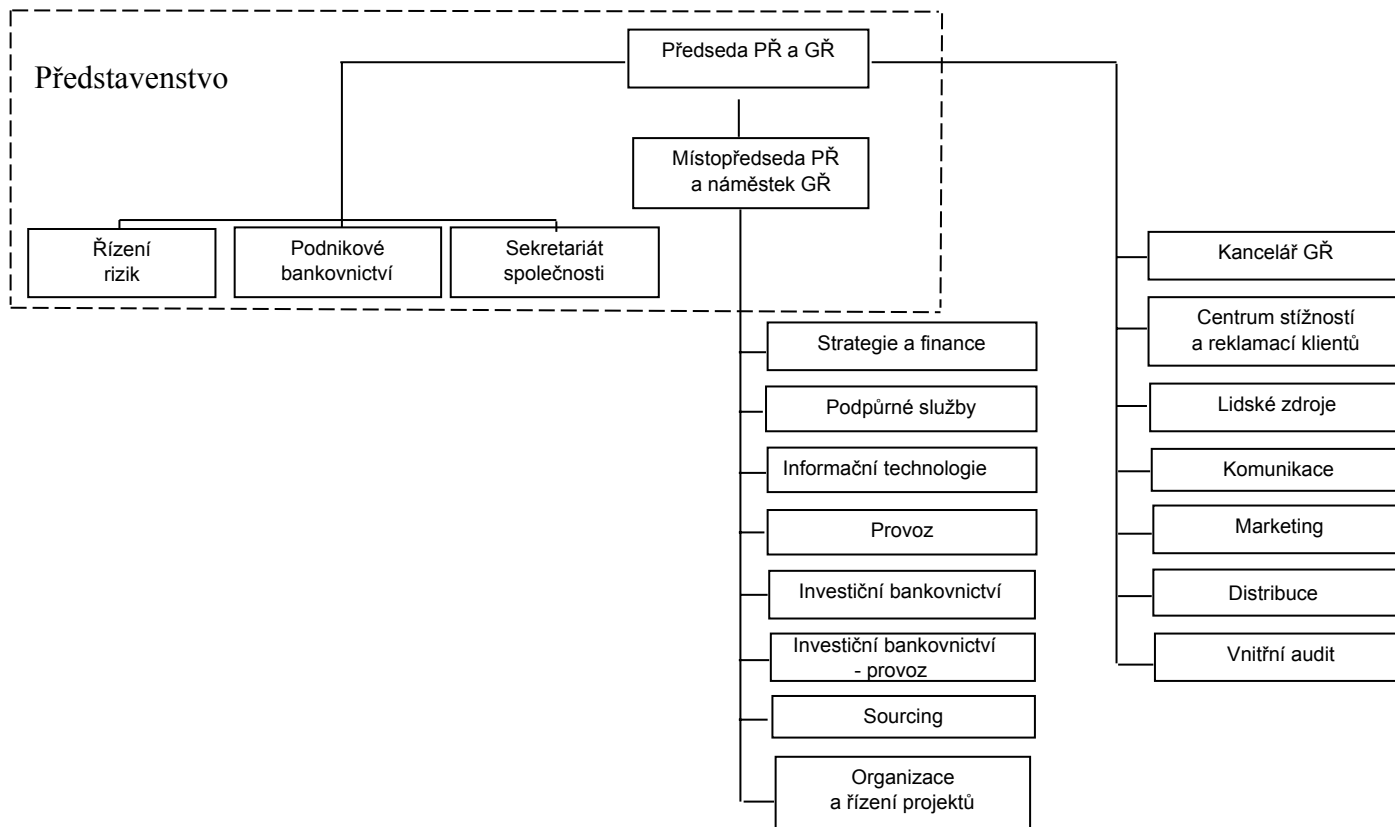
Obchodní firma :	Komerční banka, a. s.	
Právní forma :	akciová společnost	
Sídlo banky :	Praha 1, Na Příkopě 33, čp. 969, PSČ 114 07	
Identifikační číslo :	45 31 70 54	
Datum zápisu do obch. rejstříku :	5. 3. 1992	
Údaje o zápisu do obch. rejstříku :	banka je zapsána v obchodním rejstříku vedeném Městským soudem v Praze oddíl B, vložka 1360	
Poslední změna v zápisu do obch. rejstříku :	13. 10. 2005	
Výše základního kapitálu zapsaného v obch. rejstříku :	19 004 926 000 Kč	
Výše splaceného základního kapitálu :	19 004 926 000 Kč	
Akcie :	38 009 852 kusů kmenových akcií na majitele v zaknihované podobě ve jmenovité hodnotě po 500 Kč	
Údaje o nabytí vlastních akcií:	1000 ks	zdroj: výpis z registru emitenta k 26.5.2006
Představenstvo banky :	Laurent GOUTARD Philippe Jean Emile RUCHETON Didier COLIN Ing. Peter PALEČKA Ing. Jan Juchelka	člen a místopředstavenstva od 1.9.2004, předseda od 7.10.2005 člen představenstva od 2.5.2002, místopředseda od 7.10.2005 člen představenstva od 9.10.2004 člen představenstva od 5.10.2001, znovu zvolen 6.10.2005 člen představenstva od 1. 7.2006
Dozorčí rada banky :	Didier ALIX Jean-Louis MATTEI Christian Achille Frederic POIRIER Séverin Jean-Marie CABANNES Ing. Petr LAUBE Ing. Pavel KREJČÍ, Bc Ing. Jan KUČERA Nina TRLICOVÁ	předseda dozorčí rady od 8. 10. 2001, znovu zvolen od 29. 4. 2005 místopředseda dozorčí rady od 8.10.2001, znovu zvolen od 29.4.2005 člen dozorčí rady od 8. 10. 2001, znovu zvolen od 29. 4. 2005 člen dozorčí rady od 8. 10. 2001, znovu zvolen od 29. 4. 2005 člen dozorčí rady od 8. 10. 2001, znovu zvolen od 29. 4. 2005 člen dozorčí rady od 27.5. 2001, znovu zvolen od 28. 5. 2005 člen dozorčí rady od 27.5. 2001, znovu zvolen od 28. 5. 2005 členka dozorčí rady od 28. 5. 2005

1.1. Údaje o akcionářích banky, jejichž podíl na hlasovacích právech spojených s akciemi činí nejméně 5 %

Obchodní firma	Sídlo	Procentní podíl na zákl.kapitálu a hlasovacích právech	Právní forma
SOCIÉTÉ GÉNÉRALE S.A.	29 boulevard Haussmann, Paříž	60,35	akciová společnost
INVESTORS BANK & TRUST COMPANY	89 South Street, Boston	5,87	

zdroj: výpis z registru emitenta k 26.5.2006

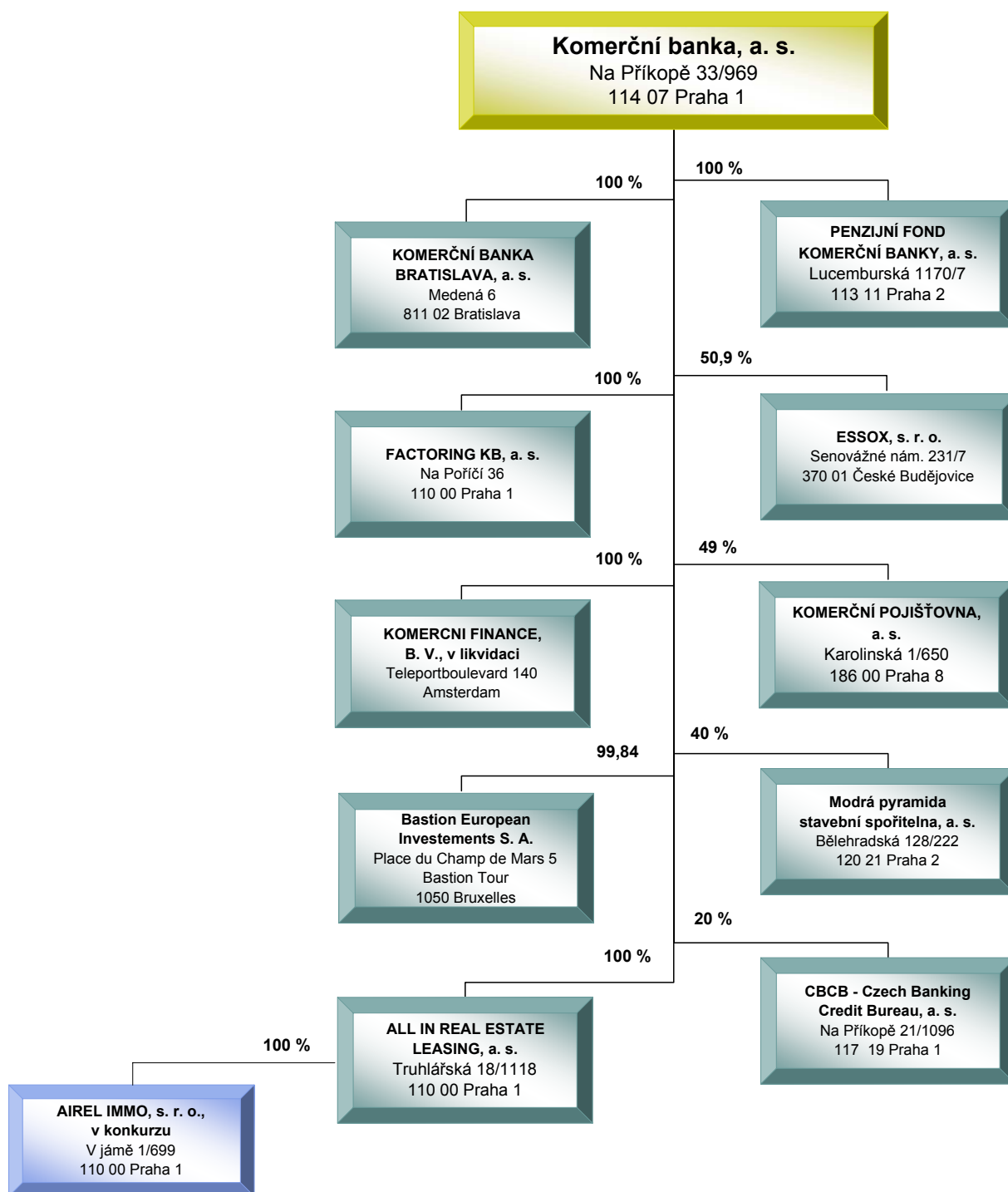
1.2. Organizační struktura KB, a.s.



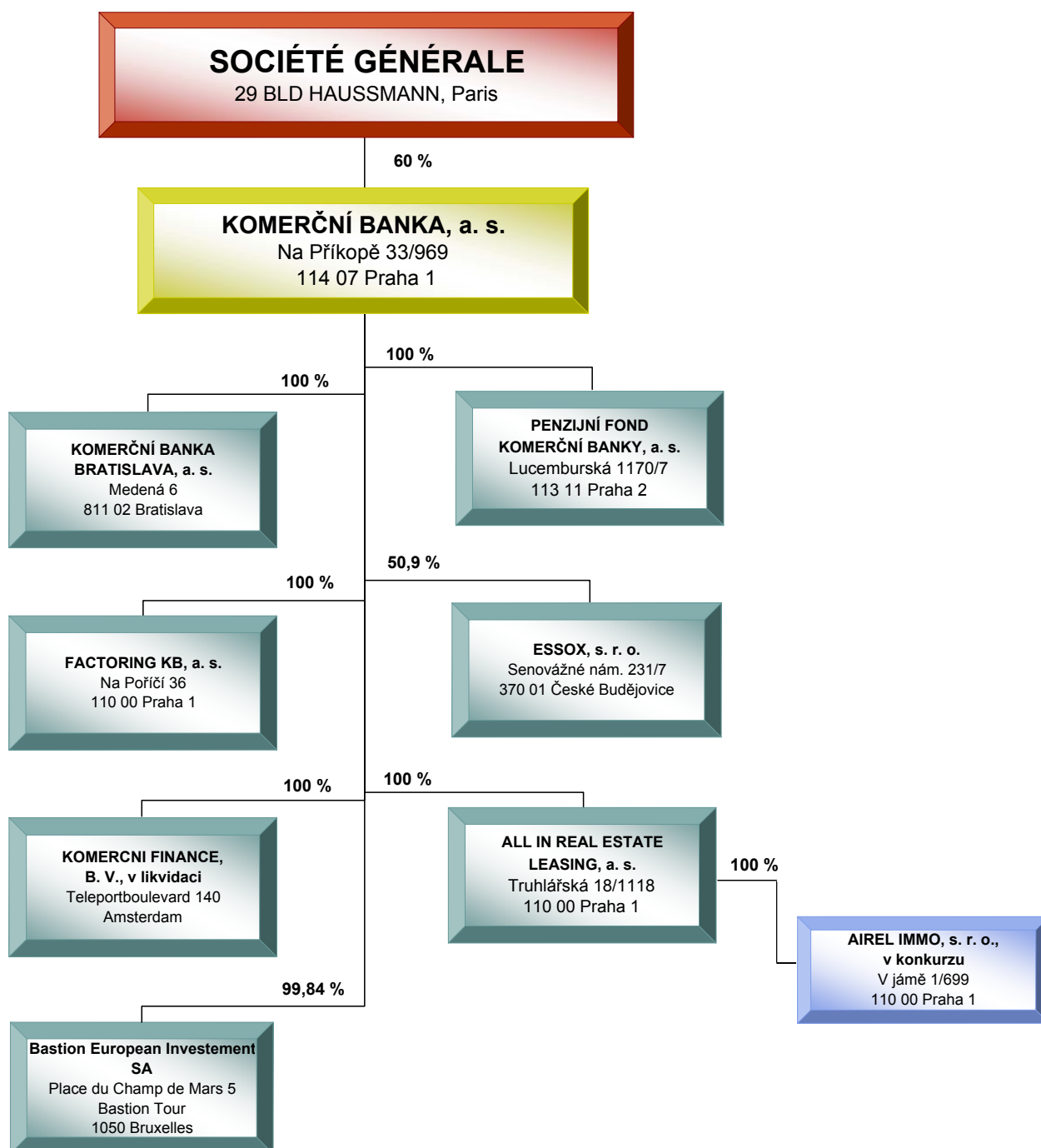
Počet organizačních jednotek: 360

Průměrný počet zaměstnanců : 7 521

1.3.1. Struktura konsolidačního celku - banka, společnosti bankou ovládané a společnosti přidružené



1.3.2. Struktura konsolidačního celku - ovládající společnost a společnosti ovládané bankou



2. Přehled činností vyplývajících z licence

- a) přijímání vkladů od veřejnosti
- b) poskytování úvěrů
- c) investování do cenných papírů na vlastní účet
- d) finanční pronájem (finanční leasing)
- e) platební styk a zúčtování
- f) vydávání a správa platebních prostředků
- g) poskytování záruk
- h) otevírání akreditivů
- i) obstarávání inkasa
- j) poskytování investičních služeb:
Na základě rozhodnutí KCP je KB oprávněna poskytovat, ve vztahu ke všem investičním instrumentům ve smyslu §8a zákona o cenných papírech č. 591/1992 Sb. v platném znění, tyto investiční služby ve smyslu §8 zákona o cenných papírech:
I. Hlavní investiční služby:
 - přijímání a předávání pokynů týkajících se investičních instrumentů na účet zákazníka,
 - provádění pokynů týkajících se investičních instrumentů na cizí účet,
 - obchodování s investičními instrumenty na vlastní účet,
 - obhospodařování individuálních portfolií na základě volné úvahy v rámci smluvního ujednání se zákazníkem, je-li součástí tohoto portfolia některý z investičních instrumentů, a
 - upisování emise investičních instrumentů nebo její umístování.II. Doplnkové investiční služby:
 - úschova a správa jednoho nebo několika investičních instrumentů,
 - pronájem bezpečnostních schránek,
 - poskytování úvěrů nebo půjček zákazníkovi za účelem provedení obchodu s investičními instrumenty, jestliže poskytovatel úvěru nebo půjčky je účastníkem tohoto obchodu,
 - poradenská činnost týkající se struktury kapitálu, průmyslové strategie a s tím souvisejících otázek, jakož i poskytování porad a služeb týkajících se fúzí a koupí podniků,
 - služby související s upisováním emisí podle odstavce 2 písm. e),
 - poradenská činnost týkající se investování do investičních instrumentů, a
 - provádění devizových operací souvisejících s poskytováním investičních služeb.
- k) vydávání hypotečních zástavních listů
- l) finanční makléřství
- m) výkon funkce deponitáře
- n) směnárenskou činnost (nákup devizových prostředků)
- o) poskytování bankovních informací
- p) obchodování na vlastní účet nebo na účet klienta s devizovými hodnotami a se zlatem
- q) pronájem bezpečnostních schránek
- r) činnosti, které přímo souvisejí s činnostmi uvedenými v bankovní licenci Komerční banky

Výkon nebo poskytování všech těchto činností není omezeno, nebo vyloučeno příslušným orgánem.

3. Informace o vztazích s bankou ovládanými osobami

Vztahy s bankou ovládanými osobami a osobami, v nichž je banka většinovým společníkem

obchodní firma	právní forma	sídlo	přímý podíl na zákl. kapitálu	nepřímý podíl na zákl. kapitálu	přímý podíl na hlas. právech	nepřímý podíl na hlas. právech	jiný způsob ovládnání	počet kusů akcií v držení KB	jmenovitá hodnota akcie v Kč	pořizovací cena akcií (výše a pořiz. cena obch. podílu)	souhrnná výše pohledávek k banky vůči těmto osobám	souhrnná výše závazků banky vůči těmto osobám	souhrnná výše cenných papírů v aktivech KB (čistá účetní hodnota)	souhrnná výše závazků banky z těchto cenných papírů	souhrnná výše bankou vydaných záruk za tyto osoby	souhrnná výše bankou přijatých záruk od těchto osob
			v %	v %	v %	v %				v tis. Kč	v tis. Kč	v tis. Kč	v tis. Kč	v tis. Kč	tis. Kč	tis. Kč
ALL IN REAL ESTATE LEASING	akciová společnost	Truhlářská 18/1118, 110 00 Praha 1	100,0	-	100,0	-	ne	20	100 000	39 472	0	4 171	4 170	0	-	-
Factoring KB	akciová společnost	Na Poříčí 36, 110 00 Praha 1	100,0	-	100,0	-	ne	400 4 400	100 000 10 000	90 000	580 106	32 102	90 000	0	1 100 000	-
Komerční Finance B.V. v likvidaci	akciová společnost	Teleportboulevard 140, 1043 EJ Amsterdam, 1000 CV Amsterdam	100,0	-	100,0	-	ne	-	-	653	0	0	653	0	-	-
Komerční banka Bratislava	akciová společnost	Medená 6, 811 02 Bratislava	100,0	-	100,0	-	ne	5 000	100 000 Sk	466 499	827 233	33 416	466 499	0	-	-
Penzijní fond Komerční banky	akciová společnost	Lucemburská 1170/7, 113 11 Praha 2	100,0	-	100,0	-	ne	2 000	100 000	230 000	3 000	124	230 000	0	-	-
Bastion European Investments	akciová společnost	Place du Champ de Mars 5 Bastion Tour 1050 Bruxelles	99,8	-	99,8	-	ne	619	100 EUR	1 801	3 848 978	0	1 801	0	-	-
ESSOX	společnost s ručením omezeným	Senovážné nám. 231/7, 370 01 České Budějovice	50,9	-	50,9	-	ne	-	-	124 898	2 948 471	2 269	124 898	0	-	-
AIREL IMMO v konkurzu	společnost s ručením omezeným	V Jámě 1/699, 110 00 Praha 1	-	100,0	0	100,0	ne	-	---	0 (ALL IN REAL ESTATE LEASING)	---	---	---	---	-	-

Komerční banka nevykonává kontrolu jiným způsobem než prostřednictvím přímého nebo nepřímého podílu na základním kapitálu a hlasovacích právech jiné právnické osoby s podílem vyšším než 50 % základního kapitálu (§ 17a odst. 1 a 2 zákona č. 21/1992 Sb., o bankách, ve znění pozdějších předpisů).

4. Informace o vztazích s ovládajícími osobami a osobou, která je v bance většinovým společníkem

Vztahy s ovládajícími osobami a osobou, která je v bance většinovým společníkem

obchodní firma	právní forma	sídlo	přímý podíl na zákl. kapitálu v %	nepřímý podíl na zákl. kapitálu v %	přímý podíl na hlas. právech v %	nepřímý podíl na hlas. právech v %	jiný způsob ovládání	souhrnná výše pohledávek banky vůči těmto osobám v mil. Kč	souhrnná výše závazků banky vůči těmto osobám v mil.. Kč	souhrnná výše cenných papírů v aktivech KB * (naběhlá hodnota) v mil.. Kč	souhrnná výše závazků banky z těchto cenných papírů v mil. Kč	souhrnná výše bankou vydaných záruk za tyto osoby v mil.Kč	souhrnná výše bankou přijatých záruk od těchto osob v mil.. Kč
SOCIÉTÉ GÉNÉRALE S.A.	akciová společnost	Hausman Paris France	60,35	-	60,35	-	ne	11 432	2 061	10 013	0	399	4 839

* Dluhopisy emitované SG Paříž v primární emisi neurčené k obchodování.

5. Přehled členů PŘ, DR a dalších vedoucích zaměstnanců a jejich členství v orgánech jiných společností

Titul, jméno, příjmení	Funkce v KB	Datum nástupu do funkce	Členství v orgánech jiných společností
Laurent GOUTARD	předseda představenstva a generální ředitel	7.10.2005	ESSO, S.R.O., KOMERČNÍ POJIŠŤOVNA.A.S.,ČESKÁ BANKOVNÍ.ASOCIACE PRAHA
Didier COLIN	člen představenstva	9.10.2004	
Peter PALEČKA	člen představenstva	5.10.2001, znovu zvolen 6.10.2005	BURZA CENNÝCH PAPÍRŮ PRAHA, A.S. ČESKO - FRANCOUZSKÁ AKADEMIE TELČ, O.P. S. FRANCOUZSKO ČESKÁ OBCHODNÍ KOMORA
Philippe Jean Emile RUCHETON	místopředseda představenstva a náměstek generálního ředitele	7.10.2005	KOMERČNÍ BANKA BRATISLAVA, A.S.,BASTION EUROPEAN INVESTMENT , S.A.
Jan JUCHELKA	člen představenstva	1.7.2006	
Didier ALIX	předseda dozorčí rady	29.4.2005	SOGEBAI S.A., BANQUE ROUMAINE DE DÉVELOPPEMENT, FIDITALIA S.P.A, FRANFINANCE S.A., NATIONAL SG BANK SAE, SG DE BANQUES AU CAMEROUN S.A., SG DE BANQUES AU SÉNÉGAL S.A., SG DE BANQUES EN CÔTE D'IVOIRE S.A., SG MAROCAINE DE BANQUES S.A., SG DE BANQUES AU LIBAN S.A., SOGESSUR S.A.,YVES ROCHER. STÉ GESTION ST JEAN DE PASSY
Jean-Louis MATTEI	místopředseda dozorčí rady	29.4.2005	SG ALGERIE S.A., SG DE BANQUES AUX ANTILLES S.A., SG EXPRESSBANK S.A., SG DE BANQUES AU CAMEROUN S.A., SG DE BANQUES EN COTE D'IVOIRE S.A., SOGEBOURSE CI S.A., NSGB S.A., MIBANK S.A., GENERAL BANK OF GREECE "GENIKI", SG DE BANQUES AU LIBAN S.A., SOGELEASE MAROC S.A., SG MAROCAINE DE BANQUE S.A., INVESTIMA S.A. SG CALEDONIENNE DE BANQUE S.A., BANQUE DE POLYNESIE S.A., BANQUE ROUMAINE DE DEVELOPMENT., BANK SOCIETE GENERALE VOSTOK S.A., SG DE BANQUES AU SENEGAL S.A., SKB BANKA S.A., UNION INT.DE BANQUES S.A., BFV SG S.A., PROPARCO S.A.

Séverin Jean-Marie CABANNES	člen dozorčí rady	29.4.2005	STERIA - VELIZY, STERIA MUMMERT CONSULTING AG, STERIA LIMITED (VELKÁ BRITÁNIE), STERIA HOLDINGS LIMITED, STERIA A/B (ŠVÉDSKO), STERIA A/S (DÁNSKO), STERIA A/S (NORSKO), NAPAC SA, IMELIOS SA
Ing. Pavel KREJČÍ	člen dozorčí rady	28.5.2005	
Ing. Jan KUČERA	člen dozorčí rady	28.5.2005	
Ing. Petr LAUBE	člen dozorčí rady	29.4.2005	AUTO, S.R.O. V LIKVIDACI, ORBIT I.C.E. S.R.O. V LIKVIDACI, LAFARGE CEMENT, A.S., POLYTECHA, A. S. SLOVENSKO- ČESKÁ OBCHODNÍ KOMORA, ČESKÝ NÁRODNÍ VÝBOR FRANKOFONNÍHO EKONOMICKÉHO FÓRA, O.P.S.
Christian Achille Frederic POIRIER	člen dozorčí rady	29.4.2005	DELTA CRÉDIT S.A., GROUPAMA BANQUE S.A., CRÉDIT DU NORD S.A., FIDITALIA S.P.A., GENEFINANCE S.A., SOGEBAIL S.A., CRÉDIT LOGEMENT S.A., EUROPE COMPUTER SYSTEMS, OSEO-SOFARIS S.A., SIAGI
Nina Trlicová	členka dozorčí rady	28.5.2005	
Philippe Delacarte	výkonný ředitel pro distribuci	1.10.2005	
André LÉGER	výkonný ředitel pro marketing	5.10.2001	předseda DR-Všeobecná stavební spořitelna a.s.
Christian ROUSO	výkonný ředitel pro informační technologie	1.8.2002	
Jürgen Grieb	výkonný ředitel pro kapitálové trhy a podnikové finance	1.9.2004	
Karel VASAK	výkonný ředitel pro lidské zdroje	5.10.2001	Svaz bank a pojišťoven
Ing. Pavel Čejka	výkonný ředitel pro strategii a finance	1.2.2006	Penzijní fond, KB a.s.
Ing. Jitka PANTŮČKOVÁ	výkonná ředitelka pro provoz	1.11.2002	
Petr KALINA	výkonný ředitel pro podpůrné služby	1.4.2004	
Ing. Pavel Racoča	výkonný ředitel pro vnitřní audit	1.9.2005	

Souhrnná výše poskytnutých úvěrů
Souhrnná výše vydaných záruk

4 758 032,57
0,00

5.1. Dosavadní zkušenosti a kvalifikační předpoklady pro výkon funkce člena představenstva

Laurent GOUTARD	<p>Absolvent čtyřletého studia ekonomie v Paris-Dauphine a Institutu politických studií v Paříži, katedra veřejných služeb, obor ekonomie. Od roku 1986 pracoval v Sociétés Générale, kde působil nejprve v Generální inspekci SG, v letech 1993 až 1996 byl náměstkem ředitele pobočky pro velké podniky Paris-Opéra, v letech 1996 až 1998 byl ředitelem v divizi velkých obchodů na území Francie. Od roku 1998 do června roku 2004 (do svého zvolení členem představenstva Komerční banky) byl členem správní rady a generálním ředitelem, posléze předsedou představenstva Sociétés Générale Marocaine de Banques, dceřiné společnosti Sociétés Générale v Maroku. Představenstvo KB zvolilo s účinností od 7. října pana Laurenta Goutarda předsedou představenstva a generálním ředitelem Komerční banky.</p>
Didier COLIN	<p>Absolvent Univerzity Paris IX Dauphine a Univerzity města New York, kde získal titul MBA. Od roku 1990 pracoval v Sociétés Générale, a to nejprve jako finanční analytik v pobočce SG v New Yorku a od roku 1991 jako člen týmu auditorů v centrále SG. Do New Yorku se vrátil v roce 1998 jako finanční ředitel SG pobočky ve Spojených státech amerických, zodpovědný rovněž za rozpočet všech SG aktivit v rámci amerického kontinentu. V roce 2000 nastoupil do pozice náměstka ředitele pobočky Sociétés Générale v Kanadě a od roku 2001 zastával pozici jejího ředitele, a to až do nástupu do Komerční banky – do funkce člena představenstva zodpovědného za řízení rizik.</p>
Peter PALEČKA	<p>Absolvent Vysoké školy ekonomické v Bratislavě. Od roku 1982 do roku 1988 pracoval v organizacích zahraničního obchodu. Od roku 1989 do roku 1992 pracoval na federálním ministerstvu zahraničního obchodu ČSFR. V letech 1992 až 1994 působil jako stálý představitel ČSFR, později ČR při GATT, od roku 1995 do roku 1998 působil jako stálý představitel ČR při Světové obchodní organizaci. Od roku 1998 pracuje v Komerční bance, a. s., nejprve jako ředitel úseku strategie. V říjnu 1999 byl zvolen členem a v dubnu 2000 místopředsedou představenstva Komerční banky, 5. října 2001 na tuto funkci rezignoval a opětovně byl dne 5. října 2001 zvolen členem a místopředsedou představenstva. V současné době je členem představenstva.</p>
Philippe Jean Emile RUCHETON	<p>Absolvent Vysoké vojenské technické školy Ecole Polytechnique, Institutu Supérieur des Affaires a University Pantheon Sorbonne. Od roku 1972 do roku 1980 pracoval jako poradce a vedoucí pracovník v bankovním provozu ve skupině Lidových bank BRED, v letech 1980 až 1988 pracoval v bance Louis-Dreyfus. Od roku 1988 do roku 1995 byl finančním ředitelem a náměstkem generálního ředitele dceřiné společnosti SG Europe Computer Systemes. Od roku 1995 až do zvolení členem představenstva Komerční banky pracoval v Sociétés Générale jako ředitel odboru řízení aktiv a pasiv. Představenstvo banky zvolilo s účinností od 7. října pana Philippa Ruchetona místopředsedou představenstva a náměstkem generálního ředitele Komerční banky.</p>
Jan JUCHELKA	<p>Absolvoval Obchodně–podnikatelskou fakultu Slezské univerzity v Karviné. Po ukončení studií pracoval v soukromé sféře a od roku 1995 působil na Fondu národního majetku České republiky (FNM ČR), nejprve v odboru cenných papírů jako samostatný referent, později jako vedoucí oddělení a odboru. Od roku 2000 byl místopředsedou Výkonného výboru FNM ČR, v letech 2002 – 2005 pak jeho předsedou. V Komerční bance působí od 1. února 2006. Dozorčí rada zvolila dne 26.4.2006 pana Juchelku za člena představenstva Komerční banky s účinností od 1.7.2006.</p>

5.2. Dosavadní zkušenosti a kvalifikační předpoklady pro výkon funkce člena dozorčí rady

Didier ALIX	<p>Diplomovaný absolvent tříletého studia ekonomických věd a diplomovaný absolvent Institutu politických studií v Paříži. V roce 1971 nastoupil do Sociétés Générale, kde zastával a zastává řadu pozic. Od roku 1972 do roku 1979 pracoval v Generální inspekci skupiny. V roce 1980 nastoupil na Generální ředitelství jako ředitel Centrální kontroly rizik. V roce 1984 byl jmenován ředitelem pobočky Levallois, v roce 1987 ředitelem pobočky Paris Opera. Od roku 1991 do roku 1993 byl v rámci činnosti specializované finanční divize jmenován generálním ředitelem dceřiné společnosti SG FRANFINANCE. Od roku 1993 pracoval jako náměstek a následně jako ředitel francouzské obchodní sítě v rámci útvaru retailového bankovníctví. V roce 1998 byl jmenován generálním ředitelem útvaru retailového bankovníctví. Od roku 2001 je členem a předsedou dozorčí rady Komerční banky, a. s.</p>
Jean-Louis MATTEI	<p>Diplomovaný absolvent tříletého studia a následně absolvent vyšších studií v oboru soukromé právo, diplomovaný absolvent Institutu politických studií a Centra vyšších bankovních studií. V roce 1973 nastoupil do Sociétés Générale, kde zastával a zastává řadu pozic. Pracoval mimo jiné v pobočce SG v Bordeaux, dále v útvaru Řízení lidských zdrojů, poté jako vedoucí nákladového výzkumu a vedoucí kontroly řízení odboru organizace a odboru informatiky. Následně působil jako vedoucí Organizační divize. Od roku 1988 byl členem správní rady a generálním ředitelem SG DE BANQUES na Pobřeží slonoviny. V letech 1992 až 1998 působil jako náměstek ředitele a později jako ředitel zóny Afrika – zámoří a zóny Afrika, Blízký a Střední východ, zámoří. Od roku 1998 je ředitelem mezinárodního retailového bankovníctví. Od roku 2001 je členem a místopředsedou dozorčí rady Komerční banky, a. s.</p>
Severin Jean-Marie CABANNES	<p>Absolvent Vysoké školy polytechnické a Báňské akademie v Paříži. Od roku 1983 do roku 1985 pracoval v Credit National, v letech 1986 až 1997 ve společnosti Elf Atochem v různých strategických pozicích, z nichž nejvýznamnější byla ředitel ekonomiky a strategického plánování. Od roku 1997 do roku 2001 pracoval v La Poste Group jako člen výkonného výboru a následně i náměstek generálního ředitele zodpovědný za strategii, rozvoj a finanční kontrolu skupiny. V roce 2001 nastoupil do Sociétés Générale jako finanční ředitel a člen výboru ředitelů zodpovědný za finanční řízení skupiny, controlling, řízení aktiv a pasiv a vztahy s investory. Od roku 2002 byl náměstkem generálního ředitele a finančním ředitelem skupiny společností STERIA a v roce 2003 se stal jejím generálním ředitelem. Od roku 2001 je členem dozorčí rady Komerční banky, a. s.</p>
Ing. Pavel KREJČÍ	<p>Absolvent elektrotechnické fakulty Vysokého učení technického v Brně a Filozofické fakulty Univerzity Palackého v Olomouci, obor sociologie, profilace personální management. Od roku 1987 pracoval ve Státní bance československé a v roce 1990 přešel do Komerční banky. V období 1992 - 2005 vykonával funkci předsedy podnikového výboru odborové organizace Komerční banky. Od roku 1997 působí jako místopředseda Odborového svazu pracovníků peněžnictví a pojišťovnictví ČR. V Komerční bance je od roku 2001 zástupcem zvoleným zaměstnanci v dozorčí radě KB a od 1.1.2006 je místopředsedou podnikového výboru odborové organizace. Od roku 2004 působí jako zvolený zástupce za ČR v Evropské podnikové radě zaměstnanců finanční skupiny Sociétés Générale v Paříži.</p>
Ing. Jan KUČERA	<p>Absolvent strojní fakulty Českého vysokého učení technického Praha. Pracoval v podniku AERO Vodochody, elektrotechnickém podniku ZSE MEZ Náchod. Od roku 1991 pracuje v Komerční bance, nejprve na pobočce Náchod, jako vedoucí oddělení služeb zákazníkům, později jako ekonom pobočky. V současné době pracuje jako finanční analytik v útvaru ředitele regionu Hradec Králové. Je předsedou výboru ZOO KB Náchod a členem podnikového výboru odborové organizace KB. Od roku 2001 je členem dozorčí rady Komerční banky, a. s.</p>

<p>Ing. Petr LAUBE</p>	<p>Absolvent Vysoké školy ekonomické v Praze, obor zahraniční obchod. V letech 1974 až 1991 pracoval v Podniku zahraničního obchodu pro technickou spolupráci Polytechna, v letech 1991 až 1992 v Deutsche Bank, A.G. Norimberk. Od roku 1992 do roku 1993 pracoval ve společnosti Lafarge Coppée, Paris, od roku 1993 působil ve funkci generálního ředitele a předsedy představenstva společnosti Lafarge Cement, a.s., Praha. Od roku 2005 je ředitelem segmentu elektřina, plyn, tekutá paliva a SG&A Lafarge, s.a., Paris. Od roku 2001 je členem dozorčí rady Komerční banky, a. s.</p>
<p>Christian Achille Frederid POIRIER</p>	<p>Absolvent Vysoké školy správní a postgraduálního studia v oboru historie. V letech 1980 až 1987 pracoval ve vedoucích pozicích ve státní správě. Od roku 1987 pracuje v Société Générale, v letech 1987 až 1991 jako ředitel útvaru veřejnoprávních a vládních organizací, v letech 1991 až 1995 jako ředitel útvaru japonského korporátního bankovníctví. V letech 1995 až 1997 byl ředitelem specializovaných dceřiných společností pro spotřebitelské úvěry, leasing a factoring. V letech 1997 až 2001 působil jako náměstek ředitele divize Strategie a marketing a od února 2001 je jejím ředitelem. Od roku 2001 je členem dozorčí rady Komerční banky, a. s.</p>
<p>Nina TRLICOVÁ</p>	<p>Absolventka střední ekonomické školy. Do roku 1989 vykonávala ekonomické funkce v infrastruktuře a v podnikové sféře. Od roku 1990 pracuje v Komerční bance, pobočce Ústí n .L. jako úvěrový ekonom, poté v úseku kontroly, dále jako ekonom pobočky, později na centrále KB v úseku finančních analýz jako ekonom centrály. V současné době pracuje ve funkci finančního analytika regionu Ústí n.L. Je místopředsedkyní podnikového výboru odborové organizace KB. Od roku 2005 je členkou dozorčí rady Komerční banky, a. s.</p>

5.3. Dosavadní zkušenosti a kvalifikační předpoklady pro výkon vedoucího

Philippe Delacarte	Institut politických studií v Paříži a Universita Paris - Dauphine. Dříve pracoval jako auditor v Audit & Internal Consulting v rámci Societe Generale Group v Paříži.
André Léger	Institut politických studií v Bordeaux. Dříve ředitel divize "Marketing"- SG
Christian Rouso	Institut řízení podniků, obor ekonomie, Francie, dříve pracoval ve vedoucích funkcích v oblasti IT
Jürgen Grieb	Univerzita práv a ekonomie, Paříž. Dříve ředitel investičního bankovníctví - SG Londýn.
Karel Vasak	Vysoká škola ekonomická v Lyonu. Dříve ředitel divize Lidské zdroje - SG
Pavel Čejka	ČVUT Praha, obor management a ekonomika dopravy a spojů. Dříve v KB ředitel pro strategii a finance. Předtím pracoval jako manažer finančního řízení v ČSOB.
Jitka Pantůčková	VŠE Praha, obor ekonomika a řízení vnitřního obchodu, kandidát ekonomických věd, obor světová ekonomika, další postgraduální studium. Dříve výkonný ředitel u ČSOB.
Petr Kalina	ČVUT Praha a odborná obchodní studia. Dříve pracoval ve vedoucích pozicích u různých firem, naposledy u Raiffeisenbank, a.s. v pozici ředitele divize Vnitřní služby.
Pavel Racocha	VŠE Praha, studijní obor - ekonomické informace a kontrola. Dříve vrchní ředitel a člen Bankovní rady České národní banky.

6. Informace o hospodaření banky a o řízení rizik k 30. 6. 2006

ROZVAHA (dle Opatření ČNB č.9 ze dne 22. prosince 2004)	II/2006	I/2006	IV/2005	tis.Kč III/2005
AKTIVA				
1. Pokladní hotovost a vklady u centrálních bank	11 099 023	6 974 472	9 000 386	12 415 744
2. Státní bezkupónové dluhopisy a ostatní cenné papíry přijímané centrální bankou k refinancování	11 346 257	7 277 536	8 922 661	11 274 232
a) vydané vládními institucemi	11 346 257	7 277 536	8 922 661	11 274 232
b) ostatní	0	0	0	0
3. Pohledávky za bankami	214 391 145	231 803 213	245 952 850	229 563 887
a) splatné na požádání	11 630 125	8 306 830	5 207 731	7 163 533
b) ostatní pohledávky	202 761 020	223 496 383	240 745 119	222 400 354
4. Pohledávky za klienty	205 022 103	194 389 606	185 225 473	179 256 685
a) splatné na požádání	2 701 370	3 202 198	3 059 614	3 142 259
b) ostatní pohledávky	202 320 733	191 187 408	182 165 859	176 114 426
5. Dluhové cenné papíry	22 499 420	17 842 869	16 656 707	11 183 086
a) vydané vládními institucemi	13 693 808	9 670 399	7 967 623	5 129 789
b) vydané ostatními subjekty	8 805 612	8 172 470	8 689 084	6 053 297
6. Akcie, podílové listy, ostatní podíly	419 845	147 132	161 171	153 737
7. Účasti s podstatným vlivem	599 653	599 653	599 653	599 653
a) v bankách	220 000	220 000	220 000	220 000
b) ostatní	379 653	379 653	379 653	379 653
8. Účasti s rozhodujícím vlivem	918 021	918 021	918 021	916 220
a) v bankách	466 499	466 499	466 499	466 499
b) ostatní	451 522	451 522	451 522	449 721
9. Dlouhodobý nehmotný majetek	2 133 493	2 027 881	2 097 143	1 966 611
a) zřizovací výdaje	0	0	0	0
b) goodwill	0	0	0	0
c) ostatní	2 133 493	2 027 881	2 097 143	1 966 611
10. Dlouhodobý hmotný majetek	7 886 470	7 973 438	8 200 683	8 914 977
a) pozemky a budovy pro provozní činnost	5 088 624	5 105 124	6 624 885	6 966 808
b) ostatní	2 797 846	2 868 314	1 575 798	1 948 169
11. Ostatní aktiva	13 765 202	14 394 444	15 387 669	17 276 112
12. Pohledávky z upsaného vlastního kapitálu	0	0	0	0
13. Náklady a příjmy příštích období	585 444	622 937	615 345	615 884
14. AKTIVA CELKEM	490 666 076	484 971 202	493 737 762	474 136 828

PASIVA

1. Závazky vůči bankám	18 244 402	11 138 050	26 670 386	18 844 097
a) splatné na požádání	12 340 223	7 031 730	13 818 340	8 330 663
b) ostatní	5 904 179	4 106 320	12 852 046	10 513 434
2. Závazky vůči klientům	344 971 696	335 363 951	340 284 834	324 291 983
a) splatné na požádání	239 697 309	224 860 075	239 601 333	219 029 251
b) ostatní	105 274 387	110 503 876	100 683 501	105 262 732
3. Závazky z dluhových cenných papírů	57 919 825	66 967 001	57 316 474	58 187 758
a) emitované dluhové cenné papíry	53 986 285	62 227 618	52 444 576	53 269 048
b) ostatní závazky z dluhových cenných papírů	3 933 540	4 739 383	4 871 898	4 918 710
4. Ostatní pasiva rozvahová	24 616 305	16 556 520	15 575 646	19 679 904
5. Výnosy a výdaje příštích období	150 860	154 627	139 363	129 331
6. Rezervy	2 240 778	3 256 994	3 436 770	4 127 358
a) na důchody a podobné závazky	0	0	0	0
b) na daně	9 030	28 545	22 934	1 837
c) ostatní	2 231 748	3 228 449	3 413 836	4 125 521
7. Podřízené závazky	0	0	0	0
8. Základní kapitál	18 854 547	19 004 482	18 998 061	18 997 546
a) splacený základní kapitál	19 004 926	19 004 926	19 004 926	19 004 926
b) nesplacený základní kapitál	0	0	0	0
c) vlastní akcie	-150 379	-444	-6 865	-7 380
9. Emisní ážio	131 670	133 696	134 443	134 488
10. Rezervní fondy a ostatní fondy ze zisku	2 932 939	2 475 520	2 475 520	2 475 520
11. Rezervní fond na nové ocenění	0	0	0	0
12. Kapitálové fondy	464	464	464	464
13. Oceňovací rozdíly	1 605 205	3 336 752	4 436 255	5 834 315
a) z finančních aktiv k prodeji	-105 532	149 794	284 661	323 193
b) z ostatních aktiv a závazků	0	0	0	0
c) ze zajišťovacích derivátů	1 710 737	3 186 958	4 151 594	5 511 122
c) z přepočtu účastí	0	0	0	0
14. Nerozdělený zisk nebo neuhrazená ztráta z předchozích období	14 309 664	24 269 546	15 121 169	15 121 169
15. Zisk nebo ztráta za účetní období	4 687 721	2 313 599	9 148 377	6 312 895
16. PASIVA CELKEM	490 666 076	484 971 202	493 737 762	474 136 828

VÝKAZ ZISKU A ZTRÁTY

II/2006

I/2006

IV/2005

III/2005

(dle Opatření ČNB č.9 ze dne 22. prosince 2004)

	II/2006	I/2006	IV/2005	III/2005
1. Výnosy z úroků a podobné výnosy	11 542 169	5 666 744	20 148 390	14 756 022
a) výnosy z úroků z dluhových cenných papírů	684 200	359 084	826 163	583 958
b) ostatní úrokové výnosy	7 967 593	3 920 659	14 477 892	10 620 355
2. Náklady na úroky a podobné náklady	-4 166 351	-2 009 851	-6 508 623	-4 696 071
a) náklady na úroky z emitovaných dluhových cenných papírů	-634 019	-303 238	-621 513	-434 834
b) náklady na úroky z krátkých prodejů dluhových cenných papírů	0	0	0	0
c) ostatní úrokové náklady	-1 778 461	-895 781	-3 379 552	-2 429 562
3. Výnosy z akcií a podílů	137 016	0	166 215	166 215
4. Výnosy z poplatků a provizí	3 953 903	1 917 171	7 831 533	5 801 541
5. Náklady na poplatky a provize	-354 761	-162 068	-707 828	-510 497
6. Čistý zisk nebo ztráta z finančních operací	1 195 541	582 902	2 132 693	1 538 670
7. Ostatní provozní výnosy	204 990	85 527	1 189 769	269 596
8. Ostatní provozní náklady	-1 064 415	-148 780	-691 378	-509 456
9. Správní náklady	-4 706 534	-2 309 545	-9 494 291	-7 004 025
a) náklady na zaměstnance	-2 494 009	-1 193 036	-4 782 800	-3 580 995
aa) mzdy a platy	-1 644 074	-794 486	-3 257 370	-2 520 484
ab) sociální a zdravotní pojištění	-603 710	-288 135	-1 186 231	-863 902
ac) ostatní náklady na zaměstnance	-246 225	-110 415	-339 199	-196 609
b) ostatní správní náklady	-2 212 525	-1 116 509	-4 711 491	-3 423 030
10. Rozpuštění opravných položek a rezerv k hmotnému a nehmotnému majetku	7 108	2 232	120 952	24 511
11. Odpisy, tvorba a použití rezerv a opravných položek k hmotnému a nehmotnému majetku	-819 142	-429 502	-2 691 412	-1 277 801
12. Rozpuštění opravných položek a rezerv k pohledávkám a vybr. podr.n., výnosy z dříve odepsaných pohledávek	1 738 080	696 513	5 371 301	3 002 840
13. Odpisy, tvorba a použití opravných položek a rezerv k pohledávkám a vybraným podrozvahovým nástrojům	-2 434 060	-955 438	-4 661 337	-3 449 969
14. Rozpuštění opravných položek k účastem s rozhodujícím a podstatným vlivem	0	0	661 327	661 327
15. Ztráty z převodu účastí s rozhodujícím a podstatným vlivem, tvorba a použití opravných položek	0	0	-398 174	-398 174
16. Rozpuštění ostatních rezerv pro nepotřebnost	184 733	156 870	487 516	105 967
17. Tvorba a použití ostatních rezerv	618 882	-62 296	-1 166 984	-64 806
18. Podíly na zisku (ztrátě) účastí s rozhodujícím nebo podstatným vlivem	0	0	0	0
19. Zisk nebo ztráta za účetní období z běžné činnosti před zdaněním	6 037 159	3 030 479	11 789 669	8 415 890
20. Mimořádné výnosy	0	0	0	0
21. Mimořádné náklady	0	0	0	0
22. Zisk nebo ztráta za účetní období z mimořádné činnosti před zdaněním	0	0	0	0
23. Daň z příjmů	-1 349 438	-716 880	-2 641 292	-2 102 995
24. Zisk nebo ztráta za účetní období po zdanění	4 687 721	2 313 599	9 148 377	6 312 895

	tis.Kč			
Pohledávky za klienty	II/2006	I/2006	IV/2005	III/2005
Standardní	185 073 943	175 079 348	165 715 340	159 431 809
Sledované	17 319 359	16 794 789	16 810 804	16 740 981
Nestandardní	2 791 066	2 771 961	3 036 002	3 492 844
Pochybné	1 189 775	1 195 840	1 060 428	1 129 571
Ztrátové	5 453 001	4 992 832	4 821 631	4 479 212
Pohledávky za klienty celkem (hrubá částka)	211 827 144	200 834 770	191 444 205	185 274 417
Standardní	0	0	0	0
Sledované	574 659	539 713	485 948	494 105
Nestandardní	702 273	726 006	777 408	817 524
Pochybné	552 348	564 147	497 255	500 165
Ztrátové	4 975 761	4 615 298	4 458 121	4 205 938
Opravné položky celkem	6 805 041	6 445 164	6 218 732	6 017 732
Pohledávky za klienty celkem (čistá částka)	205 022 103	194 389 606	185 225 473	179 256 685

Pohledávky za bankami	1/			
Standardní	58 290 420	56 723 782	78 577 283	63 947 166
Sledované	684 731	740 336	747 504	608 666
Nestandardní	0	0	0	0
Pochybné	0	0	0	0
Ztrátové	0	0	0	0
Pohledávky za bankami celkem (hrubá částka)	58 975 151	57 464 118	79 324 787	64 555 832
Standardní	0	0	0	0
Sledované	2	755	779	58
Nestandardní	0	0	0	0
Pochybné	0	0	0	0
Ztrátové	0	0	0	0
Opravné položky celkem	2	755	779	58
Pohledávky za bankami celkem (čistá částka)	58 975 149	57 463 363	79 324 008	64 555 774

Pohledávky restrukturalizované během účetního období (hrubá částka)	821 718	679 819	1 050 749	916 599
--	----------------	----------------	------------------	----------------

1/ bez repooperací s centr. Bankami

	tis.Kč			
Finanční deriváty vykazované jako deriváty k obchodování	II/2006	I/2006	IV/2005	III/2005
nominální hodnota				
aktiva	585 247 469	491 741 066	448 379 183	479 044 599
pasiva	585 032 141	491 498 615	448 298 990	478 938 443
reálná hodnota				
kladná	4 693 154	4 476 723	4 306 327	5 190 614
záporná	4 429 224	4 133 918	4 188 500	5 217 620

Finanční deriváty vykazované jako zajišťovací				
nominální hodnota				
aktiva	170 702 670	153 630 423	145 782 080	136 659 781
pasiva	170 702 670	153 630 423	145 510 840	136 325 791
reálná hodnota				
kladná	4 007 200	5 581 552	6 921 893	8 855 891
záporná	968 409	422 974	135 022	114 839

Informace o řízení rizik

Ve vykazovaném čtvrtletí nedošlo ve srovnání s informacemi, uvedenými ve výroční zprávě za rok 2005, k významným změnám v oblasti řízení rizik.

Informace o podřízených závazcích

K 31.6.2006 Banka nevykazuje žádné podřízené závazky.

Kapitál a kapitálová přiměřenost	II/2006	I/2006	IV/2005	tis.Kč III/2005
1. Kapitálová přiměřenost	12,12%	12,98%	13,58%	14,06%
2. Tier 1 (po zohlednění odečitatelných položek)	33 967 701	34 605 621	34 543 360	34 704 311
3. Tier 2	464	464	464	464
4. Využitý Tier 3	0	0	0	0
5. Odečitatelné položky od součtu Tier 1 a Tier 2	905 098	905 097	906 930	905 095
6. Celková výše kapitálu	33 063 067	33 700 988	33 636 894	33 799 680
7. Jednotlivé kapitálové požadavky podle zvláštních předpisů:				
Kapitálový požadavek A	20 848 614	19 910 913	19 077 214	18 385 230
Kapitálový požadavek B	977 992	852 126	735 521	853 120
Kapitálový požadavek k úvěrovému riziku obchodního portfolia	339 490	259 924	256 806	288 837
Kapitálový požadavek k riziku angažovanosti obchodního portfolia	0	0	0	0
Kapitálový požadavek k obecnému úrokovému riziku	579 751	520 134	434 453	530 824
Kapitálový požadavek k obecnému akciovému riziku	255	3 823	4 480	4 149
Kapitálový požadavek k měnovému riziku	58 496	68 245	39 782	29 310
Kapitálový požadavek ke komoditnímu riziku	0	0	0	0

Poměrové ukazatele	2/	II/2006	I/2006	IV/2005	III/2005
1. Rentabilita průměrných aktiv (ROAA)		1,84%	1,83%	1,89%	1,78%
2. Rentabilita průměrného vlastního kapitálu (ROAE)		27,26%	26,76%	27,36%	25,46%
3. Aktiva na jednoho zaměstnance		64 783	64 792	66 812	63 583
4. Správní náklady na jednoho zaměstnance		1 243	1 234	1 285	1 252
5. Čistý zisk na jednoho zaměstnance		1 238	1 236	1 238	1 129

2/ Poměrové ukazatele byly vypočteny dle Opatření ČNB č.1 ze dne 30. prosince 2003 ve znění pozdějších předpisů. Předcházející čtvrtletí minulého roku jsou vykázány bez změny v minulosti uveřejněných čtvrtletních údajů.