



KOMERČNÍ BANKA, a. s.

**UVEŘEJŇOVANÉ INFORMACE BANKOU PODLE § 11a ZÁKONA Č. 21/1992 Sb.,
O BANKÁCH**

**DLE VYHLÁŠKY Č. 123/2007 Sb., O PRAVIDLECH OBEZŘETNÉHO PODNIKÁNÍ BANK,
SPOŘITELNÍCH A ÚVĚRNÍCH DRUŽSTEV A OBCHODNÍKŮ S CENNÝMI PAPIRY**

30.6.2008

OBSAH

| | |
|---|----------------|
| Obsah | 2 |
| 1. Informace o bance | 3 |
| 1.1. Organizační struktura banky | 4 |
| 1.2. Informace o členech DR, představenstva a vrcholného vedení a o výši poskytnutých úvěrů a vydaných záruk | 5 |
| 1.2.1. Dosavadní zkušenosti a kvalifikační předpoklady pro výkon funkce člena představenstva | 6 |
| 1.2.2. Dosavadní zkušenosti a kvalifikační předpoklady pro výkon funkce člena dozorčí rady | 7 |
| 1.2.3. Dosavadní zkušenosti a kvalifikační předpoklady pro výkon funkce člena vrcholného vedení | 8 |
| 2. Údaje o akcionářích s kvalifikovanou účastí na bance | 9 |
| 3.1. Informace o osobách, které jsou ve vztahu k bance ovládajícími osobami nebo většinovým společníkem | 10 |
| 3.2. Informace o osobách, které jsou ve vztahu k bance ovládanými osobami nebo v nichž je banka většinovým společníkem | 11 |
| 3.3. Grafické znázornění konsolidačního celku, nad nímž ČNB vykonává dohled na konsolidovaném základě | 12 |
| 4. Údaje o činnosti banky | 13 - 14 |
| 5. Údaje o finanční situaci banky | 15 - 17 |
| 6. Údaje o plnění pravidel obezřetného podnikání | 18 |

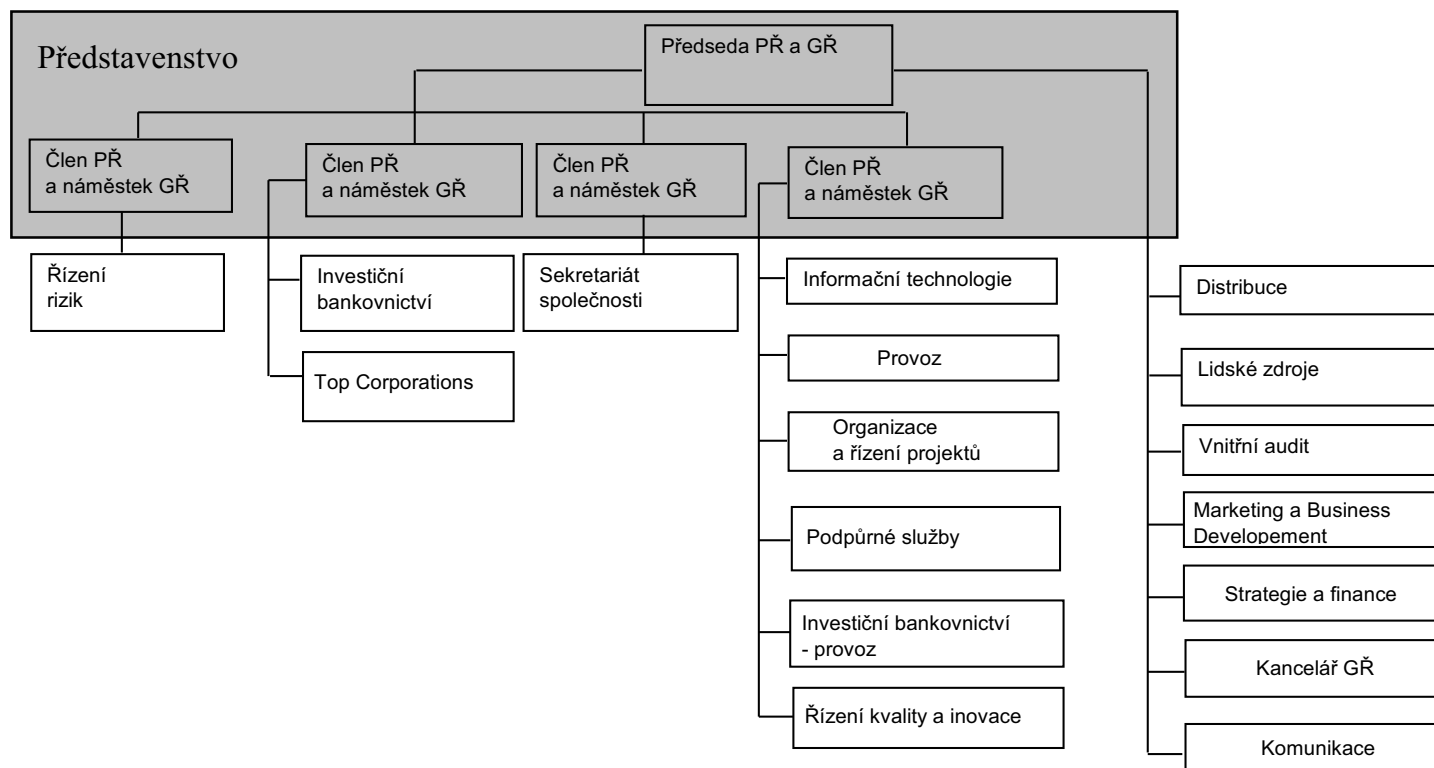
1. Informace o bance

| | |
|---|---|
| Obchodní firma : | Komerční banka, a. s. |
| Právní forma : | akciová společnost |
| Sídlo banky : | Praha 1, Na Příkopě 33, čp. 969, PSČ 114 07 |
| Identifikační číslo : | 45 31 70 54 |
| Datum zápisu do obch. rejstříku : | 5. 3. 1992 |
| Údaje o zápisu do obch. rejstříku : | banka je zapsána v obchodním rejstříku vedeném Městským soudem v Praze oddíl B, vložka 1360 |
| Poslední změna v zápisu do obch. rejstříku : | 4. 6. 2008 |
| Účel poslední změny v zápisu do obch. rejstříku : | zápis člena představenstva p. Jeřábka |
| Výše základního kapitálu zapsaného v obch. rejstříku : | 19 004 926 000 Kč |
| Výše splaceného základního kapitálu : | 19 004 926 000 Kč |
| Akcie : | 38 009 852 kusů kmenových akcií na majitele v zaknihované podobě ve jmenovité hodnotě po 500 Kč |
| Údaje o nabytí vlastních akcií : | 54 000 ks zdroj: výpis z registru emitenta k 29.5.2008 |
| Údaje o zvýšení základního kapitálu : | základní kapitál banky nebyl od posledního uveřejnění zvýšen |

| | | |
|-------------------------------|---|---|
| Představenstvo banky : | Laurent GOUTARD Patrice TAILLANDIER-THOMAS Didier COLIN Ing. Peter PALEČKA Ing. Jan JUCHELKA Ing. Vladimír Jeřábek | člen a místopředseda představenstva od 1. 9. 2004, předseda od 7. 10. 2005 člen představenstva od 1.2.2008 člen představenstva od 9. 10. 2004 člen představenstva od 5. 10. 2001, znovu zvolen 6. 10. 2005 člen představenstva od 1. 7. 2006 člen představenstva od 1.6.2008 |
|-------------------------------|---|---|

| | | |
|-----------------------------|--|---|
| Dozorčí rada banky : | Didier ALIX Jean-Louis MATTEI Christian Achille Frederic POIRIER Séverin Jean-Marie CABANNES Ing. Petr LAUBE Ing. Pavel KREJČÍ, Bc Ing. Jan KUČERA Nina TRLIČOVÁ Ing. Bořivoj KAČENA | předseda dozorčí rady od 8. 10. 2001, znovu zvolen od 29. 4. 2005 místopředseda dozorčí rady od 8. 10. 2001, znovu zvolen od 29. 4. 2005 člen dozorčí rady od 8. 10. 2001, znovu zvolen od 29. 4. 2005 člen dozorčí rady od 8. 10. 2001, znovu zvolen od 29. 4. 2005 člen dozorčí rady od 8. 10. 2001, znovu zvolen od 29. 4. 2005 člen dozorčí rady od 27. 5. 2001, znovu zvolen od 28. 5. 2005 člen dozorčí rady od 27. 5. 2001, znovu zvolen od 28. 5. 2005 členka dozorčí rady od 28. 5. 2005 člen dozorčí rady od 29.4. 2008 |
|-----------------------------|--|---|

1.1. Organizační struktura banky



Počet organizačních jednotek: 390

Počet zaměstnanců : 8 048

1.2. Informace o členech DR, představenstva a vrcholného vedení a o výši poskytnutých úvěrů a vydaných záruk

| Titul, jméno, příjmení | Funkce v KB | Datum počátku výkonu funkce | Členství v orgánech jiných právnických osob |
|------------------------------------|--|--------------------------------------|--|
| Laurent GOUTARD | předseda představenstva a generální ředitel | 7.10.2005 | ESSO, S.R.O., KOMERČNÍ POJIŠŤOVNA A.S., ČESKÁ BANKOVNÍ ASOCIACE PRAHA, MODRÁ PYRAMIDA STAVEBNÍ SPORITELNA, A.S. |
| Didier COLIN | člen představenstva a náměstek generálního ředitele pro řízení rizik | 9.10.2004 | |
| Ing. Peter PALEČKA | člen představenstva a náměstek generálního ředitele, Corporate Secretary | 5.10.2001, znovu zvolen 6.10.2005 | BURZA CENNÝCH PAPIRŮ PRAHA, A.S. ČESKO - FRANCOUZSKÁ AKADEMIE TELČ, O.P. S. FRANCOUZSKO ČESKÁ OBCHODNÍ KOMORA, MODRÁ PYRAMIDA STAVEBNÍ SPORITELNA, A.S. |
| Patrice TAILLANDIER-THOMAS | člen představenstva a náměstek generálního ředitele, správni ředitel | 1.2.2008 | BASTION EUROPEAN INVESTMENT, S.A., MODRÁ PYRAMIDA STAVEBNÍ SPORITELNA, A.S. |
| Ing. Jan JUCHELKA | člen představenstva a náměstek generálního ředitele pro Top Corporations | 1.7.2006 | KOMERČNÍ BANKA BRATISLAVA, A.S. |
| Ing. Vladimír JERÁBEK | člen představenstva a náměstek generálního ředitele, Distribuce | 1.6.2008 | PENZIJNÍ FOND KB, A.S. |
| Didier ALIX | předseda dozorčí rady | 29.4.2005 | SOGEBAI S.A., BANQUE ROUMAINE DE DÉVELOPPEMENT- Group SG, FRANFINANCE S.A., NATIONAL SG BANK SAE, SG DE BANQUES AU CAMEROUN S.A., SG DE BANQUES AU SÉNÉGAL S.A., SG DE BANQUES EN CÔTE D'IVOIRE S.A., SG MAROCAINE DE BANQUES S.A., YVES ROCHER, LATECOERE Group, CREDIT DU NORD |
| Jean-Louis MATTEI | místopředseda dozorčí rady | 29.4.2005 | SG ALGERIE S.A., SG DE BANQUES AUX ANTILLES S.A., SG EXPRESSBANK S.A., SG DE BANQUES AU CAMEROUN S.A., SG DE BANQUES EN COTE D'IVOIRE S.A., SOGEBOURSE CI S.A., NSGB - NATIONAL SG BANK SAE, GENERAL BANK OF GREECE "GENIKI", SG DE BANQUES AU LIBAN S.A., SOGELASE MAROC S.A., SG MAROCAINE DE BANQUE S.A., INVESTIMA S.A., SG CALEDONNIENNE DE BANQUE S.A., BANQUE DE POLYNESIE S.A., BANQUE ROUMAINE DE DEVELOPMENT., BANK SOCIETE GENERALE VOSTOK S.A., DELTA CREDIT, S.A. SG DE BANQUES AU SENEGAL S.A., ROSBANK, UNION INT.DE BANQUES S.A., BFV SG S.A., |
| Séverin Jean-Marie CABANNES | člen dozorčí rady | 29.4.2005 | STERIA SCA, ROSBANK, GENEFIMMO, CREDIT DU NORD, SG GLOBAL SOLUTION |
| Ing. Pavel KREJČÍ | člen dozorčí rady | 28.5.2005 | |
| Ing. Jan KUČERA | člen dozorčí rady | 28.5.2005 | |
| Ing. Petr LAUBE | člen dozorčí rady | 29.4.2005 | AUTO, S.R.O. V LIKVIDACI, ORBIT I.C.E. S.R.O. V LIKVIDACI, LAFARGE CEMENT, A.S., POLYTECHNA, PODNIK ZAHRANIČNÍHO OBCHODU PRO ZPROSTŘEDKOVÁNÍ TECHNICKÉ SPOLUPRÁCE, A. S., ČESKÝ NÁRODNÍ VÝBOR FRANKOFONNÍHO EKONOMICKÉHO FÓRA, O.P.S. |
| Christian Achille Frederic POIRIER | člen dozorčí rady | 29.4.2005 | DELTA CRÉDIT S.A., GROUPAMA BANQUE S.A., ROSBANK, CRÉDIT DU NORD S.A., FIDITALIA S.P.A., GENEFINANCE S.A., EUROPE COMPUTER SYSTEM, SOGECAP, GENEBANQUE, GENEVAL, UNION INT.DE BANQUES S.A. |
| Nina Trlicová | členka dozorčí rady | 28.5.2005 | |
| Ing. Bořivoj KAČENA | člen dozorčí rady | 29.4.2008 | STAVBY SILNIC A ŽELEZNIC, A.S., ODS-DOPRAVNÍ STAVBY OSTRAVA, A.S., ČESKO - FRANCOUZSKÁ AKADEMIE TELČ, O.P. S., NADACE 17.LISTOPADU |
| Zdeněk MOJŽÍSEK | výkonný ředitel pro marketing | 1.12.2006 | MODRÁ PYRAMIDA STAVEBNÍ SPORITELNA, A.S. |
| Václav GREPL | výkonný ředitel pro informační technologie | 1.1.2007 | |
| Jürgen GRIEB | výkonný ředitel pro kapitálové trhy a podnikové finance | 1.9.2004 | |
| David FORMÁNEK | výkonný ředitel pro lidské zdroje | 1.1.2007 | |
| Ing. Pavel ČEJKA | výkonný ředitel pro strategii a finance | 1.2.2006 | PENZIJNÍ FOND KOMERČNÍ BANKY, A.S. KOMERČNÍ POJIŠŤOVNA, A.S. |
| Ing. Jitka PANTŮČKOVÁ | výkonná ředitelka pro provoz | 1.11.2002 | |
| Petr KALINA | výkonný ředitel pro podpůrné služby | 1.4.2004 | |
| Ing. Pavel RACOCHA | výkonný ředitel pro vnitřní audit | 1.9.2005 | |
| Marie-Josephine DRAISKI-RAJSKI | výkonný ředitel organizace a řízení projektů | 1.10.2007 | |

Souhrnná výše poskytnutých úvěrů
Souhrnná výše vydaných záruk

3 315,665 tis. Kč
0 tis. Kč

1.2.1. Dosavadní zkušenosti a kvalifikační předpoklady pro výkon funkce člena představenstva

| | |
|----------------------------|--|
| Laurent GOUTARD | <p>Absolvent čtyřletého studia ekonomie v Paris-Dauphine a Institutu politických studií v Paříži, katedra veřejných služeb, obor ekonomie. Od roku 1986 pracoval v Sociétés Générale, kde působil nejprve v Generální inspekci SG, v letech 1993 až 1996 byl náměstkem ředitele pobočky pro velké podniky Paris-Opéra, v letech 1996 až 1998 byl ředitelem v divizi velkých obchodů na území Francie. Od roku 1998 do června roku 2004 (do svého zvolení členem představenstva Komerční banky) byl členem správní rady a generálním ředitelem, posléze předsedou představenstva Sociétés Générale Marocaine de Banques, dceřině společnosti Sociétés Générale v Maroku. Představenstvo KB zvolilo s účinností od 7. října 2005 pana Laurenta Goutarda předsedou představenstva a generálním ředitelem Komerční banky. V květnu 2007 se pan Laurent Goutard stal členem Řídícího výboru Skupiny SG.</p> |
| Didier COLIN | <p>Absolvent Univerzity Paris IX Dauphine a Univerzity města New York, kde získal titul MBA. Od roku 1990 pracoval v Sociétés Générale, a to nejprve jako finanční analytik v pobočce SG v New Yorku a od roku 1991 jako člen týmu auditorů v centrále SG. Do New Yorku se vrátil v roce 1998 jako finanční ředitel SG pobočky ve Spojených státech amerických, zodpovědný rovněž za rozpočet všech SG aktivit v rámci amerického kontinentu. V roce 2000 nastoupil do pozice náměstka ředitele pobočky Sociétés Générale v Kanadě a od roku 2001 zastával pozici jejího ředitele, a to až do nástupu do Komerční banky (v roce 2004) – do funkce člena představenstva zodpovědného za řízení rizik.</p> |
| Peter PALEČKA | <p>Absolvent Vysoké školy ekonomické v Bratislavě. Od roku 1982 do roku 1988 byl zaměstnán v organizacích zahraničního obchodu. Od roku 1989 do roku 1992 pracoval na federálním ministerstvu zahraničního obchodu ČSFR. V letech 1992 až 1994 působil jako stálý představitel ČSFR, později ČR při GATT, od roku 1995 do roku 1998 byl stálým představitel ČR při Světové obchodní organizaci. Od roku 1998 pracuje v Komerční bance, a. s., nejprve jako ředitel úseku strategie. V říjnu 1999 byl zvolen členem a v dubnu 2000 místopředsedou představenstva Komerční banky, a. s., 5. 10. 2001 na tuto funkci rezignoval a opětovně byl téhož dne zvolen členem a místopředsedou představenstva. V současné době je členem představenstva a Generálním sekretářem Komerční banky.</p> |
| Patrice TAILLANDIER-THOMAS | <p>Absolvent vysoké školy Institut d'Etudes Politiques v oborech práva a ekonomie. Od roku 1983 pracoval v Sociétés Générale v útvaru Inspection Générale jako inspektor, kde měl na starost především globální audit domácích a mezinárodních sítí. V roce 1991 byl jmenován do funkce náměstka ředitele (Senior Vice President) pobočky SG pro velké podniky v Paříži. V letech 1996-2000 se zabýval zejména strategií a rozvojem bankovních služeb a novými platebními prostředky. V letech 1996 - 2000 se stal zástupcem ředitele útvaru Card Activity a ředitelem útvaru E-business. Od roku 2003 zastával funkci předsedy GIE Service Purchasing - mezibankovní skupiny, která se zabývala řízením a rozvojem platebních karet VISA ve Francii. Ve své předešlé pozici řídil projekt BASEL II.</p> |
| Jan JUCHELKA | <p>Absolvoval Obchodně-podnikatelskou fakultu Slezské univerzity v Karvině. Po ukončení studií pracoval v soukromé sféře a od roku 1995 působil ve Fondu národního majetku České republiky. V letech 2002–2005 byl jeho předsedou. V Komerční bance působí od 1. února 2006. Dozorčí rada zvolila dne 26. dubna 2006 pana Juchelku s účinností od 1. července 2006 za člena představenstva Komerční banky zodpovědného za řízení úseku Top Corporations.</p> |
| Vladimír JERÁBEK | <p>Vystudoval Fakultu strojní, katedru ekonomiky a řízení, na VUT v Brně a MBA na Nottingham Trent University. Po ukončení studií pracoval jako ekonomický ředitel v bankovní a průmyslové sféře. Od roku 1998 působil v Komerční bance v manažerských pozicích distribuční sítě jako ředitel regionální pobočky, ředitel regionu a od roku 2007 jako výkonný ředitel pro distribuční síť. V červnu 2008 se stal členem představenstva KB a náměstkem generálního ředitele pro distribuci.</p> |

1.2.2. Dosavadní zkušenosti a kvalifikační předpoklady pro výkon funkce člena dozorčí rady

| | |
|--|---|
| Didier ALIX | Diplomovaný absolvent tříletého studia ekonomických věd a diplomovaný absolvent Institutu politických studií v Paříži. V roce 1971 nastoupil do Sociétés Générale, kde zastával a zastává řadu pozic. Od roku 1972 do roku 1979 pracoval v Generální inspekci skupiny. V roce 1980 nastoupil na Generální ředitelství jako ředitel Centrální kontroly rizik. V roce 1984 byl jmenován ředitelem pobočky Levallois, v roce 1987 ředitelem pobočky Paris Opera. Od roku 1991 do roku 1993 byl v rámci činnosti specializované finanční divize jmenován generálním ředitelem dceřiné společnosti SG FRANFINANCE. Od roku 1993 pracoval jako náměstek a následně jako ředitel francouzské obchodní sítě v rámci útvaru retailového bankovníctví. V roce 1998 byl jmenován generálním ředitelem útvaru retailového bankovníctví. V roce 2006 se stal jedním z generálních ředitelů Sociétés Générale. Od roku 2001 je členem a předsedou dozorčí rady Komerční banky, a. s. |
| Jean-Louis MATTEI | Diplomovaný absolvent tříletého studia a následně absolvent vyšších studií v oboru soukromé právo, diplomovaný absolvent Institutu politických studií a Centra vyšších bankovních studií. V roce 1973 nastoupil do Sociétés Générale, kde zastával a zastává řadu pozic. Pracoval mimo jiné v pobočce SG v Bordeaux, dále v útvaru Řízení lidských zdrojů, poté jako vedoucí nákladového výzkumu a vedoucí kontroly řízení odboru organizace a odboru informatiky. Následně působil jako vedoucí Organizační divize. Od roku 1988 byl členem správní rady a generálním ředitelem SG DE BANQUES na Pobřeží slonoviny. V letech 1992 až 1998 působil jako náměstek ředitele a později jako ředitel zóny Afrika – zámorí a zóny Afrika, Blízký a Střední východ, zámorí. Od roku 1998 je ředitelem mezinárodního retailového bankovníctví. Od roku 2001 je členem a místopředsedou dozorčí rady Komerční banky, a. s. |
| Severin Jean-Marie CABANNES | Absolvent Vysoké školy polytechnické a Bãňské akademie v Paříži. Od roku 1983 do roku 1985 pracoval v Credit National, v letech 1986 až 1997 ve společnosti Elf Atochem v různých strategických pozicích, z nichž nejvýznamnější byla ředitel ekonomiky a strategického plánování. Od roku 1997 do roku 2001 pracoval v La Poste Group jako člen výkonného výboru a následně i náměstek generálního ředitele zodpovědný za strategii, rozvoj a finanční kontrolu skupiny. V roce 2001 nastoupil do Sociétés Générale jako finanční ředitel a člen výboru ředitelů zodpovědný za finanční řízení skupiny, controlling, řízení aktiv a pasiv a vztahy s investory. Od roku 2002 byl náměstkem generálního ředitele a finančním ředitelem skupiny společností STERIA a v roce 2003 se stal jejím generálním ředitelem. Od 1. ledna 2007 působil v Sociétés Générale jako nejvyšší správní ředitel a zároveň se stal členem výkonného výboru skupiny. Od května 2008 je jedním z generálních ředitelů Sociétés Générale. Od roku 2001 je členem dozorčí rady Komerční banky, a. s. |
| Ing. Pavel KREJČÍ | Absolvent elektrotechnické fakulty Vysokého učení technického v Brně a Filozofické fakulty Univerzity Palackého v Olomouci. Od roku 1987 pracoval ve Státní bance československé a v roce 1990 přešel do Komerční banky. V roce 1992 byl zvolen předsedou podnikového výboru odborové organizace KB. Od roku 1997 je místopředsedou Odborového svazu pracovníků peněžnictví a pojišťovnictví ČR. V Komerční bance působí ve funkci místopředsedy podnikového výboru odborové organizace. Od roku 2001 je členem dozorčí rady Komerční banky, a. s. |
| Ing. Jan KUČERA | Absolvent strojírenské fakulty Českého vysokého učení technického Praha. Pracoval v podniku AERO Vodochody, elektrotechnickém podniku ZSE MEZ Náchod. Od roku 1991 pracuje v Komerční bance, nejprve na pobočce Náchod, jako vedoucí oddělení služeb zákazníkům, později jako ekonom pobočky. V současné době pracuje jako finanční analytik v útvaru ředitele regionu Hradec Králové. Je předsedou ZO odborů KB Náchod a členem podnikového výboru odborové organizace KB. Od roku 2001 je členem dozorčí rady Komerční banky, a. s. |
| Ing. Petr LAUBE | Absolvent Vysoké školy ekonomické v Praze, obor zahraniční obchod. V letech 1974 až 1991 pracoval v Podniku zahraničního obchodu pro technickou spolupráci Polytechna, v letech 1991 až 1992 v Deutsche Bank, A.G. Norimberk. Od roku 1992 do roku 1993 pracoval ve společnosti Lafarge Coppée, Paris, od roku 1993 působil ve funkci generálního ředitele a předsedy představenstva společnosti Lafarge Cement, a.s., Praha. Od roku 2005 zastával funkci ředitele segmentu elektřina, plyn, tekutá paliva a SG&A Lafarge, s.a., Paris a od 15.1.2007 je generálním ředitelem Lafarge Cement, a.s. na Ukrajině. Od roku 2001 je členem dozorčí rady Komerční banky, a. s. |
| Christian Achille Frederid POIRIER | Absolvent Vysoké školy správní a postgraduálního studia v oboru historie. V letech 1980 až 1987 pracoval ve vedoucích pozicích ve státní správě. Od roku 1987 pracuje v Sociétés Générale, v letech 1987 až 1991 jako ředitel útvaru veřejnoprávních a vládních organizací, v letech 1991 až 1995 jako ředitel útvaru japonského korporátního bankovníctví. V letech 1995 až 1997 byl ředitelem specializovaných dceřiných společností pro spotřebitelské úvěry, leasing a factoring. V letech 1997 až 2001 působil jako náměstek ředitele divize Strategie a marketing a od roku 2001 do konce roku 2006 byl jejím ředitelem. Od 1. ledna 2007 byl jmenován hlavním poradcem předsedy představenstva a generálního ředitele Sociétés Générale. Od roku 2001 je členem dozorčí rady Komerční banky, a. s. |
| Nina TRLICOVÁ | Absolventka střední ekonomické školy. Do roku 1989 vykonávala ekonomické funkce v infrastruktuře a v podnikové sféře. Od roku 1990 pracuje v Komerční bance, pobočce Ústí n. L. jako úvěrový ekonom, poté v úseku kontroly, dále jako ekonom pobočky, později na centrále KB v úseku finančních analýz jako ekonom centrály. V současné době pracuje ve funkci finančního analytika regionu Ústí n.L. Je místopředsedkyní podnikového výboru odborové organizace KB. Od roku 2005 je členkou dozorčí rady Komerční banky, a. s. |
| Bořivoj KAČENA | Diplomovaný absolvent ČVUT v Praze (fakulty stavební). V roce 1966 vstoupil do společnosti Stavby silnic a železnic, n. p. (SSŽ), kde pracoval v různých pozicích. Od roku 1978 zde působil jako ředitel odštěpného závodu 4 SSŽ a poté od roku 1983 jako ředitel organizace "Investor dopravních staveb" pro výstavbu metra a městských komunikací v rámci Dopravního podniku hlavního města Prahy. V listopadu 1988 se stal ředitelem státního podniku SSŽ a v roce 1992 pak generálním ředitelem a předsedou představenstva SSŽ, a. s. Od roku 2007 do dubna 2008 vykonával funkci předsedy představenstva SSŽ, a. s. Od roku 2008 je členem dozorčí rady Komerční banky, a. s. |

1.2.3. Dosavadní zkušenosti a kvalifikační předpoklady pro výkon funkce člena vrcholného vedení

| | |
|--|--|
| <p>Zdeněk Mojžíšek</p> | <p>VŠE Praha, několik profesních škol. Dříve pracoval v manažerských pozicích v PricewaterhouseCoopers CR a od roku 2002 jako vedoucí finančního řízení FSKB.</p> |
| <p>Václav Grepel</p> | <p>ČVUT Praha, fakulta elektrotechnická, studijní obor Automatizované systémy řízení v elektrotechnice a jejich projektování. Dříve v KB nám. ved. informačních technologií.</p> |
| <p>Jürgen Grieb</p> | <p>Univerzita práv a ekonomie, Paříž. Dříve ředitel investičního bankovníctví - SG Londýn.</p> |
| <p>David Formánek</p> | <p>VŠE Praha, fakulta obchodní, studijní obor Ekonomika zahraničního obchodu. Dříve v KB ředitel Obchodní divize Praha.</p> |
| <p>Pavel Čejka</p> | <p>ČVUT Praha, obor management a ekonomika dopravy a spojů. Dříve v KB ředitel pro strategii a finance. Předtím pracoval jako manažer finančního řízení v ČSOB.</p> |
| <p>Jitka Pantůčková</p> | <p>VŠE Praha, obor ekonomika a řízení vnitřního obchodu, kandidát ekonomických věd, obor světová ekonomika, další postgraduální studium. Dříve výkonný ředitel u ČSOB.</p> |
| <p>Petr Kalina</p> | <p>ČVUT Praha a odborná obchodní studia. Dříve pracoval ve vedoucích pozicích u různých firem, naposledy u Raiffeisenbank, a.s. v pozici ředitele divize Vnitřní služby.</p> |
| <p>Pavel Racocha</p> | <p>VŠE Praha, studijní obor - ekonomické informace a kontrola. Dříve vrchní ředitel a člen Bankovní rady České národní banky.</p> |
| <p>Marie-Josephine Dreiski-Rajski</p> | <p>École Supérieure de Commerce Exterieur v Paříži. Dříve v KB pracovala jako zástupce vedoucího Organizace a řízení projektů.</p> |

2. Údaje o akcionářích s kvalifikovanou účastí na bance

| Obchodní firma | Sídlo | Procentní podíl na zákl.kapitálu a hlasovacích právech | Právní forma |
|-------------------------------------|-------------------------------|--|--------------------|
| SOCIÉTÉ GÉNÉRALE S.A. | 29 boulevard Haussmann, Paříž | 60,35 | akciová společnost |
| INVESTORS BANK & TRUST COMPANY - 3x | 89 South Street, Boston | 9,44 | |

zdroj: výpis z registru emitenta k 29.5.2008

3.1. Informace o osobách, které jsou ve vztahu k bance ovládajícími osobami nebo většinovým společníkem

| obchodní firma | právní forma | sídlo | přímý podíl na zákl. kapitálu v % | nepřímý podíl na zákl. kapitálu v % | přímý podíl na hlas. právech v % | nepřímý podíl na hlas. právech v % | jíný způsob ovládnání | souhrnná výše pohledávek banky vůči těmto osobám v mil. Kč | souhrnná výše závazků banky vůči těmto osobám v mil.. Kč | souhrnná výše cenných papírů emitovaných těmito osobami v aktivech banky * (naběhlá hodnota) v mil.. Kč | souhrnná výše závazků banky z těchto cenných papírů v mil. Kč | souhrnná výše bankou vydaných záruk za tyto osoby v mil.Kč | souhrnná výše bankou přijatých záruk od těchto osob v mil.. Kč |
|-----------------------|--------------------|------------------------------|-----------------------------------|-------------------------------------|----------------------------------|------------------------------------|-----------------------|--|--|---|---|--|--|
| SOCIÉTÉ GÉNÉRALE S.A. | akciová společnost | 29,BLD Haussman Paris France | 60,35 | - | 60,35 | - | ne | 4 895 | 11 724 | 9 012 | 0 | 43 | 16 652 |

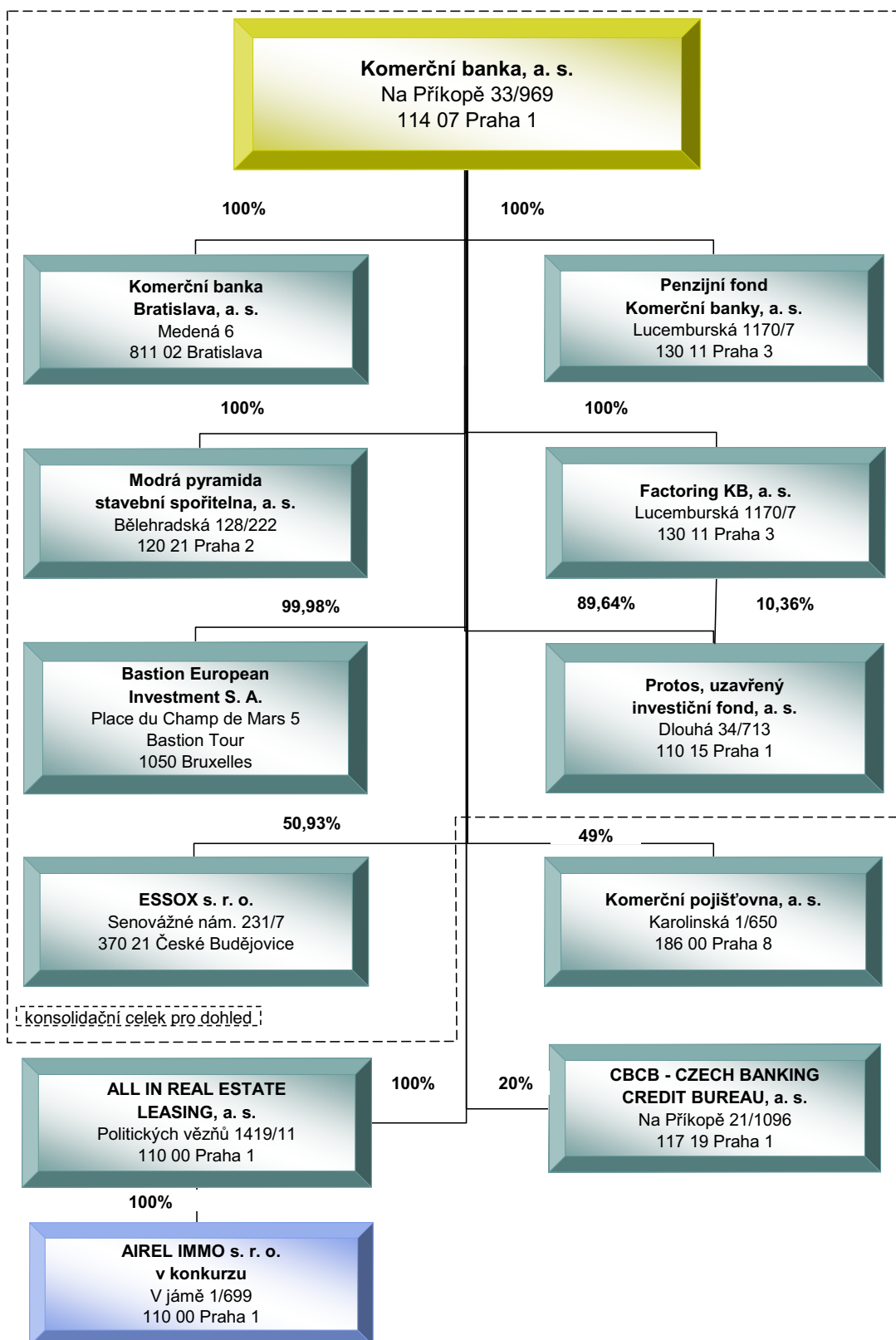
* Dluhopisy emitované SG Paříž v primární emisi neurčené k obchodování.

3.2. Informace o osobách, které jsou ve vztahu k bance ovládanými osobami nebo v nichž je banka většinovým společníkem

| obchodní firma | právní forma | sídlo | přímý podíl na zákl. kapitálu v % | nepřímý podíl na zákl. kapitálu v % | přímý podíl na hlas. právech v % | nepřímý podíl na hlas. právech v % | jiný způsob ovládnání | počet kusů akcií v držení banky | jmenovitá hodnota akcie v Kč | pořizovací cena akcií (pořiz. cena obch. podílu) v tis. Kč | změna v počtu kusů akcií v držení banky v průběhu účetního období | změna v pořizovací ceně akcií (pořiz. cena obch. podílu) v průběhu účetního období v tis. Kč | souhrnná výše pohledávek banky vůči těmto osobám v tis. Kč | souhrnná výše závazků banky vůči těmto osobám v tis. Kč | souhrnná výše cenných papírů emitovaných těmito osobami v aktivech banky (čistá účetní hodnota) v tis. Kč | souhrnná výše závazků banky z těchto cenných papírů v tis. Kč | souhrnná výše bankou vydaných záruk za tyto osoby tis. Kč | souhrnná výše bankou přijatých záruk od těchto osob tis. Kč |
|------------------------------------|-------------------------------|--|--------------------------------------|--|-------------------------------------|---------------------------------------|-----------------------|---------------------------------|---------------------------------|---|---|---|---|--|--|--|--|--|
| ALL IN REAL ESTATE LEASING | akciová společnost | Politických vězňů 1419/11, 110 00 Praha 1 | 100,0 | - | 100,0 | - | ne | 20 | 100 000 | 39 472 | 0 | 0 | 0 | 2 935 | 4 170 | 0 | - | - |
| Factoring KB | akciová společnost | Lucemburská 1170/7, 130 11 Praha 3 | 100,0 | - | 100,0 | - | ne | 400 4 400 1 100 | 100 000 10 000 1 000 000 | 1 190 000 | 0 | 0 | 2 422 446 | 5 239 | 1 190 000 | 0 | - | - |
| Komerční banka Bratislava | akciová společnost | Hodžovo nám. 1A, 811 06 Bratislava | 100,0 | - | 100,0 | - | ne | 5 000 | 100 000 SKK | 466 499 | 0 | 0 | 1 915 164 | 3 962 | 466 499 | 0 | 1 600 | - |
| Penzijní fond Komerční banky | akciová společnost | Lucemburská 1170/7, 130 11 Praha 3 | 100,0 | - | 100,0 | - | ne | 2 000 | 100 000 | 530 000 | 0 | 300 000 | 7 719 | 0 | 530 000 | 0 | - | - |
| Modrá pyramida stavební spořitelna | akciová společnost | Bělehradská 128/222, 120 21 Praha 2 | 100,0 | - | 100,0 | - | ne | 5 000 | 100 000 | 4 322 282 | 0 | 0 | 564 544 | 13 110 274 | 4 322 282 | 0 | - | - |
| Bastion European Investment | akciová společnost | Place du Champ de Mars 5 Bastion Tour 1050 Bruxelles | 99,98 | - | 99,98 | - | ne | 561 900 | 1 EUR | 3 711 680 | 0 | -102 421 | 3 155 803 | 0 | 3 711 680 | 0 | - | - |
| ESSOX | společnost s ručením omezeným | Senovážné nám. 231/7, 370 21 České Budějovice | 50,93 | - | 50,93 | - | ne | - | - | 1 165 387 | - | 0 | 5 521 190 | 929 783 | 1 165 387 | 0 | - | - |
| Protos, uzavřený investiční fond | akciová společnost | Dlouhá 34/713, 110 15 Praha 1 | 89,64 | 10,36 | 89,64 | 10,36 | ne | 4 482 | 1 000 000 | 11 705 000 | 0 | 0 | 0 | 152 507 | 11 705 000 | 0 | - | - |
| AIREL IMMO v konkurzu | společnost s ručením omezeným | V Jámě 1/699, 110 00 Praha 1 | - | 100,0 | 0 | 100,0 | ne | - | - | 0 (ALL IN REAL ESTATE LEASING) | 0 | 0 | - | - | - | - | - | - |

Komerční banka nevykonává kontrolu jiným způsobem než prostřednictvím přímého nebo nepřímého podílu na základním kapitálu a hlasovacích právech jiné právnické osoby vyšším než 50 % (§ 17a odst. 1 a 2 zákona č. 21/1992 Sb., o bankách).

3.3. Grafické znázornění konsolidačního celku, nad nímž ČNB vykonává dohled na konsolidovaném základě



4. Údaje o činnosti banky

I. Předmět podnikání zapsaný v obchodním rejstříku

1. Předmět podnikání banky vyplývá z ustanovení zákona č. 21/1992 Sb., o bankách, ve znění pozdějších předpisů. Tímto předmětem podnikání je:

- a) přijímání vkladů od veřejnosti,
- b) poskytování úvěrů,
- c) investování do cenných papírů na vlastní účet,
- d) finanční pronájem (finanční leasing),
- e) platební styk a zúčtování,
- f) vydávání a správa platebních prostředků, např. platebních karet, cestovních šeků,
- g) poskytování záruk,
- h) otevírání akreditivů,
- i) obstarávání inkasa,
- j) poskytování investičních služeb zahrnující:
 - hlavní investiční službu přijímání a předávání pokynů týkajících se investičních instrumentů na účet zákazníka, a to ve vztahu k investičním instrumentům,
 - hlavní investiční službu provádění pokynů týkajících se investičních instrumentů na cizí účet, a to ve vztahu k investičním instrumentům,
 - hlavní investiční službu obchodování s investičními instrumenty na vlastní účet, a to ve vztahu k investičním instrumentům,
 - hlavní investiční službu obhospodařování individuálních portfolií na základě volné úvahy v rámci smluvního ujednání se zákazníkem, je-li součástí tohoto portfolia některý z investičních instrumentů,
 - hlavní investiční službu upisování emise investičních instrumentů nebo její umístování, a to ve vztahu k investičním instrumentům,
 - doplňkovou investiční službu úschova a správa jednoho nebo několika investičních instrumentů, a to ve vztahu k investičním instrumentům,
 - doplňkovou investiční službu pronájem bezpečnostních schránek,
 - doplňkovou investiční službu poskytování úvěrů nebo půjček zákazníkovi za účelem provedení obchodu s investičními instrumenty, jestliže poskytovatel úvěru nebo půjčky je účastníkem tohoto obchodu, a to ve vztahu k investičním instrumentům,
 - doplňkovou investiční službu poradenská činnost týkající se struktury kapitálu, průmyslové strategie a s tím souvisejících otázek, jakož i poskytování porad a služeb týkajících se fúzí a koupí podniků,
 - doplňkovou investiční službu služby související s upisováním emisí, a to ve vztahu k investičním instrumentům,
 - doplňkovou investiční službu poradenská činnost týkající se investování do investičních instrumentů, a to ve vztahu k investičním instrumentům, -doplňkovou investiční službu provádění devizových operací souvisejících s poskytováním investičních služeb
- k) obchodování na vlastní účet nebo na účet klienta s devizovými hodnotami a se zlatem
- l) finanční makléřství,
- m) směnárenská činnost (nákup devizových prostředků),
- n) výkon funkce depozitáře,
- o) poskytování bankovních informací,
- p) pronájem bezpečnostních schránek,
- q) vydávání hypotečních zástavních listů,
- r) činnosti, které přímo souvisejí s činnostmi uvedeným v písmenech a) až q)

2. Předmětem podnikání jsou dále činnosti vykonávané pro podniky pomocných bankovních služeb a finanční instituce pod kontrolou banky v tomto rozsahu:

- a) činnost účetních poradců, vedení účetnictví, vedení daňové evidence
- b) zprostředkování obchodu,
- c) inženýrská činnost v investiční výstavbě,
- d) správa a údržba nemovitostí,
- e) pořádání odborných kurzů, školení a jiných vzdělávacích akcí včetně lektorské činnosti,
- f) činnost podnikatelských, finančních, organizačních a ekonomických poradců.
- g) zpracování dat, služby databank, správa sítí

II. Přehled činností skutečně vykonávaných

- a) přijímání vkladů od veřejnosti
- b) poskytování úvěrů
- c) investování do cenných papírů na vlastní účet
- d) finanční pronájem (finanční leasing)
- e) platební styk a zúčtování
- f) vydávání a správa platebních prostředků
- g) poskytování záruk
- h) otevírání akreditivů
- i) obstarávání inkasa
- j) poskytování investičních služeb:
 - 1. Hlavní investiční služby:
 - přijímání a předávání pokynů týkajících se investičních instrumentů na účet zákazníka,
 - provádění pokynů týkajících se investičních instrumentů na cizí účet,
 - obchodování s investičními instrumenty na vlastní účet,
 - obhospodařování individuálních portfolií na základě volné úvahy v rámci smluvního ujednání se zákazníkem, je-li součástí tohoto portfolia některý z investičních instrumentů, a
 - upisování emise investičních instrumentů nebo její umístování.
 - 2. Doplňkové investiční služby:
 - úschova a správa jednoho nebo několika investičních instrumentů,
 - pronájem bezpečnostních schránek,
 - poskytování úvěrů nebo půjček zákazníkovi za účelem provedení obchodu s investičními instrumenty, jestliže poskytovatel úvěru nebo půjčky je účastníkem tohoto obchodu,
 - poradenská činnost týkající se struktury kapitálu, průmyslové strategie a s tím souvisejících otázek, jakož i poskytování porad a služeb týkajících se fúzí a koupí podniků,
 - služby související s upisováním emisí investičních instrumentů,
 - poradenská činnost týkající se investování do investičních instrumentů, a
 - provádění devizových operací souvisejících s poskytováním investičních služeb.
- k) vydávání hypotečních zástavních listů
- l) finanční makléřství
- m) výkon funkce depozitáře
- n) směnárenskou činnost (nákup devizových prostředků)
- o) poskytování bankovních informací
- p) obchodování na vlastní účet nebo na účet klienta s devizovými hodnotami a se zlatem
- q) pronájem bezpečnostních schránek
- r) činnosti, které přímo souvisejí s činnostmi uvedenými v bankovní licenci Komerční banky

III. Přehled činností, jejichž vykonávání nebo poskytování bylo ČNB omezeno nebo vyloučeno

Výkon nebo poskytování shora uvedených činností není omezen nebo vyloučeno ČNB.

5. Údaje o finanční situaci banky

Údaje o finanční situaci na individuálním základě.

| | | | | tis. Kč | |
|-------------|--|--------------------|--------------------|--------------------|--------------------|
| a) ROZVAHA | | II/2008 | I/2008 | IV/2007 | III/2007 |
| 1-14 | AKTIVA CELKEM | 595 421 052 | 595 760 478 | 588 692 255 | 568 671 094 |
| 1. | Pokladní hotovost a pohledávky vůči centrálním bankám | 119 917 489 | 140 657 757 | 129 763 675 | 158 106 737 |
| 2. | Finanční aktiva k obchodování | 45 372 509 | 36 110 920 | 34 126 441 | 25 421 334 |
| 2.1 | Deriváty k obchodování s kladnou reálnou hodnotou | 14 865 765 | 10 750 711 | 7 395 448 | 5 977 682 |
| 2.2 | Kapitálové nástroje k obchodování | 10 451 | 71 | 73 599 | 66 584 |
| 2.3 | Dluhové cenné papíry k obchodování | 30 496 293 | 25 360 138 | 26 657 394 | 19 377 068 |
| 2.4 | Pohledávky k obchodování | 0 | 0 | 0 | 0 |
| 3. | Finanční aktiva v reálné hodnotě vykázané do zisku/ztráty | 0 | 0 | 0 | 0 |
| 3.1 | Kapitálové nástroje v reálné hodnotě vykázané do zisku/ztráty | 0 | 0 | 0 | 0 |
| 3.2 | Dluhové cenné papíry v reálné hodnotě vykázané do zisku/ztráty | 0 | 0 | 0 | 0 |
| 3.3 | Pohledávky v reálné hodnotě vykázané do zisku/ztráty | 0 | 0 | 0 | 0 |
| 4. | Realizovatelná finanční aktiva | 36 078 195 | 34 586 540 | 34 522 108 | 29 671 640 |
| 4.1 | Kapitálové nástroje realizovatelné | 942 159 | 839 206 | 839 206 | 878 206 |
| 4.2 | Dluhové cenné papíry realizovatelné | 35 136 036 | 33 747 334 | 33 682 902 | 28 793 434 |
| 4.3 | Pohledávky realizovatelné | 0 | 0 | 0 | 0 |
| 5. | Úvěry a jiné pohledávky | 354 487 305 | 345 151 915 | 350 017 141 | 320 473 530 |
| 5.1 | Dluhové cenné papíry neobchodovatelné | 11 228 622 | 11 637 133 | 11 515 795 | 11 674 660 |
| 5.2 | Pohledávky | 343 258 683 | 333 514 782 | 338 501 346 | 308 798 870 |
| 6. | Finanční investice držené do splatnosti | 1 337 093 | 1 516 102 | 2 982 355 | 3 261 457 |
| 6.1 | Dluhové cenné papíry držené do splatnosti | 1 337 093 | 1 516 102 | 2 982 355 | 3 261 457 |
| 6.2 | Pohledávky držené do splatnosti | 0 | 0 | 0 | 0 |
| 7. | Zajišťovací deriváty s kladnou reálnou hodnotou | 2 324 638 | 2 509 713 | 2 034 764 | 2 662 429 |
| 8. | Kladné změny reálné hodnoty portfolia zajišťovacích nástrojů | 0 | 0 | 0 | 0 |
| 9. | Hmotný majetek | 7 267 084 | 7 316 062 | 7 388 466 | 7 135 717 |
| 9.1 | Pozemky, budovy a zařízení | 7 267 084 | 7 316 062 | 7 388 466 | 7 135 717 |
| 9.2 | Investice do nemovitostí | 0 | 0 | 0 | 0 |
| 10. | Nehmotný majetek | 2 878 184 | 2 753 441 | 2 708 088 | 2 580 380 |
| 10.1 | Goodwill | 0 | 0 | 0 | 0 |
| 10.2 | Ostatní nehmotný majetek | 2 878 184 | 2 753 441 | 2 708 088 | 2 580 380 |
| 11. | Účasti v přidružených a ovládaných osobách a ve spol. podnikcích | 23 577 398 | 23 379 819 | 23 379 819 | 17 316 976 |
| 12. | Daňové pohledávky | 782 384 | 367 487 | 432 235 | 437 603 |
| 12.1 | Pohledávky ze splatné daně | 0 | 0 | 0 | 0 |
| 12.2 | Pohledávky z odložené daně | 782 384 | 367 487 | 432 235 | 437 603 |
| 13. | Ostatní aktiva | 925 978 | 904 709 | 832 317 | 997 205 |
| 14. | Neoběžná aktiva a vyřazované skupiny určené k prodeji | 472 795 | 506 013 | 504 846 | 606 076 |

| | | | | tis. Kč | |
|--------------------------|--|--------------------|--------------------|--------------------|--------------------|
| a) ROZVAHA (pokračování) | | II/2008 | I/2008 | IV/2007 | III/2007 |
| 1-19 | ZÁVAZKY A VLASTNÍ KAPITÁL CELKEM | 595 421 052 | 595 760 478 | 588 692 255 | 568 671 094 |
| 1-11 | ZÁVAZKY CELKEM | 547 643 494 | 542 867 856 | 539 456 754 | 522 004 317 |
| 1. | Vklady, úvěry a ostatní finanční závazky vůči centrálním bankám | 1 649 | 2 075 | 10 373 | 12 328 |
| 2. | Finanční závazky k obchodování | 13 692 514 | 10 156 192 | 7 710 759 | 7 075 227 |
| 2.1 | Deriváty k obchodování se zápornou reálnou hodnotou | 12 912 037 | 8 707 198 | 5 862 807 | 4 914 354 |
| 2.2 | Závazky z krátkých prodejů | 780 477 | 1 448 994 | 1 847 952 | 2 160 873 |
| 2.3 | Vklady, úvěry a ostatní finanční závazky k obchodování | 0 | 0 | 0 | 0 |
| 2.4 | Emitované dluhové cenné papíry určené k odkupu v krátkém období | 0 | 0 | 0 | 0 |
| 3. | Finanční závazky v reálné hodnotě vykázané do zisku/ztráty | 0 | 0 | 0 | 0 |
| 3.1 | Vklady, úvěry a ost. fin. závazky v reálné hod. vykázané do zisku/ztráty | 0 | 0 | 0 | 0 |
| 3.2 | Emitované dluh.cenné papíry v reál. hod. vykázané do zisku nebo ztráty | 0 | 0 | 0 | 0 |
| 3.3 | Podřízené závazky v reálné hodnotě vykázané do zisku nebo ztráty | 0 | 0 | 0 | 0 |
| 4. | Finanční závazky v naběhlé hodnotě | 507 529 654 | 514 242 627 | 519 519 147 | 497 931 955 |
| 4.1 | Vklady, úvěry a ostatní finanční závazky v naběhlé hodnotě | 422 656 511 | 430 607 007 | 430 590 628 | 421 533 923 |
| 4.1.1 | Vklady a ost. fin. závazky v naběhlé hodnotě vůči úvěr. institucím | 19 065 618 | 16 966 410 | 11 971 232 | 29 519 184 |
| 4.1.2 | Vklady a ost. fin. záv. v naběhlé hod. vůči jin. osobám než úvěr. inst. | 399 553 266 | 409 767 221 | 415 364 142 | 388 570 088 |
| 4.1.3 | Ostatní finanční závazky v naběhlé hodnotě sektorově nečleněné | 4 037 627 | 3 873 376 | 3 255 254 | 3 444 651 |
| 4.2 | Emitované dluhové cenné papíry v naběhlé hodnotě | 78 870 303 | 77 632 045 | 82 924 844 | 70 395 559 |
| 4.3 | Podřízené závazky v naběhlé hodnotě | 6 002 840 | 6 003 575 | 6 003 675 | 6 002 473 |
| 5. | Finanční závazky spojené s převáděnými aktivy | 0 | 0 | 0 | 0 |
| 6. | Zajišťovací deriváty se zápornou reálnou hodnotou | 3 682 045 | 2 676 082 | 2 750 425 | 2 173 960 |
| 7. | Záporné změny reál. hodnoty portfolia zajišťovaných nástrojů | 0 | 0 | 0 | 0 |
| 8. | Rezervy | 1 603 911 | 1 790 390 | 1 853 803 | 2 251 766 |
| 9. | Daňové závazky | 0 | 0 | 0 | 0 |
| 9.1 | Závazky ze splatné daně | 0 | 0 | 0 | 0 |
| 9.2 | Závazky z odložené daně | 0 | 0 | 0 | 0 |
| 10. | Ostatní závazky | 21 133 721 | 14 000 490 | 7 612 247 | 12 559 081 |
| 11. | Závazky spojené s vyřazovanými skupinami určenými k prodeji | 0 | 0 | 0 | 0 |
| 12-19 | VLASTNÍ KAPITÁL CELKEM | 47 777 558 | 52 892 622 | 49 235 501 | 46 666 777 |
| 12. | Základní kapitál | 19 004 926 | 19 004 926 | 19 004 926 | 19 004 926 |
| 13. | Emisní ážio | 131 534 | 131 749 | 131 756 | 131 772 |
| 14. | Další vlastní kapitál | 0 | 0 | 0 | 0 |
| 15. | Fondy z přecenění a ostatní oceňovací rozdíly | -643 059 | 813 387 | -218 244 | 67 120 |
| 16. | Rezervní fondy | 3 878 837 | 3 370 314 | 3 370 314 | 3 370 314 |
| 17. | Nerozdělený zisk (neuhrazená ztráta) z předchozích období | 19 756 551 | 27 097 128 | 16 926 660 | 16 926 660 |
| 18. | Vlastní akcie | -150 379 | -150 379 | -150 379 | -150 379 |
| 19. | Zisk (ztráta) za běžné účetní období | 5 799 148 | 2 625 497 | 10 170 468 | 7 316 364 |

| b) VÝKAZ ZISKU A ZTRÁTY | | III/2008 | I/2008 | IV/2007 | tis.Kč III/2007 |
|-------------------------|--|-------------------|-------------------|--------------------|--------------------|
| 1. | Zisk z finanční a provozní činnosti | 13 906 862 | 6 633 590 | 25 603 373 | 18 864 921 |
| 1.1 | Úrokové výnosy | 18 142 933 | 8 886 704 | 29 901 284 | 21 476 323 |
| 1.2 | Úrokové náklady | -9 853 122 | -4 760 048 | -14 199 876 | -9 905 986 |
| 1.3 | Výnosy z dividend | 337 617 | 59 | 158 442 | 158 363 |
| 1.4 | Výnosy z poplatků a provizí | 4 409 756 | 2 109 378 | 8 444 110 | 6 213 274 |
| 1.5 | Náklady na poplatky a provize | -469 613 | -222 024 | -922 973 | -653 953 |
| 1.6 | Realizované zisky/ztráty z fin.aktiv a záv.nevykáz. v RH do zisku/ztráty | -13 611 | -2 986 | -1 260 | 45 559 |
| 1.7 | Zisk (ztráta) z finančních aktiv a závazků k obchodování | 3 654 084 | 1 991 869 | 4 490 386 | 2 816 107 |
| 1.8 | Zisk (ztráta) z finan. aktiv a závazků v RH vykázané do zisku/ztráty | 694 | 0 | 527 | 518 |
| 1.9 | Zisk (ztráta) ze zajišťovacího účetnictví | 16 538 | 16 502 | 2 247 | -4 355 |
| 1.10 | Kurzové rozdíly | -1 957 930 | -1 240 076 | -1 750 200 | -905 319 |
| 1.11 | Zisk (ztráta) z odúčtování aktiv jiných než držení k prodeji | -43 643 | 823 | 16 635 | 12 968 |
| 1.12 | Ostatní provozní výnosy | 69 524 | 33 720 | 175 898 | 118 051 |
| 1.13 | Ostatní provozní náklady | -386 365 | -180 331 | -711 847 | -506 629 |
| 2. | Správní náklady | -5 348 551 | -2 631 713 | -10 363 814 | -7 567 174 |
| 2.1 | Náklady na zaměstnance | -2 846 224 | -1 395 895 | -5 579 246 | -4 173 132 |
| 2.2 | Ostatní správní náklady | -2 502 327 | -1 235 818 | -4 784 568 | -3 394 042 |
| 3. | Odписy | -757 921 | -375 244 | -1 516 133 | -1 121 392 |
| 4. | Tvorba rezerv | -10 744 | -8 684 | 218 941 | 8 456 |
| 5. | Ztráty ze znehodnocení | -611 076 | -341 393 | -853 643 | -760 496 |
| 5.1 | Ztráty ze znehodnocení finan. aktiv nevykázaných v RH do zisku/ztráty | -713 540 | -374 125 | -1 089 288 | -800 336 |
| 5.2 | Ztráty ze znehodnocení nefinančních aktiv | 102 464 | 32 732 | 235 645 | 39 840 |
| 6. | Negativní goodwill bezprostředně zahrnutý do výkazu zisku/ztráty | 0 | 0 | 0 | 0 |
| 7. | Podíl na zisku/ztrátě přidruž. a ovládaných osob a spol. podniků | 0 | 0 | 0 | 0 |
| 8. | Zisk nebo ztráta z neoběžných aktiv a vyřazovaných skupin | -24 049 | -119 | 25 510 | 36 836 |
| 1-8 | Zisk nebo ztráta z pokračujících činností před zdaněním | 7 154 521 | 3 276 437 | 13 114 234 | 9 461 151 |
| 9. | Náklady na daň z příjmů | -1 355 373 | -650 940 | -2 943 766 | -2 144 787 |
| 10. | Zisk nebo ztráta po zdanění | 5 799 148 | 2 625 497 | 10 170 468 | 7 316 364 |
| 10.1 | Zisk nebo ztráta z pokračujících činností po zdanění | 0 | 2 625 497 | 10 170 468 | 7 316 364 |
| 10.2 | Zisk nebo ztráta z ukončované činnosti po zdanění | 5 799 148 | 0 | 0 | 0 |

c) Informace o pohledávkách z fin. činností bez selhání a se selháním

| Hodnota před znehodnocením | | III/2008 | I/2008 | IV/2007 | tis.Kč III/2007 |
|---|--|--------------------|--------------------|--------------------|--------------------|
| Pohledávky z finančních činností celkem | | 347 759 595 | 338 944 281 | 342 546 624 | 314 410 505 |
| Pohledávky za úvěrovými institucemi | | 38 962 295 | 49 905 974 | 67 142 812 | 49 563 855 |
| Pohledávky bez selhání | | 38 962 295 | 49 905 974 | 67 142 812 | 49 563 855 |
| Standardní | | 38 885 121 | 49 819 862 | 67 034 912 | 49 448 439 |
| Sledované | | 77 174 | 86 112 | 107 900 | 115 416 |
| Pohledávky se selháním | | 0 | 0 | 0 | 0 |
| Nestandardní | | 0 | 0 | 0 | 0 |
| Pochybné | | 0 | 0 | 0 | 0 |
| Ztrátové | | 0 | 0 | 0 | 0 |
| Pohledávky za jinými osobami než úvěrovými institucemi | | 308 797 300 | 289 038 307 | 275 403 812 | 264 846 650 |
| Pohledávky bez selhání | | 296 853 774 | 277 953 879 | 264 545 979 | 253 774 222 |
| Standardní | | 285 409 085 | 265 984 519 | 252 089 836 | 240 069 901 |
| Sledované | | 11 444 689 | 11 969 360 | 12 456 143 | 13 704 321 |
| Pohledávky se selháním | | 11 943 526 | 11 084 428 | 10 857 833 | 11 072 428 |
| Nestandardní | | 2 602 341 | 2 042 877 | 1 837 131 | 3 048 930 |
| Pochybné | | 1 719 674 | 1 593 626 | 1 656 650 | 810 844 |
| Ztrátové | | 7 621 511 | 7 447 925 | 7 364 052 | 7 212 654 |

Účetní hodnota (netto)

| | | | | | |
|---|--|--------------------|--------------------|--------------------|--------------------|
| Pohledávky z finančních činností celkem | | 339 048 122 | 330 433 895 | 334 250 126 | 306 280 089 |
| Pohledávky za úvěrovými institucemi | | 38 962 295 | 49 905 844 | 67 142 603 | 49 563 779 |
| Pohledávky bez selhání | | 38 962 295 | 49 905 844 | 67 142 603 | 49 563 779 |
| Standardní | | 38 885 121 | 49 819 862 | 67 034 912 | 49 448 439 |
| Sledované | | 77 174 | 85 982 | 107 691 | 115 340 |
| Pohledávky se selháním | | 0 | 0 | 0 | 0 |
| Nestandardní | | 0 | 0 | 0 | 0 |
| Pochybné | | 0 | 0 | 0 | 0 |
| Ztrátové | | 0 | 0 | 0 | 0 |
| Pohledávky za jinými osobami než úvěrovými institucemi | | 300 085 827 | 280 528 051 | 267 107 523 | 256 716 310 |
| Pohledávky bez selhání | | 296 229 793 | 277 278 844 | 263 858 146 | 253 153 331 |
| Standardní | | 285 409 085 | 265 984 519 | 252 089 836 | 240 069 901 |
| Sledované | | 10 820 708 | 11 294 325 | 11 768 310 | 13 083 430 |
| Pohledávky se selháním | | 3 856 034 | 3 249 207 | 3 249 377 | 3 562 979 |
| Nestandardní | | 1 939 058 | 1 476 069 | 1 383 514 | 2 198 972 |
| Pochybné | | 955 278 | 826 097 | 927 098 | 440 707 |
| Ztrátové | | 961 698 | 947 041 | 938 765 | 923 300 |

Opravné položky k jednotlivým pohledávkám

| | | | | | |
|---|--|------------------|------------------|------------------|------------------|
| Pohledávky z finančních činností celkem | | 8 711 473 | 8 510 386 | 8 296 498 | 8 130 416 |
| Pohledávky za úvěrovými institucemi | | 0 | 130 | 209 | 76 |
| Pohledávky bez selhání | | 0 | 130 | 209 | 76 |
| Standardní | | 0 | 0 | 0 | 0 |
| Sledované | | 0 | 130 | 209 | 76 |
| Pohledávky se selháním | | 0 | 0 | 0 | 0 |
| Nestandardní | | 0 | 0 | 0 | 0 |
| Pochybné | | 0 | 0 | 0 | 0 |
| Ztrátové | | 0 | 0 | 0 | 0 |
| Pohledávky za jinými osobami než úvěrovými institucemi | | 8 711 473 | 8 510 256 | 8 296 289 | 8 130 340 |
| Pohledávky bez selhání | | 623 981 | 675 035 | 687 833 | 620 891 |
| Standardní | | 0 | 0 | 0 | 0 |
| Sledované | | 623 981 | 675 035 | 687 833 | 620 891 |
| Pohledávky se selháním | | 8 087 492 | 7 835 221 | 7 608 456 | 7 509 449 |
| Nestandardní | | 663 283 | 566 808 | 453 617 | 849 958 |
| Pochybné | | 764 396 | 767 529 | 729 552 | 370 137 |
| Ztrátové | | 6 659 813 | 6 500 884 | 6 425 287 | 6 289 354 |

| d) Informace o pohledávkách bez znehodnocení a se znehodnocením | II/2008 | I/2008 | IV/2007 | tis.Kč III/2007 |
|--|--------------------|--------------------|--------------------|--------------------|
| Pohledávky bez znehodnocení | | | | |
| Pohledávky oceňované naběhlou hodnotou | 443 280 604 | 455 205 817 | 447 797 828 | 446 379 114 |
| Pohledávky oceňované reálnou hodnotou | 0 | 0 | 0 | 0 |
| Pohledávky bez znehodnocení - netto účetní hodnota | 443 280 604 | 455 205 817 | 447 797 828 | 446 379 114 |
| Pohledávky se znehodnocením | | | | |
| Pohledávky oceňované naběhlou hodnotou | 22 098 705 | 21 013 730 | 22 137 017 | 23 063 817 |
| Pohledávky oceňované reálnou hodnotou | 0 | 0 | 0 | 0 |
| Hodnota před znehodnocením | 22 098 705 | 21 013 730 | 22 137 017 | 23 063 817 |
| Opravné položky u pohledávek oceňovaných naběhlou hodnotou | 8 781 728 | 8 599 454 | 8 386 697 | 8 382 789 |
| Kumulované ztráta u pohledávek oceňovaných reálnou hodnotou | 0 | 0 | 0 | 0 |
| Opravné položky a kumulovaná ztráta celkem | 8 781 728 | 8 599 454 | 8 386 697 | 8 382 789 |
| Pohledávky oceňované naběhlou hodnotou | 13 316 977 | 12 414 276 | 13 750 320 | 14 681 028 |
| Pohledávky oceňované reálnou hodnotou | 0 | 0 | 0 | 0 |
| Pohledávky se znehodnocením - netto účetní hodnota | 13 316 977 | 12 414 276 | 13 750 320 | 14 681 028 |
| e) Informace o restrukturalizovaných pohledávkách | | | | |
| Pohledávky oceňované naběhlou hodnotou | 112 320 | 80 220 | 353 306 | 342 295 |
| Pohledávky oceňované reálnou hodnotou | 0 | 0 | 0 | 0 |
| Restrukturalizované pohledávky v hodnotě před znehodnocením | 112 320 | 80 220 | 353 306 | 342 295 |
| f) Informace o derivátech | | | | |
| Deriváty k obchodování - aktiva | | | | |
| Reálná hodnota | 14 865 765 | 10 750 711 | 7 395 448 | 5 977 682 |
| Jmenovitá (pomyslná) hodnota | 1 094 905 740 | 996 645 904 | 861 321 052 | 834 330 469 |
| Deriváty k obchodování - závazky | | | | |
| Reálná hodnota | 12 912 037 | 8 707 198 | 5 862 807 | 4 914 354 |
| Jmenovitá (pomyslná) hodnota | 1 093 138 676 | 994 577 732 | 859 795 312 | 833 227 855 |
| Deriváty zajišťovací - aktiva | | | | |
| Reálná hodnota | 2 324 638 | 2 509 713 | 2 034 765 | 2 662 429 |
| Jmenovitá (pomyslná) hodnota | 254 258 276 | 234 396 132 | 228 052 085 | 214 340 636 |
| Deriváty zajišťovací - závazky | | | | |
| Reálná hodnota | 3 682 045 | 2 676 082 | 2 750 425 | 2 173 960 |
| Jmenovitá (pomyslná) hodnota | 254 258 276 | 234 396 132 | 228 052 085 | 214 340 636 |
| g) Poměrové ukazatele | | | | |
| Kapitálová přiměřenost | 14,45% | 14,19% | 11,04% | 12,03% |
| Rentabilita průměrných aktiv (ROAA) | 1,87% | 1,70% | 1,74% | 1,70% |
| Rentabilita průměrného vlastního kapitálu (ROAE) | 30,58% | 28,73% | 28,43% | 27,46% |
| Aktiva na jednoho zaměstnance | 74 002 | 74 535 | 75 319 | 72 111 |
| Správní náklady na jednoho zaměstnance | 1 329 | 1 317 | 1 326 | 1 279 |
| Zisk nebo ztráta po zdanění na jednoho zaměstnance | 1 441 | 1 314 | 1 301 | 1 237 |

6. Údaje o plnění pravidel obezřetného podnikání

Údaje o kapitálu na konsolidovaném základě

a) Souhrnná informace o podmínkách a charakteru kapitálu a jeho složek

Základní kapitál Banky je plně upsán a splacen, činí 19 005 mil. Kč a je rozdělen na 38 009 852 ks kmenových akcií na majitele v nominální hodnotě 500 Kč na akci. Akcie jsou v zaknihované podobě a jsou obchodovány na veřejných trzích.

Banka přijala podřízený dluh v celkovém objemu 6 mld. Kč, který je úročen proměnlivou sazbou vázanou na jednoměsíční PRIBOR a má jednorázovou desetiletou splatnost k 27.12.2016 s opcí Banky na předčasné splacení po pěti letech a poté ke kterémukoliv datu úrokové platby. Podřízený dluh je součástí dodatkového kapitálu Tier 2.

Banka stanovuje kapitál na individuálním i konsolidovaném základě.

| | III/2008 *** | I/2008 *** | IV/2007 ** | tis.Kč III/2007 ** |
|--|--------------|------------|------------|-----------------------|
| b) Souhrnná výše původního kapitálu (tier 1) | 37 949 056 | 33 441 342 | 33 944 568 | 34 015 647 |
| c) Souhrnná výše dodatkového kapitálu (tier 2) | 6 000 000 | 6 000 000 | 6 008 300 | 6 032 289 |
| d) Souhrnná výše kapitálu na krytí tržního rizika (tier 3) | 0 | 0 | 0 | 0 |
| e) Souhrnná výše všech odčitatelných položek | 2 970 713 | 2 918 077 | 1 294 711 | 1 308 424 |
| z toho: nedostatek v krytí očekávaných úvěrových ztrát u IRB | 1 661 281 | 1 601 853 | 0 | 0 |
| f) Souhrnná výše kapitálu po zohlednění odčitatelných položek a stanovených limitů pro dodatkový kapitál | 40 978 343 | 36 523 265 | 38 658 157 | 38 739 512 |

Pozn.: * podle vyhlášky ČNB č.333/2002 Sb.

** podle vyhlášky ČNB č.123/2007 Sb. § 235

*** podle vyhlášky ČNB č.123/2007 Sb.

Údaje o kapitálových požadavcích na konsolidovaném základě

a) Souhrnná informace o přístupu povinné osoby k posuzování dostatečnosti vnitřně stanoveného kapitálu vzhledem k současným a budoucím činnostem (vnitřně stanovená a udržovaná kapitálová přiměřenost)

Systém vnitřně stanoveného kapitálu (SVSK) je ve Skupině pojímán jako nedílná součást vnitřního řídicího a kontrolního systému, jež zabezpečuje strategické plánování kapitálové přiměřenosti ve vztahu k rizikovému profilu Skupiny, a obsahuje :

- Hodnověrné procesy řízení rizik, které přiměřeně rozpoznávají, měří, shrnují a monitorují rizikové požadavky.
- Odpovídající proces hodnocení rizikových požadavků, který zahrnuje všechny klíčové prvky kapitálového plánování a řízení.

V rámci SVSK Skupina identifikuje podstupovaná rizika včetně jejich definice, metodiky měření a řízení, ekonomických kapitálových požadavků a stresového testování. Stresové testování je obecně založeno na vlastní metodice globálních ekonomických scénářů.

Pro účely SVSK Skupiny používá následující principy:

- Ekonomická spotřeba kapitálu je založena na metodě Pilíř 1 Plus, kdy ekonomický kapitál je roven regulatornímu kapitálu definovanému v rámci Pilíře 1 pro ty druhy rizik, které jsou Pilířem 1 pokryty. Rizika, která nejsou pokryta v rámci Pilíře 1, jsou dále analyzována a dle jejich charakteristik buď pokryta kapitálem stanoveným vlastní metodikou Skupiny nebo jsou jejich dopady ošetřeny kvalitativními opatřeními.
- Veškerá relevantní rizika Skupiny v definovaném horizontu testuje na případné stresové změny v závislosti na Skupinou stanovených globálních ekonomických scénářích, které umožňují provázat budoucí vývoj makroekonomického prostředí s podstupovanými riziky a současně umožňují sledovat dopad rizik v agregované formě, protože scénáře stanovují jednotné předpoklady o budoucím vývoji pro všechna rizika najednou.
- Kapitálové plánování zohledňuje očekávaný budoucí vývoj Skupiny a je postaveno na procesu vyčíslení a řízení budoucích kapitálových potřeb dle kategorií rizik a stejně tak na předpokládané tvorbě kapitálu v budoucnosti z vytvářených zisků.

SVSK je uplatňován v rámci finanční Skupiny tak, aby byla pokryta všechna významná rizika, která vyplývají z činnosti jednotek Skupiny.

b) Výše kapitálových požadavků

| | III/2008 *** | I/2008 *** | IV/2007 ** | tis.Kč III/2007 ** |
|--|-------------------|-------------------|-------------------|-----------------------|
| Kapitálové požadavky celkem | 26 303 583 | 25 084 285 | 30 610 731 | 28 636 107 |
| k úvěrovému riziku celkem | 22 181 001 | 21 247 441 | 29 817 126 | 27 874 114 |
| k úvěrovému riziku při STA v IRB k expozicím celkem | 2 854 191 | 2 671 563 | | |
| v tom: k expozicím vůči centrálním vládám a bankám | 615 | 1 896 | | |
| k expozicím vůči institucím | 17 200 | 16 902 | | |
| k podnikovým expozicím | 869 816 | 730 846 | | |
| k retailovým expozicím | 1 952 839 | 1 902 034 | | |
| k ostatním expozicím | 13 721 | 19 885 | | |
| k úvěrovému riziku při IRB celkem | 19 326 810 | 18 575 878 | | |
| v tom: k expozicím vůči centrálním vládám a bankám | 539 992 | 563 950 | | |
| k expozicím vůči institucím | 2 173 357 | 2 151 450 | | |
| k podnikovým expozicím | 11 347 692 | 10 793 982 | | |
| k retailovým expozicím | 3 555 994 | 3 371 694 | | |
| k akciovým expozicím (zjednodušená metoda rizikové váhy) | 358 496 | 448 638 | | |
| v tom: k expozicím kót. na regulovaných trzích | 47 346 | 140 391 | | |
| k ostatním akciovým expozicím | 311 150 | 308 247 | | |
| k sekuritizovaným expozicím | 50 111 | 13 108 | | |
| k ostatním expozicím | 1 301 168 | 1 233 056 | | |
| k vypořádacímu riziku | 0 | 3 112 | | |
| k pozičnímu, měnovému a komoditnímu riziku | 1 141 872 | 858 150 | 793 605 | 761 993 |
| k operačnímu riziku | 2 980 710 | 2 975 582 | | |

Jiné kapitálové požadavky banka nevykazuje.

Pozn.: * podle vyhlášky ČNB č.333/2002 Sb.

** podle vyhlášky ČNB č.123/2007 Sb. § 235

*** podle vyhlášky ČNB č.123/2007 Sb.