



KOMERČNÍ BANKA, a. s.

**UVEŘEJŇOVANÉ INFORMACE BANKOU PODLE § 11a ZÁKONA Č. 21/1992 Sb.,
O BANKÁCH**

**DLE VYHLÁŠKY Č. 123/2007 Sb., O PRAVIDLECH OBEZŘETNÉHO PODNIKÁNÍ BANK,
SPOŘITELNÍCH A ÚVĚRNÍCH DRUŽSTEV A OBCHODNÍKŮ S CENNÝMI PAPIŘY**

30.9.2012

OBSAH

Obsah	2
1. Informace o bance	3
1.1. Organizační struktura banky	4
1.2. Informace o členech DR, představenstva a vrcholného vedení a o výši poskytnutých úvěrů a vydaných záruk	5
1.2.1. Dosavadní zkušenosti a kvalifikační předpoklady pro výkon funkce člena představenstva	6
1.2.2. Dosavadní zkušenosti a kvalifikační předpoklady pro výkon funkce člena dozorčí rady	7
1.2.3. Dosavadní zkušenosti a kvalifikační předpoklady pro výkon funkce člena vrcholného vedení	8
2. Údaje o akcionářích s kvalifikovanou účastí na bance	9
3.1. Informace o osobách, které jsou ve vztahu k bance ovládajícími osobami nebo většinovým společníkem	10
3.2. Informace o osobách, které jsou ve vztahu k bance ovládanými osobami nebo v nichž je banka většinovým společníkem	11
3.3. Grafické znázornění konsolidačního celku, nad nímž ČNB vykonává dohled na konsolidovaném základě	12
4. Údaje o činnosti banky	13 - 14
5. Údaje o finanční situaci banky	15 - 19
6. Údaje o plnění pravidel obezřetného podnikání	20 - 21
7. Údaje o objemu obchodů v rámci poskytování investičních služeb	22

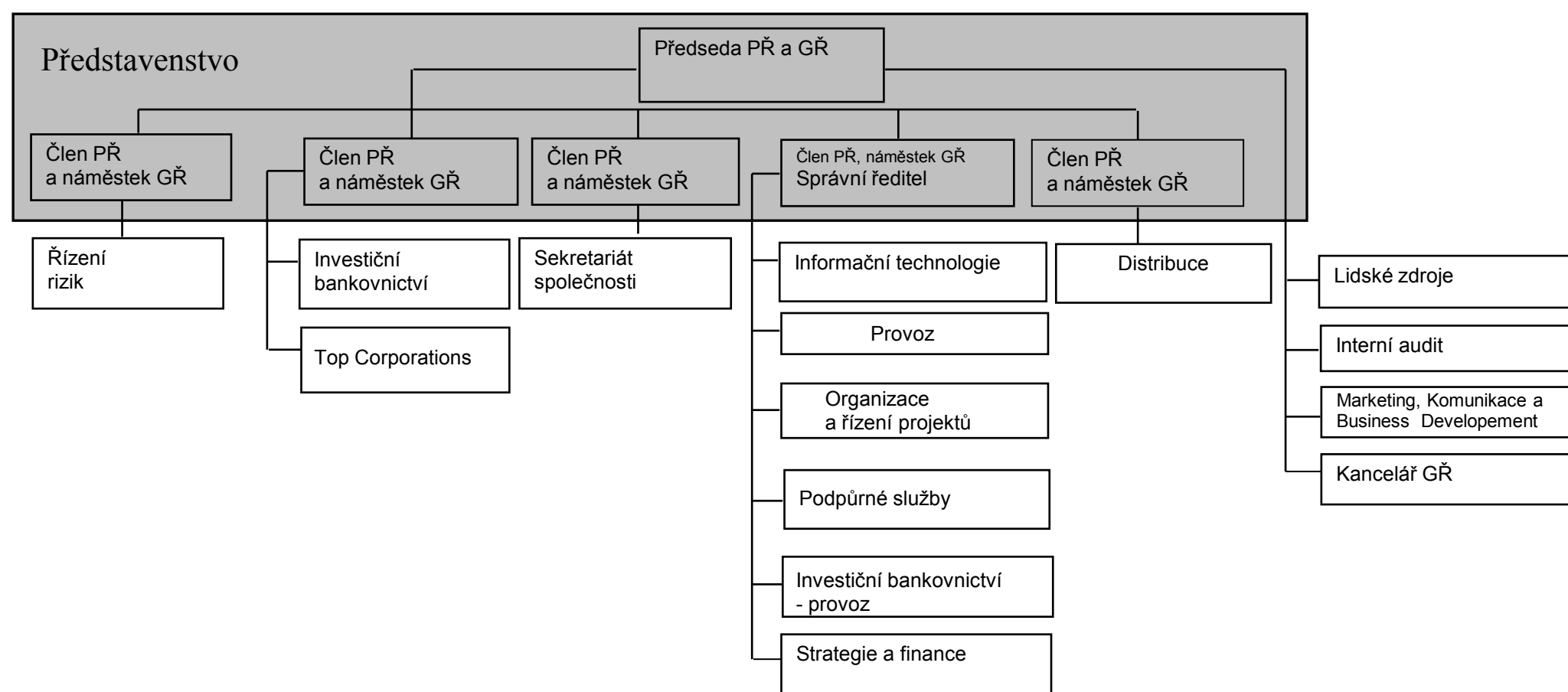
1. Informace o bance

Obchodní firma :	Komerční banka, a. s.
Právní forma :	akciová společnost
Sídlo banky :	Praha 1, Na Příkopě 33, čp. 969, PSČ 114 07
Identifikační číslo :	45 31 70 54
Datum zápisu do obch. rejstříku :	5. 3. 1992
Údaje o zápisu do obch. rejstříku :	banka je zapsána v obchodním rejstříku vedeném Městským soudem v Praze oddíl B, vložka 1360
Poslední změna v zápisu do obch. rejstříku :	7. 8. 2012
Účel poslední změny v zápisu do obch. rejstříku :	Výmaz pana Juchelky a pana Taillandier - Thomas z představenstva KB a zápis nových členů představenstva pana Pavla Čejky
Výše základního kapitálu zapsaného v obch. rejstříku :	19 004 926 000 Kč
Výše splaceného základního kapitálu :	19 004 926 000 Kč
Akcie :	38 009 852 kusů kmenových akcií na majitele v zaknihované podobě ve jmenovité hodnotě po 500 Kč
Údaje o nabytí vlastních akcií :	238 672 ks zdroj: výpis z registru emitenta k 30.9.2012 od CDCP
Údaje o zvýšení základního kapitálu :	základní kapitál banky nebyl od posledního uveřejnění zvýšen

Představenstvo banky :	Henri BONNET Patrice Taillandier Thomas	předseda představenstva od 10.9. 2009 člen představenstva od 1.2. 2008, znovu zvolen od 2.5.2012, členem představenstva do 31.7.2012
	Aurélien VIRY Ing. Peter PALEČKA Ing. Jan JUCHELKA	člen představenstva od 1.1.2011 člen představenstva od 5. 10. 2001, znovu zvolen 6.10. 2005 a 7.10.2009 člen představenstva od 1. 7. 2006, znovu zvolen 2.7.2010, členem představenstva do 31.7.2012
	Ing. Vladimír JEŘÁBEK Ing. Pavel ČEJKA Charles Karel VASAK	člen představenstva od 1.6.2008, znovu zvolen od 2.6.2012 člen představenstva od 1.8.2012 člen představenstva od 1.8.2012

Dozorčí rada banky :	Didier ALIX Jean-Louis MATTEI Christian Achille Frederic POIRIER	člen dozorčí rady od 8. 10. 2001, znovu zvolen od 29.4.2005 a od 30. 4. 2009 člen dozorčí rady od 8. 10. 2001, znovu zvolen od 29.4.2005 a od 30. 4. 2009 člen dozorčí rady od 8. 10. 2001, znovu zvolen od 29.4.2005 a od 30. 4. 2009, člen dozorčí rady do 26.9.2012
	Bernardo Sanchez INCERA Ing. Petr LAUBE Ing. Pavel KREJČÍ Ing. Bořivoj KAČENA PaedDr. Karel PŘIBIL Dana NEUBAUEROVÁ Jean-Luc PARER	člen dozorčí rady od 1.10.2010, zvolen valnou hromadou od 22.4.2011 člen dozorčí rady od 8. 10. 2001, znovu zvolen od 29.4.2005 a od 30. 4. 2009 člen dozorčí rady od 27. 5. 2001, znovu zvolen od 28.5.2005 a od 29. 5. 2009 člen dozorčí rady od 29. 4. 2008, znovu zvolen od 30.4.2012 člen dozorčí rady od 29.5.2009 členka dozorčí rady od 29.5.2009 člen dozorčí rady od 27.9.2012

1.1. Organizační struktura banky



Počet organizačních jednotek: **400** 399 + 1 pobočka Slovensko (nazahrnuje dlouhodobě neaktivní pobočku Praha 5-Lužiny)

Počet zaměstnanců : **7 900** k 30.9.2012

1.2. Informace o členech DR, představenstva a vrcholného vedení a o výši poskytnutých úvěrů a vydaných záruk

Titul, jméno, příjmení	Funkce v KB	Datum počátku výkonu funkce	Členství v orgánech jiných právnických osob
Henri BONNET	předseda představenstva a generální ředitel	10.9.2009	ESSO, S.R.O. ČESKÁ BANKOVNÍ ASOCIACE PRAHA MODRÁ PYRAMIDA STAVEBNÍ SPOŘITELNA, A.S. KOMERČNÍ POJIŠŤOVNA, A.S. SGEF
Aurélien VIRY	člen představenstva a náměstek generálního ředitele	1.1.2011	SGEF
Ing. Peter PALEČKA	člen představenstva a náměstek generálního ředitele, Corporate Secretary	5.10.2001, znovu zvolen 6. 10. 2005 a 7.10.2009	FRANCOUZSKO ČESKÁ OBCHODNÍ KOMORA, MODRÁ PYRAMIDA STAVEBNÍ SPOŘITELNA, A.S.
Patrice TAILLANDIER-THOMAS	člen představenstva a náměstek generálního ředitele, správčí ředitel	1.2.2008, znovu zvolen od 2.5.2012. Ukončení výkonu funkce k 31.7.2012	BASTION EUROPEAN INVESTMENT, S.A. MODRÁ PYRAMIDA STAVEBNÍ SPOŘITELNA, A.S.
Ing. Jan JUCHELKA	člen představenstva a náměstek generálního ředitele pro Top Corporations	1.7.2006, znovu zvolen od 2.7.2010. Ukončení výkonu funkce k 31.7.2012	
Ing. Vladimír JERÁBEK	člen představenstva a náměstek generálního ředitele, Distribuce	1.6.2008, znovu zvolen od 2.6.2012	PENZIJNÍ FOND KB, A.S. MODRÁ PYRAMIDA STAVEBNÍ SPOŘITELNA, A.S.
Ing. Pavel ČEJKA	člen představenstva a náměstek generálního ředitele, Strategie a finance	1.8.2012	PENZIJNÍ FOND KOMERČNÍ BANKY, A.S. ESSO, S.R.O. MODRÁ PYRAMIDA STAVEBNÍ SPOŘITELNA, A.S. KOMERČNÍ POJIŠŤOVNA, A.S. BASTION EUROPEAN INVESTMENT S.A.
Charles Karel VASAK	člen představenstva a náměstek generálního ředitele pro Top Corporations	1.8.2012	
Didier ALIX	předseda dozorčí rady	8.10.2001, znovu zvolen od 29.4.2005 a od 30.4.2009	SG PRIVATE BANKING SUISSE SA LABORATOIRE BIO VEGETALE Y. ROCHER SG MAROCAINE DE BANQUES SG POUR LE DÉVELOPPEMENT DES OPÉRATIONS DE CRÉDIT-BAIL IMMOBILIER "SOGEBAIL" REMY COINTREAU SOCIÉTÉ DE GESTION DE SAINT JEAN DE PASSY FAIVELEY TRANSPORT FOUNDATION D'ENTREPRISE SG POUR LA SOLIDARITÉ CRÉDID DU NORD GROUPE SOCIÉTÉ GENERALE
Jean-Louis MATTEI	místopředseda dozorčí rady	8.10.2001, znovu zvolen od 29.4.2005 a od 30.4.2009	GROUP SOCIETE GENERALE, S.A. SG ALGERIE SG DE BANQUES AUX ANTILLES SG ROSBANK SG DE BANQUES AU CAMEROUN SG DE BANQUES EN COTE D'IVOIRE SOGEBOURSE EN COTE D'IVOIRE NATIONAL SG BANK SAE SG MAROCAINE DE BANQUES SG DE BANQUES AU LIBAN INVESTIMA BANQUE DE POLYNESIE SG DE BANQUES AU SENEGAL EXPRESS BANK SG CALEDONIENNE DE BANQUE
Bernardo Sanchez Incera	člen dozorčí rady	1.10.2010, zvolen valnou hromadou od 22.4.2011	SOCIETE GENERALE, S.A. BANQUE ROUMAINE DE DÉVELOPPEMENT CGL SOGECAP NSGB FRANFINANCE ALD Automotive ROSBANK SG DE BANQUES AU CAMEROUN SG DE BANQUES AU SENEGAL SG DE BANQUES EN COTE D'IVOIRE SG MAROCAINE DE BANQUES
Ing. Pavel KREJČÍ	člen dozorčí rady	27.5.2001, znovu zvolen od 28.5.2005 a id	
Ing. Petr LAUBE	člen dozorčí rady	8.10.2001, znovu zvolen od 29.4.2005 a od 30.4.2009	AUTO PRAHA, S.R.O. ORBIT I.C.E. PRAHA S.R.O. V LIKVIDACI, LAFARGE CEMENT, A.S., POLYTECHNA, PODNIK ZAHRANIČNÍHO OBCHODU PRO ZPROSTŘEDKOVÁNÍ TECHNICKÉ SPOLUPRÁCE, A. S., ČESKÝ NÁRODNÍ VÝBOR FRANKOFONNÍHO EKONOMICKÉHO FÓRA, O.P.S.
Christian Achille Frederic POIRIER	člen dozorčí rady	8.10.2001, znovu zvolen od 29.4.2005 a od 30.4.2009. Ukončení členství k 26.9.2012	není
Jean-Luc PARER	člen dozorčí rady	27.9.2012	
Dana NEUBAUEROVÁ	členka dozorčí rady	29.5.2009	
Ing. Bořivoj KAČENA	člen dozorčí rady	29.4.2008, znovu zvolen od 30.4.2012	EUROVIA CS, A.S.
PaedDr. Karel PRIBIL	člen dozorčí rady	29.5.2009	OBOROVÁ ZDRAVOTNÍ POJIŠŤOVNA
Ing. David FORMÁNEK	výkonný ředitel pro lidské zdroje	1.1.2007	PENZIJNÍ FOND KOMERČNÍ BANKY, A.S. SVAZ BANK A POJIŠŤOVEN OBOROVÁ ZDRAVOTNÍ POJIŠŤOVNA
Yvon Puyou	výkonný ředitel pro informační technologie	1.10.2010	
Stawomir KOMONSKI	výkonný ředitel, Investiční bankovnictví	1.7.2010	
Ing. Libor Löfler	výkonný ředitel pro strategii a finance	1.8.2012	FACTORING KB, A.S. PROTOS, UZAVŘENÝ INVESTIČNÍ FOND, A.S.
Ing. Jana ŠVÁBENSKÁ	výkonná ředitelka pro provoz	1.1.2010	
Ing. Petr KALINA	výkonný ředitel pro podpůrné služby	1.4.2004	KB REAL ESTATE, s. r. o.
Ing. Pavel RACOCHA	výkonný ředitel pro vnitřní audit	1.9.2005	ČESKÁ BANKOVNÍ ASOCIACE COLUMBIA UNIVERSITY NEW YORK - SCHOOL OF INTERNATIONAL AND PUBLIC AFFAIRS - ECONOMIC POLICY MANAGEMENT
Pierre MÈME	výkonný ředitel pro organizaci a řízení projektů	15.7.2010	RISK MANAGEMENT CLUB
Charles-Pierre SERAIN	výkonný ředitel pro marketing, komunikaci a	1.9.2011	

Souhrnná výše poskytnutých úvěrů
Souhrnná výše vydaných záruk

5 594,6 tis. Kč
0 tis. Kč

1.2.1. Dosavadní zkušenosti a kvalifikační předpoklady pro výkon funkce člena představenstva

Henri BONNET	<p>Absolvent práv na Univerzitě v Poitiers. Od roku 1967 působí ve Skupině Société Générale, kde nejprve pracoval na francouzských pobočkách SG v Châteauroux a Limoges, následně v Divizi vnitřního auditu a v Divizi leasingu. Od listopadu 1978 dočasně působil nejprve jako vedoucí oddělení leasingu v Korejsko-francouzské bankovní skupině v Soulu, od roku 1981 pak jako výkonný viceprezident Banco Sogeral SA, Sao Paulo v Brazílii. Od července 1987 působil v Německu jako vedoucí divize úvěrů, leasingu a mezinárodního financování SG v Elsässische Bank ve Frankfurtu. V letech 1995–1997 pracoval jako vedoucí hlavních podnikových vztahů v Divizi investičního bankovníctví SG. Od prosince 1997 do června 2001 působil jako oblastní ředitel pro Německo a zastával funkci ředitele SG Frankfurt. Od července 2001 vykonával pozici zástupce ředitele divize specializovaných finančních služeb SG. Představenstvo KB zvolilo s účinností od 10. září 2009 pana Henriho Bonneta předsedou představenstva a generálním ředitelem Komerční banky. Pan Henri Bonnet je rovněž členem Group Management Committee Skupiny Société Générale. Dále pan Henri Bonnet zastává funkce člena dozorčí rady Komerční pojišťovny a SG Equipment Finance Czech Republic a funkce předsedy dozorčí rady společností Modrá pyramida a ESSOX.</p>
Pavel ČEJKA	<p>Pavel Čejka (1964) vystudoval České vysoké učení technické se zaměřením na Management a Finance a získal titul MBA na University of Chicago Graduate School of Business. Je členem britské Association of Chartered Certified Accountants. Svou profesní kariéru začal v roce 1994 ve společnosti Arthur Andersen, kde se specializoval převážně na poradenství a audit pro finanční instituce v regionu střední Evropy. V roce 2000 nastoupil do ČSOB jako výkonný ředitel pro Finanční řízení. Do Komerční banky přišel v červenci 2003 jako zástupce finančního ředitele a od února 2006 do července 2012 působil jako Výkonný ředitel pro strategii a finance. Pavel Čejka je pověřen obchodním vedením v oblasti Strategie a Finance, Provoz, Informační technologie, Organizace a řízení projektů, Podpůrné služby a Investiční bankovníctví – provoz.</p>
Peter PALEČKA	<p>Absolvent Vysoké školy ekonomické v Bratislavě. Od roku 1982 do roku 1988 pracoval v organizacích zahraničního obchodu. Od roku 1989 do roku 1992 pracoval na federálním ministerstvu zahraničního obchodu ČSFR. V letech 1992 až 1994 působil jako stálý představitel ČSFR, později ČR při GATT, od roku 1995 do roku 1998 působil jako stálý představitel ČR při Světové obchodní organizaci. Od roku 1998 pracuje v Komerční bance, a. s., nejprve jako ředitel úseku strategie. V říjnu 1999 byl zvolen členem a v dubnu 2000 místopředsedou představenstva Komerční banky. Opětovně byl zvolen 5. října 2001 členem a místopředsedou představenstva. V současné době je členem představenstva zodpovědným za řízení úseku Sekretariát společnosti. Pan Peter Palečka je dále členem dozorčí rady a předsedou výboru pro audit Modré pyramidy.</p>
Patrice TAILLANDIER-THOMAS	<p>Po dokončení studia na Institut d'Études Politiques získal Patrice Taillandier-Thomas doktorát z oboru práva a ekonomie. Od roku 1983 působil v Société Générale, kde pracoval nejprve v Generální inspekci SG a později především v oblasti plateb. V roce 2000 byl jmenován zástupcem ředitele útvaru Card Activity a ředitelem útvaru E-business. Ve své předchozí pozici řídil projekt BASEL II pro retailové bankovníctví v Société Générale. S účinností od 1. února 2008, dozorčí rada zvolila pana Patrice Taillandiera-Thomase za člena představenstva, správního ředitele Komerční banky. Pan Patrice Taillandier-Thomas je dále členem dozorčí rady Modré pyramidy a členem statutárního orgánu společnosti Bastion European Investments, S. A.</p>
Jan JUCHELKA	<p>Absolvoval Obchodně-podnikatelskou fakultu Slezské univerzity v Karviné. Po ukončení studií pracoval v soukromé sféře a od roku 1995 působil ve Fondu národního majetku České republiky. V letech 2002–2005 byl jeho předsedou. V Komerční bance působí od 1. února 2006. S účinností od 1. července 2006 byl dozorčí radou zvolen za člena představenstva Komerční banky zodpovědného za řízení úseku Top Corporations.</p>
Charles Karel VASAK	<p>Karel Vašák (1960) po ukončení studií na Lyon Business school (EM Lyon) nastoupil v roce 1982 do Skupiny Société Générale. Do roku 1990 působil v distribuční síti SG ve Francii, v letech 1990 až 2001 pak v její mezinárodní distribuční síti v pobočce v Londýně, kde měl na starosti francouzské korporátní klienty. Následně zastával pozici zástupce ředitele Société Générale v New Yorku. V letech 2001 až 2006 zastával pozici Výkonného ředitele pro lidské zdroje v Komerční bance. Poté, až do května 2012, působil v Société Générale ve Francii, kde byl zodpovědný za region Severní Lotrinsko, a do jeho řízení spadal retailový i korporátní segment</p>
Vladimír JEŘÁBEK	<p>Absolvent Vysokého technického učení v Brně a Nottingham Trent University. Zastával funkci ekonomického ředitele a člena představenstva v řadě bankovních institucí a v podniku Zetor, a. s. – výrobce zemědělské techniky. Po svém příchodu do Komerční banky v roce 1998 byl pan Vladimír Jeřábek ředitelem oblastní pobočky Brno a posléze byl zodpovědný za distribuční kanály v rámci celé Komerční banky. V únoru 2007 byl jmenován do funkce výkonného ředitele Distribuční síť Komerční banky. Ve své funkci zodpovídá za distribuční síť Komerční banky pro segment retailového a podnikového bankovníctví včetně alternativních distribučních kanálů, jako jsou internetové bankovníctví a nebankovní distribuční kanály. S účinností od 1. června 2008 dozorčí rada zvolila pana Vladimíra Jeřábka za člena představenstva Komerční banky zodpovědného za řízení úseku Distribuce. Pan Vladimír Jeřábek je dále členem dozorčí rady Penzijního fondu KB a Modré pyramidy stavební spořitelny.</p>
Aurélien VIRY	<p>Absolvent oboru Výkaznictví a finance na Vyšší obchodní škole v Paříži (ESCP) a držitel Diplomu o absolvování účetních a finančních studií (DECF). Svou pracovní kariéru ve skupině Société Générale zahájil v roce 1990 v útvaru inspekce SG. V červenci 1996 se stal náměstkem ředitele pobočky Société Générale v Soulu. V dubnu 1999 přešel v rámci skupiny do divize SG Securities – nejprve na pozici ředitele pobočky v Soulu, v prosinci 1999 pak na pozici náměstka provozního ředitele odpovědného za oblast severní Asie se sídlem v Hongkongu. V říjnu 2001 se stal provozním ředitelem SG Securities Asia Limited pro region Asie. Od dubna 2003 po návratu do Francie působil jako ředitel globálních middle office pro transakce s cennými deriváty na centrále SG. Poslední zkušenosti před jmenováním do představenstva KB pak pan Viry získával od listopadu 2005 jako generální ředitel společnosti GENEFIM, dceřiné společnosti SG zabývající se financováním nemovitostí. S účinností od 1.1.2011 byl jmenován dozorčí radou členem představenstva Komerční banky zodpovědného za řízení rizik. Pan Aurélien Viry je dále členem dozorčí rady SG Equipment Finance Czech Republic.</p>

1.2.2. Dosavadní zkušenosti a kvalifikační předpoklady pro výkon funkce člena dozorčí rady

Didier ALIX	Diplomovaný absolvent tříletého studia ekonomických věd a diplomovaný absolvent Institutu politických studií v Paříži. V roce 1971 nastoupil do Sociétés Générale, kde zastával řadu pozic. Od roku 1972 do roku 1979 pracoval v Generální inspekci skupiny. V roce 1980 nastoupil na Generální ředitelství jako ředitel Centrální kontroly rizik. V roce 1984 byl jmenován ředitelem pobočky Levallois, v roce 1987 ředitelem pobočky Paris Opera. Od roku 1991 do roku 1993 byl v rámci činnosti specializované finanční divize jmenován generálním ředitelem dceřiné společnosti SG FRANFINANCE. Od roku 1993 pracoval jako náměstek a následně jako ředitel francouzské obchodní sítě v rámci útvaru retailového bankovníctví. V roce 1998 byl jmenován generálním ředitelem útvaru retailového bankovníctví. V roce 2006 se stal jedním z generálních ředitelů Sociétés Générale a od ledna 2010 byl poradcem předsedy představenstva a generálního ředitele Sociétés Générale. Od roku 2001 je členem a předsedou dozorčí rady Komerční banky.
Jean-Louis MATTEI	Diplomovaný absolvent tříletého studia a následně absolvent vyšších studií v oboru soukromé právo, diplomovaný absolvent Institutu politických studií a Centra vyšších bankovních studií. V roce 1973 nastoupil do Sociétés Générale, kde zastával a zastává řadu pozic. Pracoval mimo jiné v pobočce SG v Bordeaux, dále v útvaru Řízení lidských zdrojů, poté jako vedoucí nákladového výzkumu a vedoucí kontroly řízení odboru organizace a odboru informatiky. Následně působil jako vedoucí Organizační divize. Od roku 1988 byl členem správní rady a generálním ředitelem SG DE BANQUES na Pobřeží slonoviny. V letech 1992 až 1998 působil jako náměstek ředitele a později jako ředitel zóny Afrika – zámoří a zóny Afrika, Blízký a Střední východ, zámoří. Od roku 1998 je ředitelem mezinárodního retailového bankovníctví. Od roku 2001 je členem a místopředsedou dozorčí rady Komerční banky, a. s.
Bernardo Sanchez Incera	Absolvent studia ekonomických věd na Institutu politických studií v Paříži a studia MBA na institutu INSEAD ve Fontainebleau. V letech 1984 – 1994 pracoval nejprve jako manažer vztahů se zákazníky a zástupce ředitele pro podnikovou klientelu společnosti Crédit Lyonnais La Défense a následně jako náměstek generálního ředitele Crédit Lyonnais Belgie. V letech 1994 – 1996 působil jako generální ředitel společnosti Banca Jover ve Španělsku a v letech 1996 – 1999 pak jako generální ředitel Zara Francie. Od roku 1999 do roku 2001 byl členem představenstva společnosti Inditex. V letech 2001 – 2003 byl prezidentem LVMH Mode & Maroquinerie pro Evropu v rámci LVMH Fashion Group a v letech 2003 – 2004 působil jako generální ředitel společnosti Vivarte. V letech 2004 – 2009 zastával funkci generálního ředitele sítě supermarketů Monoprix. V roce 2009 nastoupil do Sociétés Générale a od ledna 2010 se stal jedním z jejích generálních ředitelů, zodpovědným za mezinárodní retailové bankovníctví a specializované finanční služby. Od roku 2010 je členem dozorčí rady Komerční banky.
Pavel KREJČÍ	Absolvent elektrotechnické fakulty Vysokého učení technického v Brně a Filozofické fakulty Univerzity Palackého v Olomouci. Od roku 1987 pracoval ve Státní bance československé a v roce 1990 přešel do Komerční banky. V letech 1992–2005 byl zvoleným předsedou Podnikového výboru odborové organizace (PV OO) KB. Od roku 1997 vykonává funkci místopředsedy Odborového svazu pracovníků peněžnictví a pojišťovnictví ČR. V Komerční bance nyní působí v útvaru Informační technologie v pozici analytik IT / systémový inženýr a zároveň je místopředsedou PV OO a členem týmu pro kolektivní vyjednávání a sociální dialog. Od roku 2001 je členem dozorčí rady Komerční banky zvolený zaměstnanci a od roku 2004 působí také jako člen Evropské rady zaměstnanců finanční skupiny Sociétés Générale v Paříži
Karel PŘIBIL	Vystudoval pedagogickou fakultu UK v Praze, kde v roce 1986 složil i rigorózní zkoušku. Od nástupu do Komerční banky v roce 1993 pracoval v různých pozicích na centrále. Nejprve jako odborný referent, potom od roku 1995 na pozici pracovníka vnitřních služeb a od roku 2003 působil jako specialista správy majetku. Od 1. března 2006 až dosud vykonává funkci uvolněného předsedy podnikového výboru a je členem i dalších odborových orgánů. Od nástupu do Komerční banky je členem odborové organizace a od poloviny 90. let předsedou ZO CKB a členem Podnikového výboru odborové organizace (PV OO) KB. Podílí se na kolektivním vyjednávání. Od roku 2009 je členem dozorčí rady Komerční banky a od roku 2011 je členem dozorčí rady OZP.
Petr LAUBE	Absolvent Vysoké školy ekonomické v Praze, obor zahraniční obchod. V letech 1974 až 1991 pracoval v Podniku zahraničního obchodu pro technickou spolupráci Polytechna, v letech 1991 až 1992 v Deutsche Bank, A.G. Norimberk. Od roku 1992 do roku 1993 pracoval ve společnosti Lafarge Coppée, Paris, od roku 1993 působil ve funkci generálního ředitele a předsedy představenstva společnosti Lafarge Cement, a. s., Praha. Od roku 2005 zastával funkci ředitele segmentu elektřina, plyn, tekutá paliva a SG&A Lafarge, s. a., Paris a od ledna 2007 byl generálním ředitelem Lafarge Cement, a. s., na Ukrajině. Od roku 2009 je v důchodu. Od roku 2001 je členem dozorčí rady Komerční banky.
Christian Achille Frederic POIRIER	Absolvent Vysoké školy správní a postgraduálního studia v oboru historie. V letech 1980 až 1987 pracoval ve vedoucích pozicích ve státní správě. Od roku 1987 pracoval v Sociétés Générale, v letech 1987 až 1991 jako ředitel útvaru veřejnoprávních a vládních organizací, v letech 1991 až 1995 jako ředitel útvaru japonského korporátního bankovníctví. V letech 1995 až 1997 byl ředitelem specializovaných dceřiných společností pro spotřebitelské úvěry, leasing a factoring. V letech 1997 až 2001 působil jako náměstek ředitele divize Strategie a marketingu a od roku 2001 do konce roku 2006 byl jejím ředitelem. Od ledna 2007 byl jmenován hlavním poradcem předsedy představenstva a generálního ředitele Sociétés Générale. Od prosince 2009 je v důchodu. Od roku 2001 je členem dozorčí rady Komerční banky
Jean-Luc PARER	Jean-Luc Parer Absolvent vysoké školy obchodní HEC a absolvent práv s titulem Masters. U Sociétés Générale začal pracovat v roce 1981, a to v rámci útvaru inspekce. V letech 1991 až 2001 pracoval jako vedoucí strukturovaného financování v rámci útvaru investičního bankovníctví. V letech 2001 až 2003 se podílel na rozvoji dluhového financování a v letech 2003 až 2005 byl odpovědný za dohled nad aktivitami SG na trhu dluhového kapitálu. V roce 2005 se stal náměstkem ředitele pro globální dluhové financování a v roce 2008 se dále stal také ředitelem pro kapitálové trhy a finance. V roce 2009 se stal ředitelem globálních financí a korporátního a investičního bankovníctví. Od 27. září 2012 je členem dozorčí rady Komerční banky.
Dana NEUBAEROVÁ	Absolventka Střední ekonomické školy v Havlíčkově Brodě. V Komerční bance (nejprve ve Státní bance československé) pracuje od roku 1984. Postupně prošla řadou pozic od pořizování dat přes pracovníka likvidace a poté od roku 1991 do roku 1998 pracovala jako vedoucí oddělení služeb. Od června 1998 do roku 2002 působil v pozici pracovníka obchodů podnikatelů, dále byla do roku 2006 bankovní poradkyní TL („team leader“). Od 1. března 2006 byla jmenována ředitelkou pobočky Havlíčkův Brod a poté od 1. října 2008 ředitelkou pobočky Level 2 Havlíčkův Brod. Od 1. července 2009 je ředitelkou pobočky Level 2 Jihlava. Členkou odborové organizace je od nástupu do Komerční banky (od roku 1990 do června 2008 působil jako předsedkyně odborové organizace ZO Havlíčkův Brod). Od roku 2009 je členkou dozorčí rady Komerční banky.
Bořivoj KAČENA	Diplomovaný absolvent ČVUT v Praze (fakulta stavební). V roce 1966 nastoupil do společnosti Stavby silnic a železnic, n. p. (SSŽ), kde pracoval v různých pozicích. Od roku 1978 zde působil jako ředitel odštěpného závodu 4 SSŽ a poté od roku 1983 jako ředitel organizace „Investor dopravních staveb“ pro výstavbu metra a městských komunikací v rámci Dopravního podniku hlavního města Prahy. V listopadu 1988 se stal ředitelem státního podniku SSŽ a v roce 1992 pak generálním ředitelem a předsedou představenstva SSŽ, a. s. Od roku 2007 do dubna 2008 vykonával funkci předsedy představenstva SSŽ, a. s. Od roku 2008 je členem dozorčí rady Komerční banky.

1.2.3. Dosavadní zkušenosti a kvalifikační předpoklady pro výkon funkce člena vrcholného vedení

Charles-Pierre Serain	Vysoká škola - Institut d'Etudes Politiques Paris - specializace na finance a marketing. Dříve působil na různých manažerských pozicích v oblasti marketingu v bankovníctví i jiných odvětvích průmyslu. Za zmínku stojí působení v oddělení strategického marketingu v Societe Generale a působení v "Inspection Generale".
Yvon Puyou	Ecole Centrale de Marseille. Získal titul MBA na EDHEC. Do skupiny SG nastoupil v únoru 1992, do KB v srpnu 2009. Od října 2010 na pozici CIO.
Sławomir Komoński	Academy of Economics Krakov. Vykonával řadu funkcí spojených s money marketem v polských bankách. V letech 2000-2010 pracoval v SG Warsaw Branch ve vedoucích pozicích útvarů kapitálových trhů.
David Formánek	VŠE Praha, fakulta obchodní, studijní obor Ekonomika zahraničního obchodu. Dříve v KB ředitel Obchodní divize Praha.
Libor Löfler	VŠE Praha, obor finance a úvěrování. V bankovníctví pracuje celou svou dosavadní profesní kariéru. Působil v SBČS, v Investiční bance, jako generální ředitel v Konsolidační bance a od roku 1999 v Komerční bance. V letech 2006 - 2010 zastával funkci místopředsedy představenstva MPSS. Poté do července 2012 působil jako zástupce výkonného ředitele pro Finance a strategii.
Jana Švábenská	VŠE Praha, obor Finance a úvěr, další postgraduální studium. Od října 2000 pracuje v Komerční bance, a.s. jako vedoucí Financování obchodu a od ledna 2007 jako ředitelka divize Financování obchodu a exportu.
Petr Kalina	ČVUT Praha a odborná obchodní studia. Dříve pracoval ve vedoucích pozicích u různých firem, naposledy u Raiffeisenbank, a.s. v pozici ředitele divize Vnitřní služby.
Pavel Racoča	VŠE Praha, studijní obor - ekonomické informace a kontrola. Dříve vrchní ředitel a člen Bankovní rady České národní banky.
Pierre Mème	University Robert Schuman, Strasbourg a US Business School Praha. V letech 1996-2001 pracoval v SG Praha. Od roku 2001 pracuje v Komerční bance, a.s., naposledy jako zástupce Výkonného ředitele pro Provoz.

2. Údaje o akcionářích s kvalifikovanou účastí na bance

Obchodní firma	Sídlo	Procentní podíl na zákl.kapitálu a hlasovacích právech	Právní forma
SOCIÉTÉ GÉNÉRALE S.A.	29 boulevard Haussmann, Paříž	60,35	akciová společnost

zdroj: výpis z registru emitenta k 30.9.2012 od CDCP

3.1. Informace o osobách, které jsou ve vztahu k bance ovládajícími osobami nebo většinovým společníkem

obchodní firma	právní forma	sídlo	přímý podíl na zákl. kapitálu v %	nepřímý podíl na zákl. kapitálu v %	přímý podíl na hlas. právech v %	nepřímý podíl na hlas. právech v %	jiný způsob ovládnání	souhrnná výše pohledávek banky vůči těmto osobám v mil. Kč	souhrnná výše závazků banky vůči těmto osobám v mil.. Kč	souhrnná výše cenných papírů emitovaných těmito osobami v aktivech banky * (naběhlá hodnota) v mil.. Kč	souhrnná výše závazků banky z těchto cenných papírů v mil. Kč	souhrnná výše bankou vydaných záruk za tyto osoby v mil.Kč	souhrnná výše bankou přijatých záruk od těchto osob v mil.. Kč
SOCIÉTÉ GÉNÉRALE S.A.	akciová společnost	29,BLD Haussman Paris France	60,35	-	60,73	-	ne	8 154	11 644	3 616	0	346	6 067

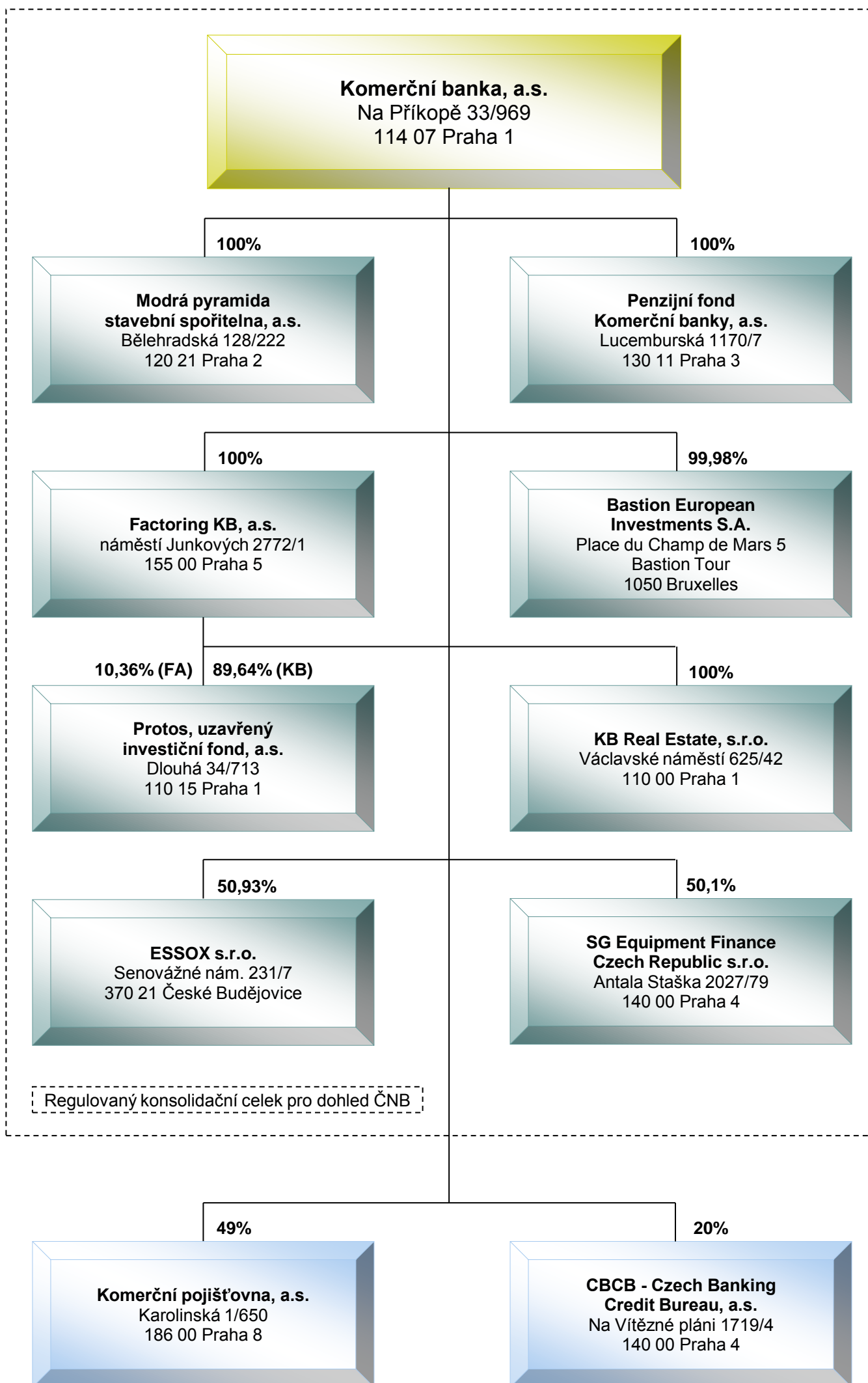
* Dluhopisy emitované SG Paříž v primární emisi neurčené k obchodování.

3.2. Informace o osobách, které jsou ve vztahu k bance ovládanými osobami nebo v nichž je banka většinovým společníkem

obchodní firma	právní forma	sídlo	přímý podíl na zákl. kapitálu v %	nepřímý podíl na zákl. kapitálu v %	přímý podíl na hlas. právech v %	nepřímý podíl na hlas. právech v %	jiný způsob ovládnání	počet kusů akcií v držení banky	jmenovitá hodnota akcie v Kč	pořizovací cena akcií (pořiz. cena obch. podílu) v tis. Kč	změna v počtu kusů akcií v držení banky v průběhu účetního období	změna v pořizovací ceně akcií (pořiz. cena obch. podílu) v průběhu účetního období v tis. Kč	souhrnná výše pohledávek banky vůči těmto osobám v tis. Kč	souhrnná výše závazků banky vůči těmto osobám v tis. Kč	souhrnná výše cenných papírů emitovaných těmito osobami v aktivech banky (čistá účetní hodnota) v tis. Kč	souhrnná výše závazků banky z těchto cenných papírů v tis. Kč	souhrnná výše bankou vydaných záruk za tyto osoby tis. Kč	souhrnná výše bankou přijatých záruk od těchto osob tis. Kč
Bastion European Investments	akciová společnost	Place du Champ de Mars 5 Bastion Tour 1050 Bruxelles	99,98	-	99,98	-	ne	561 900	1 EUR	3 472 697	0	-68 281	3 102 167	0	3 472 697	0	0	0
ESSOX	společnost s ručením omezeným	Senovážné nám. 231/7, 370 21 České Budějovice	50,93	-	50,93	-	ne	-	-	1 165 387	-	0	6 124 574	1 080 329	1 165 387	0	4 854	0
Factoring KB	akciová společnost	náměstí Junkových 2772/1, 155 00 Praha 5	100	-	100	-	ne	400 4 400 1 100	100 000 10 000 1 000 000	1 190 000	0	0	2 273 785	23 843	1 190 000	0	0	0
KB Real Estate	společnost s ručením omezeným	Václavské náměstí 625/42, 110 00 Praha 1	100	-	100	-	ne	-	-	511 000	-	410 000	606 604	57 275	511 000	0	0	0
Modrá pyramida stavební spořitelna	akciová společnost	Bělehradská 128/222, 120 21 Praha 2	100	-	100	-	ne	5 625	100 000	4 872 282	0	0	10 095	19 812 017	4 872 282	0	0	0
Penzijní fond Komerční banky	akciová společnost	Lucemburská 1170/7, 130 11 Praha 3	100	-	100	-	ne	3 000	100 000	230 000	1 000	0	249 897	1 274 459	230 000	0	0	0
Protos, uzavřený investiční fond	akciová společnost	Dlouhá 34/713, 110 15 Praha 1	89,64	10,36	89,64	10,36	ne	4 482	1 000 000	11 705 000	0	0	451	6 728 640	11 705 000	0	0	0
SG Equipment Finance Czech Republic	společnost s ručením omezeným	Antala Staška 2027/79, 140 00 Praha 4	50,1	-	50,1	-	ne	-	-	1 299 000	-	0	12 391 102	1 596 744	1 299 000	0	1 028 890	0

Komerční banka nevykonává kontrolu jiným způsobem než prostřednictvím přímého nebo nepřímého podílu na základním kapitálu a hlasovacích právech jiné právnické osoby vyšším než 50 % (§ 17a odst. 1 a 2 zákona č. 21/1992 Sb., o bankách).

**Grafické znázornění konsolidačního celku, nad nímž ČNB
vykonává dohled na konsolidovaném základě**



4. Údaje o činnosti banky

I. Předmět podnikání zapsaný v obchodním rejstříku

1. Předmět podnikání banky vyplývá z ustanovení zákona č. 21/1992 Sb., o bankách, ve znění pozdějších předpisů. Tímto předmětem podnikání je:

- a) přijímání vkladů od veřejnosti,
- b) poskytování úvěrů,
- c) investování do cenných papírů na vlastní účet,
- d) finanční pronájem (finanční leasing),
- e) platební styk a zúčtování,
- f) vydávání a správa platebních prostředků, např. platebních karet, cestovních šeků,
- g) poskytování záruk,
- h) otevírání akreditivů,
- i) obstarávání inkasa,
- j) poskytování investičních služeb zahrnující:
 - hlavní investiční službu přijímání a předávání pokynů týkajících se investičních instrumentů na účet zákazníka, a to ve vztahu k investičním instrumentům,
 - hlavní investiční službu provádění pokynů týkajících se investičních instrumentů na cizí účet, a to ve vztahu k investičním instrumentům,

 - hlavní investiční službu obchodování s investičními instrumenty na vlastní účet, a to ve vztahu k investičním instrumentům,
 - hlavní investiční službu obhospodařování individuálních portfolií na základě volné úvahy v rámci smluvního ujednání se zákazníkem, je-li součástí tohoto portfolia některý z investičních instrumentů,
 - hlavní investiční službu upisování emise investičních instrumentů nebo její umístování, a to ve vztahu k investičním instrumentům,
 - doplňkovou investiční službu úschova a správa jednoho nebo několika investičních instrumentů, a to ve vztahu k investičním instrumentům,

 - doplňkovou investiční službu pronájem bezpečnostních schránek,
 - doplňkovou investiční službu poskytování úvěrů nebo půjček zákazníkovi za účelem provedení obchodu s investičními instrumenty, jestliže poskytovatel úvěru nebo půjčky je účastníkem tohoto obchodu, a to ve vztahu k investičním instrumentům,
 - doplňkovou investiční službu poradenská činnost týkající se struktury kapitálu, průmyslové strategie a s tím souvisejících otázek, jakož i poskytování porad a služeb týkajících se fúzí a koupí podniků,
 - doplňkovou investiční službu služby související s upisováním emisí, a to ve vztahu k investičním instrumentům,
 - doplňkovou investiční službu poradenská činnost týkající se investování do investičních instrumentů, a to ve vztahu k investičním instrumentům, -doplňkovou investiční službu provádění devizových operací souvisejících s poskytováním investičních služeb
- k) obchodování na vlastní účet nebo na účet klienta s devizovými hodnotami a se zlatem
- l) finanční makléřství,
- m) směnárenská činnost (nákup devizových prostředků),
- n) výkon funkce depozitáře,
- o) poskytování bankovních informací,
- p) pronájem bezpečnostních schránek,
- q) vydávání hypotečních zástavních listů,
- r) činnosti, které přímo souvisejí s činnostmi uvedenými v písmenech a) až q)

2. Dále jsou předmětem podnikání činnosti vykonávané pro jiného, pokud souvisejí se zajištěním provozu banky a provozu jí ovládaných jiných bank, finančních institucí a podniků pomocných bankovních služeb v tomto rozsahu:

- a) činnost účetních poradců, vedení účetnictví, vedení daňové evidence
- b) zprostředkování obchodu,
- c) inženýrská činnost v investiční výstavbě,
- d) správa a údržba nemovitostí,
- e) pořádání odborných kurzů, školení a jiných vzdělávacích akcí včetně lektorské činnosti,
- f) činnost podnikatelských, finančních, organizačních a ekonomických poradců.
- g) zpracování dat, služby databank, správa sítí

II. Přehled činností skutečně vykonávaných

- a) přijímání vkladů od veřejnosti
- b) poskytování úvěrů
- c) investování do cenných papírů na vlastní účet
- d) finanční pronájem (finanční leasing)
- e) platební styk a zúčtování
- f) vydávání a správa platebních prostředků
- g) poskytování záruk
- h) otevírání akreditivů
- i) obstarávání inkasa
- j) poskytování investičních služeb:
 - 1. Hlavní investiční služby:
 - přijímání a předávání pokynů týkajících se investičních instrumentů na účet zákazníka,
 - provádění pokynů týkajících se investičních instrumentů na cizí účet,
 - obchodování s investičními instrumenty na vlastní účet,
 - obhospodařování individuálních portfolií na základě volné úvahy v rámci smluvního ujednání se zákazníkem, je-li součástí tohoto portfolia některý z investičních instrumentů, a
 - upisování emise investičních instrumentů nebo její umístování.
 - 2. Doplňkové investiční služby:
 - úschova a správa jednoho nebo několika investičních instrumentů,
 - pronájem bezpečnostních schránek,
 - poskytování úvěrů nebo půjček zákazníkovi za účelem provedení obchodu s investičními instrumenty, jestliže poskytovatel úvěru nebo půjčky je účastníkem tohoto obchodu,
 - poradenská činnost týkající se struktury kapitálu, průmyslové strategie a s tím souvisejících otázek, jakož i poskytování porad a služeb týkajících se fúzí a koupí podniků,
 - služby související s upisováním emisí investičních instrumentů,
 - poradenská činnost týkající se investování do investičních instrumentů, a
 - provádění devizových operací souvisejících s poskytováním investičních služeb.
- k) vydávání hypotečních zástavních listů
- l) finanční makléřství
- m) výkon funkce depozitáře
- n) směnárenskou činnost (nákup devizových prostředků)
- o) poskytování bankovních informací
- p) obchodování na vlastní účet nebo na účet klienta s devizovými hodnotami a se zlatem
- q) pronájem bezpečnostních schránek
- r) činnosti, které přímo souvisejí s činnostmi uvedenými v bankovní licenci Komerční banky

III. Přehled činností, jejichž vykonávání nebo poskytování bylo ČNB omezeno nebo vyloučeno

Výkon nebo poskytování shora uvedených činností není omezen nebo vyloučeno ČNB.

5. Údaje o finanční situaci banky

tis.Kč

a) ROZVAHA	III/2012	II/2012	I/2012	IV/2011	
1-14	AKTIVA CELKEM	677 410 988	683 961 514	660 523 235	660 279 309
1.	Pokladní hotovost a pohledávky vůči centrálním bankám	39 767 322	67 731 431	70 339 748	75 251 581
2.	Finanční aktiva k obchodování	51 935 297	43 451 573	35 432 602	35 286 901
2.1	Deriváty k obchodování s kladnou reálnou hodnotou	20 014 465	19 455 924	16 477 926	19 722 864
2.2	Kapitálové nástroje k obchodování	184 882	189 532	33 680	7 480
2.3	Dluhové cenné papíry k obchodování	31 735 950	23 806 117	18 920 996	15 556 557
2.4	Pohledávky k obchodování	0	0	0	0
3.	Finanční aktiva v reálné hodnotě vykázané do zisku/ztráty	0	0	0	0
3.1	Kapitálové nástroje v reálné hodnotě vykázané do zisku/ztráty	0	0	0	0
3.2	Dluhové cenné papíry v reálné hodnotě vykázané do zisku/ztráty	0	0	0	0
3.3	Pohledávky v reálné hodnotě vykázané do zisku/ztráty	0	0	0	0
4.	Realizovatelná finanční aktiva	96 054 986	91 779 278	90 163 796	86 455 769
4.1	Kapitálové nástroje realizovatelné	1 527	1 527	702 221	702 221
4.2	Dluhové cenné papíry realizovatelné	96 053 459	91 777 751	89 461 575	85 753 548
4.3	Pohledávky realizovatelné	0	0	0	0
5.	Úvěry a jiné pohledávky	427 662 896	423 274 753	409 501 764	408 225 888
5.1	Dluhové cenné papíry neobchodovatelné	6 281 980	6 621 208	7 614 745	7 257 897
5.2	Pohledávky	421 380 916	416 653 545	401 887 019	400 967 991
6.	Finanční investice držené do splatnosti	182 033	186 056	177 892	183 975
6.1	Dluhové cenné papíry držené do splatnosti	182 033	186 056	177 892	183 975
6.2	Pohledávky držené do splatnosti	0	0	0	0
7.	Zajišťovací deriváty s kladnou reálnou hodnotou	24 498 410	20 127 234	18 134 386	18 801 361
8.	Kladné změny reálné hodnoty portfolia zajišťovacích nástrojů	0	0	0	0
9.	Hmotný majetek	6 504 168	6 477 516	6 458 235	6 536 607
9.1	Pozemky, budovy a zařízení	6 504 168	6 477 516	6 458 235	6 536 607
9.2	Investice do nemovitostí	0	0	0	0
10.	Nehmotný majetek	3 449 043	3 460 588	3 445 474	3 448 711
10.1	Goodwill	0	0	0	0
10.2	Ostatní nehmotný majetek	3 449 043	3 460 588	3 445 474	3 448 711
11.	Účasti v přidružených a ovládaných osobách a ve spol. podnicích	24 927 747	24 927 747	24 586 027	24 586 027
12.	Daňové pohledávky	4 847	179 418	152 958	237 423
12.1	Pohledávky ze splatné daně	0	174 771	148 639	231 694
12.2	Pohledávky z odložené daně	4 847	4 647	4 319	5 729
13.	Ostatní aktiva	2 412 053	2 353 734	2 117 824	1 252 514
14.	Neoběžná aktiva a vyřazované skupiny určené k prodeji	12 186	12 186	12 529	12 552

a) ROZVAHA (pokračování)		III/2012	II/2012	I/2012	IV/2011
1-19	ZAVAZKY A VLASTNI KAPITAL CELKEM	677 410 988	683 961 514	660 523 235	660 279 309
1-11	ZAVAZKY CELKEM	594 469 218	608 069 062	584 255 575	587 811 453
1.	Vklady, úvěry a ostatní finanční závazky vůči centrálním bankám	2 500 877	2 573 457	2 476 120	1 323
2.	Finanční závazky k obchodování	22 439 364	23 364 583	20 669 268	24 421 540
2.1	Deriváty k obchodování se zápornou reálnou hodnotou	19 730 134	18 729 879	16 680 041	19 735 425
2.2	Závazky z krátkých prodejů	2 709 230	4 634 704	3 989 227	4 686 115
2.3	Vklady, úvěry a ostatní finanční závazky k obchodování	0	0	0	0
2.4	Emitované dluhové cenné papíry určené k odkupu v krátkém období	0	0	0	0
3.	Finanční závazky v reálné hodnotě vykázané do zisku/ztráty	0	0	0	0
3.1	Vklady, úvěry a ost. fin. závazky v reálné hod. vykázané do zisku/ztráty	0	0	0	0
3.2	Emitované dluh.cenné papíry v reál. hod. vykázané do zisku nebo ztráty	0	0	0	0
3.3	Podřízené závazky v reálné hodnotě vykázané do zisku nebo ztráty	0	0	0	0
4.	Finanční závazky v naběhlé hodnotě	541 681 396	557 582 642	539 959 421	541 879 814
4.1	Vklady, úvěry a ostatní finanční závazky v naběhlé hodnotě	495 011 947	512 328 605	496 443 339	490 837 155
4.1.1	Vklady a ost. fin. závazky v naběhlé hodnotě vůči úvěr. institucím	28 386 548	29 378 774	30 915 451	29 426 668
4.1.2	Vklady a ost. fin. záv. v naběhlé hod. vůči jin. osobám než úvěr. inst.	465 047 210	480 605 038	463 762 389	459 484 246
4.1.3	Ostatní finanční závazky v naběhlé hodnotě sektorově nečleněné	1 578 189	2 344 793	1 765 499	1 926 241
4.2	Emitované dluhové cenné papíry v naběhlé hodnotě	46 669 449	45 254 037	43 516 082	45 040 559
4.3	Podřízené závazky v naběhlé hodnotě	0	0	0	6 002 100
5.	Finanční závazky spojené s převáděnými aktivy	0	0	0	0
6.	Zajišťovací deriváty se zápornou reálnou hodnotou	9 894 671	8 746 693	7 563 377	9 177 362
7.	Záporné změny reál. hodnoty portfolia zajišťovaných nástrojů	0	0	0	0
8.	Rezervy	932 035	882 138	1 000 270	1 054 671
9.	Daňové závazky	4 567 598	3 207 932	2 624 527	2 440 919
9.1	Závazky ze splatné daně	373 952	0	0	0
9.2	Závazky z odložené daně	4 193 646	3 207 932	2 624 527	2 440 919
10.	Ostatní závazky	12 453 277	11 711 617	9 962 592	8 835 824
11.	Závazky spojené s vyřazovanými skupinami určenými k prodeji	0	0	0	0
12-19	VLASTNI KAPITAL CELKEM	82 941 770	75 892 452	76 267 660	72 467 856
12.	Základní kapitál	19 004 926	19 004 926	19 004 926	19 004 926
13.	Emisní ážio	209 096	199 331	189 537	179 770
14.	Další vlastní kapitál	0	0	0	0
15.	Fondy z přecenění a ostatní oceňovací rozdíly	18 573 891	14 365 082	12 572 862	11 748 035
16.	Rezervní fondy	4 188 535	4 188 535	4 188 535	4 188 535
17.	Nerozdělený zisk (neuhrazená ztráta) z předchozích období	32 030 394	32 028 998	38 072 387	30 121 869
18.	Vlastní akcie	-725 797	-725 797	-725 797	-725 797
19.	Zisk (ztráta) za běžné účetní období	9 660 725	6 831 377	2 965 210	7 950 518

b) VÝKAZ ZISKU A ZTRÁTY

III/2012

II/2012

I/2012

IV/2011

		III/2012	II/2012	I/2012	IV/2011
1.	Zisk z finanční a provozní činnosti	21 207 912	14 546 435	6 950 758	27 361 979
1.1	Úrokové výnosy	23 067 153	15 468 132	7 725 203	29 799 048
1.2	Úrokové náklady	-9 892 999	-6 641 791	-3 285 287	-12 584 649
1.3	Výnosy z dividend	257 140	257 140	0	761 524
1.4	Výnosy z poplatků a provizí	6 027 156	4 048 226	2 012 609	8 558 942
1.5	Náklady na poplatky a provize	-873 124	-582 021	-278 838	-1 455 063
1.6	Realizované zisky/ztráty z fin.aktiv a záv.nevykáz. v RH do zisku/ztráty	450 281	450 281	115	-634 454
1.7	Zisk (ztráta) z finančních aktiv a závazků k obchodování	1 801 488	534 993	271 850	1 371 267
1.8	Zisk (ztráta) z finan. aktiv a závazků v RH vykázané do zisku/ztráty	52 209	-29 601	1 324 544	-1 100 836
1.9	Zisk (ztráta) ze zajišťovacího účetnictví	7 955	9 412	11 228	-5 042
1.10	Kurzové rozdíly	294 699	1 017 868	-838 728	2 653 112
1.11	Zisk (ztráta) z odúčtování aktiv jiných než držených k prodeji	1 075	-2 326	-1 974	-3 865
1.12	Ostatní provozní výnosy	226 707	92 246	47 120	214 777
1.13	Ostatní provozní náklady	-211 828	-76 124	-37 084	-212 782
2.	Správní náklady	-7 516 422	-4 987 322	-2 473 848	-10 259 945
2.1	Náklady na zaměstnance	-4 587 041	-3 030 973	-1 516 518	-5 955 917
2.2	Ostatní správní náklady	-2 929 381	-1 956 349	-957 330	-4 304 028
3.	Odpisy	-1 142 208	-756 016	-368 911	-1 631 192
4.	Tvorba rezerv	55 206	115 325	-7 437	-56 870
5.	Ztráty ze znehodnocení	-1 089 629	-875 185	-482 667	-6 036 619
5.1	Ztráty ze znehodnocení finan. aktiv nevykázaných v RH do zisku/ztráty	-1 056 759	-845 688	-483 988	-6 040 196
5.2	Ztráty ze znehodnocení nefinančních aktiv	-32 870	-29 497	1 321	3 577
6.	Negativní goodwill bezprostředně zahrnutý do výkazu zisku/ztráty	0	0	0	0
7.	Podíl na zisku/ztrátě přidruž. a ovládaných osob a spol. podniků	0	0	0	0
8.	Zisk nebo ztráta z neoběžných aktiv a vyřazovaných skupin	603	603	92	1 723
1-8	Zisk nebo ztráta z pokračujících činností před zdaněním	11 515 462	8 043 840	3 617 987	9 379 076
9.	Náklady na daň z příjmů	-1 854 737	-1 212 463	-652 777	-1 428 558
10.	Zisk nebo ztráta po zdanění	9 660 725	6 831 377	2 965 210	7 950 518
10.1	Zisk nebo ztráta z pokračujících činností po zdanění	9 660 725	6 831 377	2 965 210	7 950 518
10.2	Zisk nebo ztráta z ukončované činnosti po zdanění	0	0	0	0

Hodnota před znehodnocením

Pohledávky z finančních činností celkem	433 786 954	427 975 854	413 435 958	413 305 813
Pohledávky za úvěrovými institucemi	32 265 033	34 605 921	27 421 082	28 318 689
Pohledávky bez selhání	32 260 095	34 600 858	27 412 884	28 310 199
Standardní	31 543 531	33 780 080	26 859 590	28 044 065
Sledované	716 564	820 778	553 294	266 134
Pohledávky se selháním	4 938	5 063	8 198	8 490
Nestandardní	0	5 063	0	0
Pochybné	4 938	0	8 198	8 490
Ztrátové	0	0	0	0
Pohledávky za jinými osobami než úvěrovými institucemi	401 521 921	393 369 933	386 014 876	384 987 124
Pohledávky bez selhání	380 821 186	372 768 745	365 484 031	364 557 850
Standardní	372 378 595	362 865 517	355 518 239	353 137 246
Sledované	8 442 591	9 903 228	9 965 792	11 420 604
Pohledávky se selháním	20 700 735	20 601 188	20 530 845	20 429 274
Nestandardní	4 857 913	3 539 371	3 640 653	3 488 570
Pochybné	2 237 384	3 839 515	3 734 395	3 834 932
Ztrátové	13 605 438	13 222 302	13 155 797	13 105 772

Účetní hodnota (netto)

Pohledávky z finančních činností celkem	420 595 780	414 780 396	400 636 973	400 545 868
Pohledávky za úvěrovými institucemi	32 264 885	34 605 769	27 420 836	28 318 434
Pohledávky bez selhání	32 260 095	34 600 858	27 412 884	28 310 199
Standardní	31 543 531	33 780 080	26 859 590	28 044 065
Sledované	716 564	820 778	553 294	266 134
Pohledávky se selháním	4 790	4 911	7 952	8 235
Nestandardní	0	4 911	0	0
Pochybné	4 790	0	7 952	8 235
Ztrátové	0	0	0	0
Pohledávky za jinými osobami než úvěrovými institucemi	388 330 895	380 174 627	373 216 137	372 227 434
Pohledávky bez selhání	380 096 870	371 923 499	364 601 140	363 695 364
Standardní	372 378 595	362 865 517	355 518 239	353 137 246
Sledované	7 718 275	9 057 982	9 082 901	10 558 118
Pohledávky se selháním	8 234 025	8 251 128	8 614 997	8 532 070
Nestandardní	3 925 316	2 813 254	2 947 866	2 802 709
Pochybné	1 433 382	2 388 990	2 461 068	2 448 316
Ztrátové	2 875 327	3 048 884	3 206 063	3 281 045

Opravné položky k jednotlivým pohledávkám

Pohledávky z finančních činností celkem	13 191 174	13 195 458	12 798 985	12 759 945
Pohledávky za úvěrovými institucemi	148	152	246	255
Pohledávky bez selhání	0	0	0	0
Standardní	0	0	0	0
Sledované	0	0	0	0
Pohledávky se selháním	148	152	246	255
Nestandardní	0	152	0	0
Pochybné	148	0	246	255
Ztrátové	0	0	0	0
Pohledávky za jinými osobami než úvěrovými institucemi	13 191 026	13 195 306	12 798 739	12 759 690
Pohledávky bez selhání	724 316	845 246	882 891	862 486
Standardní	0	0	0	0
Sledované	724 316	845 246	882 891	862 486
Pohledávky se selháním	12 466 710	12 350 060	11 915 848	11 897 204
Nestandardní	932 597	726 117	692 787	685 861
Pochybné	804 002	1 450 525	1 273 327	1 386 616
Ztrátové	10 730 111	10 173 418	9 949 734	9 824 727

	tis.Kč			
d) Informace o pohledávkách bez znehodnocení a se znehodnocením	III/2012	II/2012	I/2012	IV/2011
Pohledávky bez znehodnocení				
Pohledávky oceňované naběhlou hodnotou	441 213 465	462 891 239	450 337 868	451 095 460
Pohledávky oceňované reálnou hodnotou	0	0	0	0
Pohledávky bez znehodnocení - netto účetní hodnota	441 213 465	462 891 239	450 337 868	451 095 460

Pohledávky se znehodnocením				
Pohledávky oceňované naběhlou hodnotou	29 140 812	30 236 872	29 790 381	30 585 216
Pohledávky oceňované reálnou hodnotou	0	0	0	0
Hodnota před znehodnocením	29 140 812	30 236 872	29 790 381	30 585 216
Opravné položky u pohledávek oceňovaných naběhlou hodnotou	13 429 660	13 429 047	13 030 943	12 993 919
Kumulované ztráta u pohledávek oceňovaných reálnou hodnotou	0	0	0	0
Opravné položky a kumulovaná ztráta celkem	13 429 660	13 429 047	13 030 943	12 993 919
Pohledávky oceňované naběhlou hodnotou	15 711 152	16 807 825	16 759 438	17 591 297
Pohledávky oceňované reálnou hodnotou	0	0	0	0
Pohledávky se znehodnocením - netto účetní hodnota	15 711 152	16 807 825	16 759 438	17 591 297

	tis.Kč			
e) Informace o restrukturalizovaných pohledávkách	III/2012	II/2012	I/2012	IV/2011
Pohledávky oceňované naběhlou hodnotou	1 209 384	1 070 027	1 259 339	2 482 053
Pohledávky oceňované reálnou hodnotou	0	0	0	0
Restrukturalizované pohledávky v hodnotě před znehodnocením	1 209 384	1 070 027	1 259 339	2 482 053

	tis.Kč			
f) Informace o derivátech	III/2012	II/2012	I/2012	IV/2011
Deriváty k obchodování - aktiva				
Reálná hodnota	20 014 465	19 455 924	16 477 926	19 722 864
Jmenovitá (pomyslná) hodnota	722 648 850	801 477 609	749 970 474	782 243 167
Deriváty k obchodování - závazky				
Reálná hodnota	19 730 134	18 729 879	16 680 041	19 735 425
Jmenovitá (pomyslná) hodnota	722 330 927	800 945 060	750 185 972	782 317 578
Deriváty zajišťovací - aktiva				
Reálná hodnota	24 498 410	20 127 234	18 134 386	18 801 361
Jmenovitá (pomyslná) hodnota	449 064 733	438 166 216	413 088 201	393 163 440
Deriváty zajišťovací - závazky				
Reálná hodnota	9 894 671	8 746 693	7 563 377	9 177 362
Jmenovitá (pomyslná) hodnota	449 002 267	439 017 580	412 765 913	394 180 034

	%, tis.Kč			
g) Poměrové ukazatele	III/2012	II/2012	I/2012	IV/2011
Kapitálová přiměřenost	15,15%	15,25%	14,57%	15,75%
Rentabilita průměrných aktiv (ROAA)	1,81%	1,95%	1,74%	1,23%
Rentabilita průměrného původního kapitálu (ROAE)	25,52%	27,25%	24,04%	16,13%
Aktiva na jednoho zaměstnance	85 338	86 000	82 803	82 752
Správní náklady na jednoho zaměstnance	1 263	1 254	1 240	1 286
Zisk nebo ztráta po zdanění na jednoho zaměstnance	1 623	1 718	1 487	996

6. Údaje o plnění pravidel obezřetného podnikání

Údaje o kapitálu na konsolidovaném základě

a) Souhrnná informace o podmínkách a hlavních charakteristikách kapitálu a jeho složek

Základní kapitál Banky je plně upsán a splacen, činí 19 005 mil. Kč a je rozdělen na 38 009 852 ks kmenových akcií na majitele v nominální hodnotě 500 Kč na akcii. Akcie jsou v zaknihované podobě a jsou obchodovány na veřejných trzích. Banka stanovuje kapitál na individuálním i konsolidovaném základě.

	tis.Kč			
	III/2012	II/2012	I/2012	IV/2011
b) Souhrnná výše původního kapitálu (tier 1)	56 320 716	56 268 648	52 742 829	52 692 087
v tom: splacený základní kapitál zapsaný v obchodním rejstříku	19 004 926	19 004 926	19 004 926	19 004 926
vlastní akcie a podíly	-725 797	-725 797	-725 797	-725 797
emisní ážio	229 943	219 206	209 042	198 336
povinné rezervní fondy	3 853 803	3 853 803	4 152 461	4 118 652
ostatní fondy z rozdělení zisku	793 310	793 310	793 615	793 615
nerozdělený zisk z předchozího období	38 265 661	38 238 072	34 508 353	34 508 353
goodwill z konsolidace	-3 605 524	-3 605 524	-3 605 524	-3 605 524
výsledné kurzové rozdíly z konsolidace	449	342	375	373
menšinové podíly	2 493 969	2 493 654	2 393 733	2 393 733
goodwill jiný než z konsolidace	-146 418	-146 418	-146 418	-146 418
nehmotný majetek jiný než goodwill	-3 843 606	-3 856 926	-3 841 937	-3 848 162
negativní oceňovací rozdíl ze změn RH realiz. kapitál. nástrojů	0	0	0	0
c) Souhrnná výše dodatkového kapitálu (tier 2)	0	0	0	6 000 000
d) Souhrnná výše kapitálu na krytí tržního rizika (tier 3)	0	0	0	0
e) Souhrnná výše odčitatelných položek od původního a dodatkového kapitálu	2 469 664	2 369 678	3 019 314	3 110 590
z toho: nedostatek v krytí očekávaných úvěrových ztrát u IRB	1 554 196	1 510 918	1 510 718	1 644 368
f) Souhrnná výše kapitálu po zohlednění odčitatelných položek od původního a dodatkového kapitálu a stanovených limitů položek kapitálu	53 851 052	53 898 970	49 723 515	55 581 497

Údaje o kapitálových požadavcích na konsolidovaném základě

a) Souhrnná informace o přístupu povinné osoby k posuzování dostatečnosti vnitřně stanoveného kapitálu vzhledem k současným a budoucím činnostem (vnitřně stanovená a udržovaná kapitálová přiměřenost)

Systém vnitřně stanoveného kapitálu (SVSK) je ve Skupině pojímán jako nedílná součást vnitřního řídicího a kontrolního systému, jež zabezpečuje strategické plánování kapitálové přiměřenosti ve vztahu k rizikovému profilu Skupiny, a obsahuje :

- Hodnověrné procesy řízení rizik, které přiměřeně rozpoznávají, měří, shrnují a monitorují rizikové požadavky.
- Odpovídající proces hodnocení rizikových požadavků, který zahrnuje všechny klíčové prvky kapitálového plánování a řízení.

V rámci SVSK Skupina identifikuje podstupovaná rizika včetně jejich definice, metodiky měření a řízení, ekonomických kapitálových požadavků a stresového testování. Stresové testování je obecně založeno na vlastní metodice globálních ekonomických scénářů.

Pro účely SVSK Skupiny používá následující principy:

- Ekonomická spotřeba kapitálu je založena na metodě Pilíř 1 Plus, kdy ekonomický kapitál je roven regulatornímu kapitálu definovanému v rámci Pilíře 1 pro ty druhy rizik, které jsou Pilířem 1 pokryty. Rizika, která nejsou pokryta v rámci Pilíře 1, jsou dále analyzována a dle jejich charakteristik buď pokryta kapitálem stanoveným vlastní metodikou Skupiny nebo jsou jejich dopady ošetřeny kvalitativními opatřeními.
- Veškerá relevantní rizika Skupiny v definovaném horizontu testuje na případné stresové změny v závislosti na Skupinou stanovených globálních ekonomických scénářích, které umožňují provázat budoucí vývoj makroekonomického prostředí s podstupovanými riziky a současně umožňují sledovat dopad rizik v agregované formě, protože scénáře stanovují jednotné předpoklady o budoucím vývoji pro všechna rizika najednou.
- Kapitálové plánování zohledňuje očekávaný budoucí vývoj Skupiny a je postaveno na procesu vyčíslení a řízení budoucích kapitálových potřeb dle kategorií rizik a stejně tak na předpokládané tvorbě kapitálu v budoucnosti z vytvářených zisků. Skupina zároveň sleduje připravované změny regulatorních požadavků s dopadem na kapitál a analyzuje jejich možný dopad v rámci procesu plánování kapitálu.

SVSK je uplatňován v rámci finanční Skupiny tak, aby byla pokryta všechna významná rizika, která vyplývají z činností jednotek Skupiny.

b) Výše kapitálových požadavků

	tis.Kč			
	III/2012	II/2012	I/2012	IV/2011
Kapitálové požadavky celkem	29 646 033	29 554 689	29 228 240	30 441 624
k úvěrovému riziku celkem	24 977 612	24 813 940	24 644 754	25 756 458
k úvěrovému riziku při STA v IRB k expozicím celkem	5 150 744	4 930 418	4 762 539	5 122 175
v tom: k expozicím vůči centrálním vládám a bankám	8 311	8 226	1 533	3 599
k expozicím vůči institucím	112 278	116 139	62 473	84 877
k podnikovým expozicím	2 407 555	2 133 090	1 982 719	2 253 772
k retailovým expozicím	2 593 685	2 636 395	2 669 395	2 735 457
k ostatním expozicím	28 915	36 568	46 419	44 470
k úvěrovému riziku při IRB celkem	19 826 868	19 883 522	19 882 215	20 634 283
v tom: k expozicím vůči centrálním vládám a bankám	953 805	962 351	1 043 960	1 105 500
k expozicím vůči institucím	1 749 591	1 744 225	1 530 750	1 524 611
k podnikovým expozicím	10 866 933	10 672 611	10 944 544	11 598 032
k retailovým expozicím	5 388 086	5 493 005	5 492 964	5 532 818
k akciovým expozicím (zjednodušená metoda rizikové váhy)	523	523	728	728
v tom: k expozicím kót. na regulovaných trzích	0	0	0	0
k ostatním akciovým expozicím	523	523	728	728
k sekuritizovaným expozicím	19 280	27 645	27 276	30 726
k ostatním expozicím	848 650	983 162	841 993	841 868
k vypořádacímu riziku	0	0	0	0
k pojičnickému, měnovému a komoditnímu riziku	1 026 971	1 099 299	942 036	999 965
k operačnímu riziku	3 641 450	3 641 450	3 641 450	3 685 201

Jiné kapitálové požadavky banka nevykazuje.

7. Údaje o objemu obchodů v rámci poskytování investičních služeb

Struktura údajů o objemu obchodů v rámci poskytování investičních služeb

	tis.Kč			
	III/2012	II/2012	I/2012	IV/2011
Objem obchodů s cennými papíry celkem	877 804 604	1 024 104 472	927 592 595	953 167 290
obchody pro klienty	21 660 896	68 062 887	40 642 026	68 024 652
obchody pro klienty v rámci obhospodařování	0	0	0	0
investiční cenné papíry - akcie a obdobné cenné papíry				
investiční cenné papíry - dluhopisy a obdobné cenné papíry				
investiční cenné papíry - ostatní				
cenné papíry kolektivního investování				
nástroje peněžního trhu				
ostatní obchody pro klienty	21 660 896	68 062 887	40 642 026	68 024 652
investiční cenné papíry - akcie a obdobné cenné papíry	2 059 354	1 207 730	2 883 495	2 828 499
investiční cenné papíry - dluhopisy a obdobné cenné papíry	16 303 219	61 337 945	30 049 695	59 384 455
investiční cenné papíry - ostatní	0	0	0	0
cenné papíry kolektivního investování	633 054	1 871 162	1 347 952	1 640 722
nástroje peněžního trhu	2 665 269	3 646 050	6 360 884	4 170 976
obchody na vlastní účet	856 143 708	956 041 585	886 950 569	885 142 638
investiční cenné papíry - akcie a obdobné cenné papíry	7 807 301	10 633 923	6 240 932	4 275 443
investiční cenné papíry - dluhopisy a obdobné cenné papíry	193 459 712	261 054 464	215 865 011	192 380 715
investiční cenné papíry - ostatní	0	0	0	0
cenné papíry kolektivního investování	121 952	376 685	116 216	327 603
nástroje peněžního trhu	654 754 743	683 976 513	664 728 410	688 158 877

	tis.Kč			
	III/2012	II/2012	I/2012	IV/2011
Objem obchodů s deriváty celkem	631 470 994	702 316 591	733 519 404	625 335 567
obchody pro klienty	0	0	0	0
obchody pro klienty v rámci obhospodařování	0	0	0	0
akciové deriváty				
úrokové deriváty				
měnové deriváty				
komoditní deriváty				
úvěrové deriváty				
ostatní deriváty				
ostatní obchody pro klienty	0	0	0	0
akciové deriváty				
úrokové deriváty				
měnové deriváty				
komoditní deriváty				
úvěrové deriváty				
ostatní deriváty				
obchody na vlastní účet	631 470 994	702 316 591	733 519 404	625 335 567
akciové deriváty	0	0	0	9 129
úrokové deriváty	79 229 967	85 337 757	147 487 012	97 505 531
měnové deriváty	550 544 217	614 724 353	584 138 172	523 190 927
komoditní deriváty	1 696 810	2 254 481	1 894 220	4 629 980
úvěrové deriváty	0	0	0	0
ostatní deriváty	0	0	0	0

Objemy obchodů s deriváty se uvádějí v hodnotě podkladového nástroje.

Ostatními deriváty se rozumí nástroje podle § 3 odst. 1 písm. e), f) a k) zákona o podnikání na kapitálovém trhu.