



# **KOMERČNÍ BANKA, a. s.**

**UVEŘEJŇOVANÉ INFORMACE BANKOU PODLE § 11a ZÁKONA Č. 21/1992 Sb.,  
O BANKÁCH**

**DLE VYHLÁŠKY Č. 123/2007 Sb., O PRAVIDLECH OBEZŘETNÉHO PODNIKÁNÍ BANK,  
SPOŘITELNÍCH A ÚVĚRNÍCH DRUŽSTEV A OBCHODNÍKŮ S CENNÝMI PAPIŘY**

**30.6.2009**

# OBSAH

<b>Obsah</b>	<b>2</b>
<b>1. Informace o bance</b>	<b>3</b>
<b>1.1. Organizační struktura banky</b>	<b>4</b>
<b>1.2. Informace o členech DR, představenstva a vrcholného vedení a o výši poskytnutých úvěrů a vydaných záruk</b>	<b>5</b>
<b>1.2.1. Dosavadní zkušenosti a kvalifikační předpoklady pro výkon funkce člena představenstva</b>	<b>6</b>
<b>1.2.2. Dosavadní zkušenosti a kvalifikační předpoklady pro výkon funkce člena dozorčí rady</b>	<b>7</b>
<b>1.2.3. Dosavadní zkušenosti a kvalifikační předpoklady pro výkon funkce člena vrcholného vedení</b>	<b>8</b>
<b>2. Údaje o akcionářích s kvalifikovanou účastí na bance</b>	<b>9</b>
<b>3.1. Informace o osobách, které jsou ve vztahu k bance ovládajícími osobami nebo většinovým společníkem</b>	<b>10</b>
<b>3.2. Informace o osobách, které jsou ve vztahu k bance ovládanými osobami nebo v nichž je banka většinovým společníkem</b>	<b>11</b>
<b>3.3. Grafické znázornění konsolidačního celku, nad nímž ČNB vykonává dohled na konsolidovaném základě</b>	<b>12</b>
<b>4. Údaje o činnosti banky</b>	<b>13 - 14</b>
<b>5. Údaje o finanční situaci banky</b>	<b>15 - 19</b>
<b>6. Údaje o plnění pravidel obezřetného podnikání</b>	<b>20 - 21</b>

## 1. Informace o bance

<b>Obchodní firma :</b>	<b>Komerční banka, a. s.</b>
<b>Právní forma :</b>	akciová společnost
<b>Sídlo banky :</b>	Praha 1, Na Příkopě 33, čp. 969, PSČ 114 07
<b>Identifikační číslo :</b>	45 31 70 54
<b>Datum zápisu do obch. rejstříku :</b>	5. 3. 1992
<b>Údaje o zápisu do obch. rejstříku :</b>	banka je zapsána v obchodním rejstříku vedeném Městským soudem v Praze oddíl B, vložka 1360
<b>Poslední změna v zápisu do obch. rejstříku :</b>	29. 5. 2009
<b>Účel poslední změny v zápisu do obch. rejstříku :</b>	zápis členů DR volených zaměstnanci
<b>Výše základního kapitálu zapsaného v obch. rejstříku :</b>	19 004 926 000 Kč
<b>Výše splaceného základního kapitálu :</b>	19 004 926 000 Kč
<b>Akcie :</b>	38 009 852 kusů kmenových akcií na majitele v zaknihované podobě ve jmenovité hodnotě po 500 Kč
<b>Údaje o nabytí vlastních akcií :</b>	54 000 ks zdroj: výpis z registru emitenta k 29.5.2009
<b>Údaje o zvýšení základního kapitálu :</b>	základní kapitál banky nebyl od posledního uveřejnění zvýšen

---

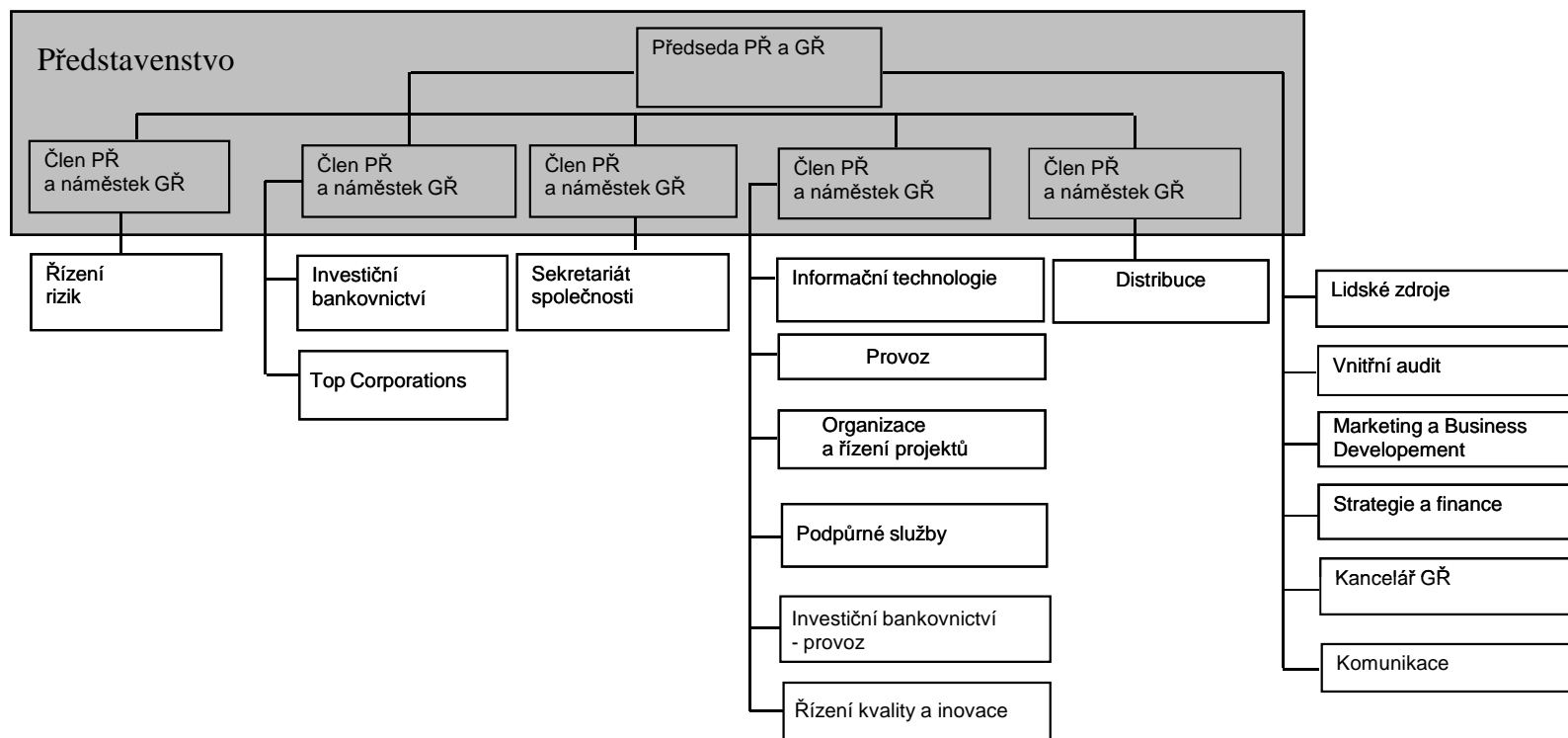
<b>Představenstvo banky :</b>	Laurent GOUTARD	člen a místopředseda představenstva od 1. 9. 2004, předseda od 7. 10. 2005
	Patrice TAILLANDIER-THOMAS	člen představenstva od 1.2.2008
	Didier COLIN	člen představenstva od 9. 10. 2004
	Ing. Peter PALEČKA	člen představenstva od 5. 10. 2001, znovu zvolen 6. 10. 2005
	Ing. Jan JUCHELKA	člen představenstva od 1. 7. 2006
	Ing. Vladimír JEŘÁBEK	člen představenstva od 1.6.2008

---

<b>Dozorčí rada banky :</b>	Didier ALIX	člen dozorčí rady od 8. 10. 2001, znovu zvolen od 30. 4. 2009
	Jean-Louis MATTEI	člen dozorčí rady od 8. 10. 2001, znovu zvolen od 30. 4. 2009
	Christian Achille Frederic POIRIER	člen dozorčí rady od 8. 10. 2001, znovu zvolen od 30. 4. 2009
	Séverin Jean-Marie CABANNES	člen dozorčí rady od 8. 10. 2001, znovu zvolen od 30. 4. 2009
	Ing. Petr LAUBE	člen dozorčí rady od 8. 10. 2001, znovu zvolen od 30. 4. 2009
	Ing. Pavel KREJČÍ	člen dozorčí rady od 27. 5. 2001, znovu zvolen od 29. 5. 2009
	Ing. Bořivoj KAČENA	člen dozorčí rady od 29. 4. 2008
	PaedDr. Karel PŘIBIL	člen dozorčí rady od 29.5.2009
	Dana NEUBAUEROVÁ	členka dozorčí rady od 29.5.2009

---

## 1.1. Organizační struktura banky



Počet organizačních jednotek: 397

Počet zaměstnanců : 8 014

## 1.2. Informace o členech DR, představenstva a vrcholného vedení a o výši poskytnutých úvěrů a vydaných záruk

Titul, jméno, příjmení	Funkce v KB	Datum počátku výkonu funkce	Členství v orgánech jiných právnických osob
Laurent GOUTARD	předseda představenstva a generální ředitel	7.10.2005	ESSO, S.R.O., KOMERČNÍ POJIŠŤOVNA A.S., ČESKÁ BANKOVNÍ ASOCIACE PRAHA, MODRÁ PYRAMIDA STAVEBNÍ SPORITELNA, A.S.
Didier COLIN	člen představenstva a náměstek generálního ředitele pro řízení rizik	9.10.2004	
Ing. Peter PALEČKA	člen představenstva a náměstek generálního ředitele, Corporate Secretary	5.10.2001, znovu zvolen 6.10.2005	ČESKO - FRANCOUZSKÁ AKADEMIE TELČ, O.P. S. FRANCOUZSKO ČESKÁ OBCHODNÍ KOMORA, MODRÁ PYRAMIDA STAVEBNÍ SPORITELNA, A.S.
Patrice TAILLANDIER-THOMAS	člen představenstva a náměstek generálního ředitele, správní ředitel	1.2.2008	BASTION EUROPEAN INVESTMENT, S.A., MODRÁ PYRAMIDA STAVEBNÍ SPORITELNA, A.S.
Ing. Jan JUCHELKA	člen představenstva a náměstek generálního ředitele pro Top Corporations	1.7.2006	KOMERČNÍ BANKA BRATISLAVA, A.S.
Ing. Vladimír JERÁBEK	člen představenstva a náměstek generálního ředitele, Distribuce	1.6.2008	PENZIJNI FOND KB, A.S.
Didier ALIX	předseda dozorčí rady	8.10.2001, znovu zvolen 30.4.2009	SOGEBAIL S.A., BANQUE ROUMAINE DE DEVELOPPEMENT- Group SG, FRANFINANCE S.A., NATIONAL SG BANK SAE, SG DE BANQUES AU CAMEROUN S.A., SG DE BANQUES AU SÉNÉGAL S.A., SG DE BANQUES EN CÔTE D'IVOIRE S.A., SG MAROCAINE DE BANQUES S.A., YVES ROCHER, LATECOERE Group, SOCIETE GENERALE DE BANQUE AU LIBAN
Jean-Louis MATTEI	místopředseda dozorčí rady	8.10.2001, znovu zvolen 30.4.2009	SG ALGERIE S.A., SG DE BANQUES AUX ANTILLES S.A., SG ROSBANK S.A., SG DE BANQUES AU CAMEROUN S.A., SG DE BANQUES EN COTE D'IVOIRE S.A., SOGEBOURSE CI S.A., NSGB - NAT STE GALE BK S.A., SG EXPRESS S.A., SG DE BANQUES AU LIBAN S.A., SOGEELEASE MAROC S.A., INVESTIMA S.A., SG CALEDONNIENNE DE BANQUE S.A., BANQUE DE POLYNESIE S.A., BANQUE ROUMAINE DE DEVELOPPEMENT S.A., BANK SOCIETE GENERALE VOSTOK S.A., SG DE BANQUES AU SENEGAL S.A., DELTA CREDIT S.A., UNION INT.de BQ S.A., SG MAROCAINE DE BANQUES S.A., BFV SG S.A.,
Séverin Jean-Marie CABANNES	člen dozorčí rady	8.10.2001, znovu zvolen 30.4.2009	GROUP STERIA SCA, CREDIT DU NORD S.A.
Ing. Pavel KREJČÍ	člen dozorčí rady	27.5.2001, znovu zvolen 29.5.2009	
Ing. Petr LAUBE	člen dozorčí rady	8.10.2001, znovu zvolen 30.4.2009	AUTO, S.R.O. V LIKVIDACI, ORBIT I.C.E. S.R.O. V LIKVIDACI, LAFARGE CEMENT, A.S., POLYTECHNA, PODNIK ZAHRANIČNÍHO OBCHODU PRO ZPROSTŘEDKOVÁNÍ TECHNICKÉ SPOLUPRÁCE, A. S., ČESKÝ NÁRODNÍ VÝBOR FRANKOFONNÍHO EKONOMICKÉHO FÓRA, O.P.S.
Christian Achille Frederic POIRIER	člen dozorčí rady	29.4.2005, znovu zvolen 30.4.2009	DELTA CRÉDIT S.A., GROUPAMA BANQUE S.A., ROSSBANK, FIDITALIA S.P.A., GENEFINANCE S.A., EUROPE COMPUTER SYSTEMS, SOGECAP, GENEBANQUE, GENEVAL, UNION INT.DE BANQUES S.A. CREDIT DU NORD S.A.
Dana NEUBAUEROVÁ	členka dozorčí rady	29.5.2009	
Ing. Bořivoj KAČENA	člen dozorčí rady	29.4.2008	EUROVIA CS, A.S., ČESKO - FRANCOUZSKÁ AKADEMIE TELČ, O.P. S., NADACE 17.LISTOPADU, FCPE CASTOR INTERNATIONAL, SPRÁVNÍ RADA ČVUT PRAHA, VĚDECKÁ RADA STAVEBNÍ FAKULTY ČVUT PRAHA, SVAZ PODNIKATELŮ VE STAVEBNICTVÍ ČR, SPOLEČNOST PRO ROZVOJ SILNIČNÍ DOPRAVY V ČR
PaedDr. Karel PŘIBIL	člen dozorčí rady	29.5.2009	
Václav GREPL	výkonný ředitel pro informační technologie	1.1.2007	
Jürgen GRIEB	výkonný ředitel pro kapitálové trhy a podnikové finance	1.9.2004	
David FORMÁNEK	výkonný ředitel pro lidské zdroje	1.1.2007	PENZIJNI FOND KOMERČNÍ BANKY, A.S. SVAZ BANK A POJIŠŤOVEN
Ing. Pavel ČEJKA	výkonný ředitel pro strategii a finance	1.2.2006	PENZIJNI FOND KOMERČNÍ BANKY, A.S. KOMERČNÍ POJIŠŤOVNA, A.S.
Ing. Jitka PANTŮČKOVÁ	výkonná ředitelka pro provoz	1.11.2002	
Petr KALINA	výkonný ředitel pro podpůrné služby	1.4.2004	
Ing. Pavel RACOCHA	výkonný ředitel pro vnitřní audit	1.9.2005	
Marie-Josephine DRAISKI-RAJSKI	výkonný ředitel organizace a řízení projektů	1.10.2007	
Zdeněk MOUŽIŠEK	výkonný ředitel pro marketing a business	1.12.2006	MODRÁ PYRAMIDA STAVEBNÍ SPORITELNA, A.S.

Souhrnná výše poskytnutých úvěrů  
Souhrnná výše vydaných záruk

8 414,64 tis. Kč  
0 tis. Kč

### 1.2.1. Dosavadní zkušenosti a kvalifikační předpoklady pro výkon funkce člena představenstva

Laurent GOUTARD	<p>Absolvent čtyřletého studia ekonomie v Paris-Dauphine a Institutu politických studií v Paříži, katedra veřejných služeb, obor ekonomie. Od roku 1986 pracoval v Sociétés Générale, kde působil nejprve v Generální inspekci SG, v letech 1993 až 1996 byl náměstkem ředitele pobočky pro velké podniky Paris-Opéra, v letech 1996 až 1998 byl ředitelem v divizi velkých obchodů na území Francie. Od roku 1998 do června roku 2004 (do svého zvolení členem představenstva Komerční banky) byl členem správní rady a generálním ředitelem, posléze předsedou představenstva Sociétés Générale Marocaine de Banques, dceřiné společnosti Sociétés Générale v Maroku. Představenstvo KB zvolilo s účinností od 7. října 2005 pana Laurenta Goutarda předsedou představenstva a generálním ředitelem Komerční banky. V květnu 2007 se pan Laurent Goutard stal členem Management Committee Sociétés Générale Group.</p>
Didier COLIN	<p>Absolvent Univerzity Paris IX Dauphine a Univerzity města New York, kde získal titul MBA. Od roku 1990 pracoval v Sociétés Générale, a to nejprve jako finanční analytik v pobočce SG v New Yorku a od roku 1991 jako člen týmu auditorů v centrále SG. Do New Yorku se vrátil v roce 1998 jako finanční ředitel SG pobočky ve Spojených státech amerických, zodpovědný rovněž za rozpočet všech SG aktivit v rámci amerického kontinentu. V roce 2000 nastoupil do pozice náměstka ředitele pobočky Sociétés Générale v Kanadě a od roku 2001 zastával pozici jejího ředitele, a to až do nástupu do Komerční banky (v roce 2004) – do funkce člena představenstva zodpovědného za řízení rizik.</p>
Peter PALEČKA	<p>Absolvent Vysoké školy ekonomické v Bratislavě. Od roku 1982 do roku 1988 byl zaměstnán v organizacích zahraničního obchodu. Od roku 1989 do roku 1992 pracoval na federálním ministerstvu zahraničního obchodu ČSFR. V letech 1992 až 1994 působil jako stálý představitel ČSFR, později ČR při GATT, od roku 1995 do roku 1998 byl stálým představitel ČR při Světové obchodní organizaci. Od roku 1998 pracuje v Komerční bance, a. s., nejprve jako ředitel úseku strategie. V říjnu 1999 byl zvolen členem a v dubnu 2000 místopředsedou představenstva Komerční banky, a. s., 5. 10. 2001 na tuto funkci rezignoval a opětovně byl téhož dne zvolen členem a místopředsedou představenstva. V současné době je členem představenstva a Generálním sekretářem Komerční banky.</p>
Patrice TAILLANDIER- THOMAS	<p>Absolvent vysoké školy Institut d'Etudes Politiques v oborech práva a ekonomie. Od roku 1983 pracoval v Sociétés Générale v útvaru Inspection Générale jako inspektor, kde měl na starost především globální audit domácích a mezinárodních sítí. V roce 1991 byl jmenován do funkce náměstka ředitele (Senior Vice President) pobočky SG pro velké podniky v Paříži. V letech 1996-2000 se zabýval zejména strategií a rozvojem bankovních služeb a novými platebními prostředky. V letech 1996 - 2000 se stal zástupcem ředitele útvaru Card Activity a ředitelem útvaru E-business. Od roku 2003 zastával funkci předsedy GIE Service Purchasing - mezibankovní skupiny, která se zabývala řízením a rozvojem platebních karet VISA ve Francii. Ve své předěšlé pozici řídil projekt BASEL II.</p>
Jan JUCHELKA	<p>Absolvoval Obchodně-podnikatelskou fakultu Slezské univerzity v Karviné. Po ukončení studií pracoval v soukromé sféře a od roku 1995 působil ve Fondu národního majetku České republiky. V letech 2002–2005 byl jeho předsedou. V Komerční bance působí od 1. února 2006. Dozorčí rada zvolila dne 26. dubna 2006 pana Juchelku s účinností od 1. července 2006 za člena představenstva Komerční banky zodpovědného za řízení úseku Top Corporations.</p>
Vladimír JERÁBEK	<p>Vystudoval Fakultu strojní, katedru ekonomiky a řízení, na VUT v Brně a MBA na Nottingham Trent University. Po ukončení studií pracoval jako ekonomický a finanční ředitel v bankovní a průmyslové sféře. Od roku 1998 působil v Komerční bance v manažerských pozicích distribuční sítě jako ředitel regionální pobočky, ředitel regionu a od roku 2007 jako výkonný ředitel pro distribuční síť. V červnu 2008 se stal členem představenstva KB a náměstkem generálního ředitele pro distribuci.</p>

## 1.2.2. Dosavadní zkušenosti a kvalifikační předpoklady pro výkon funkce člena dozorčí rady

Didier ALIX	Diplomovaný absolvent tříletého studia ekonomických věd a diplomovaný absolvent Institutu politických studií v Paříži. V roce 1971 nastoupil do Sociétés Générale, kde zastával a zastává řadu pozic. Od roku 1972 do roku 1979 pracoval v Generální inspekci skupiny. V roce 1980 nastoupil na Generální ředitelství jako ředitel Centrální kontroly rizik. V roce 1984 byl jmenován ředitelem pobočky Levallois, v roce 1987 ředitelem pobočky Paris Opera. Od roku 1991 do roku 1993 byl v rámci činnosti specializované finanční divize jmenován generálním ředitelem dceřiné společnosti SG FRANFINANCE. Od roku 1993 pracoval jako náměstek a následně jako ředitel francouzské obchodní sítě v rámci útvaru retailového bankovníctví. V roce 1998 byl jmenován generálním ředitelem útvaru retailového bankovníctví. V roce 2006 se stal jedním z generálních ředitelů Sociétés Générale. Od roku 2001 je členem a předsedou dozorčí rady Komerční banky, a. s.
Jean-Louis MATTEI	Diplomovaný absolvent tříletého studia a následně absolvent vyšších studií v oboru soukromé právo, diplomovaný absolvent Institutu politických studií a Centra vyšších bankovních studií. V roce 1973 nastoupil do Sociétés Générale, kde zastával a zastává řadu pozic. Pracoval mimo jiné v pobočce SG v Bordeaux, dále v útvaru Řízení lidských zdrojů, poté jako vedoucí nákladového výzkumu a vedoucí kontroly řízení odboru organizace a odboru informatiky. Následně působil jako vedoucí Organizační divize. Od roku 1988 byl členem správní rady a generálním ředitelem SG DE BANQUES na Pobřeží slonoviny. V letech 1992 až 1998 působil jako náměstek ředitele a později jako ředitel zóny Afrika – zámorí a zóny Afrika, Blízký a Střední východ, zámorí. Od roku 1998 je ředitelem mezinárodního retailového bankovníctví. Od roku 2001 je členem a místopředsedou dozorčí rady Komerční banky, a. s.
Severin Jean-Marie CABANNES	Absolvent Vysoké školy polytechnické a Báňské akademie v Paříži. Od roku 1983 do roku 1985 pracoval v Credit National, v letech 1986 až 1997 ve společnosti Elf Atochem v různých strategických pozicích, z nichž nejvýznamnější byla ředitel ekonomiky a strategického plánování. Od roku 1997 do roku 2001 pracoval v La Poste Group jako člen výkonného výboru a následně i náměstek generálního ředitele zodpovědný za strategii, rozvoj a finanční kontrolu skupiny. V roce 2001 nastoupil do Sociétés Générale jako finanční ředitel a člen výboru ředitelů zodpovědný za finanční řízení skupiny, controlling, řízení aktiv a pasiv a vztahy s investory. Od roku 2002 byl náměstkem generálního ředitele a finančním ředitelem skupiny společnosti STERIA a v roce 2003 se stal jejím generálním ředitelem. <b>Od 1. ledna 2007 působil v Sociétés Générale jako nejvyšší správní ředitel a zároveň se stal členem výkonného výboru skupiny. Od května 2008 je jedním z generálních ředitelů Sociétés Générale.</b> Od roku 2001 je členem dozorčí rady Komerční banky, a. s.
Ing. Pavel KREJČÍ	Absolvent elektrotechnické fakulty Vysokého učení technického v Brně a Filozofické fakulty Univerzity Palackého v Olomouci. Od roku 1987 pracoval ve Státní bance československé a v roce 1990 přešel do Komerční banky. V letech 1992 - 2005 byl zvoleným předsedou Podnikového výboru odborové organizace (PV OO) KB. Od roku 1997 vykonává funkci místopředsedy Odborového svazu pracovníků peněžnictví a pojišťovnictví ČR. V Komerční bance nyní působí v útvaru Informační technologie v pozici analytik IT a zároveň je místopředsedou PV OO a členem týmu pro kolektivní vyjednávání a sociální dialog. Od roku 2001 je členem dozorčí rady Komerční banky, a. s. zvolený zaměstnanci a od roku 2004 působí také jako člen Evropské rady zaměstnanců finanční skupiny Sociétés Générale v Paříži.
PaedDr. Karel PŘIBIL	Vystudoval pedagogickou fakultu UK v Praze, kde v roce 1986 složil i rigorózní zkoušku. Od nástupu do Komerční banky v roce 1993 pracoval v různých pozicích na centrále. Nejprve jako odborný referent, potom od roku 1995 na pozici pracovníka vnitřních služeb a od roku 2003 působil jako specialista správy majetku. Od 1.3.2006 až dosud vykonává funkci uvolněného předsedy podnikového výboru a je členem i dalších odborových orgánů. Od nástupu do Komerční banky je členem odborové organizace a od poloviny 90. let předsedou ZO CKB a členem Podnikového výboru odborové organizace (PV OO) KB. Podílí se na kolektivním vyjednávání. Od května roku 2009 je členem dozorčí rady Komerční banky, a. s.
Ing. Petr LAUBE	Absolvent Vysoké školy ekonomické v Praze, obor zahraniční obchod. V letech 1974 až 1991 pracoval v Podniku zahraničního obchodu pro technickou spolupráci Polytechna, v letech 1991 až 1992 v Deutsche Bank, A.G. Norimberk. Od roku 1992 do roku 1993 pracoval ve společnosti Lafarge Coppée, Paris, od roku 1993 působil ve funkci generálního ředitele a předsedy představenstva společnosti Lafarge Cement, a. s., Praha. Od roku 2005 zastával funkci ředitele segmentu elektřina, plyn, tekutá paliva a SG&A Lafarge, s. a., Paris a od 15. ledna 2007 byl generálním ředitelem Lafarge Cement, a. s., na Ukrajině. Od roku 2001 je členem dozorčí rady Komerční banky, a. s.
Christian Achille Frederic POIRIER	Absolvent Vysoké školy správní a postgraduálního studia v oboru historie. V letech 1980 až 1987 pracoval ve vedoucích pozicích ve státní správě. Od roku 1987 pracuje v Sociétés Générale, v letech 1987 až 1991 jako ředitel útvaru veřejnoprávních a vládních organizací, v letech 1991 až 1995 jako ředitel útvaru japonského korporátního bankovníctví. V letech 1995 až 1997 byl ředitelem specializovaných dceřiných společností pro spotřebitelské úvěry, leasing a factoring. V letech 1997 až 2001 působil jako náměstek ředitele divize Strategie a marketing a od roku 2001 do konce roku 2006 byl jejím ředitelem. Od 1. ledna 2007 byl jmenován hlavním poradcem předsedy představenstva a generálního ředitele Sociétés Générale. Od roku 2001 je členem dozorčí rady Komerční banky, a. s.
Dana NEUBAEROVÁ	Absolventka Střední ekonomické školy v Havlíčkově Brodě. V Komerční bance (nejprve ve Státní bance československé) pracuje od roku 1984. Postupně prošla řadou pozic od poživování dat přes pracovníka likvidace a poté od r. 1991 do roku 1998 pracovala jako vedoucí oddělení služeb. Od června 1998 do roku 2002 působila v pozici pracovníka obchodů podnikatelů, dále byla do roku 2006 bankovní poradkyní TL („team leader“). Od 1.3.2006 byla jmenována ředitelkou pobočky Havlíčkův Brod a poté od 1.10.2008 ředitelkou pobočky Level 2 Havlíčkův Brod. Od 1.7.2009 je ředitelkou pobočky Level 2 Jihlava. Členkou odborové organizace je od nástupu do Komerční banky (od roku 1990 do června 2008 působila jako předsedkyně odborové organizace ZO Havlíčkův Brod). Od května roku 2009 je členkou dozorčí rady Komerční banky, a. s.
Bořivoj KAČENA	Diplomovaný absolvent ČVUT v Praze (fakulta stavební). V roce 1966 nastoupil do společnosti Stavby silnic a železnic, n. p. (SSŽ), kde pracoval v různých pozicích. Od roku 1978 zde působil jako ředitel odštěpného závodu 4 SSŽ a poté od roku 1983 jako ředitel organizace „Investor dopravních staveb“ pro výstavbu metra a městských komunikací v rámci Dopravního podniku hlavního města Prahy. V listopadu 1988 se stal ředitelem státního podniku SSŽ a v roce 1992 pak generálním ředitelem a předsedou představenstva SSŽ, a. s. Od roku 2007 do dubna 2008 vykonával funkci předsedy představenstva SSŽ, a. s. Od roku 2008 je členem dozorčí rady Komerční banky, a. s.

### 1.2.3. Dosavadní zkušenosti a kvalifikační předpoklady pro výkon funkce člena vrcholného vedení

<p>Zdeněk <b>Mojžíšek</b></p>	<p>VŠE Praha, několik profesních škol. Dříve pracoval v manažerských pozicích v PricewaterhouseCoopers CR a od roku 2002 jako vedoucí finančního řízení FSKB.</p>
<p>Václav <b>Grepel</b></p>	<p>ČVUT Praha, fakulta elektrotechnická, studijní obor Automatizované systémy řízení v elektrotechnice a jejich projektování. Dříve v KB nám. ved. informačních technologií.</p>
<p>Jürgen <b>Grieb</b></p>	<p>Univerzita práv a ekonomie, Paříž. Dříve ředitel investičního bankovníctví - SG Londýn.</p>
<p>David <b>Formánek</b></p>	<p>VŠE Praha, fakulta obchodní, studijní obor Ekonomika zahraničního obchodu. Dříve v KB ředitel Obchodní divize Praha.</p>
<p>Pavel <b>Čejka</b></p>	<p>ČVUT Praha, obor management a ekonomika dopravy a spojů. Dříve v KB ředitel pro strategii a finance. Předtím pracoval jako manažer finančního řízení v ČSOB.</p>
<p>Jitka <b>Pantůčková</b></p>	<p>VŠE Praha, obor ekonomika a řízení vnitřního obchodu, kandidát ekonomických věd, obor světová ekonomika, další postgraduální studium. Dříve výkonný ředitel u ČSOB.</p>
<p>Petr <b>Kalina</b></p>	<p>ČVUT Praha a odborná obchodní studia. Dříve pracoval ve vedoucích pozicích u různých firem, naposledy u Raiffeisenbank, a.s. v pozici ředitele divize Vnitřní služby.</p>
<p>Pavel <b>Racocha</b></p>	<p>VŠE Praha, studijní obor - ekonomické informace a kontrola. Dříve vrchní ředitel a člen Bankovní rady České národní banky.</p>
<p>Marie-Josephine <b>Dreiski-Rajski</b></p>	<p>École Supérieure de Commerce Extérieur v Paříži. Dříve v KB pracovala jako zástupce vedoucího Organizace a řízení projektů.</p>



## 2. Údaje o akcionářích s kvalifikovanou účastí na bance

Obchodní firma	Sídlo	Procentní podíl na zákl.kapitálu a hlasovacích právech	Právní forma
SOCIÉTÉ GÉNÉRALE S.A.	29 boulevard Haussmann, Paříž	60,35	akciová společnost
STATE STREET BANK AND TRUST COMPANY - 2x	Frenklin Street 225, Boston	5,95	-

zdroj: výpis z registru emitenta k 29.5.2009

### 3.1. Informace o osobách, které jsou ve vztahu k bance ovládajícími osobami nebo většinovým společníkem

obchodní firma	právní forma	sídlo	přímý podíl na zákl. kapitálu v %	nepřímý podíl na zákl. kapitálu v %	přímý podíl na hlas. právech v %	nepřímý podíl na hlas. právech v %	jíný způsob ovládání	souhrnná výše pohledávek banky vůči těmto osobám v mil. Kč	souhrnná výše závazků banky vůči těmto osobám v mil. Kč	souhrnná výše cenných papírů emitovaných těmito osobami v aktivech banky * (naběhlá hodnota) v mil. Kč	souhrnná výše závazků banky z těchto cenných papírů v mil. Kč	souhrnná výše bankou vydaných záruk za tyto osoby v mil.Kč	souhrnná výše bankou přijatých záruk od těchto osob v mil.. Kč
SOCIÉTÉ GÉNÉRALE S.A.	akciová společnost	29,BLD Haussman Paris France	60,35	-	60,35	-	ne	6 614	17 739	7 009	0	52	16 756

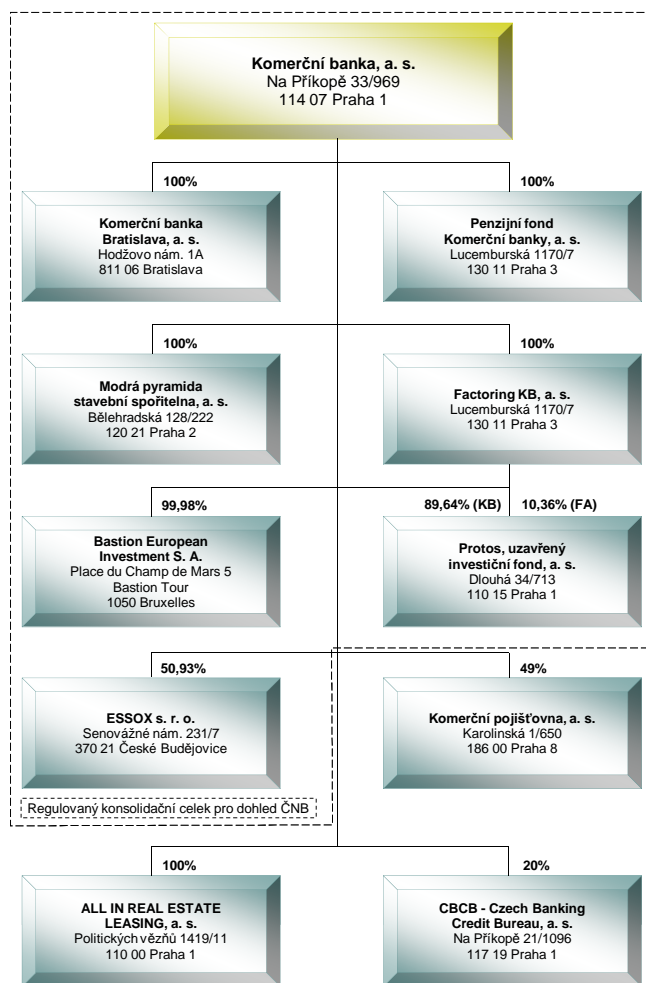
\* Dluhopisy emitované SG Paříž v primární emisi neurčené k obchodování.

### 3.2. Informace o osobách, které jsou ve vztahu k bance ovládanými osobami nebo v nichž je banka většinovým společníkem

obchodní firma	právní forma	sidlo	přímý podíl na zákl. kapitálu v %	nepřímý podíl na zákl. kapitálu v %	přímý podíl na hlas. právech v %	nepřímý podíl na hlas. právech v %	jiný způsob ovládnání	počet kusů akcií v držení banky	jmenovitá hodnota akcie v Kč	pořizovací cena akcií (pořiz. cena obch. podílu) v tis. Kč	změna v počtu kusů akcií v držení banky v průběhu účetního období	změna v pořizovací ceně akcií (pořiz. cena obch. podílu) v průběhu účetního období v tis. Kč	souhrnná výše pohledávek banky vůči těmto osobám v tis. Kč	souhrnná výše závazků banky vůči těmto osobám v tis. Kč	souhrnná výše cenných papírů emitovaných těmito osobami v aktivech banky (čistá účetní hodnota) v tis. Kč	souhrnná výše závazků banky z těchto cenných papírů v tis. Kč	souhrnná výše bankou vydaných záruk za tyto osoby tis. Kč	souhrnná výše bankou přijatých záruk od těchto osob tis. Kč
ALL IN REAL ESTATE LEASING	akciová společnost	Politických vězňů 1419/11, 110 00 Praha 1	100,00	-	100,0	-	ne	20	100 000	39 472	0	0	0	2 407	4 170	0	-	-
Bastion European Investment	akciová společnost	Place du Champ de Mars 5 Bastion Tour 1050 Bruxelles	99,98	-	99,98	-	ne	561 900	1 EUR	3 660 469	0	-51 211	3 372 662	0	3 660 469	0	-	-
ESSOXX	společnost s ručením omezeným	Senovážné nám. 231/7, 370 21 České Budějovice	50,93	-	50,93	-	ne	-	-	1 165 387	-	0	7 206 007	929 434	1 165 387	0	-	-
Factoring KB	akciová společnost	Lucemburská 1170/7, 130 11 Praha 3	100,00	-	100,0	-	ne	400 4 400 1 100	100 000 10 000 1 000 000	1 190 000	0	0	1 902 058	4 293	1 190 000	0	-	-
Komerční banka Bratislava	akciová společnost	Hodžovo nám. 1A, 811 06 Bratislava	100,00	-	100,0	-	ne	5 000	100 000 SKK	466 499	0	0	4 623 106	612 757	466 499	0	1 600	-
Modrá pyramida stavební spořitelna	akciová společnost	Bělehradská 128/222, 120 21 Praha 2	100,00	-	100,0	-	ne	5 000	100 000	4 322 282	0	0	3 015 472	11 866 870	4 322 282	0	-	-
Penzijní fond Komerční banky	akciová společnost	Lucemburská 1170/7, 130 11 Praha 3	100,00	-	100,0	-	ne	2 000	100 000	530 000	0	0	5 075	1 031 164	530 000	0	-	-
Protos, uzavřený investiční fond	akciová společnost	Dlouhá 34/713, 110 15 Praha 1	89,64	10,36	89,64	10,36	ne	4 482	1 000 000	11 705 000	0	0	561	71 967	11 705 000	0	-	-

Komerční banka nevykonává kontrolu jiným způsobem než prostřednictvím přímého nebo nepřímého podílu na základním kapitálu a hlasovacích právech jiné právnické osoby vyšším než 50 % (§ 17a odst. 1 a 2 zákona č. 21/1992 Sb., o bankách).

**3.3. Grafické znázornění konsolidačního celku, nad nímž ČNB vykonává dohled na konsolidovaném základě**



## 4. Údaje o činnosti banky

### I. Předmět podnikání zapsaný v obchodním rejstříku

#### 1. Předmět podnikání banky vyplývá z ustanovení zákona č. 21/1992 Sb., o bankách, ve znění pozdějších předpisů. Tímto předmětem podnikání je:

- a) přijímání vkladů od veřejnosti,
- b) poskytování úvěrů,
- c) investování do cenných papírů na vlastní účet,
- d) finanční pronájem (finanční leasing),
- e) platební styk a zúčtování,
- f) vydávání a správa platebních prostředků, např. platebních karet, cestovních šeků,
- g) poskytování záruk,
- h) otevírání akreditivů,
- i) obstarávání inkasa,
- j) poskytování investičních služeb zahrnující:
  - hlavní investiční službu přijímání a předávání pokynů týkajících se investičních instrumentů na účet zákazníka, a to ve vztahu k investičním instrumentům,
  - hlavní investiční službu provádění pokynů týkajících se investičních instrumentů na cizí účet, a to ve vztahu k investičním instrumentům,
  - hlavní investiční službu obchodování s investičními instrumenty na vlastní účet, a to ve vztahu k investičním instrumentům,
  - hlavní investiční službu obhospodařování individuálních portfolií na základě volné úvahy v rámci smluvního ujednání se zákazníkem, je-li součástí tohoto portfolia některý z investičních instrumentů,
  - hlavní investiční službu upisování emise investičních instrumentů nebo její umístování, a to ve vztahu k investičním instrumentům,
  - doplňkovou investiční službu úschova a správa jednoho nebo několika investičních instrumentů, a to ve vztahu k investičním instrumentům,
  - doplňkovou investiční službu pronájem bezpečnostních schránek,
  - doplňkovou investiční službu poskytování úvěrů nebo půjček zákazníkovi za účelem provedení obchodu s investičními instrumenty, jestliže poskytovatel úvěru nebo půjčky je účastníkem tohoto obchodu, a to ve vztahu k investičním instrumentům,
  - doplňkovou investiční službu poradenská činnost týkající se struktury kapitálu, průmyslové strategie a s tím souvisejících otázek, jakož i poskytování porad a služeb týkajících se fúzí a koupí podniků,
  - doplňkovou investiční službu služby související s upisováním emisí, a to ve vztahu k investičním instrumentům,
  - doplňkovou investiční službu poradenská činnost týkající se investování do investičních instrumentů, a to ve vztahu k investičním instrumentům, -doplňkovou investiční službu provádění devizových operací souvisejících s poskytováním investičních služeb
- k) obchodování na vlastní účet nebo na účet klienta s devizovými hodnotami a se zlatem
- l) finanční makléřství,
- m) směnárenská činnost (nákup devizových prostředků),
- n) výkon funkce depozitáře,
- o) poskytování bankovních informací,
- p) pronájem bezpečnostních schránek,
- q) vydávání hypotečních zástavních listů,
- r) činnosti, které přímo souvisejí s činnostmi uvedeným v písmenech a) až q)

#### 2. Předmětem podnikání jsou dále činnosti vykonávané pro podniky pomocných bankovních služeb a finanční instituce pod kontrolou banky v tomto rozsahu:

- a) činnost účetních poradců, vedení účetnictví, vedení daňové evidence
- b) zprostředkování obchodu,
- c) inženýrská činnost v investiční výstavbě,
- d) správa a údržba nemovitostí,
- e) pořádání odborných kurzů, školení a jiných vzdělávacích akcí včetně lektorské činnosti,
- f) činnost podnikatelských, finančních, organizačních a ekonomických poradců.
- g) zpracování dat, služby databank, správa sítí

### II. Přehled činností skutečně vykonávaných

- a) přijímání vkladů od veřejnosti
- b) poskytování úvěrů
- c) investování do cenných papírů na vlastní účet
- d) finanční pronájem (finanční leasing)
- e) platební styk a zúčtování
- f) vydávání a správa platebních prostředků
- g) poskytování záruk
- h) otevírání akreditivů
- i) obstarávání inkasa
- j) poskytování investičních služeb:
  - 1. Hlavní investiční služby:
    - přijímání a předávání pokynů týkajících se investičních instrumentů na účet zákazníka,
    - provádění pokynů týkajících se investičních instrumentů na cizí účet,
    - obchodování s investičními instrumenty na vlastní účet,
    - obhospodařování individuálních portfolií na základě volné úvahy v rámci smluvního ujednání se zákazníkem, je-li součástí tohoto portfolia některý z investičních instrumentů, a
    - upisování emise investičních instrumentů nebo její umístění.
  - 2. Doplňkové investiční služby:
    - úschova a správa jednoho nebo několika investičních instrumentů,
    - pronájem bezpečnostních schránek,
    - poskytování úvěrů nebo půjček zákazníkovi za účelem provedení obchodu s investičními instrumenty, jestliže poskytovatel úvěru nebo půjčky je účastníkem tohoto obchodu,
    - poradenská činnost týkající se struktury kapitálu, průmyslové strategie a s tím souvisejících otázek, jakož i poskytování porad a služeb týkajících se fúzí a koupí podniků,
    - služby související s upisováním emisí investičních instrumentů,
    - poradenská činnost týkající se investování do investičních instrumentů, a
    - provádění devizových operací souvisejících s poskytováním investičních služeb.
- k) vydávání hypotečních zástavních listů
- l) finanční makléřství
- m) výkon funkce depozitáře
- n) směnárenskou činnost (nákup devizových prostředků)
- o) poskytování bankovních informací
- p) obchodování na vlastní účet nebo na účet klienta s devizovými hodnotami a se zlatem
- q) pronájem bezpečnostních schránek
- r) činnosti, které přímo souvisejí s činnostmi uvedenými v bankovní licenci Komerční banky

### **III. Přehled činností, jejichž vykonávání nebo poskytování bylo ČNB omezeno nebo vyloučeno**

Výkon nebo poskytování shora uvedených činností není omezen nebo vyloučeno ČNB.

## 5. Údaje o finanční situaci banky

tis.Kč

a) ROZVAHA		II/2009	I/2009	IV/2008	III/2008
<b>1-14</b>	<b>AKTIVA CELKEM</b>	<b>591 072 757</b>	<b>600 854 177</b>	<b>610 647 532</b>	<b>602 180 851</b>
<b>1.</b>	<b>Pokladní hotovost a pohledávky vůči centrálním bankám</b>	<b>95 410 221</b>	<b>101 229 915</b>	<b>103 775 976</b>	<b>95 798 748</b>
<b>2.</b>	<b>Finanční aktiva k obchodování</b>	<b>31 388 927</b>	<b>36 384 526</b>	<b>43 997 247</b>	<b>37 992 691</b>
2.1	Deriváty k obchodování s kladnou reálnou hodnotou	14 127 974	20 049 118	18 196 310	11 558 348
2.2	Kapitálové nástroje k obchodování	11 214	75 812	214 863	191 914
2.3	Dluhové cenné papíry k obchodování	17 249 739	16 259 596	25 586 074	26 242 429
2.4	Pohledávky k obchodování	0	0	0	0
<b>3.</b>	<b>Finanční aktiva v reálné hodnotě vykázané do zisku/ztráty</b>	<b>0</b>	<b>0</b>	<b>0</b>	<b>0</b>
3.1	Kapitálové nástroje v reálné hodnotě vykázané do zisku/ztráty	0	0	0	0
3.2	Dluhové cenné papíry v reálné hodnotě vykázané do zisku/ztráty	0	0	0	0
3.3	Pohledávky v reálné hodnotě vykázané do zisku/ztráty	0	0	0	0
<b>4.</b>	<b>Realizovatelná finanční aktiva</b>	<b>58 496 801</b>	<b>50 544 065</b>	<b>45 859 998</b>	<b>37 767 848</b>
4.1	Kapitálové nástroje realizovatelné	765 343	848 207	825 478	914 723
4.2	Dluhové cenné papíry realizovatelné	57 731 458	49 695 858	45 034 520	36 853 125
4.3	Pohledávky realizovatelné	0	0	0	0
<b>5.</b>	<b>Úvěry a jiné pohledávky</b>	<b>361 424 805</b>	<b>368 429 839</b>	<b>370 945 372</b>	<b>388 714 048</b>
5.1	Dluhové cenné papíry neobchodovatelné	9 216 411	10 290 455	10 191 669	11 336 172
5.2	Pohledávky	352 208 394	358 139 384	360 753 703	377 377 876
<b>6.</b>	<b>Finanční investice držené do splatnosti</b>	<b>1 303 613</b>	<b>1 441 323</b>	<b>1 416 851</b>	<b>1 290 302</b>
6.1	Dluhové cenné papíry držené do splatnosti	1 303 613	1 441 323	1 416 851	1 290 302
6.2	Pohledávky držené do splatnosti	0	0	0	0
<b>7.</b>	<b>Zajišťovací deriváty s kladnou reálnou hodnotou</b>	<b>7 777 184</b>	<b>7 294 346</b>	<b>9 146 536</b>	<b>5 245 350</b>
<b>8.</b>	<b>Kladné změny reálné hodnoty portfolia zajišťovacích nástrojů</b>	<b>0</b>	<b>0</b>	<b>0</b>	<b>0</b>
<b>9.</b>	<b>Hmotný majetek</b>	<b>7 143 913</b>	<b>7 282 317</b>	<b>7 408 932</b>	<b>7 281 184</b>
9.1	Pozemky, budovy a zařízení	7 143 913	7 282 317	7 408 932	7 281 184
9.2	Investice do nemovitostí	0	0	0	0
<b>10.</b>	<b>Nehmotný majetek</b>	<b>3 247 427</b>	<b>3 214 164</b>	<b>3 152 676</b>	<b>2 937 634</b>
10.1	Goodwill	0	0	0	0
10.2	Ostatní nehmotný majetek	3 247 427	3 214 164	3 152 676	2 937 634
<b>11.</b>	<b>Účasti v přidružených a ovládaných osobách a ve spol. podnicích</b>	<b>23 526 188</b>	<b>23 577 398</b>	<b>23 577 398</b>	<b>23 577 398</b>
<b>12.</b>	<b>Daňové pohledávky</b>	<b>43 985</b>	<b>0</b>	<b>0</b>	<b>0</b>
12.1	Pohledávky ze splatné daně	0	0	0	0
12.2	Pohledávky z odložené daně	43 985	0	0	0
<b>13.</b>	<b>Ostatní aktiva</b>	<b>931 379</b>	<b>1 033 427</b>	<b>952 873</b>	<b>1 117 469</b>
<b>14.</b>	<b>Neoběžná aktiva a vyřazované skupiny určené k prodeji</b>	<b>378 314</b>	<b>422 857</b>	<b>413 673</b>	<b>458 179</b>

a) ROZVAHA (pokračování)		II/2009	I/2009	IV/2008	III/2008
<b>1-19</b>	<b>ZÁVAZKY A VLASTNÍ KAPITÁL CELKEM</b>	<b>591 072 757</b>	<b>600 854 177</b>	<b>610 647 532</b>	<b>602 180 851</b>
<b>1-11</b>	<b>ZÁVAZKY CELKEM</b>	<b>536 268 417</b>	<b>541 571 663</b>	<b>551 670 931</b>	<b>547 867 508</b>
<b>1.</b>	<b>Vklady, úvěry a ostatní finanční závazky vůči centrálním bankám</b>	<b>1 494</b>	<b>1 548</b>	<b>1 330</b>	<b>1 240</b>
<b>2.</b>	<b>Finanční závazky k obchodování</b>	<b>14 921 660</b>	<b>21 141 748</b>	<b>20 145 727</b>	<b>11 972 540</b>
2.1	Deriváty k obchodování se zápornou reálnou hodnotou	13 944 101	19 456 062	19 198 699	11 079 523
2.2	Závazky z krátkých prodejů	977 559	1 685 686	947 028	893 017
2.3	Vklady, úvěry a ostatní finanční závazky k obchodování	0	0	0	0
2.4	Emitované dluhové cenné papíry určené k odkupu v krátkém období	0	0	0	0
<b>3.</b>	<b>Finanční závazky v reálné hodnotě vykázané do zisku/ztráty</b>	<b>0</b>	<b>0</b>	<b>0</b>	<b>0</b>
3.1	Vklady, úvěry a ost. fin. závazky v reálné hod. vykázané do zisku/ztráty	0	0	0	0
3.2	Emitované dluh.cenné papíry v reál. hod. vykázané do zisku nebo ztráty	0	0	0	0
3.3	Podřízené závazky v reálné hodnotě vykázané do zisku nebo ztráty	0	0	0	0
<b>4.</b>	<b>Finanční závazky v naběhlé hodnotě</b>	<b>501 972 311</b>	<b>503 799 661</b>	<b>516 092 781</b>	<b>518 899 930</b>
4.1	Vklady, úvěry a ostatní finanční závazky v naběhlé hodnotě	433 096 848	430 126 472	437 166 505	432 722 532
4.1.1	Vklady a ost. fin. závazky v naběhlé hodnotě vůči úvěr. institucím	18 010 503	13 880 263	10 092 457	12 358 838
4.1.2	Vklady a ost. fin. záv. v naběhlé hod. vůči jin. osobám než úvěr. inst.	412 233 506	413 982 259	423 878 417	415 823 344
4.1.3	Ostatní finanční závazky v naběhlé hodnotě sektorově nečleněné	2 852 839	2 263 950	3 195 631	4 540 350
4.2	Emitované dluhové cenné papíry v naběhlé hodnotě	62 873 990	67 670 989	72 923 143	80 174 698
4.3	Podřízené závazky v naběhlé hodnotě	6 001 473	6 002 200	6 003 133	6 002 700
<b>5.</b>	<b>Finanční závazky spojené s převáděnými aktivy</b>	<b>0</b>	<b>0</b>	<b>0</b>	<b>0</b>
<b>6.</b>	<b>Zajišťovací deriváty se zápornou reálnou hodnotou</b>	<b>5 014 209</b>	<b>5 358 706</b>	<b>5 224 805</b>	<b>3 003 191</b>
<b>7.</b>	<b>Záporné změny reál. hodnoty portfolia zajišťovaných nástrojů</b>	<b>0</b>	<b>0</b>	<b>0</b>	<b>0</b>
<b>8.</b>	<b>Rezervy</b>	<b>1 869 712</b>	<b>2 001 365</b>	<b>2 062 385</b>	<b>1 817 850</b>
<b>9.</b>	<b>Daňové závazky</b>	<b>0</b>	<b>169 705</b>	<b>677 032</b>	<b>182 762</b>
9.1	Závazky ze splatné daně	0	0	0	0
9.2	Závazky z odložené daně	0	169 705	677 032	182 762
<b>10.</b>	<b>Ostatní závazky</b>	<b>12 489 031</b>	<b>9 098 930</b>	<b>7 466 871</b>	<b>11 989 995</b>
<b>11.</b>	<b>Závazky spojené s vyřazovanými skupinami určenými k prodeji</b>	<b>0</b>	<b>0</b>	<b>0</b>	<b>0</b>
<b>12-19</b>	<b>VLASTNÍ KAPITÁL CELKEM</b>	<b>54 804 340</b>	<b>59 282 514</b>	<b>58 976 601</b>	<b>54 313 343</b>
<b>12.</b>	<b>Základní kapitál</b>	<b>19 004 926</b>	<b>19 004 926</b>	<b>19 004 926</b>	<b>19 004 926</b>
<b>13.</b>	<b>Emisní ážio</b>	<b>133 782</b>	<b>133 782</b>	<b>133 782</b>	<b>131 694</b>
<b>14.</b>	<b>Další vlastní kapitál</b>	<b>0</b>	<b>0</b>	<b>0</b>	<b>0</b>
<b>15.</b>	<b>Fondy z přecenění a ostatní oceňovací rozdíly</b>	<b>1 690 113</b>	<b>2 544 335</b>	<b>4 557 417</b>	<b>2 951 157</b>
<b>16.</b>	<b>Rezervní fondy</b>	<b>4 188 535</b>	<b>3 878 837</b>	<b>3 878 837</b>	<b>3 878 837</b>
<b>17.</b>	<b>Nerozdělený zisk (neuhrazená ztráta) z předchozích období</b>	<b>24 422 295</b>	<b>31 552 019</b>	<b>19 756 551</b>	<b>19 756 551</b>
<b>18.</b>	<b>Vlastní akcie</b>	<b>-150 379</b>	<b>-150 379</b>	<b>-150 379</b>	<b>-150 379</b>
<b>19.</b>	<b>Zisk (ztráta) za běžné účetní období</b>	<b>5 515 068</b>	<b>2 318 994</b>	<b>11 795 467</b>	<b>8 740 557</b>



b) VÝKAZ ZISKU A ZTRÁTY		II/2009	I/2009	IV/2008	III/2008
<b>1.</b>	<b>Zisk z finanční a provozní činnosti</b>	<b>14 914 207</b>	<b>7 118 190</b>	<b>29 238 531</b>	<b>21 096 723</b>
1.1	Úrokové výnosy	16 862 434	8 506 021	37 611 163	27 830 024
1.2	Úrokové náklady	-8 020 117	-4 113 782	-20 479 980	-15 236 429
1.3	Výnosy z dividend	753 565	199	459 109	337 681
1.4	Výnosy z poplatků a provizí	4 227 093	2 077 384	8 750 113	6 560 307
1.5	Náklady na poplatky a provize	-520 855	-241 391	-959 910	-707 721
1.6	Realizované zisky/ztráty z fin.aktiv a záv.nevykáz. v RH do zisku/ztráty	-158 824	-182 653	470 168	-13 123
1.7	Zisk (ztráta) z finančních aktiv a závazků k obchodování	1 950 536	220 226	2 242 164	3 730 025
1.8	Zisk (ztráta) z finan. aktiv a závazků v RH vykázané do zisku/ztráty	1 095 006	-4 656	6 518	-2 030
1.9	Zisk (ztráta) ze zajišťovacího účetnictví	68 088	-4 763	-2 071	17 029
1.10	Kurzové rozdíly	-1 089 348	975 897	1 601 575	-987 244
1.11	Zisk (ztráta) z odúčtování aktiv jiných než držených k prodeji	-1 861	-699	110 351	23 338
1.12	Ostatní provozní výnosy	93 171	47 082	180 438	115 883
1.13	Ostatní provozní náklady	-344 681	-160 675	-751 107	-571 017
<b>2.</b>	<b>Správní náklady</b>	<b>-5 214 898</b>	<b>-2 603 933</b>	<b>-10 938 074</b>	<b>-7 978 825</b>
2.1	Náklady na zaměstnance	-2 934 098	-1 475 135	-5 827 882	-4 340 596
2.2	Ostatní správní náklady	-2 280 800	-1 128 798	-5 110 192	-3 638 229
<b>3.</b>	<b>Odpisy</b>	<b>-700 811</b>	<b>-332 966</b>	<b>-1 545 553</b>	<b>-1 141 705</b>
<b>4.</b>	<b>Tvorba rezerv</b>	<b>31 758</b>	<b>15 748</b>	<b>-296 767</b>	<b>-149 120</b>
<b>5.</b>	<b>Ztráty ze znehodnocení</b>	<b>-2 342 761</b>	<b>-1 333 282</b>	<b>-1 795 936</b>	<b>-952 982</b>
5.1	Ztráty ze znehodnocení finan. aktiv nevykázaných v RH do zisku/ztráty	-2 430 099	-1 333 282	-2 055 586	-1 094 680
5.2	Ztráty ze znehodnocení nefinančních aktiv	87 338	0	259 650	141 698
<b>6.</b>	<b>Negativní goodwill bezprostředně zahrnutý do výkazu zisku/ztráty</b>	<b>0</b>	<b>0</b>	<b>0</b>	<b>0</b>
<b>7.</b>	<b>Podíl na zisku/ztrátě přidruž. a ovládaných osob a spol. podniků</b>	<b>0</b>	<b>0</b>	<b>0</b>	<b>0</b>
<b>8.</b>	<b>Zisk nebo ztráta z neoběžných aktiv a vyřazovaných skupin</b>	<b>-38 191</b>	<b>19 761</b>	<b>-68 545</b>	<b>-39 494</b>
<b>1-8</b>	<b>Zisk nebo ztráta z pokračujících činností před zdaněním</b>	<b>6 649 304</b>	<b>2 883 518</b>	<b>14 593 656</b>	<b>10 834 597</b>
<b>9.</b>	<b>Náklady na daň z příjmů</b>	<b>-1 134 236</b>	<b>-564 524</b>	<b>-2 798 189</b>	<b>-2 094 040</b>
<b>10.</b>	<b>Zisk nebo ztráta po zdanění</b>	<b>5 515 068</b>	<b>2 318 994</b>	<b>11 795 467</b>	<b>8 740 557</b>
10.1	Zisk nebo ztráta z pokračujících činností po zdanění	5 515 068	2 318 994	11 795 467	8 740 557
10.2	Zisk nebo ztráta z ukončované činnosti po zdanění	0	0	0	0

## c) Informace o pohledávkách z fin. činností bez selhání a se selháním

II/2009

I/2009

IV/2008

III/2008

## Hodnota před znehodnocením

<b>Pohledávky z finančních činností celkem</b>	<b>362 991 505</b>	<b>368 108 436</b>	<b>367 289 860</b>	<b>382 789 274</b>
<b>Pohledávky za úvěrovými institucemi</b>	<b>29 820 833</b>	<b>37 702 276</b>	<b>38 423 901</b>	<b>61 477 544</b>
<b>Pohledávky bez selhání</b>	<b>29 820 833</b>	<b>37 702 276</b>	<b>38 423 901</b>	<b>61 477 544</b>
Standardní	29 588 898	37 431 233	38 393 266	61 448 464
Sledované	231 935	271 043	30 635	29 080
<b>Pohledávky se selháním</b>	<b>0</b>	<b>0</b>	<b>0</b>	<b>0</b>
Nestandardní	0	0	0	0
Pochybné	0	0	0	0
Ztrátové	0	0	0	0
<b>Pohledávky za jinými osobami než úvěrovými institucemi</b>	<b>333 170 672</b>	<b>330 406 160</b>	<b>328 865 959</b>	<b>321 311 730</b>
<b>Pohledávky bez selhání</b>	<b>311 638 083</b>	<b>311 905 176</b>	<b>312 916 682</b>	<b>308 278 952</b>
Standardní	297 312 924	297 921 740	299 827 797	296 081 277
Sledované	14 325 159	13 983 436	13 088 885	12 197 675
<b>Pohledávky se selháním</b>	<b>21 532 589</b>	<b>18 500 984</b>	<b>15 949 277</b>	<b>13 032 778</b>
Nestandardní	7 696 399	5 571 535	4 889 825	2 790 010
Pochybné	2 159 607	2 024 676	1 531 904	2 057 231
Ztrátové	11 676 583	10 904 773	9 527 548	8 185 537

## Účetní hodnota (netto)

<b>Pohledávky z finančních činností celkem</b>	<b>350 354 326</b>	<b>356 360 313</b>	<b>356 957 370</b>	<b>373 564 526</b>
<b>Pohledávky za úvěrovými institucemi</b>	<b>29 820 264</b>	<b>37 701 677</b>	<b>38 423 169</b>	<b>61 477 544</b>
<b>Pohledávky bez selhání</b>	<b>29 820 264</b>	<b>37 701 677</b>	<b>38 423 169</b>	<b>61 477 544</b>
Standardní	29 588 898	37 431 233	38 393 266	61 448 464
Sledované	231 366	270 444	29 903	29 080
<b>Pohledávky se selháním</b>	<b>0</b>	<b>0</b>	<b>0</b>	<b>0</b>
Nestandardní	0	0	0	0
Pochybné	0	0	0	0
Ztrátové	0	0	0	0
<b>Pohledávky za jinými osobami než úvěrovými institucemi</b>	<b>320 534 062</b>	<b>318 658 636</b>	<b>318 534 201</b>	<b>312 086 982</b>
<b>Pohledávky bez selhání</b>	<b>310 626 385</b>	<b>310 934 903</b>	<b>311 986 327</b>	<b>307 517 888</b>
Standardní	297 312 924	297 921 740	299 827 797	296 081 277
Sledované	13 313 461	13 013 163	12 158 530	11 436 611
<b>Pohledávky se selháním</b>	<b>9 907 677</b>	<b>7 723 733</b>	<b>6 547 874</b>	<b>4 569 094</b>
Nestandardní	6 464 405	4 675 524	4 027 300	2 152 165
Pochybné	1 364 772	1 232 176	944 911	1 253 797
Ztrátové	2 078 500	1 816 033	1 575 663	1 163 132

## Opravné položky k jednotlivým pohledávkám

<b>Pohledávky z finančních činností celkem</b>	<b>12 637 179</b>	<b>11 748 123</b>	<b>10 332 490</b>	<b>9 224 748</b>
<b>Pohledávky za úvěrovými institucemi</b>	<b>569</b>	<b>599</b>	<b>732</b>	<b>0</b>
<b>Pohledávky bez selhání</b>	<b>569</b>	<b>599</b>	<b>732</b>	<b>0</b>
Standardní	0	0	0	0
Sledované	569	599	732	0
<b>Pohledávky se selháním</b>	<b>0</b>	<b>0</b>	<b>0</b>	<b>0</b>
Nestandardní	0	0	0	0
Pochybné	0	0	0	0
Ztrátové	0	0	0	0
<b>Pohledávky za jinými osobami než úvěrovými institucemi</b>	<b>12 636 610</b>	<b>11 747 524</b>	<b>10 331 758</b>	<b>9 224 748</b>
<b>Pohledávky bez selhání</b>	<b>1 011 698</b>	<b>970 273</b>	<b>930 355</b>	<b>761 064</b>
Standardní	0	0	0	0
Sledované	1 011 698	970 273	930 355	761 064
<b>Pohledávky se selháním</b>	<b>11 624 912</b>	<b>10 777 251</b>	<b>9 401 403</b>	<b>8 463 684</b>
Nestandardní	1 231 994	896 011	862 525	637 845
Pochybné	794 835	792 500	586 993	803 434
Ztrátové	9 598 083	9 088 740	7 951 885	7 022 405

	tis.Kč			
d) Informace o pohledávkách bez znehodnocení a se znehodnocením	II/2009	I/2009	IV/2008	III/2008

#### Pohledávky bez znehodnocení

Pohledávky oceňované naběhlou hodnotou	423 068 888	436 616 740	441 669 043	453 658 362
Pohledávky oceňované reálnou hodnotou	0	0	0	0
<b>Pohledávky bez znehodnocení - netto účetní hodnota</b>	<b>423 068 888</b>	<b>436 616 740</b>	<b>441 669 043</b>	<b>453 658 362</b>

#### Pohledávky se znehodnocením

Pohledávky oceňované naběhlou hodnotou	30 736 618	28 240 246	26 252 133	22 862 798
Pohledávky oceňované reálnou hodnotou	0	0	0	0
<b>Hodnota před znehodnocením</b>	<b>30 736 618</b>	<b>28 240 246</b>	<b>26 252 133</b>	<b>22 862 798</b>
Opravné položky u pohledávek oceňovaných naběhlou hodnotou	12 889 793	11 991 513	10 575 874	9 295 462
Kumulované ztráta u pohledávek oceňovaných reálnou hodnotou	0	0	0	0
<b>Opravné položky a kumulovaná ztráta celkem</b>	<b>12 889 793</b>	<b>11 991 513</b>	<b>10 575 874</b>	<b>9 295 462</b>
Pohledávky oceňované naběhlou hodnotou	17 846 825	16 248 733	15 676 259	13 567 336
Pohledávky oceňované reálnou hodnotou	0	0	0	0
<b>Pohledávky se znehodnocením - netto účetní hodnota</b>	<b>17 846 825</b>	<b>16 248 733</b>	<b>15 676 259</b>	<b>13 567 336</b>

	tis.Kč			
e) Informace o restrukturalizovaných pohledávkách	II/2009	I/2009	IV/2008	III/2008

Pohledávky oceňované naběhlou hodnotou	470 683	148 375	195 172	241 057
Pohledávky oceňované reálnou hodnotou	0	0	0	0
<b>Restrukturalizované pohledávky v hodnotě před znehodnocením</b>	<b>470 683</b>	<b>148 375</b>	<b>195 172</b>	<b>241 057</b>

	tis.Kč			
f) Informace o derivátech	II/2009	I/2009	IV/2008	III/2008

#### Deriváty k obchodování - aktiva

Reálná hodnota	14 127 974	20 049 118	18 196 310	11 558 348
Jmenovitá (pomyslná) hodnota	853 869 272	1 032 097 228	1 063 511 574	1 295 540 334

#### Deriváty k obchodování - závazky

Reálná hodnota	13 944 101	19 456 062	19 198 699	11 079 523
Jmenovitá (pomyslná) hodnota	853 418 050	1 030 850 697	1 064 173 703	1 294 978 418

#### Deriváty zajišťovací - aktiva

Reálná hodnota	7 777 184	7 294 346	9 146 536	5 245 350
Jmenovitá (pomyslná) hodnota	310 871 866	275 758 914	267 050 824	261 241 294

#### Deriváty zajišťovací - závazky

Reálná hodnota	5 014 209	5 358 705	5 224 805	3 003 192
Jmenovitá (pomyslná) hodnota	309 238 574	275 758 914	267 050 824	261 241 294

	%, tis.Kč			
g) Poměrové ukazatele	II/2009	I/2009	IV/2008	III/2008

Kapitálová přiměřenost	15,45%	14,26%	14,19%	14,76%
Rentabilita průměrných aktiv (ROAA)	1,72%	1,46%	1,85%	1,85%
Rentabilita průměrného původního kapitálu (ROAE)	26,55%	23,52%	30,48%	30,31%
Aktiva na jednoho zaměstnance	73 755	73 697	75 641	74 926
Správní náklady na jednoho zaměstnance	1 301	1 278	1 355	1 324
Zisk nebo ztráta po zdanění na jednoho zaměstnance	1 376	1 138	1 461	1 450

## 6. Údaje o plnění pravidel obezřetného podnikání

### Údaje o kapitálu na konsolidovaném základě

#### a) Souhrnná informace o podmínkách a hlavních charakteristikách kapitálu a jeho složek

Základní kapitál Banky je plně upsán a splacen, činí 19 005 mil. Kč a je rozdělen na 38 009 852 ks kmenových akcií na majitele v nominální hodnotě 500 Kč na akcii. Akcie jsou v zaknihované podobě a jsou obchodovány na veřejných trzích.

Banka přijala podřízený dluh v celkovém objemu 6 mld. Kč, který je úročen proměnlivou sazbou vázanou na jednoměsíční PRIBOR a má jednorázovou desetiletou splatnost k 27.12.2016 s opcí Banky na předčasné splacení po pěti letech a poté ke kterémukoliv datu úrokové platby. Podřízený dluh je součástí dodatkového kapitálu Tier 2.

Banka stanovuje kapitál na individuálním i konsolidovaném základě.

	tis.Kč			
	II/2009	I/2009	IV/2008	III/2008
<b>b) Souhrnná výše původního kapitálu (tier 1)</b>	<b>43 960 664</b>	<b>37 585 282</b>	<b>37 623 527</b>	<b>37 921 918</b>
v tom: splacený základní kapitál zapsaný v obchodním rejstříku	19 004 926	19 004 926	19 004 926	19 004 926
vlastní akcie a podíly	-150 379	-150 379	-150 379	-150 379
emisní ážio	149 386	149 385	149 386	147 298
povinné rezervní fondy	3 788 565	3 470 937	3 474 203	3 470 108
ostatní fondy z rozdělení zisku	1 089 210	1 089 210	1 089 210	1 089 210
nerozdělený zisk z předchozího období	26 813 102	20 790 371	20 790 371	20 785 320
goodwill z konsolidace	-3 404 897	-3 404 897	-3 404 897	-3 404 897
výsledné kurzové rozdíly z konsolidace	-10 017	24 054	4 097	-20 564
menšinové podíly	1 176 632	1 151 291	1 132 110	1 124 609
goodwill jiný než z konsolidace	-146 418	-146 418	-146 418	-146 418
nehmotný majetek jiný než goodwill	-3 594 869	-3 559 754	-3 504 273	-3 257 913
negativní oceňovací rozdíl ze změn RH realiz. kapitál. nástrojů	-754 577	-833 444	-814 809	-719 382
<b>c) Souhrnná výše dodatkového kapitálu (tier 2)</b>	<b>6 000 000</b>	<b>6 000 000</b>	<b>6 000 000</b>	<b>6 000 000</b>
<b>d) Souhrnná výše kapitálu na krytí tržního rizika (tier 3)</b>	<b>0</b>	<b>0</b>	<b>0</b>	<b>0</b>
<b>e) Souhrnná výše odčitatelných položek od původního a dodatkového kapitálu</b>	<b>3 371 901</b>	<b>2 845 061</b>	<b>2 847 210</b>	<b>3 053 364</b>
z toho: nedostatek v krytí očekávaných úvěrových ztrát u IRB	2 097 007	1 620 638	1 601 298	1 657 516
<b>f) Souhrnná výše kapitálu po zohlednění odčitatelných položek od původního a dodatkového kapitálu a stanovených limitů položek kapitálu</b>	<b>46 588 763</b>	<b>40 740 221</b>	<b>40 776 317</b>	<b>40 868 554</b>

### Údaje o kapitálových požadavcích na konsolidovaném základě

#### a) Souhrnná informace o přístupu povinné osoby k posuzování dostatečnosti vnitřně stanoveného kapitálu vzhledem k současným budoucím činnostem ( vnitřně stanovená a udržovaná kapitálová přiměřenost)

Systém vnitřně stanoveného kapitálu (SVSK) je ve Skupině pojímán jako nedílná součást vnitřního řídicího a kontrolního systému, jež zabezpečuje strategické plánování kapitálové přiměřenosti ve vztahu k rizikovému profilu Skupiny, a obsahuje :

- Hodnověrné procesy řízení rizik, které přiměřeně rozpoznávají, měří, shrnují a monitorují rizikové požadavky.
- Odpovídající proces hodnocení rizikových požadavků, který zahrnuje všechny klíčové prvky kapitálového plánování a řízení.

V rámci SVSK Skupina identifikuje podstupovaná rizika včetně jejich definice, metodiky měření a řízení, ekonomických kapitálových požadavků a stresového testování. Stresové testování je obecně založeno na vlastní metodice globálních ekonomických scénářů.

Pro účely SVSK Skupiny používá následující principy:

- Ekonomická spotřeba kapitálu je založena na metodě Pilíř 1 Plus, kdy ekonomický kapitál je roven regulatornímu kapitálu definovanému v rámci Pilíře 1 pro ty druhy rizik, které jsou Pilířem 1 pokryty. Rizika, která nejsou pokryta v rámci Pilíře 1, jsou dále analyzována a dle jejich charakteristik buď pokryta kapitálem stanoveným vlastní metodikou Skupiny nebo jsou jejich dopady ošetřeny kvalitativními opatřeními.
- Veškerá relevantní rizika Skupiny v definovaném horizontu testuje na případné stresové změny v závislosti na Skupinou stanovených globálních ekonomických scénářích, které umožňují provázat budoucí vývoj makroekonomického prostředí s podstupovanými riziky a současně umožňují sledovat dopad rizik v agregované formě, protože scénáře stanovují jednotné předpoklady o budoucím vývoji pro všechna rizika najednou.
- Kapitálové plánování zohledňuje očekávaný budoucí vývoj Skupiny a je postaveno na procesu vyčíslení a řízení budoucích kapitálových potřeb dle kategorií rizik a stejně tak na předpokládané tvorbě kapitálu v budoucnosti z vytvářených zisků.

SVSK je uplatňován v rámci finanční Skupiny tak, aby byla pokryta všechna významná rizika, která vyplývají z činnosti jednotek Skupiny.

## b) Výše kapitálových požadavků

	tis.Kč			
	II/2009	I/2009	IV/2008	III/2008
<b>Kapitálové požadavky celkem</b>	<b>27 326 216</b>	<b>27 004 839</b>	<b>26 884 454</b>	<b>26 159 350</b>
<b>k úvěrovému riziku celkem</b>	<b>23 321 988</b>	<b>23 133 115</b>	<b>22 990 696</b>	<b>22 120 174</b>
<b>k úvěrovému riziku při STA v IRB k expozicím celkem</b>	<b>3 304 718</b>	<b>3 211 769</b>	<b>3 206 897</b>	<b>3 026 099</b>
v tom: k expozicím vůči centrálním vládám a bankám	770	5 611	16 882	783
k expozicím vůči institucím	34 388	19 037	25 468	23 999
k podnikovým expozicím	866 663	873 629	880 196	793 535
k retailovým expozicím	2 387 696	2 299 691	2 270 440	2 195 751
k ostatním expozicím	15 201	13 801	13 911	12 031
<b>k úvěrovému riziku při IRB celkem</b>	<b>20 017 270</b>	<b>19 921 346</b>	<b>19 783 799</b>	<b>19 094 075</b>
v tom: k expozicím vůči centrálním vládám a bankám	719 931	662 489	588 693	535 191
k expozicím vůči institucím	2 294 181	2 242 958	2 236 597	2 234 649
k podnikovým expozicím	13 283 117	13 209 206	12 788 492	11 999 876
k retailovým expozicím	2 464 534	2 431 561	2 472 704	2 699 213
k akciovým expozicím (zjednodušená metoda rizikové váhy)	215 949	217 132	241 852	276 247
v tom: k expozicím kót. na regulovaných trzích	0	0	0	5 986
k ostatním akciovým expozicím	215 949	217 132	241 852	270 261
k sekuritizovaným expozicím	63 731	73 800	73 090	43 549
k ostatním expozicím	975 827	1 084 200	1 382 371	1 305 350
<b>k vypořádacímu riziku</b>	<b>3</b>	<b>0</b>	<b>43</b>	<b>0</b>
<b>k pozičnímu, měnovému a komoditnímu riziku</b>	<b>748 528</b>	<b>891 014</b>	<b>913 005</b>	<b>1 058 466</b>
<b>k operačnímu riziku</b>	<b>3 255 697</b>	<b>2 980 710</b>	<b>2 980 710</b>	<b>2 980 710</b>

Jiné kapitálové požadavky banka nevykazuje.