

KOMERČNÍ BANKA, a. s.

Prezentace hospodářských výsledků za 1. pololetí 2000 (podle IAS)

Praha, 31. července 2000

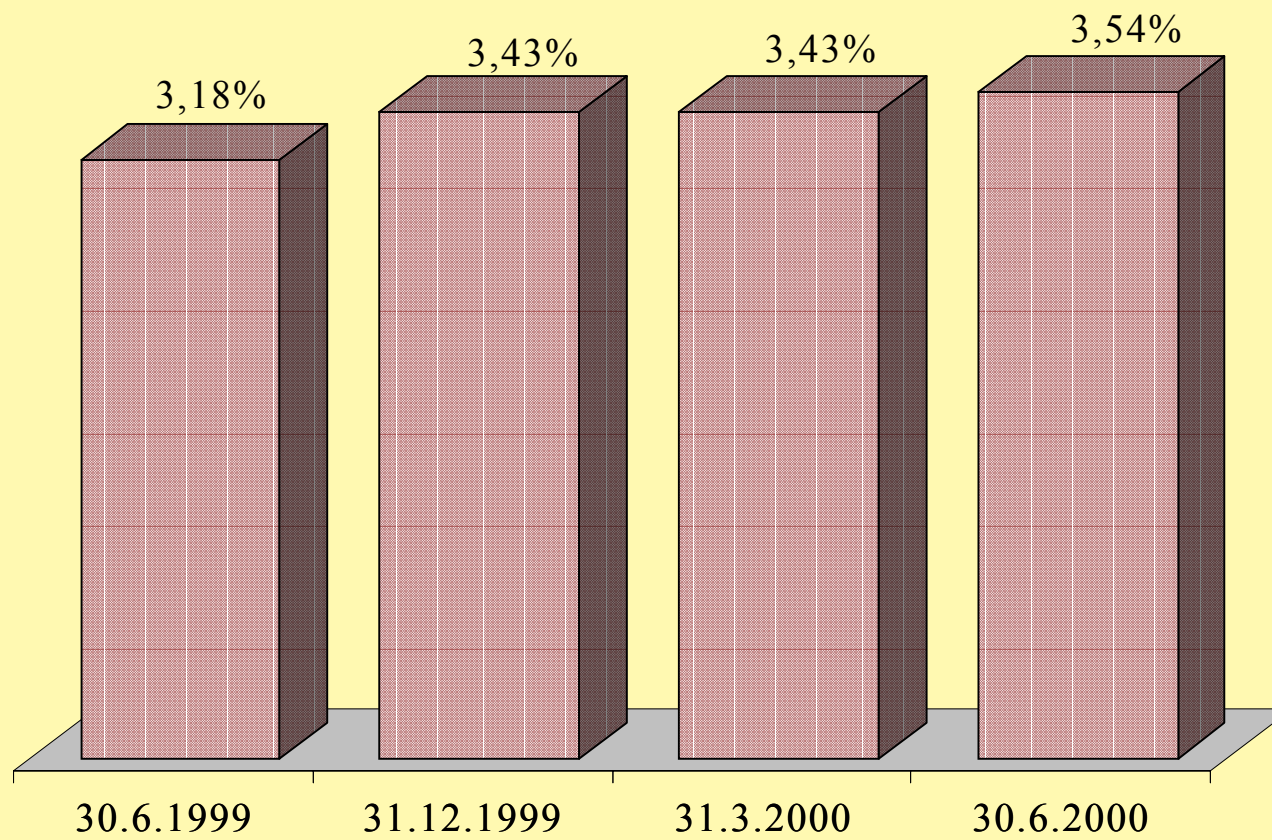
Výkaz zisků a ztrát

mil. Kč	30.6.2000	30.6.1999	změna
Čisté úrokové výnosy	6 050	5 620	7,7%
Čisté poplatky a provize	1 661	2 199	-24,5%
Zisk z obchodování	1 887	1 391	35,7%
Ostatní výnosy	935	760	23,0%
Čisté provozní výnosy	10 533	9 970	5,6%
Provozní náklady	-4 633	-4 657	-0,5%
Odpisy a tvorba ostatních rezerv	-1 104	-1 379	-19,9%
Náklady na restrukturalizaci	-183	-	-
Zisk před tvorbou rezerv na ztráty z úvěrů a daní z příjmů	4 613	3 934	17,3%
Tvorba rezerv na ztráty z úvěrů	-3 895	-9 050	-57,0%
Zisk před zdaněním	718	-5 116	-
Daň z příjmů	-1 350	-3	-
Čistý zisk / ztráta	-632	-5 119	-

Struktura čistých úrokových výnosů

mil. Kč	30.6.2000	30.6.1999	změna
<i>Přijaté úroky</i>	14 555	17 699	-17,8%
- z cenných papírů	888	1 925	-53,9%
- od bank	5 587	4 958	12,7%
- od klientů	8 080	10 816	-25,3%
<i>Placené úroky</i>	8 505	12 079	-29,6%
- z cenných papírů	1 172	1 710	-31,5%
- bankám	2 117	3 493	-39,4%
- klientům	5 216	6 876	-24,1%
<i>Čisté úrokové výnosy</i>	6 050	5 620	7,7%

Čistá úroková marže



Struktura čistých poplatků a provizí

mil. Kč	30.6.2000	30.6.1999	změna
<i>Přijaté poplatky</i>	2 384	2 389	-0,2%
- z cenných papírů	47	25	88,0%
- od bank	37	54	-31,5%
- od klientů	2 300	2 310	-0,4%
<i>Placené poplatky</i>	723	190	280,5%
- z cenných papírů	8	46	-82,6%
- bankám	66	71	-7,0%
- klientům	649	73	789,0%
<i>Čisté poplatky a provize</i>	1 661	2 199	-24,5%

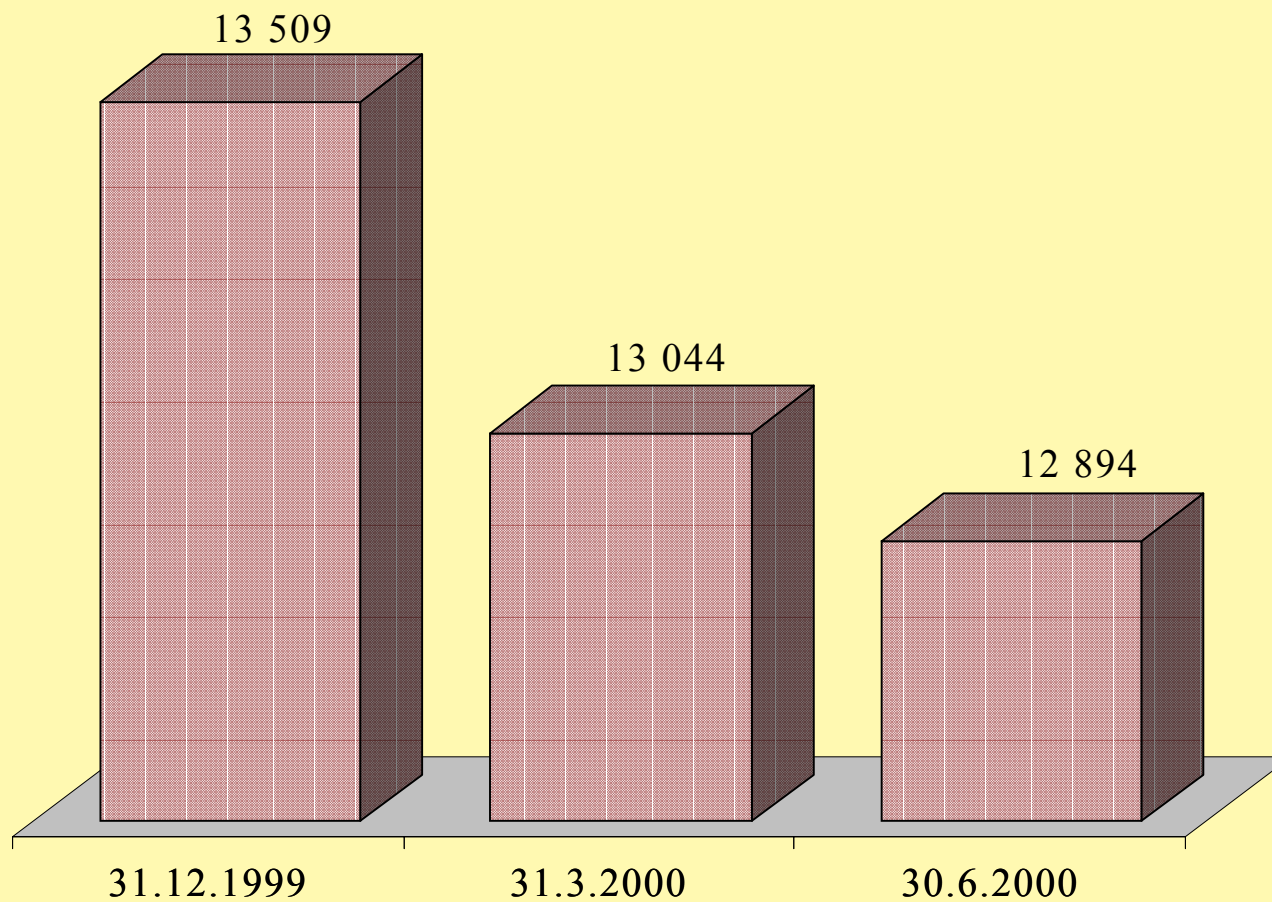
Zisk z obchodování

mil. Kč	30.6.2000	30.6.1999	změna
<i>Realizovaný a nerealizovaný zisk/(ztráta)</i>			
- z cenných papírů	1 071	68	1475,0%
- z úrokových derivátů	-130	-60	-116,7%
- z obchodování s cizí měnou	946	1 383	-31,6%
<i>Celkem zisk z obchodování</i>	1 887	1 391	35,7%

Provozní náklady

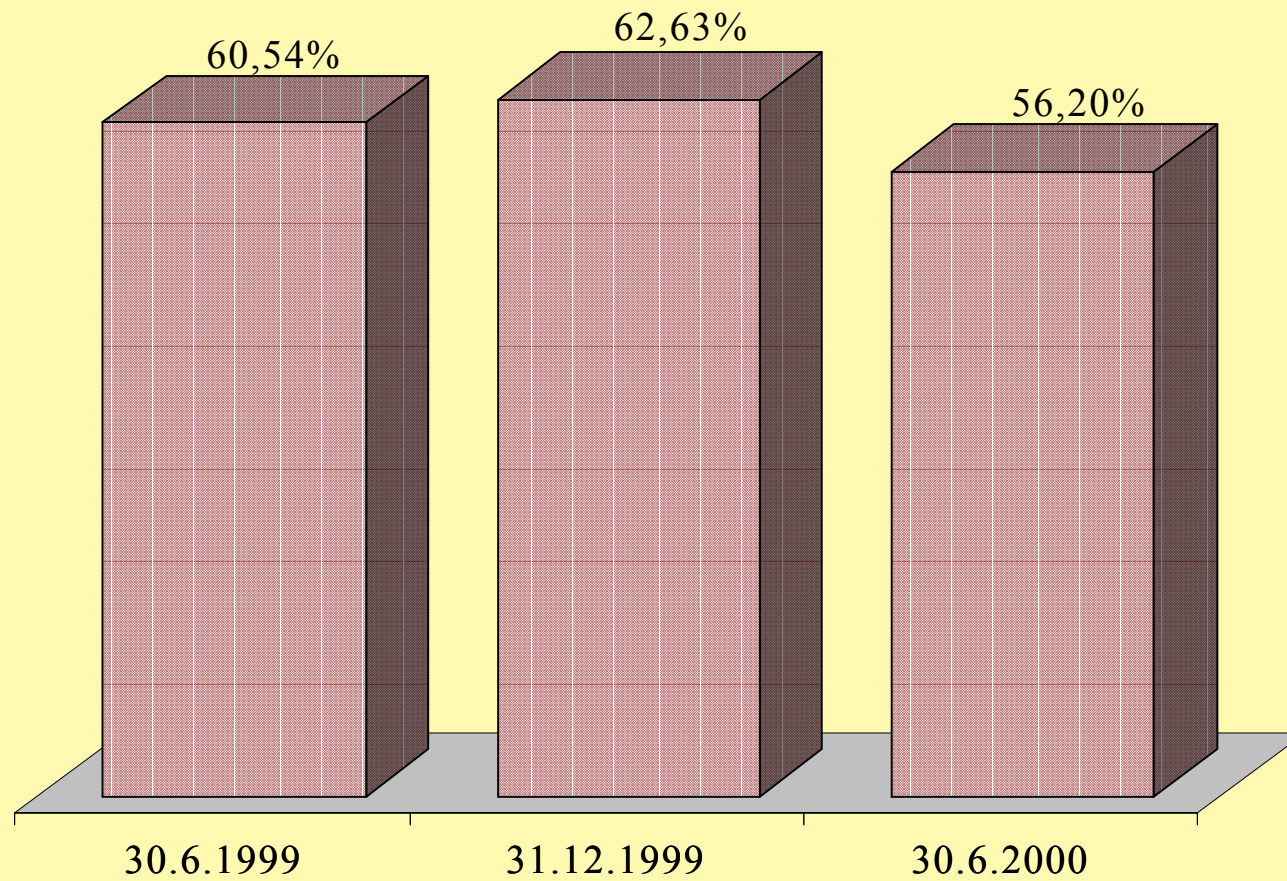
mil. Kč	30.6.2000	30.6.1999	změna
Personální náklady	2 433	2 327	4,6%
Ostatní provozní náklady	2 200	2 330	-5,6%
<i>Provozní náklady</i>	4 633	4 657	-0,5%

Počet zaměstnanců



Pozn. - průměrný přepočtený počet pracovníků

Náklady / Výnosy



Saldo rezerv na ztráty z úvěrů - hlavní vlivy

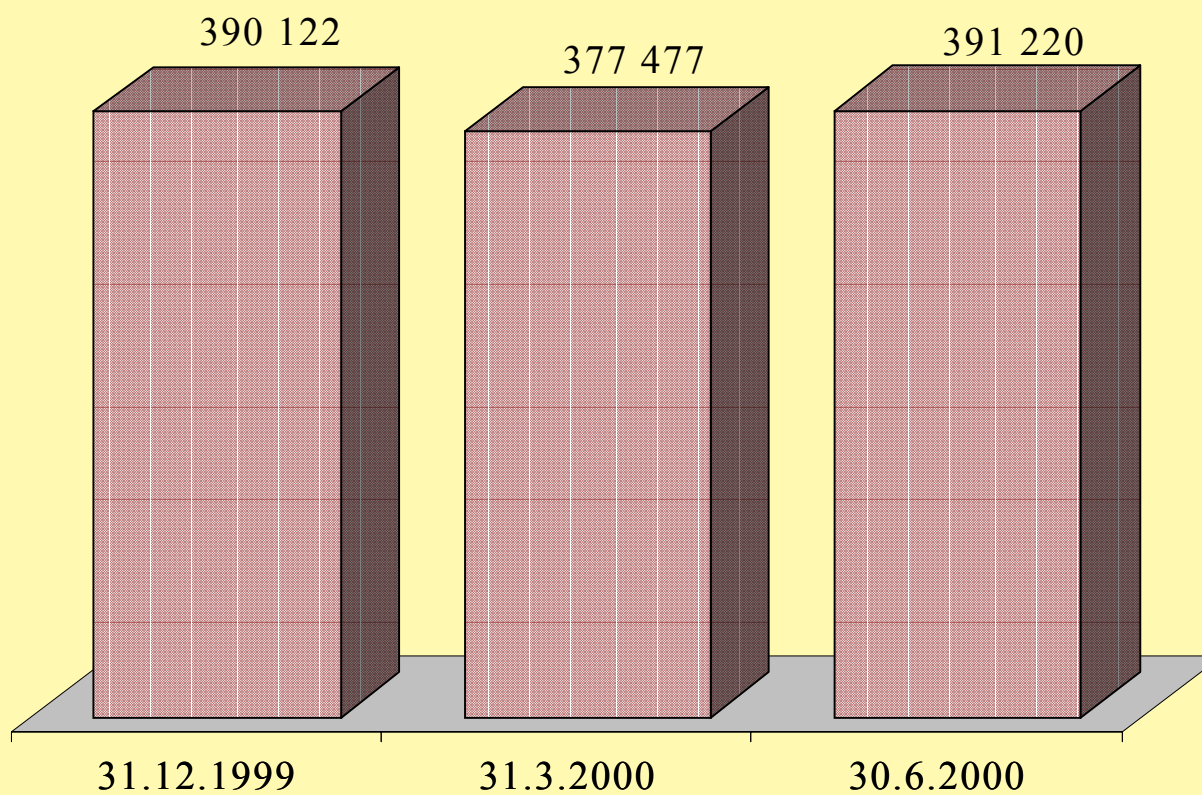
Přímý dopad opatření ČNB (bez dopadů ve výši 0,9 mld. Kč na portfolio převáděné do KONPO)	0,6 mld. Kč
Pozitivní vliv z prodeje pohledávek do KONPO působící do salda OP a rezerv v 03/2000	-7,0 mld. Kč
Opravné položky na úvěry poskytnuté v 1. pololetí 2000	0,2 mld. Kč
Tvorba všeobecných rezerv	6,1 mld. Kč
Použití všeobecných rezerv	-1,4 mld. Kč
Dodatečné opravné položky z titulu zhoršování úvěrového portfolia a činnosti úseku rizikové pohledávky	5,3 mld. Kč
Metodická změna zajištění (zvýšení diskontu z ceny nemovitostí pro zajištění)	0,1 mld. Kč
Saldo za 1. pololetí 2000	3,9 mld. Kč

Daň z příjmů

Výpočet daně z příjmů (v mil. Kč)	1999	1998	1997
Zisk / ztráta před zdaněním	-9 218,1	-9 794,9	203,4
Nedaňové náklady	32 077,2	15 790,4	4 579,3
Nedaňové příjmy	-21 430,1	-5 435,1	-7 515,4
Daňová ztráta			-2 732,7
Odečet 10% vstupní ceny nově pořízeného hmotného majetku	-64,3	-180,4	-
Zápočet daňové ztráty	-1 355,6	-378,4	-
Daňový základ (DZ)	9,1	1,6	-2 732,7
Daňový závazek (sazba daně x DZ)	3,1	0,5	0,0
Sleva na dani	-3,1	-0,5	0,0
Daň z příjmů	0,0	0,0	0,0
Čerpání daňové ztráty (v mil. Kč)	Daňová ztráta	Čerpání daňové ztráty	Zůstatek
1997	2 732,7	0,0	2 732,7
1998		378,4	2 354,3
1999		1 355,6	998,7
2000		998,7	0,0

Bilanční suma

mil. Kč



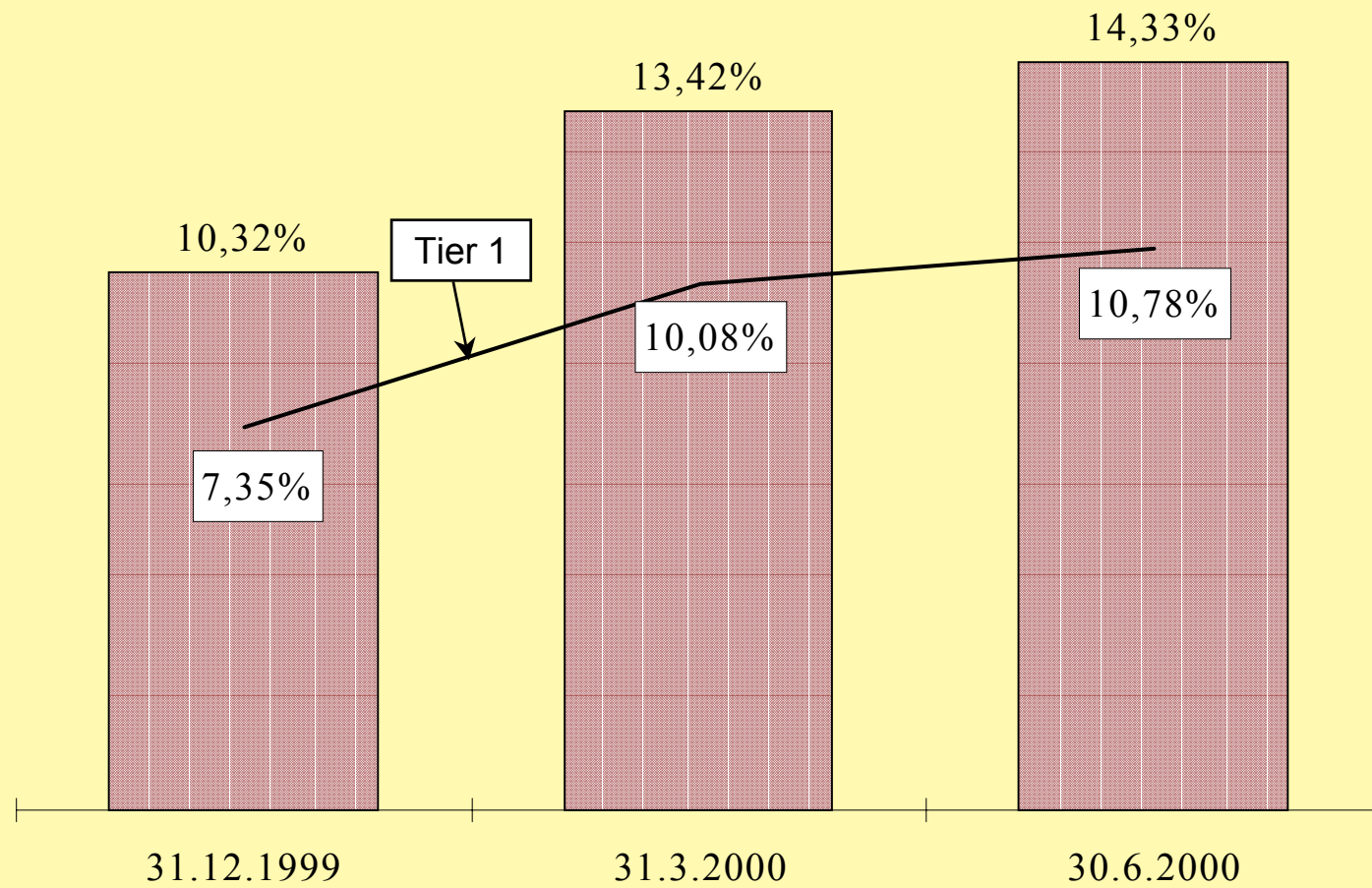
Aktiva

mil. Kč	30.6.2000	31.12.1999	změna
Hotovost, pohledávky vůči centrální bance	18 936	21 948	-13,7%
Pohledávky za finančními institucemi	193 315	131 778	46,7%
Pokladní a pokladniční poukázky	1 319	4 397	-70,0%
Úvěry klientům (čisté)	135 235	181 754	-25,6%
Obchodní portfolio cenných papírů	3 572	11 701	-69,5%
Investiční portfolio cenných papírů	16 022	10 680	50,0%

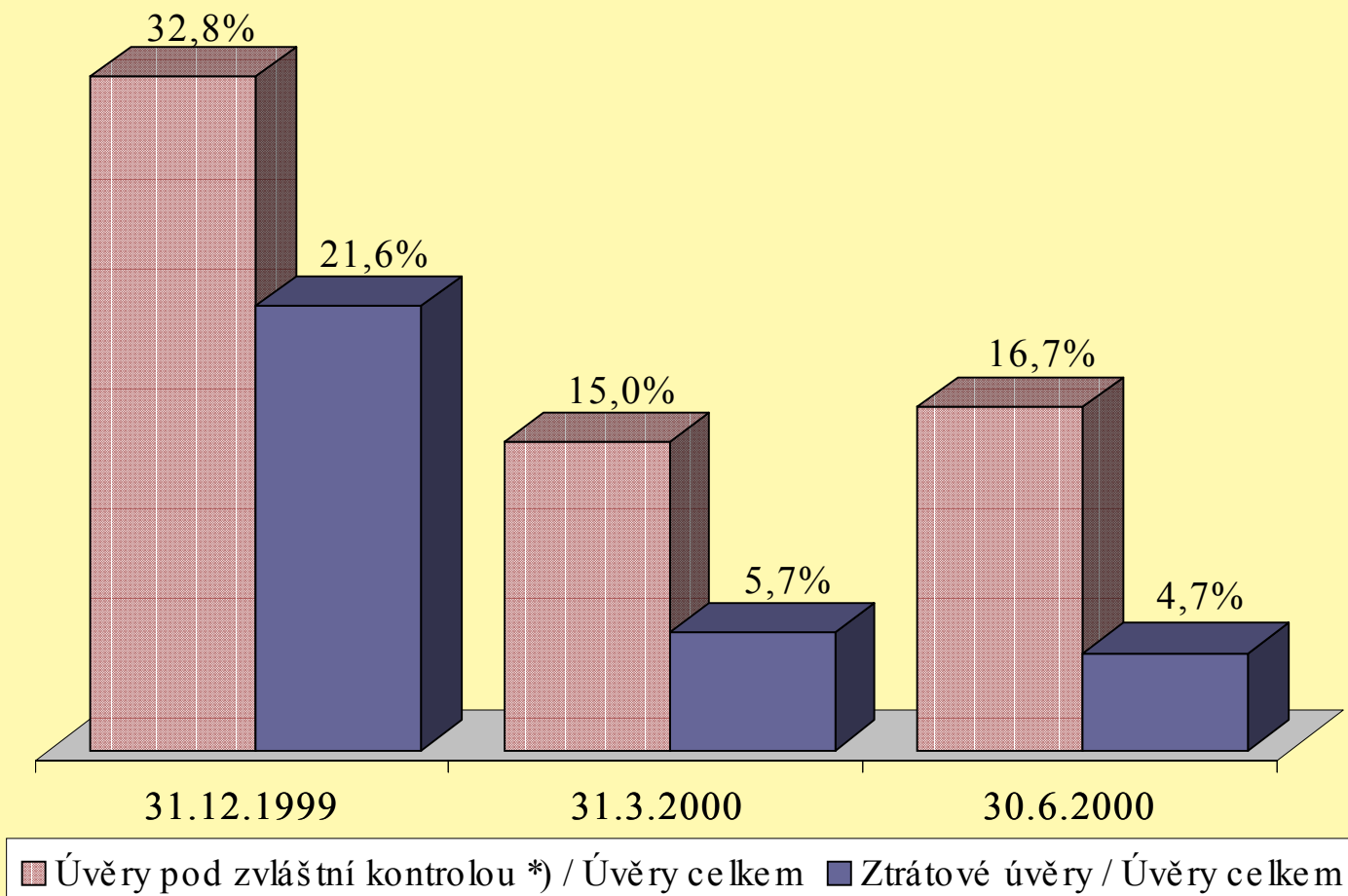
Pasiva

mil. Kč	30.6.2000	31.12.1999	změna
Závazky vůči klientům	271 314	259 191	4,7%
Závazky vůči finančním institucím	45 301	58 394	-22,4%
Dluhopisy	26 042	27 742	-6,1%
Podřízený dluh	7 552	7 196	4,9%
Vlastní jmění	19 545	17 776	10,0%

Kapitálová přiměřenost - BIS



Kvalita úvěrového portfolia



Analýza úvěrového portfolia

Analýza úvěrů podle klasifikace mil. Kč	Stav k 31. 12. 1999		Stav k 31. 3. 2000		Stav k 30. 6. 2000		
	objem	rezervy	objem	rezervy	objem	podíl	rezervy
Standardní	103 859	0	99 660	0	94 203	62,8%	0
Sledované	36 721	200	34 885	267	30 659	20,5%	257
Standardní a sledované celkem	140 580	200	134 545	267	124 862	83,3%	257
Nestandardní	14 103	622	10 411	435	10 925	7,3%	308
Pochybné	9 358	1 102	4 263	387	7 060	4,7%	501
Ztrátové	45 186	23 659	9 032	6 118	7 064	4,7%	3 962
Úvěry pod zvláštní kontrolou	68 647	25 383	23 706	6 940	25 049	16,7%	4 771
Úvěry klientům celkem	209 227	25 583	158 251	7 207	149 911	100,0%	5 028
Pohledávky za bankami	131 878	100	170 689	93	193 371		56
Všeobecné rezervy k úvěrům		1 890		8 496			9 648
Úvěry klientům a bankám	341 105	27 573	328 940	15 796	343 282		14 732
Specifické rezervy / úvěry klientům celkem		12,23%		4,55%			3,35%
Specifické rezervy na úvěry pod zvláštní kontrolou / úvěry pod zvláštní kontrolou		36,98%		29,28%			19,05%
Úvěry pod zvláštní kontrolou / úvěry klientům celkem	32,81%		14,98%		16,71%		

Klasifikace úvěrů poskytnutých od 1. 1. do 30. 6. 2000

	Celkem	Opakované	Nově poskytnuté
mil. Kč	31 159	19 032	12 127
% podíl	100,0%	61,1%	38,9%
Standardní	76,3%	66,2%	92,1%
Sledované	16,1%	22,3%	6,3%
Nestandardní	6,5%	9,9%	1,2%
Pochybné	1,0%	1,6%	0,3%
Ztrátové	0,1%	0,0%	0,1%
Celkem	100,0%	100,0%	100,0%

Výsledky vymáhání pohledávek

	mil. Kč	30.6.2000	31.12.1999
<i>a) realizace zástav</i>			
oceněná hodnota		121	722
čistý výnos realizace		48	197
výtěžnost		39,7%	27,3%
<i>b) prodej pohledávek</i>			
objem pohledávek		48 434	17 250
příjem z prodeje		29 334	11 071
výtěžnost		60,6%	64,2%
<i>c) mimořádné výnosy z již odepsaných pohledávek</i>			
		7 117	7 661

Struktura zajištění

mil. Kč (diskontovaná hodnota)	Stav k 30. 6. 2000		Stav k 31. 12. 1999	
	objem	podíl	objem	podíl
Záruky	10 072	9,9%	11 714	8,5%
Vázané vklady	1 121	1,1%	1 319	1,0%
Cenné papíry	1 978	2,0%	3 268	2,4%
Nemovitosti	58 610	57,9%	79 589	58,1%
Ostatní *)	29 492	29,1%	41 158	30,0%
Celkem	101 273	100,0%	137 048	100,0%

*) převážně ručení třetí osobou

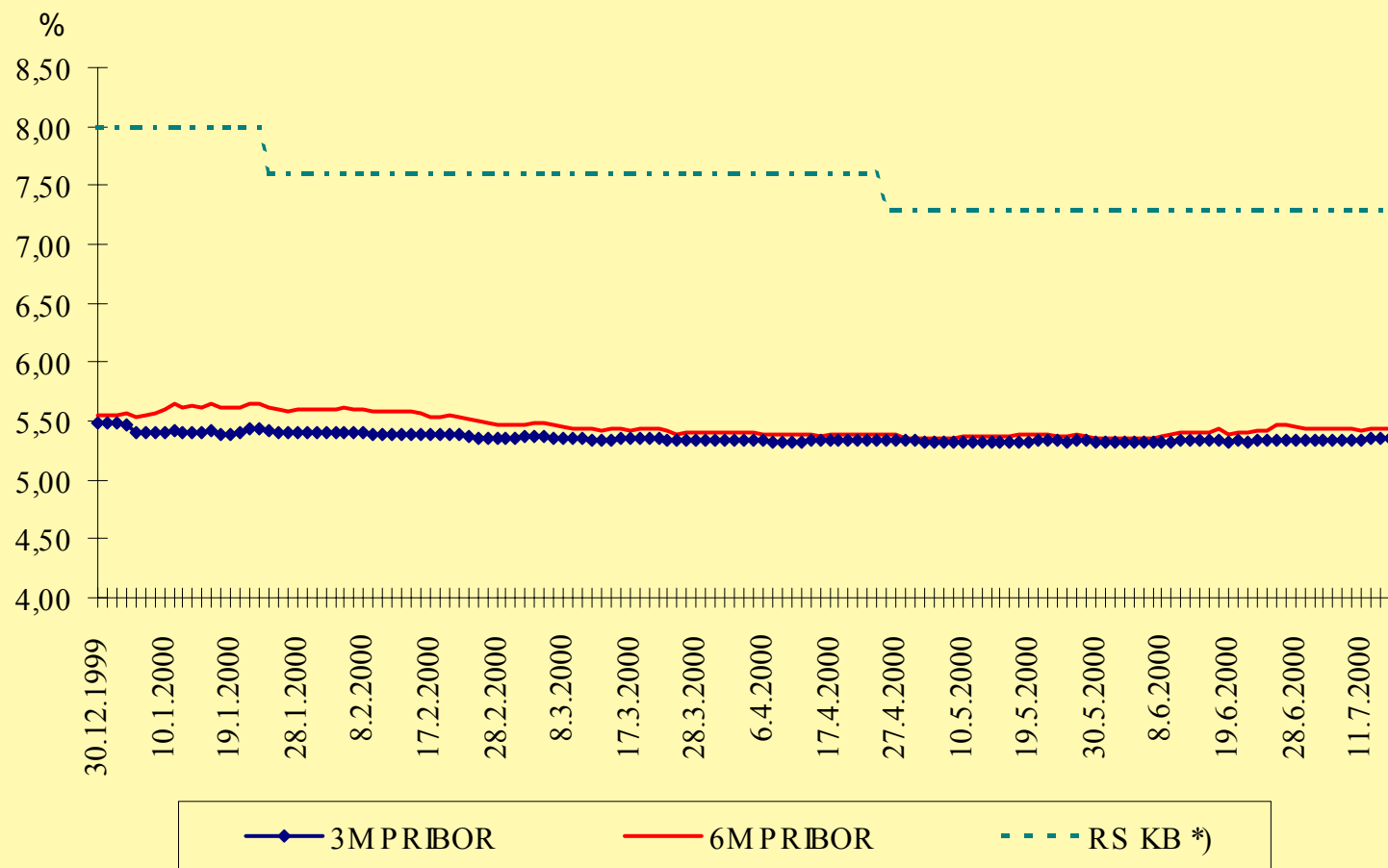
Analýza úvěrového portfolia

mil. Kč	30.6.2000		31.12.1999	
	objem	%	objem	%
<i>Analýza úvěrů podle měny</i>				
Korunové úvěry	126 372	84,3%	175 058	83,7%
Úvěry v cizích měnách	23 539	15,7%	34 169	16,3%
Celkem	149 911	100,0%	209 227	100,0%
<i>Analýza úvěrů podle objemu</i>				
Klienti do 50 mil. Kč	55 851	37,3%	78 461	37,5%
Klienti nad 50 mil. Kč	94 060	62,7%	130 766	62,5%
Celkem	149 911	100,0%	209 227	100,0%
<i>Analýza úvěrů podle smluvní doby splatnosti</i>				
Na požádání	456	0,3%	432	0,2%
Krátkodobé úvěry (do 1 roku)	55 547	37,1%	80 857	38,6%
Střednědobé úvěry (1 - 4 roky)	38 896	25,9%	65 065	31,1%
Dlouhodobé úvěry (nad 4 roky)	55 012	36,7%	62 873	30,1%
Celkem	149 911	100,0%	209 227	100,0%

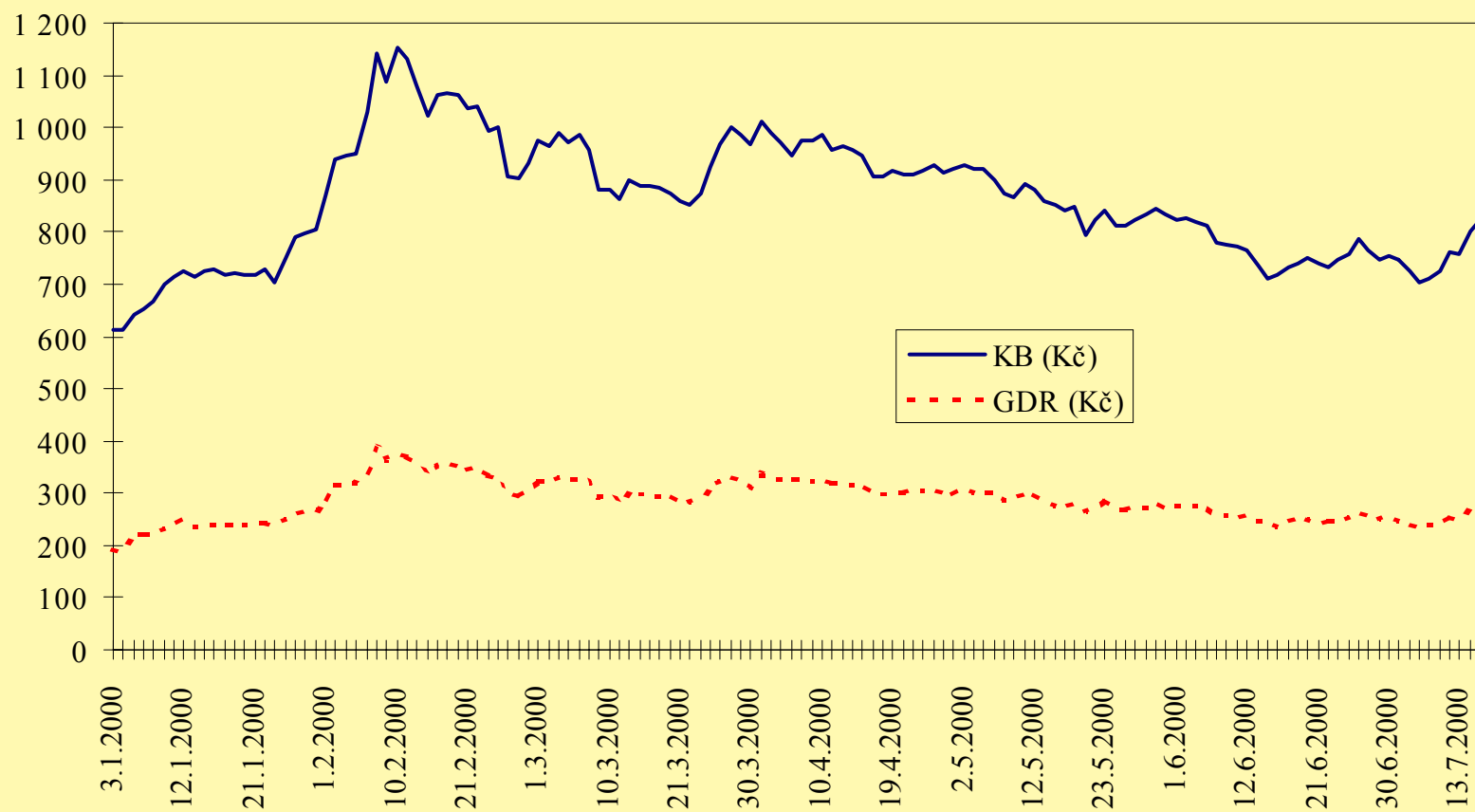
Struktura úvěrů podle odvětví

mil. Kč	Úvěry klientům k 30. 6. 2000		Nově poskytnuté úvěry v 1. pololetí 2000	
	objem	podíl	objem	podíl
Zemědělství, lesnictví a těžba nerostných surovin	10 834	7,2%	1 729	5,5%
Průmysl	54 280	36,2%	14 080	45,2%
Výroba a rozvod elektřiny, plynu a vody	8 301	5,5%	768	2,5%
Stavebnictví	5 930	4,0%	1 187	3,8%
Obchod, ubytování, cestovní ruch a spoje	33 430	22,3%	8 705	27,9%
Peněžnictví a pojišťovnictví	11 406	7,6%	1 707	5,5%
Ostatní odvětví	25 730	17,2%	2 983	9,6%
Celkem	149 911	100,0%	31 159	100,0%

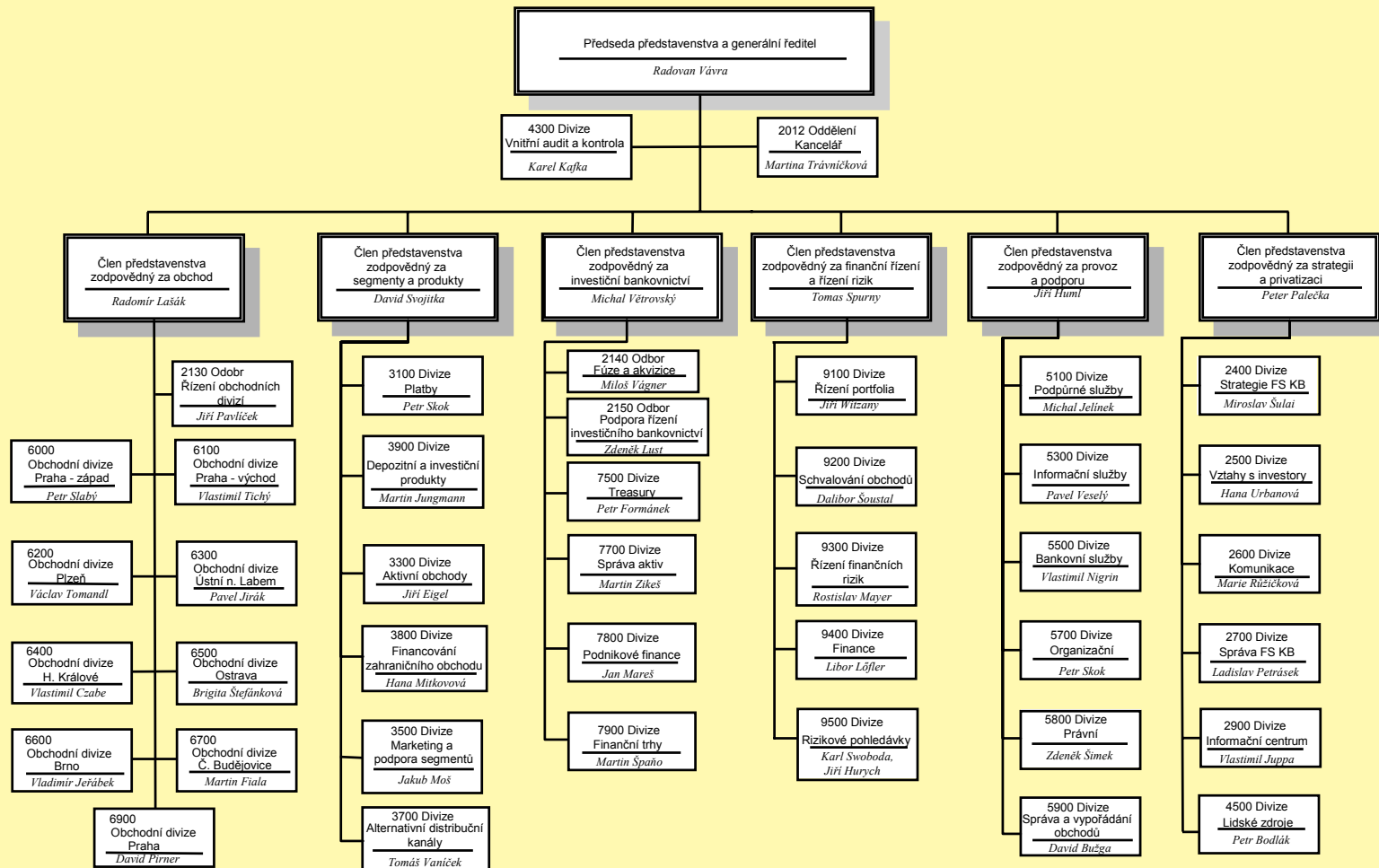
Vývoj 3M, 6M PRIBOR a RS KB



Vývoj ceny akcie a GDR KB



Nová organizační struktura



Struktura akcionářů

	Počet akcií	Podíl na ZJ
Fond národního majetku České republiky	22 806 227	60,00%
The Bank of New York ADR Department	4 216 794	11,09%
ČSOB, a. s. - Divize Investiční a poštovní banka	650 265	1,71%
State Street Bank and Trust Company	579 409	1,52%
Chase Nominees Limited	464 959	1,22%
Chase Ireland [Nominees] Limited	454 423	1,20%
Ostatní akcionáři	8 837 775	23,26%
Celkem	38 009 852	100,00%

Kontakty

Divize Vztahy s investory

Ing. Hana Urbanová

ředitelka divize

tel: 02 / 224 32155

fax: 02 / 2422 9340, 2422 9482

E-mail: hana_urbanova@koba.cz

Ing. Eva Čulíková

tel: 02 / 224 32156

E-mail: eva_culikova@koba.cz

Bc. Ladislav Šilha

tel: 02 / 224 32734

E-mail: ladislav_silha@koba.cz