



KOMERČNÍ BANKA, a. s.

**UVEŘEJŇOVANÉ INFORMACE BANKOU PODLE § 11a ZÁKONA Č. 21/1992 Sb.,
O BANKÁCH**

**DLE VYHLÁŠKY Č. 123/2007 Sb., O PRAVIDLECH OBEZŘETNÉHO PODNIKÁNÍ BANK,
SPOŘITELNÍCH A ÚVĚRNÍCH DRUŽSTEV A OBCHODNÍKŮ S CENNÝMI PAPIRY**

31.3.2010

OBSAH

Obsah	2
1. Informace o bance	3
1.1. Organizační struktura banky	4
1.2. Informace o členech DR, představenstva a vrcholného vedení a o výši poskytnutých úvěrů a vydaných záruk	5
1.2.1. Dosavadní zkušenosti a kvalifikační předpoklady pro výkon funkce člena představenstva	6
1.2.2. Dosavadní zkušenosti a kvalifikační předpoklady pro výkon funkce člena dozorčí rady	7
1.2.3. Dosavadní zkušenosti a kvalifikační předpoklady pro výkon funkce člena vrcholného vedení	8
2. Údaje o akcionářích s kvalifikovanou účastí na bance	9
3.1. Informace o osobách, které jsou ve vztahu k bance ovládajícími osobami nebo většinovým společníkem	10
3.2. Informace o osobách, které jsou ve vztahu k bance ovládanými osobami nebo v nichž je banka většinovým společníkem	11
3.3. Grafické znázornění konsolidačního celku, nad nímž ČNB vykonává dohled na konsolidovaném základě	12
4. Údaje o činnosti banky	13 - 14
5. Údaje o finanční situaci banky	15 - 19
6. Údaje o plnění pravidel obezřetného podnikání	20 - 21

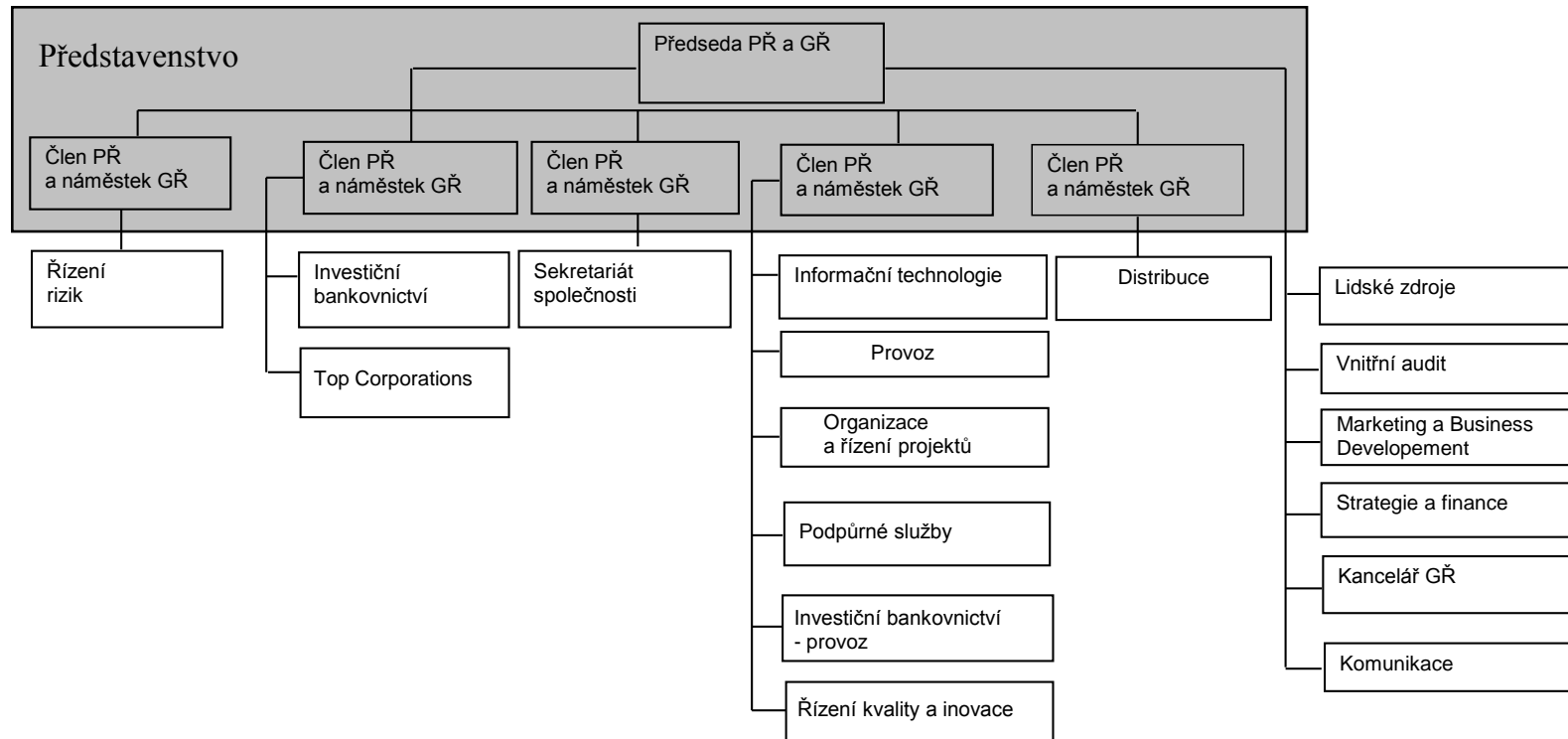
1. Informace o bance

Obchodní firma :	Komerční banka, a. s.
Právní forma :	akciová společnost
Sídlo banky :	Praha 1, Na Příkopě 33, čp. 969, PSČ 114 07
Identifikační číslo :	45 31 70 54
Datum zápisu do obch. rejstříku :	5. 3. 1992
Údaje o zápisu do obch. rejstříku :	banka je zapsána v obchodním rejstříku vedeném Městským soudem v Praze oddíl B, vložka 1360
Poslední změna v zápisu do obch. rejstříku :	2. 10. 2009
Účel poslední změny v zápisu do obch. rejstříku :	nové funkční období p. Palečky
Výše základního kapitálu zapsaného v obch. rejstříku :	19 004 926 000 Kč
Výše splaceného základního kapitálu :	19 004 926 000 Kč
Akcie :	38 009 852 kusů kmenových akcií na majitele v zaknihované podobě ve jmenovité hodnotě po 500 Kč
Údaje o nabytí vlastních akcií :	54 000 ks zdroj: výpis z registru emitenta k 31.3.2010
Údaje o zvýšení základního kapitálu :	základní kapitál banky nebyl od posledního uveřejnění zvýšen

Představenstvo banky :	Henri BONNET	předseda představenstva od 10.9. 2009
	Patrice TAILLANDIER-THOMAS	člen představenstva od 1.2. 2008
	Didier COLIN	člen představenstva od 9. 10. 2004, znovu zvolen 10.10.2008
	Ing. Peter PALEČKA	člen představenstva od 5. 10. 2001, znovu zvolen 6. 10. 2005 a 7.10.2009
	Ing. Jan JUCHELKA	člen představenstva od 1. 7. 2006
	Ing. Vladimír JEŘÁBEK	člen představenstva od 1.6.2008

Dozorčí rada banky :	Didier ALIX	člen dozorčí rady od 8. 10. 2001, znovu zvolen od 30. 4. 2009
	Jean-Louis MATTEI	člen dozorčí rady od 8. 10. 2001, znovu zvolen od 30. 4. 2009
	Christian Achille Frederic POIRIER	člen dozorčí rady od 8. 10. 2001, znovu zvolen od 30. 4. 2009
	Séverin Jean-Marie CABANNES	člen dozorčí rady od 8. 10. 2001, znovu zvolen od 30. 4. 2009
	Ing. Petr LAUBE	člen dozorčí rady od 8. 10. 2001, znovu zvolen od 30. 4. 2009
	Ing. Pavel KREJČÍ	člen dozorčí rady od 27. 5. 2001, znovu zvolen od 29. 5. 2009
	Ing. Bořivoj KAČENA	člen dozorčí rady od 29. 4. 2008
	PaedDr. Karel PŘIBIL	člen dozorčí rady od 29.5.2009
	Dana NEUBAUEROVÁ	členka dozorčí rady od 29.5.2009

1.1. Organizační struktura banky



Počet organizačních jednotek: 398

Počet zaměstnanců : 7 873

1.2. Informace o členech DR, představenstva a vrcholného vedení a o výši poskytnutých úvěrů a vydaných záruk

Titul, jméno, příjmení	Funkce v KB	Datum počátku výkonu funkce	Členství v orgánech jiných právnických osob
Henri BONNET	předseda představenstva a generální ředitel	10.9.2009	ESSOX, S.R.O., ČESKÁ BANKOVNÍ ASOCIACE PRAHA, MODRÁ PYRAMIDA STAVEBNÍ SPOŘITELNA, A.S. KOMERČNÍ POJIŠŤOVNA, A.S.
Didier COLIN	člen představenstva a náměstek generálního ředitele pro řízení rizik	9.10.2004, znovu zvolen 10.10.2008	
Ing. Peter PALEČKA	člen představenstva a náměstek generálního ředitele, Corporate Secretary	5.10.2001, znovu zvolen 6. 10. 2005 a 7.10.2009	ČESKO - FRANCOUZSKÁ AKADEMIE TELČ, O.P. S. FRANCOUZSKO ČESKÁ OBCHODNÍ KOMORA, MODRÁ PYRAMIDA STAVEBNÍ SPOŘITELNA, A.S.
Patrice TAILLANDIER-THOMAS	člen představenstva a náměstek generálního ředitele, správní ředitel	1.2.2008	BASTION EUROPEAN INVESTMENT, S.A., MODRÁ PYRAMIDA STAVEBNÍ SPOŘITELNA, A.S.
Ing. Jan JUCHELKA	člen představenstva a náměstek generálního ředitele pro Top Corporations	1.7.2006	KOMERČNÍ BANKA BRATISLAVA, A.S.
Ing. Vladimír JERÁBEK	člen představenstva a náměstek generálního ředitele, Distribuce	1.6.2008	PENZIJNI FOND KB, A.S.
Didier ALIX	předseda dozorčí rady	8.10.2001, znovu zvolen 30.4.2009	SOGEBAI BANQUE ROUMAINE DE DÉVELOPPEMENT LATECOERE FRANFINANCE NATIONAL SG BANK SAE SG DE BANQUES AU CAMEROUN SG DE BANQUES AU SENEGAL SG DE BANQUES EN COTE D'IVOIRE SG MAROCAINE DE BANQUES SG DE BANQUE AU LIBAN YVES ROCHER
Jean-Louis MATTEI	místopředseda dozorčí rady	8.10.2001, znovu zvolen 30.4.2009	SG ALGERIE SG DE BANQUES AUX ANTILLES SG ROSBANK SG DE BANQUES AU CAMEROUN SG DE BANQUES EN COTE D'IVOIRE SOGEBOURSE en CI NATIONAL SG BANK SAE SG MAROCAINE DE BANQUES SG DE BANQUES AU LIBAN SOGELEASE MAROC INVESTIMA SG CALEDONIENNE DE BANQUE BANQUE DE POLYNESIE BANQUE ROUMAINE DE DÉVELOPPEMENT BANK SOCIETE GENERALE VOSTOK SG DE BANQUES AU SENEGAL DELTA CREDIT UNION INT. de Banques EXPRESS BANK
Séverin Jean-Marie CABANNES	člen dozorčí rady	8.10.2001, znovu zvolen 30.4.2009	GROUPE STERIA SCA TWC GROUP Crédit du Nord
Ing. Pavel KREJČÍ	člen dozorčí rady	27.5.2001, znovu zvolen 29.5.2009	
Ing. Petr LAUBE	člen dozorčí rady	8.10.2001, znovu zvolen 30.4.2009	AUTO, S.R.O. V LIKVIDACI, ORBIT I.C.E. S.R.O. V LIKVIDACI, LAFARGE CEMENT, A.S., POLYTECHNA, PODNIK ZAHRANIČNÍHO OBCHODU PRO ZPROSTŘEDKOVÁNÍ TECHNICKÉ SPOLUPRÁCE, A.S., ČESKÝ NÁRODNÍ VÝBOR FRANKOFONNÍHO EKONOMICKÉHO FÓRA, O.P.S.
Christian Achille Frederic POIRIER	člen dozorčí rady	29.4.2005, znovu zvolen 30.4.2009	SG ROSBANK Europe Computer Systems
Dana NEUBAUEROVÁ	členka dozorčí rady	29.5.2009	
Ing. Bořivoj KAČENA	člen dozorčí rady	29.4.2008	EUROVIA GS, A.S., SPRÁVNÍ RADA ČVUT PRAHA, SPOLEČNOST PRO ROZVOJ SILNIČNÍ DOPRAVY V ČR
PaedDr. Karel PŘIBIL	člen dozorčí rady	29.5.2009	
David FORMÁNEK	výkonný ředitel pro lidské zdroje	1.1.2007	PENZIJNI FOND KOMERČNÍ BANKY, A.S. SVAZ BANK A POJIŠŤOVEN
Václav GREPL	výkonný ředitel pro informační technologie	1.1.2007	
Jürgen GRIEB	výkonný ředitel pro kapitálové trhy a podnikové finance	1.9.2004	
Ing. Pavel ČEJKA	výkonný ředitel pro strategii a finance	1.2.2006	PENZIJNI FOND KOMERČNÍ BANKY, A.S. KOMERČNÍ POJIŠŤOVNA, A.S.
Ing. Jana ŠVÁBENSKÁ	výkonná ředitelka pro provoz	1.1.2010	FACTORING KB, a.s.
Petr KALINA	výkonný ředitel pro podpůrné služby	1.4.2004	
Ing. Pavel RACOCHA	výkonný ředitel pro vnitřní audit	1.9.2005	
Marie-Josephine DRAISKI-RAJSKI	výkonný ředitel organizace a řízení projektů	1.10.2007	
Renaud STERN	výkonný ředitel pro marketing a	1.7.2009	

Souhrnná výše poskytnutých úvěrů
Souhrnná výše vydaných záruk

4 952,5 tis. Kč
0 tis. Kč

1.2.1. Dosavadní zkušenosti a kvalifikační předpoklady pro výkon funkce člena představenstva

Henri BONNET	<p>Absolvent práv na Univerzitě Poitiers. V rámci skupiny Sociétés Générale zastával celou řadu funkcí, mimo jiné působil v její mezinárodní síti (Jižní Korea, Brazílie, Německo) a také v divizi investičního bankovníctví. V roce 1997 byl jmenován ředitelem zastoupení v Německu a od roku 2001 zastával pozici zástupce ředitele divize specializovaných finančních služeb Sociétés Générale. Představenstvo KB zvolilo s účinností od 10. září 2009 pana Henriho Bonneta předsedou představenstva a generálním ředitelem Komerční banky. Pan Bonnet bude je rovněž členem řídicího výboru skupiny Sociétés Générale (Group's Management Committee).</p>
Didier COLIN	<p>Absolvent Univerzity Paris IX Dauphine a Univerzity města New York, kde získal titul MBA. Od roku 1990 pracoval v Sociétés Générale, a to nejprve jako finanční analytik v pobočce SG v New Yorku a od roku 1991 jako člen týmu auditorů v centrále SG. Do New Yorku se vrátil v roce 1998 jako finanční ředitel SG pobočky ve Spojených státech amerických, zodpovědný rovněž za rozpočet všech SG aktivit v rámci amerického kontinentu. V roce 2000 nastoupil do pozice náměstka ředitele dceřiné společnosti Sociétés Générale v Kanadě a od roku 2001 zastával pozici jejího ředitele, a to až do nástupu do Komerční banky v roce 2004 do funkce člena představenstva zodpovědného za řízení rizik.</p>
Peter PALEČKA	<p>Absolvent Vysoké školy ekonomické v Bratislavě. Od roku 1982 do roku 1988 byl zaměstnán v organizacích zahraničního obchodu. Od roku 1989 do roku 1992 pracoval na federálním ministerstvu zahraničního obchodu ČSFR. V letech 1992 až 1994 působil jako stálý představitel ČSFR, později ČR při GATT, od roku 1995 do roku 1998 byl stálým představitel ČR při Světové obchodní organizaci. Od roku 1998 pracuje v Komerční bance, a. s., nejprve jako ředitel úseku strategie. V říjnu 1999 byl zvolen členem a v dubnu 2000 místopředsedou představenstva Komerční banky, a. s. Opětovně byl zvolen 5. 10. 2001 členem a místopředsedou představenstva. V současné době je členem představenstva zodpovědným za řízení úseku Sekretariát společnosti.</p>
Patrice TAILLANDIER-THOMAS	<p>Po dokončení studia na Institut d'Études Politiques získal doktorát z oboru práva a ekonomie. Od roku 1983 působil v Sociétés Générale, kde pracoval nejprve v Generální inspekci SG a později především v oblasti plateb. V roce 2000 byl jmenován zástupcem ředitele útvaru Card Activity a ředitelem útvaru E-business. Ve své předchozí pozici řídil projekt BASEL II pro retailové bankovníctví v Sociétés Générale. Od 1. února 2008 je členem představenstva a správním ředitelem Komerční banky.</p>
Jan JUCHELKA	<p>Absolvoval Obchodně-podnikatelskou fakultu Slezské univerzity v Karviné. Po ukončení studií pracoval v soukromé sféře a od roku 1995 působil ve Fondu národního majetku České republiky. V letech 2002–2005 byl jeho předsedou. V Komerční bance působí od 1. února 2006. Dozorčí rada zvolila dne 26. dubna 2006 pana Juchelku s účinností od 1. července 2006 za člena představenstva Komerční banky zodpovědného za řízení úseku Top Corporations.</p>
Vladimír JERÁBEK	<p>Vystudoval Fakultu strojní, katedru ekonomiky a řízení, na VUT v Brně a MBA na Nottingham Trent University. Po ukončení studií pracoval jako ekonomický a finanční ředitel v bankovní a průmyslové sféře. Od roku 1998 působil v Komerční bance v manažerských pozicích distribuční sítě jako ředitel regionální pobočky, ředitel regionu a od roku 2007 jako výkonný ředitel pro distribuční síť. V červnu 2008 se stal členem představenstva KB a náměstkem generálního ředitele pro distribuci.</p>

1.2.2. Dosavadní zkušenosti a kvalifikační předpoklady pro výkon funkce člena dozorčí rady

Didier ALIX	Diplomovaný absolvent tříletého studia ekonomických věd a diplomovaný absolvent Institutu politických studií v Paříži. V roce 1971 nastoupil do Sociétés Générale, kde zastával a zastává řadu pozic. Od roku 1972 do roku 1979 pracoval v Generální inspekci skupiny. V roce 1980 nastoupil na Generální ředitelství jako ředitel Centrální kontroly rizik. V roce 1984 byl jmenován ředitelem pobočky Levallois, v roce 1987 ředitelem pobočky Paris Opera. Od roku 1991 do roku 1993 byl v rámci činnosti specializované finanční divize jmenován generálním ředitelem dceřiné společnosti SG FRANFINANCE. Od roku 1993 pracoval jako náměstek a následně jako ředitel francouzské obchodní sítě v rámci útvaru retailového bankovníctví. V roce 1998 byl jmenován generálním ředitelem útvaru retailového bankovníctví. V letech 2006 až 2009 působil jako jeden z generálních ředitelů Sociétés Générale. Od 1. ledna 2010 byl jmenován poradcem generálního ředitele a předsedy správní rady Sociétés Générale. Od roku 2001 je členem a předsedou dozorčí rady Komerční banky, a. s.
Jean-Louis MATTEI	Diplomovaný absolvent tříletého studia a následně absolvent vyšších studií v oboru soukromé právo, diplomovaný absolvent Institutu politických studií a Centra vyšších bankovních studií. V roce 1973 nastoupil do Sociétés Générale, kde zastával a zastává řadu pozic. Pracoval mimo jiné v pobočce SG v Bordeaux, dále v útvaru Řízení lidských zdrojů, poté jako vedoucí nákladového výzkumu a vedoucí kontroly řízení odboru organizace a odboru informatiky. Následně působil jako vedoucí Organizační divize. Od roku 1988 byl členem správní rady a generálním ředitelem SG DE BANQUES na Pobřeží slonoviny. V letech 1992 až 1998 působil jako náměstek ředitele a později jako ředitel zóny Afrika – zámoří a zóny Afrika, Blízký a Střední východ, zámoří. Od roku 1998 je ředitelem mezinárodního retailového bankovníctví. Od roku 2001 je členem a místopředsedou dozorčí rady Komerční banky, a. s.
Severin Jean-Marie CABANNES	Absolvent Vysoké školy polytechnické a Báňské akademie v Paříži. Od roku 1983 do roku 1985 pracoval v Credit National, v letech 1986 až 1997 ve společnosti Elf Atochem v různých strategických pozicích, z nichž nejvýznamnější byla ředitel ekonomiky a strategického plánování. Od roku 1997 do roku 2001 pracoval v La Poste Group jako člen výkonného výboru a následně i náměstek generálního ředitele zodpovědný za strategii, rozvoj a finanční kontrolu skupiny. V roce 2001 nastoupil do Sociétés Générale jako finanční ředitel a člen výboru ředitelů zodpovědný za finanční řízení skupiny, controlling, řízení aktiv a pasiv a vztahy s investory. Od roku 2002 byl náměstkem generálního ředitele a finančním ředitelem skupiny společností STERIA a v roce 2003 se stal jejím generálním ředitelem. Od 1. ledna 2007 působil v Sociétés Générale jako nejvyšší správní ředitel a zároveň se stal členem výkonného výboru skupiny. Od května 2008 je jedním z generálních ředitelů Sociétés Générale. Od roku 2001 je členem dozorčí rady Komerční banky, a. s.
Ing. Pavel KREJČÍ	Absolvent elektrotechnické fakulty Vysokého učení technického v Brně a Filozofické fakulty Univerzity Palackého v Olomouci. Od roku 1987 pracoval ve Státní bance československé a v roce 1990 přešel do Komerční banky. V letech 1992 - 2005 byl zvoleným předsedou Podnikového výboru odborové organizace (PV OO) KB. Od roku 1997 vykonává funkci místopředsedy Odborového svazu pracovníků peněžnictví a pojišťovnictví ČR. V Komerční bance nyní působí v útvaru Informační technologie v pozici analytik IT a zároveň je místopředsedou PV OO a členem týmu pro kolektivní vyjednávání a sociální dialog. Od roku 2001 je členem dozorčí rady Komerční banky, a. s. zvolený zaměstnanci a od roku 2004 působí také jako člen Evropské rady zaměstnanců finanční skupiny Sociétés Générale v Paříži.
PaedDr. Karel PŘIBIL	Vystudoval pedagogickou fakultu UK v Praze, kde v roce 1986 složil i rigorózní zkoušku. Od nástupu do Komerční banky v roce 1993 pracoval v různých pozicích na centrále. Nejprve jako odborný referent, potom od roku 1995 na pozici pracovníka vnitřních služeb a od roku 2003 působil jako specialista správy majetku. Od 1.3.2006 až dosud vykonává funkci uvolněného předsedy podnikového výboru a je členem i dalších odborových orgánů. Od nástupu do Komerční banky je členem odborové organizace a od poloviny 90. let předsedou ZO CKB a členem Podnikového výboru odborové organizace (PV OO) KB. Podílí se na kolektivním vyjednávání. Od května roku 2009 je členem dozorčí rady Komerční banky, a. s.
Ing. Petr LAUBE	Absolvent Vysoké školy ekonomické v Praze, obor zahraniční obchod. V letech 1974 až 1991 pracoval v Podniku zahraničního obchodu pro technickou spolupráci Polytechna, v letech 1991 až 1992 v Deutsche Bank, A.G. Norimberk. Od roku 1992 do roku 1993 pracoval ve společnosti Lafarge Coppée, Paris, od roku 1993 působil ve funkci generálního ředitele a předsedy představenstva společnosti Lafarge Cement, a. s., Praha. Od roku 2005 zastával funkci ředitele segmentu elektřina, plyn, tekutá paliva a SG&A Lafarge, s. a., Paris a od ledna 2007 byl generálním ředitelem Lafarge Cement, a. s., na Ukrajině. Od prosince 2009 je v důchodu. Od roku 2001 je členem dozorčí rady Komerční banky, a. s.
Christian Achille Frederic POIRIER	Absolvent Vysoké školy správní a postgraduálního studia v oboru historie. V letech 1980 až 1987 pracoval ve vedoucích pozicích ve státní správě. Od roku 1987 pracuje v Sociétés Générale, v letech 1987 až 1991 jako ředitel útvaru veřejnoprávních a vládních organizací, v letech 1991 až 1995 jako ředitel útvaru japonského korporátního bankovníctví. V letech 1995 až 1997 byl ředitelem specializovaných dceřiných společností pro spotřebitelské úvěry, leasing a factoring. V letech 1997 až 2001 působil jako náměstek ředitele divize Strategie a marketing a od roku 2001 do konce roku 2006 byl jejím ředitelem. Od ledna 2007 byl jmenován hlavním poradcem předsedy představenstva a generálního ředitele Sociétés Générale. Od prosince 2009 je v důchodu. Od roku 2001 je členem dozorčí rady Komerční banky, a. s.
Dana NEUBAEROVÁ	Absolventka Střední ekonomické školy v Havlíčkově Brodě. V Komerční bance (nejprve ve Státní bance československé) pracuje od roku 1984. Postupně prošla řadou pozic od pořizování dat přes pracovníka likvidace a poté od r. 1991 do roku 1998 pracovala jako vedoucí oddělení služeb. Od června 1998 do roku 2002 působila v pozici pracovníka obchodů podnikatelů, dále byla do roku 2006 bankovní poradkyní TL („team leader“). Od 1.3.2006 byla jmenována ředitelkou pobočky Havlíčkův Brod a poté od 1.10.2008 ředitelkou pobočky Level 2 Havlíčkův Brod. Od 1.7.2009 je ředitelkou pobočky Level 2 Jihlava. Členkou odborové organizace je od nástupu do Komerční banky (od roku 1990 do června 2008 působila jako předsedkyně odborové organizace ZO Havlíčkův Brod). Od května roku 2009 je členkou dozorčí rady Komerční banky, a. s.
Bořivoj KAČENA	Diplomovaný absolvent ČVUT v Praze (fakulta stavební). V roce 1966 nastoupil do společnosti Stavby silnic a železnic, n. p. (SSŽ), kde pracoval v různých pozicích. Od roku 1978 zde působil jako ředitel odštěpného závodu 4 SSŽ a poté od roku 1983 jako ředitel organizace „Investor dopravních staveb“ pro výstavbu metra a městských komunikací v rámci Dopravního podniku hlavního města Prahy. V listopadu 1988 se stal ředitelem státního podniku SSŽ a v roce 1992 pak generálním ředitelem a předsedou představenstva SSŽ, a. s. Od roku 2007 do dubna 2008 vykonával funkci předsedy představenstva SSŽ, a. s. Od roku 2008 je členem dozorčí rady Komerční banky, a. s.

1.2.3. Dosavadní zkušenosti a kvalifikační předpoklady pro výkon funkce člena vrcholného vedení

Renaud Stern	Vysoká škola - Ecole Superieure de Commerce de Rouen - obor Marketing. Dříve pracoval v manažerských pozicích v SG a od 1.12.2006 jako náměstek vedoucího pro marketing.
Václav Grepl	ČVUT Praha, fakulta elektrotechnická, studijní obor Automatizované systémy řízení v elektrotechnice a jejich projektování. Dříve v KB nám. ved. informačních technologií.
Jürgen Grieb	Univerzita práv a ekonomie, Paříž. Dříve ředitel investičního bankovníctví - SG Londýn.
David Formánek	VŠE Praha, fakulta obchodní, studijní obor Ekonomika zahraničního obchodu. Dříve v KB ředitel Obchodní divize Praha.
Pavel Čejka	ČVUT Praha, obor management a ekonomika dopravy a spojů. Dříve v KB ředitel pro strategii a finance. Předtím pracoval jako manažer finančního řízení v ČSOB.
Jana Švábenská	VŠE Praha, obor Finance a úvěr, další postgraduální studium. Od října 2000 pracuje v Komerční bance, a.s. jako vedoucí Financování obchodu a od ledna 2007 jako ředitelka divize Financování obchodu a exportu.
Petr Kalina	ČVUT Praha a odborná obchodní studia. Dříve pracoval ve vedoucích pozicích u různých firem, naposledy u Raiffeisenbank, a.s. v pozici ředitele divize Vnitřní služby.
Pavel Racoča	VŠE Praha, studijní obor - ekonomické informace a kontrola. Dříve vrchní ředitel a člen Bankovní rady České národní banky.
Marie-Josephine Dreiski-Rajski	École Supérieure de Commerce Exterieur v Paříži. Dříve v KB pracovala jako zástupce vedoucího Organizace a řízení projektů.

2. Údaje o akcionářích s kvalifikovanou účastí na bance

Obchodní firma	Sídlo	Procentní podíl na zákl.kapitálu a hlasovacích právech	Právní forma
SOCIÉTÉ GÉNÉRALE S.A.	29 boulevard Haussmann, Paříž	60,35	akciová společnost
Chase Nominees Limited	125 London Wall, London	5,59	-
STATE STREET BANK AND TRUST COMPANY - 2x	Frenklin Street 225, Boston	5,21	-

zdroj: výpis z registru emitenta k 31.3.2010

3.1. Informace o osobách, které jsou ve vztahu k bance ovládajícími osobami nebo většinovým společníkem

obchodní firma	právní forma	sídlo	přímý podíl na zákl. kapitálu v %	nepřímý podíl na zákl. kapitálu v %	přímý podíl na hlas. právech v %	nepřímý podíl na hlas. právech v %	jiný způsob ovládnání	souhrnná výše pohledávek banky vůči těmto osobám v mil. Kč	souhrnná výše závazků banky vůči těmto osobám v mil.. Kč	souhrnná výše cenných papírů emitovaných těmito osobami v aktivech banky * (naběhlá hodnota) v mil.. Kč	souhrnná výše závazků banky z těchto cenných papírů v mil. Kč	souhrnná výše bankou vydaných záruk za tyto osoby v mil.Kč	souhrnná výše bankou přijatých záruk od těchto osob v mil.. Kč
SOCIÉTÉ GÉNÉRALE S.A.	akciová společnost	29,BLD Haussman Paris France	60,35	-	60,35	-	ne	6 226	20 129	6 072	0	78	13 784

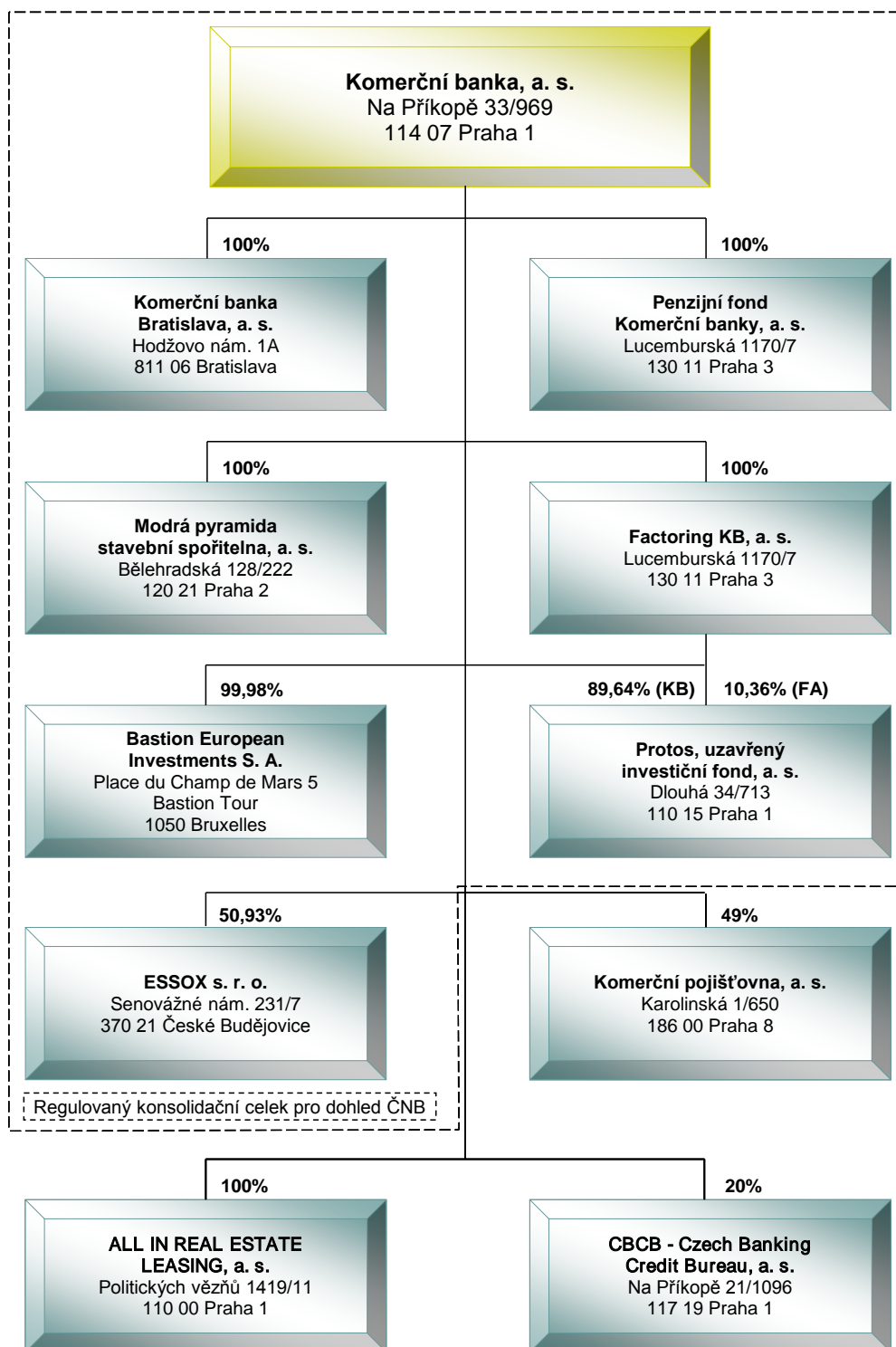
* Dluhopisy emitované SG Paříž v primární emisi neurčené k obchodování.

3.2. Informace o osobách, které jsou ve vztahu k bance ovládanými osobami nebo v nichž je banka většinovým společníkem

obchodní firma	právní forma	sídlo	přímý podíl na zákl. kapitálu v %	nepřímý podíl na zákl. kapitálu v %	přímý podíl na hlas. právech v %	nepřímý podíl na hlas. právech v %	jiný způsob ovládnání	počet kusů akcií v držení banky	jmenovitá hodnota akcie v Kč	pořizovací cena akcií (pořiz. cena obch. podílu) v tis. Kč	změna v počtu kusů akcií v držení banky v průběhu účetního období	změna v pořizovací ceně akcií (pořiz. cena obch. podílu) v průběhu účetního období v tis. Kč	souhrnná výše pohledávek banky vůči těmto osobám v tis. Kč	souhrnná výše závazků banky vůči těmto osobám v tis. Kč	souhrnná výše cenných papírů emitovaných těmito osobami v aktivech banky (čistá účetní hodnota) v tis. Kč	souhrnná výše závazků banky z těchto cenných papírů v tis. Kč	souhrnná výše bankou vydaných záruk za tyto osoby tis. Kč	souhrnná výše bankou přijatých záruk od těchto osob tis. Kč
ALL IN REAL ESTATE LEASING	akciová společnost	Politických vězňů 1419/11, 110 00 Praha 1	100,00	-	100,0	-	ne	20	100 000	39 472	0	0	0	2 415	2 415	0	-	-
Bastion European Investments	akciová společnost	Place du Champ de Mars 5 Bastion Tour 1050 Bruxelles	99,98	-	99,98	-	ne	561 900	1 EUR	3 660 469	0	0	3 231 070	0	3 660 469	0	-	-
ESSOX	společnost s ručením omezeným	Senovážné nám. 231/7, 370 21 České Budějovice	50,93	-	50,93	-	ne	-	-	1 165 387	-	0	7 517 804	991 410	1 165 387	0	-	-
Factoring KB	akciová společnost	Lucemburská 1170/7, 130 11 Praha 3	100,00	-	100,0	-	ne	400 4 400 1 100	100 000 10 000 1 000 000	1 190 000	0	0	1 129 826	2 537	1 190 000	0	-	-
Komerční banka Bratislava	akciová společnost	Hodžovo nám. 1A, 811 06 Bratislava	100,00	-	100,0	-	ne	5 000	100 000 SKK	847 649	0	0	1 709 051	606 453	847 649	0	87 424	-
Modrá pyramida stavební spořitelna	akciová společnost	Bělehradská 128/222, 120 21 Praha 2	100,00	-	100,0	-	ne	5 000	100 000	4 322 282	0	0	2 375 985	11 773 327	4 322 282	0	-	-
Penzijní fond Komerční banky	akciová společnost	Lucemburská 1170/7, 130 11 Praha 3	100,00	-	100,0	-	ne	2 000	100 000	530 000	0	0	39 082	1 270 893	530 000	0	-	-
Protos, uzavřený investiční fond	akciová společnost	Dlouhá 34/713, 110 15 Praha 1	89,64	10,36	89,64	10,36	ne	4 482	1 000 000	11 705 000	0	0	546	512 798	11 705 000	0	-	-

Komerční banka nevykonává kontrolu jiným způsobem než prostřednictvím přímého nebo nepřímého podílu na základním kapitálu a hlasovacích právech jiné právnické osoby vyšším než 50 % (§ 17a odst. 1 a 2 zákona č. 21/1992 Sb., o bankách).

3.3. Grafické znázornění konsolidačního celku, nad nímž ČNB vykonává dohled na konsolidovaném základě



4. Údaje o činnosti banky

I. Předmět podnikání zapsaný v obchodním rejstříku

1. Předmět podnikání banky vyplývá z ustanovení zákona č. 21/1992 Sb., o bankách, ve znění pozdějších předpisů. Tímto předmětem podnikání je:

- a) přijímání vkladů od veřejnosti,
- b) poskytování úvěrů,
- c) investování do cenných papírů na vlastní účet,
- d) finanční pronájem (finanční leasing),
- e) platební styk a zúčtování,
- f) vydávání a správa platebních prostředků, např. platebních karet, cestovních šeků,
- g) poskytování záruk,
- h) otevírání akreditivů,
- i) obstarávání inkasa,
- j) poskytování investičních služeb zahrnující:
 - hlavní investiční službu přijímání a předávání pokynů týkajících se investičních instrumentů na účet zákazníka, a to ve vztahu k investičním instrumentům,
 - hlavní investiční službu provádění pokynů týkajících se investičních instrumentů na cizí účet, a to ve vztahu k investičním instrumentům,
 - hlavní investiční službu obchodování s investičními instrumenty na vlastní účet, a to ve vztahu k investičním instrumentům,
 - hlavní investiční službu obhospodařování individuálních portfolií na základě volné úvahy v rámci smluvního ujednání se zákazníkem, je-li součástí tohoto portfolia některý z investičních instrumentů,
 - hlavní investiční službu upisování emise investičních instrumentů nebo její umísťování, a to ve vztahu k investičním instrumentům,
 - doplňkovou investiční službu úschova a správa jednoho nebo několika investičních instrumentů, a to ve vztahu k investičním instrumentům,
 - doplňkovou investiční službu pronájem bezpečnostních schránek,
 - doplňkovou investiční službu poskytování úvěrů nebo půjček zákazníkovi za účelem provedení obchodu s investičními instrumenty, jestliže poskytovatel úvěru nebo půjčky je účastníkem tohoto obchodu, a to ve vztahu k investičním instrumentům,
 - doplňkovou investiční službu poradenská činnost týkající se struktury kapitálu, průmyslové strategie a s tím souvisejících otázek, jakož i poskytování porad a služeb týkajících se fúzí a koupí podniků,
 - doplňkovou investiční službu služby související s upisováním emisí, a to ve vztahu k investičním instrumentům,
 - doplňkovou investiční službu poradenská činnost týkající se investování do investičních instrumentů, a to ve vztahu k investičním instrumentům, -doplňkovou investiční službu provádění devizových operací souvisejících s poskytováním investičních služeb
- k) obchodování na vlastní účet nebo na účet klienta s devizovými hodnotami a se zlatem
- l) finanční makléřství,
- m) směnárská činnost (nákup devizových prostředků),
- n) výkon funkce depozitáře,
- o) poskytování bankovních informací,
- p) pronájem bezpečnostních schránek,
- q) vydávání hypotečních zástavních listů,
- r) činnosti, které přímo souvisejí s činnostmi uvedeným v písmenech a) až q)

2. Předmětem podnikání jsou dále činnosti vykonávané pro podniky pomocných bankovních služeb a finanční instituce pod kontrolou banky v tomto rozsahu:

- a) činnost účetních poradců, vedení účetnictví, vedení daňové evidence
- b) zprostředkování obchodu,
- c) inženýrská činnost v investiční výstavbě,
- d) správa a údržba nemovitostí,
- e) pořádání odborných kurzů, školení a jiných vzdělávacích akcí včetně lektorské činnosti,
- f) činnost podnikatelských, finančních, organizačních a ekonomických poradců.
- g) zpracování dat, služby databank, správa sítí

II. Přehled činností skutečně vykonávaných

- a) přijímání vkladů od veřejnosti
- b) poskytování úvěrů
- c) investování do cenných papírů na vlastní účet
- d) finanční pronájem (finanční leasing)
- e) platební styk a zúčtování
- f) vydávání a správa platebních prostředků
- g) poskytování záruk
- h) otevírání akreditivů
- i) obstarávání inkasa
- j) poskytování investičních služeb:
 - 1. Hlavní investiční služby:
 - přijímání a předávání pokynů týkajících se investičních instrumentů na účet zákazníka,
 - provádění pokynů týkajících se investičních instrumentů na cizí účet,
 - obchodování s investičními instrumenty na vlastní účet,
 - obhospodařování individuálních portfolií na základě volné úvahy v rámci smluvního ujednání se zákazníkem, je-li součástí tohoto portfolia některý z investičních instrumentů, a
 - upisování emise investičních instrumentů nebo její umístování.
 - 2. Doplnkové investiční služby:
 - úschova a správa jednoho nebo několika investičních instrumentů,
 - pronájem bezpečnostních schránek,
 - poskytování úvěrů nebo půjček zákazníkovi za účelem provedení obchodu s investičními instrumenty, jestliže poskytovatel úvěru nebo půjčky je účastníkem tohoto obchodu,
 - poradenská činnost týkající se struktury kapitálu, průmyslové strategie a s tím souvisejících otázek, jakož i poskytování porad a služeb týkajících se fúzí a koupí podniků,
 - služby související s upisováním emisí investičních instrumentů,
 - poradenská činnost týkající se investování do investičních instrumentů, a
 - provádění devizových operací souvisejících s poskytováním investičních služeb.
- k) vydávání hypotečních zástavních listů
- l) finanční makléřství
- m) výkon funkce depozitáře
- n) směnárenskou činnost (nákup devizových prostředků)
- o) poskytování bankovních informací
- p) obchodování na vlastní účet nebo na účet klienta s devizovými hodnotami a se zlatem
- q) pronájem bezpečnostních schránek
- r) činnosti, které přímo souvisejí s činnostmi uvedenými v bankovní licenci Komerční banky

III. Přehled činností, jejichž vykonávání nebo poskytování bylo ČNB omezeno nebo vyloučeno

Výkon nebo poskytování shora uvedených činností není omezen nebo vyloučeno ČNB.

5. Údaje o finanční situaci banky

a) ROZVAHA		I/2010	IV/2009	III/2009	II/2009
		tis.Kč			
1-14	AKTIVA CELKEM	603 327 764	605 047 475	572 401 632	591 072 757
1.	Pokladní hotovost a pohledávky vůči centrálním bankám	106 855 638	109 112 215	78 044 637	95 410 221
2.	Finanční aktiva k obchodování	26 519 090	24 500 581	28 789 968	31 388 927
2.1	Deriváty k obchodování s kladnou reálnou hodnotou	10 790 128	10 984 793	11 096 401	14 127 974
2.2	Kapitálové nástroje k obchodování	606 119	6	245	11 214
2.3	Dluhové cenné papíry k obchodování	15 122 843	13 515 782	17 693 322	17 249 739
2.4	Pohledávky k obchodování	0	0	0	0
3.	Finanční aktiva v reálné hodnotě vykázané do zisku/ztráty	0	0	0	0
3.1	Kapitálové nástroje v reálné hodnotě vykázané do zisku/ztráty	0	0	0	0
3.2	Dluhové cenné papíry v reálné hodnotě vykázané do zisku/ztráty	0	0	0	0
3.3	Pohledávky v reálné hodnotě vykázané do zisku/ztráty	0	0	0	0
4.	Realizovatelná finanční aktiva	64 715 505	65 273 425	60 385 268	58 496 801
4.1	Kapitálové nástroje realizovatelné	702 221	791 134	767 927	765 343
4.2	Dluhové cenné papíry realizovatelné	64 013 284	64 482 291	59 617 341	57 731 458
4.3	Pohledávky realizovatelné	0	0	0	0
5.	Úvěry a jiné pohledávky	356 186 808	359 927 812	360 167 240	361 424 805
5.1	Dluhové cenné papíry neobchodovatelné	8 259 300	8 179 077	9 302 108	9 216 411
5.2	Pohledávky	347 927 508	351 748 735	350 865 132	352 208 394
6.	Finanční investice držené do splatnosti	970 584	1 271 775	1 253 650	1 303 613
6.1	Dluhové cenné papíry držené do splatnosti	970 584	1 271 775	1 253 650	1 303 613
6.2	Pohledávky držené do splatnosti	0	0	0	0
7.	Zajišťovací deriváty s kladnou reálnou hodnotou	12 001 526	9 590 462	8 508 324	7 777 184
8.	Kladné změny reálné hodnoty portfolia zajišťovacích nástrojů	0	0	0	0
9.	Hmotný majetek	6 981 046	7 164 456	7 104 541	7 143 913
9.1	Pozemky, budovy a zařízení	6 981 046	7 164 456	7 104 541	7 143 913
9.2	Investice do nemovitostí	0	0	0	0
10.	Nehmotný majetek	3 397 817	3 342 588	3 256 290	3 247 427
10.1	Goodwill	0	0	0	0
10.2	Ostatní nehmotný majetek	3 397 817	3 342 588	3 256 290	3 247 427
11.	Účasti v přidružených a ovládaných osobách a ve spol. podnicích	23 905 582	23 905 582	23 526 188	23 526 188
12.	Daňové pohledávky	0	0	0	43 985
12.1	Pohledávky ze splatné daně	0	0	0	0
12.2	Pohledávky z odložené daně	0	0	0	43 985
13.	Ostatní aktiva	1 595 631	725 084	1 008 334	931 379
14.	Neoběžná aktiva a vyřazované skupiny určené k prodeji	198 537	233 495	357 192	378 314

a) ROZVAHA (pokračování)

I/2010

IV/2009

III/2009

II/2009

		I/2010	IV/2009	III/2009	II/2009
1-19	ZAVAZKY A VLASTNI KAPITAL CELKEM	603 327 764	605 047 475	572 401 632	591 072 757
1-11	ZAVAZKY CELKEM	537 044 294	542 396 166	514 039 019	536 268 417
1.	Vklady, úvěry a ostatní finanční závazky vůči centrálním bankám	1 279	2 042	1 257	1 494
2.	Finanční závazky k obchodování	12 006 159	12 318 503	12 391 271	14 921 660
2.1	Deriváty k obchodování se zápornou reálnou hodnotou	10 919 304	11 298 370	11 054 977	13 944 101
2.2	Závazky z krátkých prodejů	1 086 855	1 020 133	1 336 294	977 559
2.3	Vklady, úvěry a ostatní finanční závazky k obchodování	0	0	0	0
2.4	Emitované dluhové cenné papíry určené k odkupu v krátkém období	0	0	0	0
3.	Finanční závazky v reálné hodnotě vykázané do zisku/ztráty	0	0	0	0
3.1	Vklady, úvěry a ost. fin. závazky v reálné hod. vykázané do zisku/ztráty	0	0	0	0
3.2	Emitované dluh.cenné papíry v reál. hod. vykázané do zisku nebo ztráty	0	0	0	0
3.3	Podřízené závazky v reálné hodnotě vykázané do zisku nebo ztráty	0	0	0	0
4.	Finanční závazky v naběhlé hodnotě	506 631 200	515 721 964	484 207 904	501 972 311
4.1	Vklady, úvěry a ostatní finanční závazky v naběhlé hodnotě	450 310 486	453 298 354	426 877 730	433 096 848
4.1.1	Vklady a ost. fin. závazky v naběhlé hodnotě vůči úvěr. institucím	22 833 386	19 373 201	12 087 371	18 010 503
4.1.2	Vklady a ost. fin. záv. v naběhlé hod. vůči jin. osobám než úvěr. inst.	424 808 850	431 125 213	412 814 148	412 233 506
4.1.3	Ostatní finanční závazky v naběhlé hodnotě sektorově nečleněné	2 668 250	2 799 940	1 976 211	2 852 839
4.2	Emitované dluhové cenné papíry v naběhlé hodnotě	50 319 381	56 422 193	51 328 881	62 873 990
4.3	Podřízené závazky v naběhlé hodnotě	6 001 333	6 001 417	6 001 293	6 001 473
5.	Finanční závazky spojené s převáděnými aktivy	0	0	0	0
6.	Zajišťovací deriváty se zápornou reálnou hodnotou	7 176 166	6 530 883	5 290 596	5 014 209
7.	Záporné změny reál. hodnoty portfolia zajišťovaných nástrojů	0	0	0	0
8.	Rezervy	1 837 584	1 857 997	1 767 369	1 869 712
9.	Daňové závazky	875 992	678 541	250 804	0
9.1	Závazky ze splatné daně	51 163	0	0	0
9.2	Závazky z odložené daně	824 829	678 541	250 804	0
10.	Ostatní závazky	8 515 914	5 286 236	10 129 818	12 489 031
11.	Závazky spojené s vyřazovanými skupinami určenými k prodeji	0	0	0	0
12-19	VLASTNI KAPITAL CELKEM	66 283 470	62 651 309	58 362 613	54 804 340
12.	Základní kapitál	19 004 926	19 004 926	19 004 926	19 004 926
13.	Emisní ážio	133 780	133 780	133 780	133 782
14.	Další vlastní kapitál	0	0	0	0
15.	Fondy z přecenění a ostatní oceňovací rozdíly	5 437 019	4 681 317	2 870 864	1 690 113
16.	Rezervní fondy	4 188 535	4 188 535	4 188 535	4 188 535
17.	Nerozdělený zisk (neuhrazená ztráta) z předchozích období	34 832 423	24 424 269	24 424 269	24 422 295
18.	Vlastní akcie	-150 379	-150 379	-150 379	-150 379
19.	Zisk (ztráta) za běžné účetní období	2 837 166	10 368 861	7 890 618	5 515 068

b) VÝKAZ ZISKU A ZTRÁTY		I/2010	IV/2009	III/2009	II/2009
1.	Zisk z finanční a provozní činnosti	6 787 683	28 658 018	21 602 885	14 914 207
1.1	Úrokové výnosy	7 258 941	32 401 349	24 746 956	16 862 434
1.2	Úrokové náklady	-3 073 897	-14 739 092	-11 519 648	-8 020 117
1.3	Výnosy z dividend	0	753 901	753 672	753 565
1.4	Výnosy z poplatků a provizí	2 073 410	8 577 833	6 316 539	4 227 093
1.5	Náklady na poplatky a provize	-239 600	-1 032 218	-765 464	-520 855
1.6	Realizované zisky/ztráty z fin.aktiv a záv.nevykáz. v RH do zisku/ztráty	-8 057	-301 973	-249 987	-158 824
1.7	Zisk (ztráta) z finančních aktiv a závazků k obchodování	613 141	3 684 501	2 851 904	1 950 536
1.8	Zisk (ztráta) z finan. aktiv a závazků v RH vykázané do zisku/ztráty	835 799	608 080	1 768 833	1 095 006
1.9	Zisk (ztráta) ze zajišťovacího účetnictví	119 945	-4 696	149 068	68 088
1.10	Kurzové rozdíly	-832 646	-813 123	-2 050 491	-1 089 348
1.11	Zisk (ztráta) z odúčtování aktiv jiných než držených k prodeji	25 289	1 441	-987	-1 861
1.12	Ostatní provozní výnosy	41 232	165 213	123 089	93 171
1.13	Ostatní provozní náklady	-25 874	-643 198	-520 599	-344 681
2.	Správní náklady	-2 381 916	-10 546 826	-7 758 990	-5 214 898
2.1	Náklady na zaměstnance	-1 313 619	-5 906 109	-4 428 374	-2 934 098
2.2	Ostatní správní náklady	-1 068 297	-4 640 717	-3 330 616	-2 280 800
3.	Odpisy	-342 416	-1 484 396	-1 079 389	-700 811
4.	Tvorba rezerv	-10 110	-24 374	64 097	31 758
5.	Ztráty ze znehodnocení	-550 716	-3 990 610	-3 241 582	-2 342 761
5.1	Ztráty ze znehodnocení finan. aktiv nevykázaných v RH do zisku/ztráty	-607 025	-4 190 519	-3 370 034	-2 430 099
5.2	Ztráty ze znehodnocení nefinančních aktiv	56 309	199 909	128 452	87 338
6.	Negativní goodwill bezprostředně zahrnutý do výkazu zisku/ztráty	0	0	0	0
7.	Podíl na zisku/ztrátě přidruž. a ovládaných osob a spol. podniků	0	0	0	0
8.	Zisk nebo ztráta z neoběžných aktiv a vyřazovaných skupin	-47 911	-28 834	-44 694	-38 191
1-8	Zisk nebo ztráta z pokračujících činností před zdaněním	3 454 614	12 582 978	9 542 327	6 649 304
9.	Náklady na daň z příjmů	-617 448	-2 214 117	-1 651 709	-1 134 236
10.	Zisk nebo ztráta po zdanění	2 837 166	10 368 861	7 890 618	5 515 068
10.1	Zisk nebo ztráta z pokračujících činností po zdanění	2 837 166	10 368 861	7 890 618	5 515 068
10.2	Zisk nebo ztráta z ukončované činnosti po zdanění	0	0	0	0

c) Informace o pohledávkách z fin. činností bez selhání a se selháním	I/2010	IV/2009	III/2009	II/2009
---	--------	---------	----------	---------

Hodnota před znehodnocením

Pohledávky z finančních činností celkem	358 444 533	362 041 730	362 321 281	362 991 505
Pohledávky za úvěrovými institucemi	29 583 273	28 521 314	29 938 961	29 820 833
Pohledávky bez selhání	29 564 659	28 498 109	29 938 961	29 820 833
Standardní	28 743 618	27 697 868	29 047 113	29 588 898
Sledované	821 041	800 241	891 848	231 935
Pohledávky se selháním	18 614	23 205	0	0
Nestandardní	0	23 205	0	0
Pochybné	18 614	0	0	0
Ztrátové	0	0	0	0
Pohledávky za jinými osobami než úvěrovými institucemi	328 861 260	333 520 416	332 382 320	333 170 672
Pohledávky bez selhání	306 125 077	311 258 579	309 477 775	311 638 083
Standardní	293 786 722	298 736 279	297 095 361	297 312 924
Sledované	12 338 355	12 522 300	12 382 414	14 325 159
Pohledávky se selháním	22 736 183	22 261 837	22 904 545	21 532 589
Nestandardní	8 271 014	7 830 322	8 153 412	7 696 399
Pochybné	3 896 799	4 102 472	2 960 960	2 159 607
Ztrátové	10 568 370	10 329 043	11 790 173	11 676 583

Účetní hodnota (netto)

Pohledávky z finančních činností celkem	346 574 058	350 254 459	349 188 763	350 354 326
Pohledávky za úvěrovými institucemi	29 582 715	28 520 618	29 938 303	29 820 264
Pohledávky bez selhání	29 564 659	28 498 109	29 938 303	29 820 264
Standardní	28 743 618	27 697 868	29 047 113	29 588 898
Sledované	821 041	800 241	891 190	231 366
Pohledávky se selháním	18 056	22 509	0	0
Nestandardní	0	22 509	0	0
Pochybné	18 056	0	0	0
Ztrátové	0	0	0	0
Pohledávky za jinými osobami než úvěrovými institucemi	316 991 343	321 733 841	319 250 460	320 534 062
Pohledávky bez selhání	305 063 638	310 254 212	308 433 274	310 626 385
Standardní	293 786 722	298 736 279	297 095 361	297 312 924
Sledované	11 276 916	11 517 933	11 337 913	13 313 461
Pohledávky se selháním	11 927 705	11 479 629	10 817 186	9 907 677
Nestandardní	6 909 969	6 477 116	6 834 643	6 464 405
Pochybné	2 530 824	2 720 577	1 977 543	1 364 772
Ztrátové	2 486 912	2 281 936	2 005 000	2 078 500

Opravné položky k jednotlivým pohledávkám

Pohledávky z finančních činností celkem	11 870 475	11 787 271	13 132 518	12 637 179
Pohledávky za úvěrovými institucemi	558	696	658	569
Pohledávky bez selhání	0	0	658	569
Standardní	0	0	0	0
Sledované	0	0	658	569
Pohledávky se selháním	558	696	0	0
Nestandardní	0	696	0	0
Pochybné	558	0	0	0
Ztrátové	0	0	0	0
Pohledávky za jinými osobami než úvěrovými institucemi	11 869 917	11 786 575	13 131 860	12 636 610
Pohledávky bez selhání	1 061 439	1 004 367	1 044 501	1 011 698
Standardní	0	0	0	0
Sledované	1 061 439	1 004 367	1 044 501	1 011 698
Pohledávky se selháním	10 808 478	10 782 208	12 087 359	11 624 912
Nestandardní	1 361 045	1 353 206	1 318 769	1 231 994
Pochybné	1 365 975	1 381 895	983 417	794 835
Ztrátové	8 081 458	8 047 107	9 785 173	9 598 083

	tis.Kč			
d) Informace o pohledávkách bez znehodnocení a se znehodnocením	I/2010	IV/2009	III/2009	II/2009
Pohledávky bez znehodnocení				
Pohledávky oceňované naběhlou hodnotou	430 479 846	435 988 913	404 627 322	423 068 888
Pohledávky oceňované reálnou hodnotou	0	0	0	0
Pohledávky bez znehodnocení - netto účetní hodnota	430 479 846	435 988 913	404 627 322	423 068 888

Pohledávky se znehodnocením				
Pohledávky oceňované naběhlou hodnotou	29 979 357	29 599 052	31 167 390	30 736 618
Pohledávky oceňované reálnou hodnotou	0	0	0	0
Hodnota před znehodnocením	29 979 357	29 599 052	31 167 390	30 736 618
Opravné položky u pohledávek oceňovaných naběhlou hodnotou	12 134 660	12 053 342	13 389 197	12 889 793
Kumulované ztráta u pohledávek oceňovaných reálnou hodnotou	0	0	0	0
Opravné položky a kumulovaná ztráta celkem	12 134 660	12 053 342	13 389 197	12 889 793
Pohledávky oceňované naběhlou hodnotou	17 844 697	17 545 710	17 778 193	17 846 825
Pohledávky oceňované reálnou hodnotou	0	0	0	0
Pohledávky se znehodnocením - netto účetní hodnota	17 844 697	17 545 710	17 778 193	17 846 825

	tis.Kč			
e) Informace o restrukturalizovaných pohledávkách	I/2010	IV/2009	III/2009	II/2009
Pohledávky oceňované naběhlou hodnotou	1 503 416	2 675 450	688 363	470 683
Pohledávky oceňované reálnou hodnotou	0	0	0	0
Restrukturalizované pohledávky v hodnotě před znehodnocením	1 503 416	2 675 450	688 363	470 683

	tis.Kč			
f) Informace o derivátech	I/2010	IV/2009	III/2009	II/2009
Deriváty k obchodování - aktiva				
Reálná hodnota	10 790 128	10 984 793	11 096 401	14 127 974
Jmenovitá (pomyslná) hodnota	676 579 522	653 168 482	700 124 789	853 869 272
Deriváty k obchodování - závazky				
Reálná hodnota	10 919 304	11 298 370	11 054 977	13 944 101
Jmenovitá (pomyslná) hodnota	676 553 010	653 138 188	699 858 236	853 418 050
Deriváty zajišťovací - aktiva				
Reálná hodnota	12 001 526	9 590 462	8 508 324	7 777 184
Jmenovitá (pomyslná) hodnota	325 736 266	319 861 100	317 117 584	310 871 866
Deriváty zajišťovací - závazky				
Reálná hodnota	7 176 166	6 530 883	5 290 596	5 014 209
Jmenovitá (pomyslná) hodnota	324 118 924	319 198 254	315 247 468	309 238 574

	%, tis.Kč			
g) Poměrové ukazatele	I/2010	IV/2009	III/2009	II/2009
Kapitálová přiměřenost	15,60%	15,69%	15,81%	15,45%
Rentabilita průměrných aktiv (ROAA)	1,81%	1,62%	1,64%	1,72%
Rentabilita průměrného původního kapitálu (ROAE)	25,63%	24,21%	24,83%	26,55%
Aktiva na jednoho zaměstnance	76 633	77 096	71 955	73 755
Správní náklady na jednoho zaměstnance	1 210	1 344	1 300	1 301
Zisk nebo ztráta po zdanění na jednoho zaměstnance	1 441	1 321	1 323	1 376

6. Údaje o plnění pravidel obezřetného podnikání

Údaje o kapitálu na konsolidovaném základě

a) Souhrnná informace o podmínkách a hlavních charakteristikách kapitálu a jeho složek

Základní kapitál Banky je plně upsán a splacen, činí 19 005 mil. Kč a je rozdělen na 38 009 852 ks kmenových akcií na majitele v nominální hodnotě 500 Kč na akcii. Akcie jsou v zaknihované podobě a jsou obchodovány na veřejných trzích.

Banka přijala podřízený dluh v celkovém objemu 6 mld. Kč, který je úročen proměnlivou sazbou vázanou na jednoměsíční PRIBOR a má jednorázovou desetiletou splatnost k 27.12.2016 s opcí Banky na předčasné splacení po pěti letech a poté ke kterémukoliv datu úrokové platby. Podřízený dluh je součástí dodatkového kapitálu Tier 2.

Banka stanovuje kapitál na individuálním i konsolidovaném základě.

	tis.Kč			
	I/2010	IV/2009	III/2009	II/2009
b) Souhrnná výše původního kapitálu (tier 1)	44 687 741	44 677 394	44 069 807	43 960 664
v tom: splacený základní kapitál zapsaný v obchodním rejstříku	19 004 926	19 004 926	19 004 926	19 004 926
vlastní akcie a podíly	-150 379	-150 379	-150 379	-150 379
emisní ážio	149 384	149 382	149 384	149 386
povinné rezervní fondy	4 088 565	4 088 565	3 788 565	3 788 565
ostatní fondy z rozdělení zisku	831 619	789 210	1 089 210	1 089 210
nerozdělený zisk z předchozího období	26 853 322	26 853 322	26 824 653	26 813 102
goodwill z konsolidace	-3 404 897	-3 404 897	-3 404 897	-3 404 897
výsledné kurzové rozdíly z konsolidace	-7 116	-2 789	-8 267	-10 017
menšinové podíly	1 240 959	1 219 177	1 202 379	1 176 632
goodwill jiný než z konsolidace	-146 418	-146 418	-146 418	-146 418
nehmotný majetek jiný než goodwill	-3 772 224	-3 722 705	-3 615 716	-3 594 869
negativní oceňovací rozdíl ze změn RH realiz. kapitál. nástrojů	0	0	-663 633	-754 577
c) Souhrnná výše dodatkového kapitálu (tier 2)	6 000 000	6 000 000	6 000 000	6 000 000
d) Souhrnná výše kapitálu na krytí tržního rizika (tier 3)	0	0	0	0
e) Souhrnná výše odčitatelných položek od původního a dodatkového kapitálu	2 599 787	2 763 985	2 827 455	3 371 901
z toho: nedostatek v krytí očekávaných úvěrových ztrát u IRB	1 288 675	1 461 296	1 529 347	2 097 007
f) Souhrnná výše kapitálu po zohlednění odčitatelných položek od původního a dodatkového kapitálu a stanovených limitů položek kapitálu	48 087 954	47 913 409	47 242 352	46 588 763

Údaje o kapitálových požadavcích na konsolidovaném základě

a) Souhrnná informace o přístupu povinné osoby k posuzování dostatečnosti vnitřně stanoveného kapitálu vzhledem k současným budoucím činnostem (vnitřně stanovená a udržovaná kapitálová přiměřenost)

System vnitřně stanoveného kapitálu (SVSK) je ve Skupině pojímán jako nedílná součást vnitřního řídicího a kontrolního systému, jež zabezpečuje strategické plánování kapitálové přiměřenosti ve vztahu k rizikovému profilu Skupiny, a obsahuje :

- Hodnověrné procesy řízení rizik, které přiměřeně rozpoznávají, měří, shrnují a monitorují rizikové požadavky.
- Odpovídající proces hodnocení rizikových požadavků, který zahrnuje všechny klíčové prvky kapitálového plánování a řízení.

V rámci SVSK Skupina identifikuje podstupovaná rizika včetně jejich definice, metodiky měření a řízení, ekonomických kapitálových požadavků a stresového testování. Stresové testování je obecně založeno na vlastní metodice globálních ekonomických scénářů.

Pro účely SVSK Skupiny používá následující principy:

- Ekonomická spotřeba kapitálu je založena na metodě Pilíř 1 Plus, kdy ekonomický kapitál je roven regulačnímu kapitálu definovanému v rámci Pilíře 1 pro ty druhy rizik, které jsou Pilířem 1 pokryty. Rizika, která nejsou pokryta v rámci Pilíře 1, jsou dále analyzována a dle jejich charakteristik buď pokryta kapitálem stanoveným vlastní metodikou Skupiny nebo jsou jejich dopady ošetřeny kvalitativními opatřeními.
- Veškerá relevantní rizika Skupiny v definovaném horizontu testuje na případné stresové změny v závislosti na Skupinou stanovených globálních ekonomických scénářích, které umožňují provázat budoucí vývoj makroekonomického prostředí s podstupovanými riziky a současně umožňují sledovat dopad rizik v agregované formě, protože scénáře stanovují jednotné předpoklady o budoucím vývoji pro všechna rizika najednou.
- Kapitálové plánování zohledňuje očekávaný budoucí vývoj Skupiny a je postaveno na procesu vyčíslení a řízení budoucích kapitálových potřeb dle kategorií rizik a stejně tak na předpokládané tvorbě kapitálu v budoucnosti z vytvářených zisků.

SVSK je uplatňován v rámci finanční Skupiny tak, aby byla pokryta všechna významná rizika, která vyplývají z činností jednotek Skupiny.

b) Výše kapitálových požadavků

	I/2010	IV/2009	III/2009	tis.Kč II/2009
Kapitálové požadavky celkem	27 221 854	27 225 601	27 141 151	27 326 216
k úvěrovému riziku celkem	23 027 952	23 300 242	23 228 600	23 321 988
k úvěrovému riziku při STA v IRB k expozicím celkem	2 941 488	3 225 018	3 241 034	3 304 718
v tom: k expozicím vůči centrálním vládám a bankám	694	781	751	770
k expozicím vůči institucím	22 785	15 206	11 802	34 388
k podnikovým expozicím	503 349	673 505	753 838	866 663
k retailovým expozicím	2 399 020	2 517 053	2 463 283	2 387 696
k ostatním expozicím	15 640	18 473	11 360	15 201
k úvěrovému riziku při IRB celkem	20 086 464	20 075 224	19 987 566	20 017 270
v tom: k expozicím vůči centrálním vládám a bankám	1 204 540	831 326	721 865	719 931
k expozicím vůči institucím	2 341 890	2 265 403	2 281 584	2 294 181
k podnikovým expozicím	13 078 148	13 353 446	13 133 893	13 283 117
k retailovým expozicím	2 328 756	2 429 032	2 552 641	2 464 534
k akciovým expozicím (zjednodušená metoda rizikové váhy)	1 443	154 158	243 633	215 949
v tom: k expozicím kót. na regulovaných trzích	0	20 628	0	0
k ostatním akciovým expozicím	1 443	133 530	243 633	215 949
k sekuritizovaným expozicím	70 099	59 390	57 404	63 731
k ostatním expozicím	1 061 588	982 469	996 546	975 827
k vypořádacímu riziku	0	0	0	3
k pozičnímu, měnovému a komoditnímu riziku	678 902	669 661	656 853	748 528
k operačnímu riziku	3 515 000	3 255 698	3 255 698	3 255 697

Jiné kapitálové požadavky banka nevykazuje.