



KOMERČNÍ BANKA, a. s.

**UVEŘEJŇOVANÉ INFORMACE BANKOU DLE § 11 Odst. 3 ZÁKONA Č. 21/1992 Sb.,
O BANKÁCH**

**DLE OPATŘENÍ ČNB Č. 2/2007, KTERÝM SE MĚNÍ OPATŘENÍ Č.1/2003, VE ZNĚNÍ
OPATŘENÍ Č. 9/2004**

30.6.2007

OBSAH

Obsah	2
1. Informace o bance	3
1.1. Údaje o akcionářích	4
1.2. Organizační struktura KB, a.s.	5
1.3.1. Struktura konsolidačního celku - banka, ovládané a přidružené společnosti	6
1.3.2. Struktura konsolidačního celku - ovládající společnost a společnosti ovládané	7
2. Informace o činnostech banky	8
3. Informace o vztazích s bankou ovládanými osobami	9
4. Informace o vztazích s ovládajícími osobami	10
5. Informace o vztazích se členy DR, PKB a s dalšími vedoucími zaměstanci	11 - 12
5.1. Dosavadní zkušenosti a kvalifikační předpoklady členů představenstva	13
5.2. Dosavadní zkušenosti a kvalifikační předpoklady členů dozorčí rady	14 - 15
5.3. Dosavadní zkušenosti a kvalifikační předpoklady vedoucích zaměstnanců	16
6. Informace o hospodaření KB a o řízení rizik	17 - 21

1. Informace o bance

Obchodní firma :	Komerční banka, a. s.
Právní forma :	akciová společnost
Sídlo banky :	Praha 1, Na Příkopě 33, čp. 969, PSČ 114 07
Identifikační číslo :	45 31 70 54
Datum zápisu do obch. rejstříku :	5. 3. 1992
Údaje o zápisu do obch. rejstříku :	banka je zapsána v obchodním rejstříku vedeném Městským soudem v Praze oddíl B, vložka 1360
Poslední změna v zápisu do obch. rejstříku :	9. 5. 2007
Výše základního kapitálu zapsaného v obch. rejstříku :	19 004 926 000 Kč
Výše splaceného základního kapitálu :	19 004 926 000 Kč
Akcie :	38 009 852 kusů kmenových akcií na majitele v zaknihované podobě ve jmenovité hodnotě po 500 Kč
Údaje o nabytí vlastních akcií:	54 000 ks zdroj: výpis z registru emitenta k 25.5.2007

Představenstvo banky :	Laurent GOUTARD Philippe Jean Emile RUCHETON Didier COLIN Ing. Peter PALEČKA Ing. Jan Juchelka	člen a místopředstavenstva od 1.9.2004, předseda od 7.10.2005 člen představenstva od 2.5.2002, místopředseda od 7.10.2005 člen představenstva od 9.10.2004 člen představenstva od 5.10.2001, znovu zvolen 6.10.2005 člen představenstva od 1. 7.2006
-------------------------------	--	--

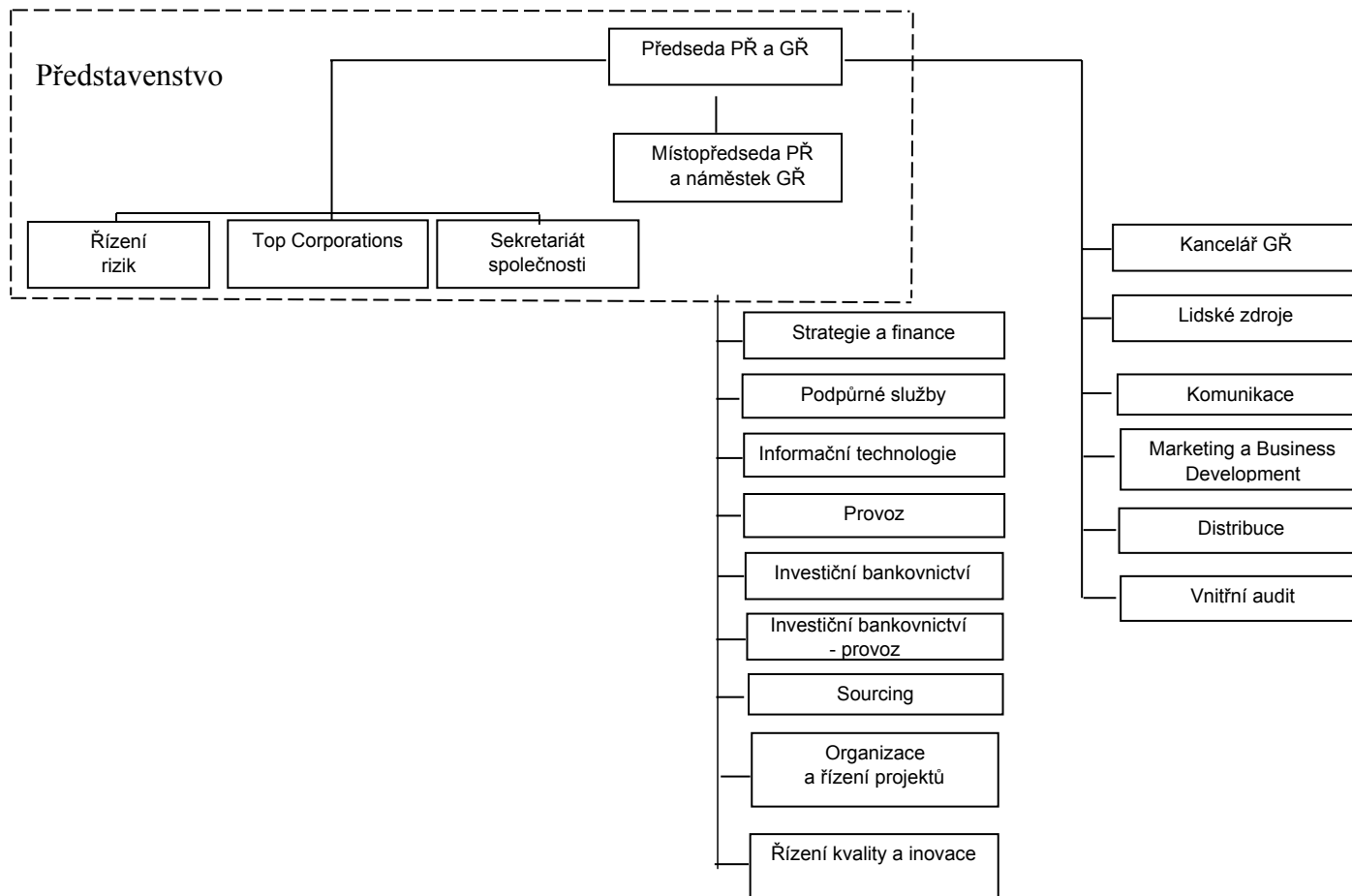
Dozorčí rada banky :	Didier ALIX Jean-Louis MATTEI Christian Achille Frederic POIRIER Séverin Jean-Marie CABANNES Ing. Petr LAUBE Ing. Pavel KREJČÍ, Bc Ing. Jan KUČERA Nina TRLIČOVÁ	předseda dozorčí rady od 8. 10. 2001, znovu zvolen od 29. 4. 2005 místopředseda dozorčí rady od 8.10.2001, znovu zvolen od 29.4.2005 člen dozorčí rady od 8. 10. 2001, znovu zvolen od 29. 4. 2005 člen dozorčí rady od 8. 10. 2001, znovu zvolen od 29. 4. 2005 člen dozorčí rady od 8. 10. 2001, znovu zvolen od 29. 4. 2005 člen dozorčí rady od 27.5. 2001, znovu zvolen od 28. 5. 2005 člen dozorčí rady od 27.5. 2001, znovu zvolen od 28. 5. 2005 členka dozorčí rady od 28. 5. 2005
-----------------------------	---	--

1.1. Údaje o akcionářích banky, jejichž podíl na hlasovacích právech spojených s akciemi činí nejméně 5 %

Obchodní firma	Sídlo	Procentní podíl na zákl.kapitálu a hlasovacích právech	Právní forma
SOCIÉTÉ GÉNÉRALE S.A.	29 boulevard Haussmann, Paříž	60,35	akciová společnost
INVESTORS BANK & TRUST COMPANY	89 South Street, Boston	8,33	

zdroj: výpis z registru emitenta k 25.5.2007

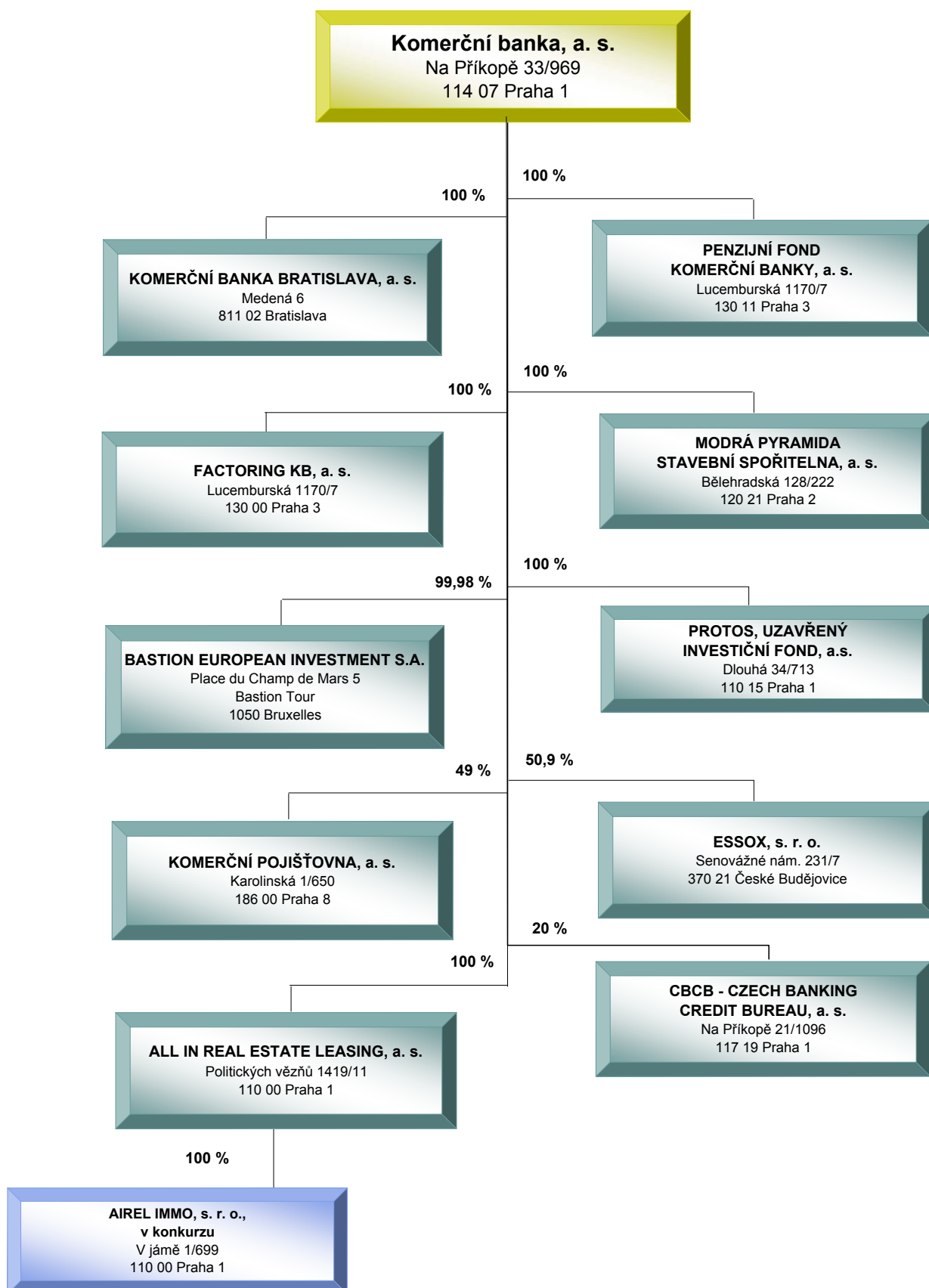
1.2. Organizační struktura KB, a.s.



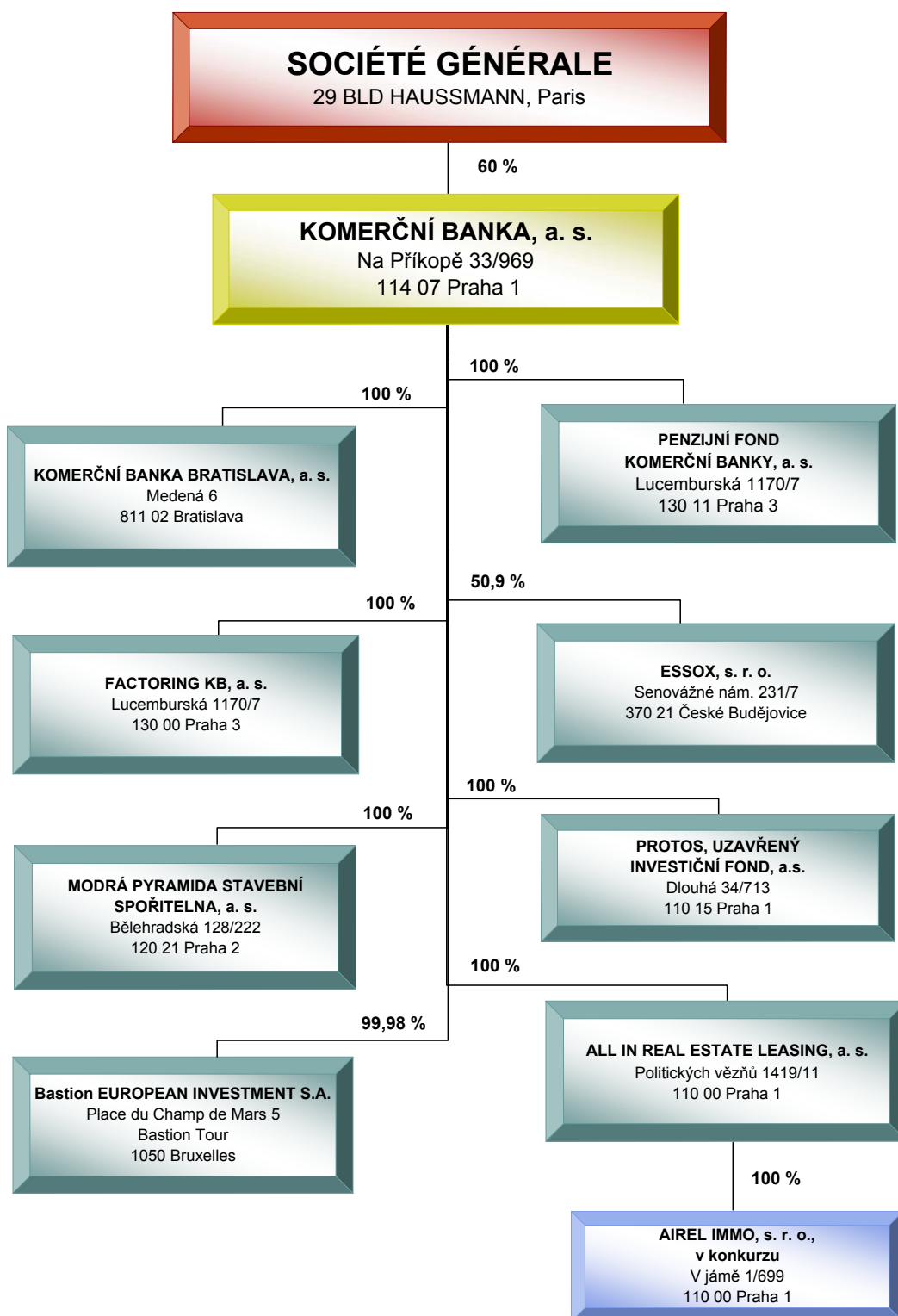
Počet organizačních jednotek: 381

Průměrný počet zaměstnanců : 7 813

1.3.1. Struktura konsolidačního celku - banka, společnosti bankou ovládané a společnosti přidružené



1.3.2. Struktura konsolidačního celku - ovládající společnost a společnosti ovládané bankou



2. Přehled činností vyplývajících z licence

- a) přijímání vkladů od veřejnosti
- b) poskytování úvěrů
- c) investování do cenných papírů na vlastní účet
- d) finanční pronájem (finanční leasing)
- e) platební styk a zúčtování
- f) vydávání a správa platebních prostředků
- g) poskytování záruk
- h) otevírání akreditivů
- i) obstarávání inkasa
- j) poskytování investičních služeb:

Na základě rozhodnutí KCP je KB oprávněna poskytovat, ve vztahu ke všem investičním instrumentům ve smyslu §8a zákona o cenných papírech č. 591/1992 Sb. v platném znění, tyto investiční služby ve smyslu §8 zákona o cenných papírech:

I. Hlavní investiční služby:

- přijímání a předávání pokynů týkajících se investičních instrumentů na účet zákazníka,
- provádění pokynů týkajících se investičních instrumentů na cizí účet,
- obchodování s investičními instrumenty na vlastní účet,
- obhospodařování individuálních portfolií na základě volné úvahy v rámci smluvního ujednání se zákazníkem, je-li součástí tohoto portfolia některý z investičních instrumentů, a
- upisování emise investičních instrumentů nebo její umístování.

II. Doplnkové investiční služby:

- úschova a správa jednoho nebo několika investičních instrumentů,
- pronájem bezpečnostních schránek,
- poskytování úvěrů nebo půjček zákazníkovi za účelem provedení obchodu s investičními instrumenty, jestliže poskytovatel úvěru nebo půjčky je účastníkem tohoto obchodu,
- poradenská činnost týkající se struktury kapitálu, průmyslové strategie a s tím souvisejících otázek, jakož i poskytování porad a služeb týkajících se fúzí a koupí podniků,
- služby související s upisováním emisí podle odstavce 2 písm. e),
- poradenská činnost týkající se investování do investičních instrumentů, a
- provádění devizových operací souvisejících s poskytováním investičních služeb.

- k) vydávání hypotečních zástavních listů
- l) finanční makléřství
- m) výkon funkce depozitáře
- n) směnárenskou činnost (nákup devizových prostředků)
- o) poskytování bankovních informací
- p) obchodování na vlastní účet nebo na účet klienta s devizovými hodnotami a se zlatem
- q) pronájem bezpečnostních schránek
- r) činnosti, které přímo souvisejí s činnostmi uvedenými v bankovní licenci Komerční banky

Výkon nebo poskytování všech těchto činností není omezeno, nebo vyloučeno příslušným orgánem.

3. Informace o vztazích s bankou ovládanými osobami

Vztahy s bankou ovládanými osobami a osobami, v nichž je banka většinovým společníkem

obchodní firma	právní forma	sídlo	přímý podíl na zákl. kapitálu v %	nepřímý podíl na zákl. kapitálu v %	přímý podíl na hlas. právech v %	nepřímý podíl na hlas. právech v %	jiný způsob ovládnání	počet kusů akcií v držení KB	jmenovitá hodnota akcie v Kč	pořizovací cena akcií (výše a pořiz. cena obch. podílu) v tis. Kč	souhrnná výše pohledávek banky vůči těmto osobám v tis. Kč	souhrnná výše závazků banky vůči těmto osobám v tis. Kč	souhrnná výše cenných papírů v aktivech KB (čistá účetní hodnota) v tis. Kč	souhrnná výše závazků banky z těchto cenných papírů v tis. Kč	souhrnná výše bankou vydaných záruk za tyto osoby tis. Kč	souhrnná výše bankou přijatých záruk od těchto osob tis. Kč
ALL IN REAL ESTATE LEASING	akciová společnost	Politických vězňů 1419/11, 110 00 Praha 1	100,0	-	100,0	-	ne	20	100 000	39 472	0	3 963	4 170	0	-	-
Factoring KB	akciová společnost	Lucemburská 1170/7, 130 00 Praha 3	100,0	-	100,0	-	ne	400 4 400 1 100	100 000 10 000 1 000 000	1 190 000	813 524	1 125 979	1 190 000	0	1 300 000	-
Komerční banka Bratislava	akciová společnost	Medená 6, 811 02 Bratislava	100,0	-	100,0	-	ne	5 000	100 000 Sk	466 499	1 112 279	39 947	466 499	0	1 600	-
Penzijní fond Komerční banky	akciová společnost	Lucemburská 1170/7, 130 11 Praha 3	100,0	-	100,0	-	ne	2 000	100 000	230 000	6 860	7 539	230 000	0	-	-
Modrá pyramida stavební spořitelna	akciová společnost	Bělehradská 128/222, 120 21 Praha 2	100,0	-	100,0	-	ne	5 000	100 000	4 322 282	552 774	1 830 994	4 322 282	0	-	-
Bastion European Investment	akciová společnost	Place du Champ de Mars 5 Bastion Tour 1050 Bruxelles	99,98	-	99,98	-	ne	561 900	1 EUR	3 814 101	3 838 222	0	3 814 101	0	-	-
ESSOX	společnost s ručením omezeným	Senovážné nám. 231/7, 370 21 České Budějovice	50,9	-	50,9	-	ne	-	-	705 271	4 294 130	5 302	705 271	0	-	-
Protos, uzavřený investiční fond	akciová společnost	Dlouhá 34/713, 110 15 Praha 1	100,0	-	100,0	-	ne	3 000	1 000 000	7 500 000	40	7 503 350	7 500 000	0	-	-
AIREL IMMO v konkurzu	společnost s ručením omezeným	V Jámě 1/699, 110 00 Praha 1	-	100,0	0	100,0	ne	-	-	0 (ALL IN REAL ESTATE LEASING)	-	-	-	-	-	-

Komerční banka nevykonává kontrolu jiným způsobem než prostřednictvím přímého nebo nepřímého podílu na základním kapitálu a hlasovacích právech jiné právnické osoby s podílem vyšším než 50 % základního kapitálu (§ 17a odst. 1 a 2 zákona č. 21/1992 Sb., o bankách, ve znění pozdějších předpisů).

4. Informace o vztazích s ovládajícími osobami a osobou, která je v bance většinovým společníkem

Vztahy s ovládajícími osobami a osobou, která je v bance většinovým společníkem

obchodní firma	právní forma	sídlo	přímý podíl na zákl. kapitálu v %	nepřímý podíl na zákl. kapitálu v %	přímý podíl na hlas. právech v %	nepřímý podíl na hlas. právech v %	jiný způsob ovládnání	souhrnná výše pohledávek banky vůči těmto osobám v mil. Kč	souhrnná výše závazků banky vůči těmto osobám v mil.. Kč	souhrnná výše cenných papírů v aktivech KB * (naběhlá hodnota) v mil.. Kč	souhrnná výše závazků banky z těchto cenných papírů v mil. Kč	souhrnná výše bankou vydaných záruk za tyto osoby v mil.Kč	souhrnná výše bankou přijatých záruk od těchto osob v mil.. Kč
SOCIÉTÉ GÉNÉRALE S.A.	akciová společnost	Hausman	60,35	-	60,35	-	ne	3 172	12 315	10 244	0	107	9 018

* Dluhopisy emitované SG Paříž v primární emisi neurčené k obchodování.

5. Přehled členů PŘ, DR a dalších vedoucích zaměstnanců a jejich členství v orgánech jiných společností

Titul, jméno, příjmení	Funkce v KB	Datum nástupu do funkce	Členství v orgánech jiných společností
Laurent GOUTARD	předseda představenstva a generální ředitel	7.10.2005	ESSEX, S.R.O., KOMERČNÍ POJIŠŤOVNA.A.S., ČESKÁ BANKOVNÍ.ASOCIACE PRAHA, MODRÁ PYRAMIDA STAVEBNÍ SPORITELNA , A.S.
Didier COLIN	člen představenstva	9.10.2004	
Peter PALEČKA	člen představenstva	5.10.2001, znovu zvolen 6.10.2005	BURZA CENNÝCH PAPÍRŮ PRAHA, A.S. ČESKO - FRANCOUZSKÁ AKADEMIE TELČ, O.P. S. FRANCOUZSKO ČESKÁ OBCHODNÍ KOMORA, MODRÁ PYRAMIDA STAVEBNÍ SPORITELNA , A.S.
Philippe Jean Emile RUCHETON	místopředseda představenstva a náměstek generálního ředitele	7.10.2005	KOMERČNÍ BANKA BRATISLAVA, A.S., BASTION EUROPEAN INVESTMENT , S.A., MODRÁ PYRAMIDA STAVEBNÍ SPORITELNA , A.S.
Jan JUCHELKA	člen představenstva	1.7.2006	
Didier ALIX	předseda dozorčí rady	29.4.2005	SOGEBAIL S.A., BANQUE ROUMAINE DE DÉVELOPPEMENT- Group SG, FRANFINANCE S.A., NATIONAL SG BANK SAE, SG DE BANQUES AU CAMEROUN S.A., SG DE BANQUES AU SÉNÉGAL S.A., SG DE BANQUES EN CÔTE D'IVOIRE S.A., SG MAROCAINE DE BANQUES S.A., SG DE BANQUES AU LIBAN S.A., YVES ROCHER, STÉ GESTION ST JEAN DE PASSY, LATECOERE Group,
Jean-Louis MATTEI	místopředseda dozorčí rady	29.4.2005	SG ALGERIE S.A., SG DE BANQUES AUX ANTILLES S.A., SG EXPRESSBANK S.A., SG DE BANQUES AU CAMEROUN S.A., SG DE BANQUES EN COTE D'IVOIRE S.A., SOGEBOURSE CI S.A., NSGB - NATIONAL SG BANK SAE, GENERAL BANK OF GREECE "GENIKI", SG DE BANQUES AU LIBAN S.A., SOGELEASE MAROC S.A., SG MAROCAINE DE BANQUE S.A., INVESTIMA S.A. SG CALEDONIENNE DE BANQUE S.A., BANQUE DE POLYNESIE S.A., BANQUE ROUMAINE DE DEVELOPMENT., BANK SOCIETE GENERALE VOSTOK S.A., DELTA CREDIT, S.A. SG DE BANQUES AU SENEGAL S.A., ROSBANK , UNION INT.DE BANQUES S.A., BFV SG S.A., PROPARCO S.A.
Séverin Jean-Marie CABANNES	člen dozorčí rady	29.4.2005	STERIA SCA , STERIA SA , STERIA MUMMERT CONSULTING AG, STERIA A/S (Danemark), STERIA LIMITED (Royaume Uni), FIDITALIA
Ing. Pavel KREJČÍ	člen dozorčí rady	28.5.2005	
Ing. Jan KUČERA	člen dozorčí rady	28.5.2005	
Ing. Petr LAUBE	člen dozorčí rady	29.4.2005	AUTO, S.R.O. V LIKVIDACI, ORBIT I.C.E. S.R.O. V LIKVIDACI, LAFARGE CEMENT, A.S., POLYTECHNA, PODNIK ZAHRANIČNÍHO OBCHODU PRO ZPROSTŘEDKOVÁNÍ TECHNICKÉ SPOLUPRÁCE, A. S.,ČESKÝ NÁRODNÍ VÝBOR FRANKOFONNÍHO EKONOMICKÉHO FÓRA, O.P.S.

Christian Achille Frederic POIRIER	člen dozorčí rady	29.4.2005	DELTA CRÉDIT S.A., GROUPAMA BANQUE S.A., CRÉDIT DU NORD S.A., FIDITALIA S.P.A., GENEFINANCE S.A., SOGEBAIL S.A., CRÉDIT LOGEMENT S.A., EUROPE COMPUTER SYSTEMS, OSEO-SOFARIS S.A., SIAGI
Nina Trlicová	členka dozorčí rady	28.5.2005	
Vladimír JEŘÁBEK	výkonný ředitel pro distribuci	12.2.2007	Penzijní fond, KB a.s.
Zdeněk MOJŽÍŠEK	výkonný ředitel pro marketing	1.12.2006	Modrá Pyramida ST.SP. Praha
Václav GREPL	technologie	1.1.2007	
Jürgen GRIEB	podnikové finance	1.9.2004	
David FORMÁNEK	výkonný ředitel pro lidské zdroje	1.1.2007	
Ing. Pavel ČEJKA	výkonný ředitel pro strategii a finance	1.2.2006	Penzijní fond, KB a.s., Komerční pojišťovna, KB, a.s.
Ing. Jitka PANTŮČKOVÁ	výkonná ředitelka pro provoz	1.11.2002	
Petr KALINA	výkonný ředitel pro podpůrné služby	1.4.2004	
Ing. Pavel RACOCHA	výkonný ředitel pro vnitřní audit	1.9.2005	
Tomáš PARDUBICKÝ	projektů	1.1.2007	

Souhrnná výše poskytnutých úvěrů
Souhrnná výše vydaných záruk

11 125 956,55
0,00

5.1. Dosavadní zkušenosti a kvalifikační předpoklady pro výkon funkce člena představenstva

Laurent GOUTARD	<p>Absolvent čtyřletého studia ekonomie v Paris-Dauphine a Institutu politických studií v Paříži, katedra veřejných služeb, obor ekonomie. Od roku 1986 pracoval v Sociétés Générale, kde působil nejprve v Generální inspekci SG, v letech 1993 až 1996 byl náměstkem ředitele pobočky pro velké podniky Paris-Opéra, v letech 1996 až 1998 byl ředitelem v divizi velkých obchodů na území Francie. Od roku 1998 do června roku 2004 (do svého zvolení členem představenstva Komerční banky) byl členem správní rady a generálním ředitelem, posléze předsedou představenstva Sociétés Générale Marocaine de Banques, dceřiné společnosti Sociétés Générale v Maroku. Představenstvo KB zvolilo s účinností od 7. října 2005 pana Laurenta Goutarda předsedou představenstva a generálním ředitelem Komerční banky. V květnu 2007 se pan Laurent Goutard stal členem Řídícího výboru Skupiny SG.</p>
Didier COLIN	<p>Absolvent Univerzity Paris IX Dauphine a Univerzity města New York, kde získal titul MBA. Od roku 1990 pracoval v Sociétés Générale, a to nejprve jako finanční analytik v pobočce SG v New Yorku a od roku 1991 jako člen týmu auditorů v centrále SG. Do New Yorku se vrátil v roce 1998 jako finanční ředitel SG pobočky ve Spojených státech amerických, zodpovědný rovněž za rozpočet všech SG aktivit v rámci amerického kontinentu. V roce 2000 nastoupil do pozice náměstka ředitele pobočky Sociétés Générale v Kanadě a od roku 2001 zastával pozici jejího ředitele, a to až do nástupu do Komerční banky (v roce 2004) – do funkce člena představenstva zodpovědného za řízení rizik.</p>
Peter PALEČKA	<p>Absolvent Vysoké školy ekonomické v Bratislavě. Od roku 1982 do roku 1988 byl zaměstnán v organizacích zahraničního obchodu. Od roku 1989 do roku 1992 pracoval na federálním ministerstvu zahraničního obchodu ČSFR. V letech 1992 až 1994 působil jako stálý představitel ČSFR, později ČR při GATT, od roku 1995 do roku 1998 byl stálým představitel ČR při Světové obchodní organizaci. Od roku 1998 pracuje v Komerční bance, a. s., nejprve jako ředitel úseku strategie. V říjnu 1999 byl zvolen členem a v dubnu 2000 místopředsedou představenstva Komerční banky, a. s., 5. 10. 2001 na tuto funkci rezignoval a opětovně byl téhož dne zvolen členem a místopředsedou představenstva. V současné době je členem představenstva a Generálním sekretářem Komerční banky.</p>
Philippe Jean Emile RUCHETON	<p>Absolvent Vysoké vojenské technické školy Ecole Polytechnique, Institutu Supérieur des Affaires a University Pantheon Sorbonne. Od roku 1972 do roku 1980 pracoval jako po a vedoucí pracovník v bankovním provozu ve skupině Lidových bank BRED, v letech 1980 až 1988 pracoval v bance Louis-Dreyfus. Od roku 1988 do roku 1995 byl finančním ředitelem a náměstkem generálního ředitele dceřiné společnosti SG Europe Computer Systemes. Od roku 1995 až do zvolení členem představenstva Komerční banky (v roce 2002) pracoval v Sociétés Générale jako ředitel odboru řízení aktiv a pasiv. Představenstvo banky zvolilo s účinností od 7. října 2005 pana Philippa Ruchetona místopředsedou představenstva a náměstkem generálního ředitele Komerční banky.</p>
Jan JUCHELKA	<p>Absolvoval Obchodně–podnikatelskou fakultu Slezské univerzity v Karviné. Po ukončení studií pracoval v soukromé sféře a od roku 1995 působil na Fondu národního majetku České republiky (FNM ČR), nejprve v odboru cenných papírů jako samostatný referent, později jako vedoucí oddělení a odboru. Od roku 2000 byl místopředsedou Výkonného v FNM ČR, v letech 2002 – 2005 pak jeho předsedou. V Komerční bance působí od 1. února 2006. Dozorčí rada zvolila dne 26.4.2006 pana Juchelku za člena představenstva Komerční banky s účinností od 1.7.2006 zodpovědného za řízení úseku Top Corporations.</p>

5.2. Dosavadní zkušenosti a kvalifikační předpoklady pro výkon funkce člena dozorčí rady

Didier ALIX	<p>Diplomovaný absolvent tříletého studia ekonomických věd a diplomovaný absolvent Institutu politických studií v Paříži. V roce 1971 nastoupil do Sociétés Générale, kde zastával a zastává řadu pozic. Od roku 1972 do roku 1979 pracoval v Generální inspekci skupiny. V roce 1980 nastoupil na Generální ředitelství jako ředitel Centrální kontroly rizik. V roce 1984 byl jmenován ředitelem pobočky Levallois, v roce 1987 ředitelem pobočky Paris Opera. Od roku 1991 do roku 1993 byl v rámci činnosti specializované finanční divize jmenován generálním ředitelem dceřiné společnosti SG FRANFINANCE. Od roku 1993 pracoval jako náměstek a následně jako ředitel francouzské obchodní sítě v rámci útvaru retailového bankovníctví. V roce 1998 byl jmenován generálním ředitelem útvaru retailového bankovníctví. V roce 2006 se stal jedním z generálních ředitelů Sociétés Générale. Od roku 2001 je členem a předsedou dozorčí rady Komerční banky, a. s.</p>
Jean-Louis MATTEI	<p>Diplomovaný absolvent tříletého studia a následně absolvent vyšších studií v oboru soukromé právo, diplomovaný absolvent Institutu politických studií a Centra vyšších bankovních studií. V roce 1973 nastoupil do Sociétés Générale, kde zastával a zastává řadu pozic. Pracoval mimo jiné v pobočce SG v Bordeaux, dále v útvaru Řízení lidských zdrojů, poté jako vedoucí nákladového výzkumu a vedoucí kontroly řízení odboru organizace a odboru informatiky. Následně působil jako vedoucí Organizační divize. Od roku 1988 byl členem správní rady a generálním ředitelem SG DE BANQUES na Pobřeží slonoviny. V letech 1992 až 1998 působil jako náměstek ředitele a později jako ředitel zóny Afrika – zámoří a zóny Afrika, Blízký a Střední východ, zámoří. Od roku 1998 je ředitelem mezinárodního retailového bankovníctví. Od roku 2001 je členem a místopředsedou dozorčí rady Komerční banky, a. s.</p>
Severin Jean-Marie CABANNES	<p>Absolvent Vysoké školy polytechnické a Báňské akademie v Paříži. Od roku 1983 do roku 1985 pracoval v Credit National, v letech 1986 až 1997 ve společnosti Elf Atochem v různých strategických pozicích, z nichž nejvýznamnější byla ředitel ekonomiky a strategického plánování. Od roku 1997 do roku 2001 pracoval v La Poste Group jako člen výkonného výboru a následně i náměstek generálního ředitele zodpovědný za strategii, rozvoj a finanční kontrolu skupiny. V roce 2001 nastoupil do Sociétés Générale jako finanční ředitel a člen výboru ředitelů zodpovědný za finanční řízení skupiny, controlling, řízení aktiv a pasiv a vztahy s investory. Od roku 2002 byl náměstkem generálního ředitele a finančním ředitelem skupiny společností STERIA a v roce 2003 se stal jejím generálním ředitelem. Od 1. ledna 2007 působí v Sociétés Générale jako nejvyšší správní ředitel a zároveň je členem výkonného výboru skupiny. Od roku 2001 je členem dozorčí rady Komerční banky, a. s.</p>
Ing. Pavel KREJČÍ	<p>Absolvent elektrotechnické fakulty Vysokého učení technického v Brně a Filozofické fakulty Univerzity Palackého v Olomouci. Od roku 1987 pracoval ve Státní bance československé a v roce 1990 přešel do Komerční banky. V roce 1992 byl zvolen předsedou podnikového výboru odborové organizace KB. Od roku 1997 je místopředsedou Odborového svazu pracovníků peněžnictví a pojišťovnictví ČR. V Komerční bance působí ve funkci místopředsedy podnikového výboru odborové organizace. Od roku 2001 je členem dozorčí rady Komerční banky, a. s.</p>
Ing. Jan KUČERA	<p>Absolvent strojní fakulty Českého vysokého učení technického Praha. Pracoval v podniku AERO Vodochody, elektrotechnickém podniku ZSE MEZ Náchod. Od roku 1991 pracuje v Komerční bance, nejprve na pobočce Náchod, jako vedoucí oddělení služeb zákazníkům, později jako ekonom pobočky. V současné době pracuje jako finanční analytik v útvaru ředitele regionu Hradec Králové. Je předsedou ZO odborů KB Náchod a členem podnikového výboru odborové organizace KB. Od roku 2001 je členem dozorčí rady Komerční banky, a. s.</p>

<p>Ing. Petr LAUBE</p>	<p>Absolvent Vysoké školy ekonomické v Praze, obor zahraniční obchod. V letech 1974 až 1991 pracoval v Podniku zahraničního obchodu pro technickou spolupráci Polytechna, v letech 1991 až 1992 v Deutsche Bank, A.G. Norimberk. Od roku 1992 do roku 1993 pracoval ve společnosti Lafarge Coppée, Paris, od roku 1993 působil ve funkci generálního ředitele a předsedy představenstva společnosti Lafarge Cement, a.s., Praha. Od roku 2005 zastával funkci ředitele segmentu elektřina, plyn, tekutá paliva a SG&A Lafarge, s.a., Paris a od 15.1.2007 je generálním ředitelem Lafarge Cement, a.s. na Ukrajině. Od roku 2001 je členem dozorčí rady Komerční banky, a. s.</p>
<p>Christian Achille Frederid POIRIER</p>	<p>Absolvent Vysoké školy správní a postgraduálního studia v oboru historie. V letech 1980 až 1987 pracoval ve vedoucích pozicích ve státní správě. Od roku 1987 pracuje v Société Générale, v letech 1987 až 1991 jako ředitel útvaru veřejnoprávních a vládních organizací, v letech 1991 až 1995 jako ředitel útvaru japonského korporátního bankovníctví. V letech 1995 až 1997 byl ředitelem specializovaných dceřiných společností pro spotřebitelské úvěry, leasing a factoring. V letech 1997 až 2001 působil jako náměstek ředitele divize Strategie a marketing a od roku 2001 do konce roku 2006 byl jejím ředitelem. Od 1. ledna 2007 byl jmenován hlavním poradcem předsedy představenstva a generálního ředitele Société Générale. Od roku 2001 je členem dozorčí rady Komerční banky, a. s.</p>
<p>Nina TRLICOVÁ</p>	<p>Absolventka střední ekonomické školy. Do roku 1989 vykonávala ekonomické funkce v infrastruktuře a v podnikové sféře. Od roku 1990 pracuje v Komerční bance, pobočce Ústí n. L. jako úvěrový ekonom, poté v úseku kontroly, dále jako ekonom pobočky, později na centrále KB v úseku finančních analýz jako ekonom centrály. V současné době pracuje ve funkci finančního analytika regionu Ústí n.L. Je místopředsedkyní podnikového výboru odborové organizace KB. Od roku 2005 je členkou dozorčí rady Komerční banky, a. s.</p>

5.3. Dosavadní zkušenosti a kvalifikační předpoklady pro výkon vedoucího

Vladimír Jeřábek	ČVUT Praha, fakulta strojní, studijní obor Ekonomika a řízení strojírenské výroby. Dříve v KB ředitel pro distribuční kanály.
Zdeněk Mojžíšek	VŠE Praha, několik profesních škol. Dříve pracoval v manažerských pozicích v PricewaterhouseCoopers CR a od roku 2002 jako vedoucí finančního řízení FSKB.
Václav Grepl	ČVUT Praha, fakulta elektrotechnická, studijní obor Automatizované systémy řízení v elektrotechnice a jejich projektování. Dříve v KB nám. ved. informačních technologií
Jürgen Grieb	Univerzita práv a ekonomie, Paříž. Dříve ředitel investičního bankovníctví - SG Londýn.
David Formánek	VŠE Praha, fakulta obchodní, studijní obor Ekonomika zahraničního obchodu. Dříve v KB ředitel Obchodní divize Praha
Pavel Čejka	ČVUT Praha, obor management a ekonomika dopravy a spojů. Dříve v KB ředitel pro strategii a finance. Předtím pracoval jako manažer finančního řízení v ČSOB.
Jitka Pantůčková	VŠE Praha, obor ekonomika a řízení vnitřního obchodu, kandidát ekonomických věd, obor světová ekonomika, další postgraduální studium. Dříve výkonný ředitel u ČSOB.
Petr Kalina	ČVUT Praha a odborná obchodní studia. Dříve pracoval ve vedoucích pozicích u různých firem, naposledy u Raiffeisenbank, a.s. v pozici ředitele divize Vnitřní služby.
Pavel Racocha	VŠE Praha, studijní obor - ekonomické informace a kontrola. Dříve vrchní ředitel a člen Bankovní rady České národní banky.
Tomáš Pardubický	VŠE Praha, fakulta finanční a účetnictví, studijní obor Finance. Dříve v KB vedoucí Organizace a řízení projektů.

6. Informace o hospodaření banky a o řízení rizik k 30. 6. 2007

tis.Kč

ROZVAHA		II/2007	I/2007
1-14	AKTIVA CELKEM	558 902 138	526 755 157
1.	Pokladní hotovost a pohledávky vůči centrálním bankám	142 800 891	151 366 566
2.	Finanční aktiva k obchodování	24 703 466	23 165 638
2.1	Deriváty k obchodování s kladnou reálnou hodnotou	5 748 780	5 647 187
2.2	Kapitálové nástroje k obchodování	49 575	163 884
2.3	Dluhové cenné papíry k obchodování	18 905 111	17 354 567
2.4	Pohledávky k obchodování	0	0
3.	Finanční aktiva v reálné hodnotě vykázané do zisku/ztráty	3 478 036	3 545 969
3.1	Kapitálové nástroje v reálné hodnotě vykázané do zisku/ztráty	0	0
3.2	Dluhové cenné papíry v reálné hodnotě vykázané do zisku/ztráty	0	0
3.3	Pohledávky v reálné hodnotě vykázané do zisku/ztráty	3 478 036	3 545 969
4.	Realizovatelná finanční aktiva	26 787 463	25 422 013
4.1	Kapitálové nástroje realizovatelné	878 206	878 206
4.2	Dluhové cenné papíry realizovatelné	25 909 257	24 543 807
4.3	Pohledávky realizovatelné	0	0
5.	Úvěry a jiné pohledávky	324 659 057	294 251 514
5.1	Dluhové cenné papíry neobchodovatelné	11 552 175	11 646 820
5.2	Pohledávky	313 106 882	282 604 694
6.	Finanční investice držené do splatnosti	3 341 702	3 283 049
6.1	Dluhové cenné papíry držené do splatnosti	3 341 702	3 283 049
6.2	Pohledávky držené do splatnosti	0	0
7.	Zajišťovací deriváty s kladnou reálnou hodnotou	2 548 656	4 630 826
8.	Kladné změny reálné hodnoty portfolia zajišťovacích nástrojů	0	0
9.	Hmotný majetek	7 129 566	7 162 835
9.1	Pozemky, budovy a zařízení	7 129 566	7 162 835
9.2	Investice do nemovitostí	0	0
10.	Nehmotný majetek	2 467 997	2 315 025
10.1	Goodwill	0	0
10.2	Ostatní nehmotný majetek	2 467 997	2 315 025
11.	Účasti v přidružených a ovládaných osobách a ve spol. podnicích	18 611 976	10 011 976
12.	Daňové pohledávky	718 431	0
12.1	Pohledávky ze splatné daně	0	0
12.2	Pohledávky z odložené daně	718 431	0
13.	Ostatní aktiva	1 052 500	994 669
14.	Neoběžná aktiva a vyřazované skupiny určené k prodeji	602 397	605 077

1-19	ZÁVAZKY A VLASTNÍ KAPITÁL CELKEM	558 902 138	526 755 157
1-11	ZÁVAZKY CELKEM	515 611 795	476 644 019
1.	Vklady, úvěry a ostatní finanční závazky vůči centrálním bankám	20 655	19 572
2.	Finanční závazky k obchodování	8 016 053	7 325 747
2.1	Deriváty k obchodování se zápornou reálnou hodnotou	5 744 529	5 181 991
2.2	Závazky z krátkých prodejů	2 271 524	2 143 756
2.3	Vklady, úvěry a ostatní finanční závazky k obchodování	0	0
2.4	Emitované dluhové cenné papíry určené k odkupu v krátkém období	0	0
3.	Finanční závazky v reálné hodnotě vykázané do zisku/ztráty	0	0
3.1	Vklady, úvěry a ost. fin. závazky v reálné hod. vykázané do zisku/ztráty	0	0
3.2	Emitované dluh.cenné papíry v reál. hod. vykázané do zisku nebo ztráty	0	0
3.3	Podřízené závazky v reálné hodnotě vykázané do zisku nebo ztráty	0	0
4.	Finanční závazky v naběhlé hodnotě	487 114 688	455 634 575
4.1	Vklady, úvěry a ostatní finanční závazky v naběhlé hodnotě	404 951 903	378 558 209
4.1.1	Vklady a ost. fin. závazky v naběhlé hodnotě vůči úvěr. institucím	19 880 739	13 865 718
4.1.2	Vklady a ost. fin. záv. v naběhlé hod. vůči jin. osobám než úvěr. inst.	382 155 169	362 276 183
4.1.3	Ostatní finanční závazky v naběhlé hodnotě sektorově nečleněné	2 915 995	2 416 308
4.2	Emitované dluhové cenné papíry v naběhlé hodnotě	76 160 645	71 073 941
4.3	Podřízené závazky v naběhlé hodnotě	6 002 140	6 002 425
5.	Finanční závazky spojené s převáděnými aktivy	0	0
6.	Zajišťovací deriváty se zápornou reálnou hodnotou	2 846 913	1 003 791
7.	Záporné změny reál. hodnoty portfolia zajišťovaných nástrojů	0	0
8.	Rezervy	2 283 849	2 220 238
9.	Daňové závazky	0	380 270
9.1	Závazky ze splatné daně	0	0
9.2	Závazky z odložené daně	0	380 270
10.	Ostatní závazky	15 329 637	10 059 826
11.	Závazky spojené s vyřazovanými skupinami určenými k prodeji	0	0
12-19	VLASTNÍ KAPITÁL CELKEM	43 290 343	50 111 138
12.	Základní kapitál	19 004 926	19 004 926
13.	Emisní ážio	131 763	131 765
14.	Další vlastní kapitál	0	0
15.	Fondy z přecenění a ostatní oceňovací rozdíly	-795 712	2 826 259
16.	Rezervní fondy	3 370 314	2 932 939
17.	Nerozdělený zisk (neuhrazená ztráta) z předchozích období	16 926 660	23 057 412
18.	Vlastní akcie	-150 379	-150 378
19.	Zisk (ztráta) za běžné účetní období	4 802 771	2 308 215

VÝKAZ ZISKU A ZTRÁTY

II/2007

I/2007

1.	Zisk z finanční a provozní činnosti	12 460 585	6 079 781
1.1	Úrokové výnosy	13 625 978	6 688 412
1.2	Úrokové náklady	-6 074 568	-2 995 798
1.3	Výnosy z dividend	158 222	77
1.4	Výnosy z poplatků a provizí	4 102 695	1 990 496
1.5	Náklady na poplatky a provize	-411 297	-181 304
1.6	Realizované zisky/ztráty z fin.aktiv a záv.nevykáz. v RH do zisku/ztráty	-5 851	-4 905
1.7	Zisk (ztráta) z finančních aktiv a závazků k obchodování	513 485	540 919
1.8	Zisk (ztráta) z finan. aktiv a závazků v RH vykázané do zisku/ztráty	518	310
1.9	Zisk (ztráta) ze zajišťovacího účetnictví	-3 453	-3 838
1.10	Kurzové rozdíly	845 533	152 964
1.11	Zisk (ztráta) z odúčtování aktiv jiných než držených k prodeji	7 589	6 410
1.12	Ostatní provozní výnosy	84 920	43 880
1.13	Ostatní provozní náklady	-383 186	-157 842
2.	Správní náklady	-5 000 192	-2 434 871
2.1	Náklady na zaměstnance	-2 782 149	-1 359 567
2.2	Ostatní správní náklady	-2 218 043	-1 075 304
3.	Odpisy	-749 036	-375 393
4.	Tvorba rezerv	-19 581	23 277
5.	Ztráty ze znehodnocení	-525 956	-309 380
5.1	Ztráty ze znehodnocení finan. aktiv nevykázaných v RH do zisku/ztráty	-565 674	-335 042
5.2	Ztráty ze znehodnocení nefinančních aktiv	39 718	25 662
6.	Negativní goodwill bezprostředně zahrnutý do výkazu zisku/ztráty	0	0
7.	Podíl na zisku/ztrátě přidruž. a ovládaných osob a spol. podniků	0	0
8.	Zisk nebo ztráta z neoběžných aktiv a vyřazovaných skupin	36 792	-3 582
1-8	Zisk nebo ztráta z pokračujících činností před zdaněním	6 202 612	2 979 832
9.	Náklady na daň z příjmů	-1 399 841	-671 617
10.	Zisk nebo ztráta po zdanění	4 802 771	2 308 215
10.1	Zisk nebo ztráta z pokračujících činností po zdanění	4 802 771	2 308 215
10.2	Zisk nebo ztráta z ukončované činnosti po zdanění	0	0

	tis.Kč			
Pohledávky za klienty	II/2007	I/2007	IV/2006	III/2006
Standardní	227 051 101	209 781 717	206 593 618	195 996 171
Sledované	11 774 982	13 240 947	13 903 214	15 071 274
Nestandardní	3 113 344	3 013 589	2 790 199	2 838 435
Pochybné	937 631	936 820	1 121 595	1 220 085
Ztrátové	6 940 138	6 644 706	6 075 860	5 810 136
Pohledávky za klienty celkem (hrubá částka)	249 817 196	233 617 779	230 484 486	220 936 101
Standardní	0	0	0	0
Sledované	566 937	600 942	573 681	577 740
Nestandardní	735 243	741 025	710 846	715 516
Pochybné	476 337	422 048	508 441	542 979
Ztrátové	6 207 476	5 982 000	5 520 735	5 291 748
Opravné položky celkem	7 985 993	7 746 015	7 313 703	7 127 983
Pohledávky za klienty celkem (čistá částka)	241 831 203	225 871 764	223 170 783	213 808 118

	tis.Kč			
Pohledávky za bankami ^{1/}	II/2007	I/2007	IV/2006	III/2006
Standardní	72 571 025	50 863 005	70 479 254	58 615 462
Sledované	134 579	133 358	110 665	583 932
Nestandardní	0	0	0	0
Pochybné	0	0	0	0
Ztrátové	0	0	0	0
Pohledávky za bankami celkem (hrubá částka)	72 705 604	50 996 363	70 589 919	59 199 394
Standardní	0	0	0	0
Sledované	33	64	680	4
Nestandardní	0	0	0	0
Pochybné	0	0	0	0
Ztrátové	0	0	0	0
Opravné položky celkem	33	64	680	4
Pohledávky za bankami celkem (čistá částka)	72 705 571	50 996 299	70 589 239	59 199 390

1/ bez reoperací s centr. Bankami

	tis.Kč			
Pohledávky restrukturalizované během účetního období	II/2007	I/2007	IV/2006	III/2006
Pohledávky restrukturalizované během účetního období (hrubá částka)	433 825	211 284	939 948	875 283

	tis.Kč			
Finanční deriváty vykazované jako deriváty k obchodování	II/2007	I/2007	IV/2006	III/2006
nominální hodnota				
aktiva	901 460 097	764 756 346	677 391 437	725 696 706
pasiva	901 422 906	764 258 374	676 699 908	725 311 667
reálná hodnota				
kladná	5 748 780	5 647 187	6 020 968	4 277 060
záporná	5 744 529	5 181 991	5 290 032	3 833 693

	tis.Kč			
Finanční deriváty vykazované jako zajišťovací	II/2007	I/2007	IV/2006	III/2006
nominální hodnota				
aktiva	200 538 873	193 094 271	189 309 523	180 009 830
pasiva	200 538 873	193 094 271	189 309 523	180 009 830
reálná hodnota				
kladná	2 548 656	4 630 826	5 091 108	5 005 570
záporná	2 846 913	1 003 791	756 855	615 416

Informace o řízení rizik

Ve vykazovaném čtvrtletí nedošlo ve srovnání s informacemi, uvedenými ve výroční zprávě za rok 2006, k významným změnám v oblasti řízení rizik.

Informace o podřízených závazcích

K 30.červnu 2007 banka vykazuje podřízený úvěr ve výši 6 002 140 tis. Kč. Nominální hodnota podřízeného dluhu, který byl bankou přijat ke konci roku 2006, činí 6 000 000 tis. Kč. Poskytovatelem tohoto podřízeného úvěru je mateřská společnost banky, Sociétés Générale S.A. Podřízený úvěr je úročen proměnlivou sazbou vázanou na jednoměsíční PRIBOR a má jednorázovou desetiletou splatnost s opcí banky na předčasné splacení po pěti letech a poté ke kterémukoliv datu úrokové platby. Úrokové platby probíhají jednou za měsíc.

Údaje o kapitálu	tis.Kč			
	II/2007	I/2007	IV/2006	III/2006
a) Souhrnná výše původního kapitálu (tier 1)	36 612 045	33 727 202	33 813 687	33 854 991
b) Souhrnná výše dodatkového kapitálu (tier 2)	6 000 000	6 000 000	6 000 000	464
c) Souhrnná výše kapitálu na krytí tržního rizika (tier 3)	0	0	0	0
d) Souhrnná výše odčitatelných položek	1 224 413	1 224 413	1 224 413	905 133
e) Souhrnná výše kapitálu po zohlednění odčitatelných položek a stanovených limitů pro dodatkový kapitál	41 387 632	38 502 789	38 589 274	32 950 322

Údaje o kapitálových požadavcích	tis.Kč			
	II/2007	I/2007	IV/2006	III/2006
a) Souhrnná výše kapitálových požadavků	26 759 405	24 686 279	23 595 405	22 496 817
b) Výše jednotlivých kapitálových požadavků				
1. k úvěrovému riziku bankovního portfolia	25 450 685	23 606 739	22 552 688	21 480 628
2. k úvěrovému riziku obchodního portfolia	473 905	395 350	340 493	327 619
3. k riziku angažovanosti obchodního portfolia	0	0	0	0
4. k obecnému úrokovému riziku	778 822	656 298	676 249	659 211
5. k obecnému akciovému riziku	2 377	840	2	603
6. k měnovému riziku	53 616	27 052	25 973	28 756
7. ke komoditnímu riziku	0	0	0	0

Poměrové ukazatele	%, tis.Kč			
	II/2007	I/2007	IV/2006	III/2006
a) Kapitálová přiměřenost	12,37%	12,48%	13,08%	11,72%
b) Rentabilita průměrných aktiv (ROAA)	1,72%	1,69%	1,69%	1,72%
c) Rentabilita průměrného vlastního kapitálu (ROAE)	27,44%	27,33%	25,61%	25,77%
d) Aktiva na jednoho zaměstnance	71 535	67 968	67 731	66 649
e) Správní náklady na jednoho zaměstnance	1 280	1 257	1 280	1 233
f) Čistý zisk na jednoho zaměstnance	1 229	1 191	1 157	1 149