



KOMERČNÍ BANKA, a. s.

**UVEŘEJŇOVANÉ INFORMACE BANKOU PODLE § 11a ZÁKONA Č. 21/1992 Sb.,
O BANKÁCH**

**DLE VYHLÁŠKY Č. 123/2007 Sb., O PRAVIDLECH OBEZŘETNÉHO PODNIKÁNÍ BANK,
SPOŘITELNÍCH A ÚVĚRNÍCH DRUŽSTEV A OBCHODNÍKŮ S CENNÝMI PAPIŘY**

30.6.2013

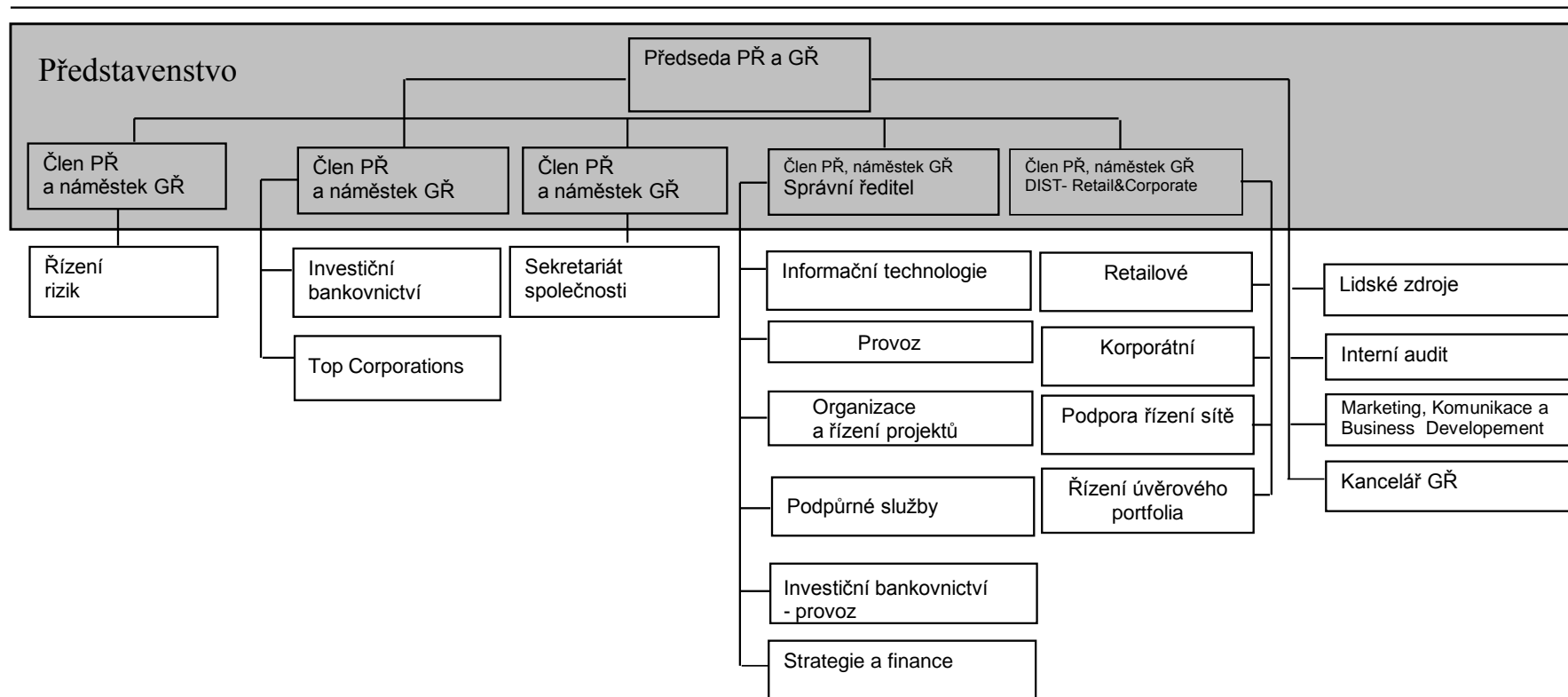
OBSAH

Obsah	2
1. Informace o bance	3
1.1. Organizační struktura banky	4
1.2. Informace o členech DR, představenstva a vrcholného vedení a o výši poskytnutých úvěrů a vydaných záruk	5
1.2.1. Dosavadní zkušenosti a kvalifikační předpoklady pro výkon funkce člena představenstva	7
1.2.2. Dosavadní zkušenosti a kvalifikační předpoklady pro výkon funkce člena dozorčí rady	8
1.2.3. Dosavadní zkušenosti a kvalifikační předpoklady pro výkon funkce člena vrcholného vedení	9
2. Údaje o akcionářích s kvalifikovanou účastí na bance	10
3.1. Informace o osobách, které jsou ve vztahu k bance ovládajícími osobami nebo většinovým společníkem	11
3.2. Informace o osobách, které jsou ve vztahu k bance ovládanými osobami nebo v nichž je banka většinovým společníkem	12
3.3. Grafické znázornění konsolidačního celku, nad nímž ČNB vykonává dohled na konsolidovaném základě	13
4. Údaje o činnosti banky	14 - 15
5. Údaje o finanční situaci banky	16 - 20
6. Údaje o plnění pravidel obezřetného podnikání	21 - 22
7. Údaje o objemu obchodů v rámci poskytování investičních služeb	23

1. Informace o bance

Obchodní firma :	Komerční banka, a. s.	
Právní forma :	akciová společnost	
Sídlo banky :	Praha 1, Na Příkopě 33, čp. 969, PSČ 114 07	
Identifikační číslo :	45 31 70 54	
Datum zápisu do obch. rejstříku :	5. 3. 1992	
Údaje o zápisu do obch. rejstříku :	banka je zapsána v obchodním rejstříku vedeném Městským soudem v Praze oddíl B, vložka 1360 12. 6. 2013	
Poslední změna v zápisu do obch. rejstříku :		
Účel poslední změny v zápisu do obch. rejstříku :	to výmaz člena DR Pavla Krejčího a zápis členů DR: Dany Neubauerové (nové funkční období od 1.6.2013), Karla Přibila (nové funkční období od 1.6.2013), Pavla Jelínka (od 1.6.2013) a zápis místopředsedy DR Giovanni Luca Soma (od 1.5.2013)	
Výše základního kapitálu zapsaného v obch. rejstříku :	19 004 926 000 Kč	
Výše splaceného základního kapitálu :	19 004 926 000 Kč	
Akcie :	38 009 852 kusů kmenových akcií na majitele v zaknihované podobě ve jmenovité hodnotě po 500 Kč	
Údaje o nabytí vlastních akcií :	238 672 ks	
Údaje o zvýšení základního kapitálu :	základní kapitál banky nebyl od posledního uveřejnění zvýšen	
zdroj: výpis z registru emitenta k 30.6.2013 od CDCP		
Představenstvo banky :	Henri BONNET Aurélien VIRY Ing. Peter PALEČKA Ing. Vladimír JEŘÁBEK Ing. Pavel ČEJKA Charles Karel VASAK <i>Didier ALIX</i>	předseda představenstva od 10.9. 2009 člen představenstva od 1.1.2011 člen představenstva od 13.10.1999, znovu zvolen od 5. 10. 2001, znovu zvolen od 6.10. 2005 a od 7.10.2009 člen představenstva od 1.6.2008, znovu zvolen od 2.6.2012 člen představenstva od 1.8.2012 člen představenstva od 1.8.2012
Dozorčí rada banky :	<i>Jean-Louis MATTEI</i> Giovanni Luca SOMA Laurent GOUTARD Bernardo Sanchez INCERA Ing. Petr LAUBE <i>Ing. Pavel KREJČÍ</i> Pavel JELÍNEK Ing. Bořivoj KAČENA PaedDr. Karel PŘIBIL Dana NEUBAUEROVÁ Jean-Luc PARER	<i>člen dozorčí rady od 8. 10. 2001, znovu zvolen od 29.4.2005 , 30. 4. 2009 . Ukončení členství k 30.4.2013</i> <i>člen dozorčí rady od 8. 10. 2001, znovu zvolen od 29.4.2005 a od 30. 4. 2009, ukončení členství k 30.4.2013</i> člen dozorčí rady od 1.5.2013 člen dozorčí rady od 1.5.2013 člen dozorčí rady od 1.10.2010, zvolen od 22.4.2011 člen dozorčí rady od 8. 10. 2001, znovu zvolen od 29.4.2005, 30. 4. 2009 a od 1.5.2013 <i>člen dozorčí rady od 26.5.1997, znovu zvolen od 27. 5. 2001, od 28.5.2005 a od 29. 5. 2009. Ukončení členství k 31.5.2013</i> člen dozorčí rady od 1.6.2013 člen dozorčí rady od 29. 4. 2008, znovu zvolen od 30.4.2012 člen dozorčí rady od 29.5.2009, znovu zvolen od 1.6.2013 členka dozorčí rady od 29.5.2009, znovu zvolena od 1.6.2013 člen dozorčí rady od 27.9.2012, znovu zvolen od 25.4.2013, od 1.5.2013 předseda DR

1.1. Organizační struktura banky



Počet organizačních jednotek: 399 398 + 1 pobočka Slovensko (nazahrnuje dlouhodobě neaktivní pobočku Praha 5-Lužiny)

Počet zaměstnanců : 7 795 k 30.6.2013

1.2. Informace o členech DR, představenstva a vrcholného vedení a o výši poskytnutých úvěrů a vydaných záruk

Titul, jméno, příjmení	Funkce v KB	Datum počátku výkonu funkce	Členství v orgánech jiných právnických osob
Henri BONNET	předseda představenstva a generální ředitel	10.9. 2009	ESSOX, S.R.O. ČESKÁ BANKOVNÍ ASOCIACE PRAHA MODRÁ PYRAMIDA STAVEBNÍ SPORITELNA , A.S. KOMERČNÍ POJIŠŤOVNA, A.S. SGEF
Aurélien VIRY	člen představenstva a náměstek generálního ředitele pro řízení rizik	1.1.2011	SGEF
Ing. Peter PALEČKA	člen představenstva a náměstek generálního ředitele, Corporate Secretary	5.10.2001, znovu zvolen 6. 10. 2005 a 7.10.2009	FRANCOUZSKO ČESKÁ OBCHODNÍ KOMORA, MODRÁ PYRAMIDA STAVEBNÍ SPORITELNA , A.S.
Ing. Vladimír JERÁBEK	člen představenstva a náměstek generálního ředitele, Distribuce	1.6.2008, znovu zvolen od 2.6.2012	PENZIJNÍ FOND KB, A.S.
Ing. Pavel ČEJKA	člen představenstva a náměstek generálního ředitele, Strategie a finance	1.8.2012	PENZIJNÍ FOND KOMERČNÍ BANKY, A.S.. ESSOX, S.R.O MODRÁ PYRAMIDA STAVEBNÍ SPORITELNA , A.S. KOMERČNÍ POJIŠŤOVNA, A.S. BASTION EUROPEAN INVESTMENT S.A.
Charles Karel VASAK	člen představenstva a náměstek generálního ředitele, Top Corporations	1.8.2012	
Didier ALIX	předseda dozorčí rady	8.10.2001, znovu zvolen od 29.4.2005 a od 30.4.2009. Členství ukončeno k 30.4.2013	Banque Roumaine de Développement SG Private Banking Suisse Yves Rocher SG Marocaine de Banques Sogébaïl Rémy Cointreau Societe Gestion Saint Jean de Plassy Faiveley Transport Fayat Foundation d' d'Entreprise SG
Jean-Louis MATTEI	místopředseda dozorčí rady	8.10.2001, znovu zvolen od 29.4.2005 a od 30.4.2009. Členství ukončeno k 30.4.2013	SOCIETE GENERALE, S.A. SG ALGERIE SG DE BANQUES AUX ANTILLES SG RO SBANK SG DE BANQUES AU CAMEROUN SG DE BANQUES EN COTE D'IVOIRE SOGEBOURSE en CI NATIONAL SG BANK SAE SG MAROCAINE DE BANQUES SG DE BANQUES AU LIBAN INVESTIMA BANQUE DE POLYNESIE SG DE BANQUES AU SENEGAL COMMERCIAL BANK DELTA CREDIT EXPRESS BANK
Bernardo Sanchez Incera	člen dozorčí rady	1.10.2010, zvolen valnou hromadou od 22.4.2011	SOCIETE GENERALE, S.A. BANQUE ROUMAINE DE DÉVELOPPEMENT CGL SOGECAP NSGB FRANFINANCE ALD Automotive ROSBANK SG DE BANQUES AU CAMEROUN SG DE BANQUES AU SENEGAL SG DE BANQUES EN COTE D'IVOIRE SG MAROCAINE DE BANQUES
Ing. Pavel KREJČÍ	člen dozorčí rady	26.5.1997, znovu zvolen od 27.5.2001, od 28.5.2005 a od 29.5.2009. Členství ukončeno k 31.5.2013	
Ing. Petr LAUBE	člen dozorčí rady	8.10.2001, znovu zvolen od 29.4.2005, od 30.4.2009 a od 1.5.2013	AUTO, S.R.O. V LIKVIDACI, ORBIT I.C.E. S.R.O. V LIKVIDACI, LAFARGE CEMENT, A.S., POLYTECHNA, PODNIK ZAHRANIČNÍHO OBCHODU PRO ZPROSTŘEDKOVÁNÍ TECHNICKÉ SPOLUPRÁCE, A. S., ČESKÝ NÁRODNÍ VÝBOR FRANKOFONNÍHO EKONOMICKÉHO FÓRA, O.P.S.
Jean-Luc PARER	člen dozorčí rady, od 1.5.2013 předseda DR	zvolen od 27.9.2012, znovu zvolen od 25.4.2013	SG DE BANQUES EN COTE DIVOIRE, FONDATIONS CAPITAL I SCA SICAR, SG MAROCAINE DE BANQUES, ROSBANK SG DE BANQUES AU SENEGAL LE LEVANT (SGIB) SG SPLITSKÁ BANKA D.D. COFASE S.A.
Laurent GOUTARD	člen dozorčí rady	od 1.5.2013	SOGESSUR GENEFIM SOFIA-BAIL S2G CGA FRANFINANCE

Giovanni Luca SOMA	člen dozorčí rady	od 1.5.2013	AXUS SA BANCO SG BRASIL S.A. ALD AUTOMOTIVE LTDA BANCO PECUNIA S.A. BANCO CACIQUE S.A. SG EXPRESS BANK SG SPLITSKA BANKA D.D. ESSEX S.R.O NF FLEET A.S. NF FLEET OY SOGESSUR FRANFINANCE ALD INTERNATIONAL S.A COMPAGNIE GENERALE DE LOCATION D EQUIPEMENTS SG CONSUMER FINANCE HANSEATIC BANK GMBH & CO KG ALD AUTOLEASING D FIDITALIA AXUS ITALIANA SRL NF FLEET AS EURO BANK SPOLKA AKCYJNA LLC RUSFINANCE BANK SKB BANKA ALD AUTOMOTIVE SA NF FLEET AB ALD AUTOMOTIVE LIMITED ALD AUTOMOTIVE GROUP PLC CGI NORTH AMERICA INC SG VIET FINANCE COMPANY LTD
Pavel JELÍNEK	člen dozorčí rady	od 1.6.2013	
Dana NEUBAUEROVÁ	členka dozorčí rady	29.5.2009, znovu zvolena od 1.6.2013	
Ing. Bořivoj KAČENA	člen dozorčí rady	29.4.2008, znovu zvolen od 30.4.2012	EUROVIA CS, A.S.
PaedDr. Karel PŘIBIL	člen dozorčí rady	29.5.2009, znovu zvolen od 1.6.2013	OBOROVÁ ZDRAVOTNÍ POJIŠŤOVNA
Ing. David FORMÁNEK	výkonný ředitel pro lidské zdroje	1.1.2007	PENZIJNÍ FOND KOMERČNÍ BANKY, A.S. SVAZ BANK A POJIŠŤOVEN OBOROVÁ ZDRAVOTNÍ POJIŠŤOVNA
Yvon Puyou	výkonný ředitel pro informační technologie	1.10.2010	
Slawomir KOMONSKI	výkonný ředitel, Investiční bankovnictví	1.7.2010	
Ing. Libor Löffler	výkonný ředitel pro strategii a finance	1.8.2012	FACTORING KB, A.S. PROTOS UZAVŘENÝ INVESTIČNÍ FOND, A.S.
Ing. Jana ŠVÁBENSKÁ	výkonná ředitelka pro provoz	1.1.2010	není
Ing. Petr KALINA	výkonný ředitel pro podpůrné služby	1.4.2004	KB REAL ESTATE, s. r. o.
Ing. Pavel RACOCHA	výkonný ředitel pro vnitřní audit	1.9.2005	ČESKÁ BANKOVNÍ ASOCIACE
Pierre MÉME	výkonný ředitel pro organizaci a řízení projektů	od 15.7.2010 do 30.4.2013	
Karel BERAN	výkonný ředitel pro organizaci a řízení projektů	1.5.2013	
Charles-Pierre SERAIN	výkonný ředitel pro marketing, komunikaci a business development	1.9.2011	

Souhrnná výše poskytnutých úvěrů

8,8

mil CZK

Souhrnná výše vydaných záruk

0

mil CZK

1.2.1. Dosavadní zkušenosti a kvalifikační předpoklady pro výkon funkce člena představenstva

Henri BONNET	<p>Absolvent práv na Univerzitě v Poitiers. Od roku 1967 působí ve Skupině Sociétés Générale, kde nejprve pracoval na francouzských pobočkách SG v Châteauroux a Limoges, následně v Divizi vnitřního auditu a v Divizi leasingu. Od listopadu 1978 dočasně působil nejprve jako vedoucí oddělení leasingu v Korejsko-francouzské bankovní skupině v Soulu, od roku 1981 pak jako výkonný viceprezident Banco Sogeral SA, Sao Paulo v Brazílii. Od července 1987 působil v Německu jako vedoucí divize úvěrů, leasingu a mezinárodního financování SG v Elsässische Bank ve Frankfurtu. V letech 1995–1997 pracoval jako vedoucí hlavních podnikových vztahů v Divizi investičního bankovníctví SG. Od prosince 1997 do června 2001 působil jako oblastní ředitel pro Německo a zastával funkci ředitele SG Frankfurt. Od července 2001 vykonával pozici zástupce ředitele divize specializovaných finančních služeb SG. Představenstvo KB zvolilo s účinností od 10. září 2009 pana Henriho Bonnetta předsedou představenstva a generálním ředitelem Komerční banky. Pan Henri Bonnet je rovněž členem Group Management Committee Skupiny Sociétés Générale. Dále pan Henri Bonnet zastává funkce člena dozorčí rady Komerční pojišťovny a SG Equipment Finance Czech Republic a funkce předsedy dozorčí rady společností Modrá pyramida a ESSOX.</p>
Pavel ČEJKA	<p>Pavel Čejka (1964) vystudoval České vysoké učení technické se zaměřením na Management a Finance a získal titul MBA na University of Chicago Graduate School of Business. Je členem britské Association of Chartered Certified Accountants. Svou profesní kariéru začal v roce 1994 ve společnosti Arthur Andersen, kde se specializoval převážně na poradenství a audit pro finanční instituce v regionu střední Evropy. V roce 2000 nastoupil do ČSOB jako výkonný ředitel pro Finanční řízení. Do Komerční banky přišel v červenci 2003 jako zástupce finančního ředitele a od února 2006 do července 2012 působil jako Výkonný ředitel pro strategii a finance. Pavel Čejka je pověřen obchodním vedením v oblasti Strategie a Finance, Provoz, Informační technologie, Organizace a řízení projektů, Podpůrné služby a Investiční bankovníctví – provoz.</p>
Peter PALEČKA	<p>Absolvent Vysoké školy ekonomické v Bratislavě. Od roku 1982 do roku 1988 pracoval v organizacích zahraničního obchodu. Od roku 1989 do roku 1992 pracoval na federálním ministerstvu zahraničního obchodu ČSFR. V letech 1992 až 1994 působil jako stálý představitel ČSFR, později ČR při GATT, od roku 1995 do roku 1998 působil jako stálý představitel ČR při Světové obchodní organizaci. Od roku 1998 pracuje v Komerční bance, a. s., nejprve jako ředitel úseku strategie. V říjnu 1999 byl zvolen členem a v dubnu 2000 místopředsedou představenstva Komerční banky. Opětovně byl zvolen 5. října 2001 členem a místopředsedou představenstva. V současné době je členem představenstva zodpovědným za řízení úseku Sekretariát společnosti. Pan Peter Palečka je dále členem dozorčí rady a předsedou výboru pro audit Modré pyramidy.</p>
Charles Karel VASAK	<p>Karel Vašák (1960) po ukončení studií na Lyon Business school (EM Lyon) nastoupil v roce 1982 do Skupiny Sociétés Générale. Do roku 1990 působil v distribuční síti SG ve Francii, v letech 1990 až 2001 pak v její mezinárodní distribuční síti v pobočce v Londýně, kde měl na starosti francouzské korporátní klienty. Následně zastával pozici zástupce ředitele Sociétés Générale v New Yorku. V letech 2001 až 2006 zastával pozici Výkonného ředitele pro lidské zdroje v Komerční bance. Poté, až do května 2012, působil v Sociétés Générale ve Francii, kde byl zodpovědný za region Severní Lotrinsko, a do jeho řízení spadal retailový i korporátní segment</p>
Vladimír JEŘÁBEK	<p>Absolvent Vysokého technického učení v Brně a Nottingham Trent University. Zastával funkci ekonomického ředitele a člena představenstva v řadě bankovních institucí a v podniku Zetor, a. s. – výrobce zemědělské techniky. Po svém příchodu do Komerční banky v roce 1998 byl pan Vladimír Jeřábek ředitelem oblastní pobočky Brno a posléze byl zodpovědný za distribuční kanály v rámci celé Komerční banky. V únoru 2007 byl jmenován do funkce výkonného ředitele Distribuční sítě Komerční banky. Ve své funkci zodpovídá za distribuční síť Komerční banky pro segment retailového a podnikového bankovníctví včetně alternativních distribučních kanálů, jako jsou internetové bankovníctví a nebankovní distribuční kanály. S účinností od 1. června 2008 dozorčí rada zvolila pana Vladimíra Jeřábka za člena představenstva Komerční banky zodpovědného za řízení úseku Distribuce. Pan Vladimír Jeřábek je dále členem dozorčí rady Penzijního fondu KB a Modré pyramidy stavební spořitelny.</p>
Aurélien VIRY	<p>Absolvent oboru Výkaznictví a finance na Vyšší obchodní škole v Paříži (ESCP) a držitel Diplomu o absolvování účetních a finančních studií (DECF). Svou pracovní kariéru ve skupině Sociétés Générale zahájil v roce 1990 v útvaru inspekce SG. V červenci 1996 se stal náměstkem ředitele pobočky Sociétés Générale v Soulu. V dubnu 1999 přešel v rámci skupiny do divize SG Securities – nejprve na pozici ředitele pobočky v Soulu, v prosinci 1999 pak na pozici náměstka provozního ředitele odpovědného za oblast severní Asie se sídlem v Hongkongu. V říjnu 2001 se stal provozním ředitelem SG Securities Asia Limited pro region Asie. Od dubna 2003 po návratu do Francie působil jako ředitel globálních middle office pro transakce s cennými deriváty na centrále SG. Poslední zkušenosti před jmenováním do představenstva KB pak pan Viry získával od listopadu 2005 jako generální ředitel společnosti GENEFIM, dceřiné společnosti SG zabývající se financováním nemovitostí. S účinností od 1.1.2011 byl jmenován dozorčí radou členem představenstva Komerční banky zodpovědného za řízení rizik. Pan Aurélien Viry je dále členem dozorčí rady SG Equipment Finance Czech Republic.</p>

1.2.2. Dosavadní zkušenosti a kvalifikační předpoklady

Didier ALIX	Diplomovaný absolvent tříletého studia ekonomických věd a diplomovaný absolvent Institutu politických studií v Paříži. V roce 1971 nastoupil do Sociétés Générale, kde zastával řadu pozic. Od roku 1972 do roku 1979 pracoval v Generální inspekci skupiny. V roce 1980 nastoupil na Generální ředitelství jako ředitel Centrální kontroly rizik. V roce 1984 byl jmenován ředitelem pobočky Levallois, v roce 1987 ředitelem pobočky Paris Opera. Od roku 1991 do roku 1993 byl v rámci činnosti specializované finanční divize jmenován generálním ředitelem dceřiné společnosti SG FRANFINANCE. Od roku 1993 pracoval jako náměstek a následně jako ředitel francouzské obchodní sítě v rámci útvaru retailového bankovníctví. V roce 1998 byl jmenován generálním ředitelem útvaru retailového bankovníctví. V roce 2006 se stal jedním z generálních ředitelů Sociétés Générale a od ledna 2010 byl poradcem předsedy představenstva a generálního ředitele Sociétés Générale. Od roku 2001 je členem a předsedou dozorčí rady Komerční banky.
Jean-Louis MATTEI	Diplomovaný absolvent tříletého studia a následně absolvent vyšších studií v oboru soukromé právo, diplomovaný absolvent Institutu politických studií a Centra vyšších bankovních studií. V roce 1973 nastoupil do Sociétés Générale, kde zastával a zastává řadu pozic. Pracoval mimo jiné v pobočce SG v Bordeaux, dále v útvaru Řízení lidských zdrojů, poté jako vedoucí nákladového výzkumu a vedoucí kontroly řízení odboru organizace a odboru informatiky. Následně působil jako vedoucí Organizační divize. Od roku 1988 byl členem správní rady a generálním ředitelem SG DE BANQUES na Pobřeží slonoviny. V letech 1992 až 1998 působil jako náměstek ředitele a později jako ředitel zóny Afrika – zámorí a zóny Afrika, Blízký a Střední východ, zámorí. Od roku 1998 je ředitelem mezinárodního retailového bankovníctví. Od roku 2001 je členem a místopředsedou dozorčí rady Komerční banky, a. s.
Bernardo Sanchez Incera	Absolvent studia ekonomických věd na Institutu politických studií v Paříži a studia MBA na institutu INSEAD ve Fontainebleau. V letech 1984 – 1994 pracoval nejprve jako manažer vztahů se zákazníky a zástupce ředitele pro podnikovou klientelu společnosti Crédit Lyonnais La Défense a následně jako náměstek generálního ředitele Crédit Lyonnais Belgie. V letech 1994 – 1996 působil jako generální ředitel společnosti Banca Jover ve Španělsku a v letech 1996 – 1999 pak jako generální ředitel Zara Francie. Od roku 1999 do roku 2001 byl členem představenstva společnosti Inditex. V letech 2001 – 2003 byl prezidentem LVMH Mode & Maroquinerie pro Evropu v rámci LVMH Fashion Group a v letech 2003 – 2004 působil jako generální ředitel společnosti Vivarte. V letech 2004 – 2009 zastával funkci generálního ředitele sítě supermarketů Monoprix. V roce 2009 nastoupil do Sociétés Générale a od ledna 2010 se stal jedním z jejích generálních ředitelů, zodpovědným za mezinárodní retailové bankovníctví a specializované finanční služby. Od roku 2010 je členem dozorčí rady Komerční banky.
Pavel KREJČÍ	Absolvent elektrotechnické fakulty Vysokého učení technického v Brně a Filozofické fakulty Univerzity Palackého v Olomouci. Od roku 1987 pracoval ve Státní bance československé a v roce 1990 přešel do Komerční banky. V letech 1992–2005 byl zvoleným předsedou Podnikového výboru odborové organizace (PV OO) KB. Od roku 1997 vykonává funkci místopředsedy Odborového svazu pracovníků peněžnictví a pojišťovnictví ČR. V Komerční bance nyní působí v útvaru Informační technologie v pozici analytik IT / systémový inženýr a zároveň je místopředsedou PV OO a členem týmu pro kolektivní vyjednávání a sociální dialog. Od května 1997 je členem dozorčí rady Komerční banky zvolený zaměstnanci a od roku 2004 působí také jako člen Evropské rady zaměstnanců finanční skupiny Sociétés Générale v Paříži
Karel PŘIBIL	Vystudoval pedagogickou fakultu UK v Praze, kde v roce 1986 složil i rigorózní zkoušku. Od nástupu do Komerční banky v roce 1993 pracoval v různých pozicích na centrále. Nejprve jako odborný referent, potom od roku 1995 na pozici pracovníka vnitřních služeb a od roku 2003 působil jako specialista správy majetku. Od 1. března 2006 až dosud vykonává funkci uvolněného předsedy podnikového výboru a je členem i dalších odborových orgánů. Od nástupu do Komerční banky je členem odborové organizace a od poloviny 90. let předsedou ZO CKB a členem Podnikového výboru odborové organizace (PV OO) KB. Podílel se na kolektivním vyjednávání. Od roku 2009 je členem dozorčí rady Komerční banky a od roku 2011 je členem dozorčí rady OZP.
Petr LAUBE	Absolvent Vysoké školy ekonomické v Praze, obor zahraniční obchod. V letech 1974 až 1991 pracoval v Podniku zahraničního obchodu pro technickou spolupráci Polytechna, v letech 1991 až 1992 v Deutche Bank, A.G. Norimberk. Od roku 1992 do roku 1993 pracoval ve společnosti Lafarge Coppée, Paris, od roku 1993 působil ve funkci generálního ředitele a předsedy představenstva společnosti Lafarge Cement, a. s., Praha. Od roku 2005 zastával funkci ředitele segmentu elektrina, plyn, tekutá paliva a SG&A Lafarge, s. a., Paris a od ledna 2007 byl generálním ředitelem Lafarge Cement, a. s., na Ukrajině. Od roku 2009 je v důchodu. Od roku 2001 je členem dozorčí rady Komerční banky.
Jean-Luc PARER	Absolvent vysoké školy obchodní HEC a absolvent práv s titulem Masters. U Sociétés Générale začal pracovat v roce 1981, a to v rámci útvaru inspekce. V letech 1991 až 2001 pracoval jako vedoucí strukturovaného financování v rámci útvaru investičního bankovníctví. V letech 2001 až 2003 se podílel na rozvoji dluhového financování a v letech 2003 až 2005 byl odpovědný za dohled nad aktivitami SG na trhu dluhového kapitálu. V roce 2005 se stal náměstkem ředitele pro globální dluhové financování a v roce 2008 se dále stal také ředitelem pro kapitálové trhy a finance. V roce 2009 se stal ředitelem globálních financí a korporátního a investičního bankovníctví. Od roku 2012 je ředitelem mezinárodního retailového bankovníctví a od 27. září 2012 je členem dozorčí rady Komerční banky.
Dana NEUBAEROVÁ	Absolventka Střední ekonomické školy v Havlíčkově Brodě. V Komerční bance (nejprve ve Státní bance československé) pracuje od roku 1984. Postupně prošla řadou pozic od pořizování dat přes pracovníka likvidace a poté od roku 1991 do roku 1998 pracovala jako vedoucí oddělení služeb. Od června 1998 do roku 2002 působila v pozici pracovníka obchodů podnikatelů, dále byla do roku 2006 bankovní poradkyní TL („team leader“). Od 1. března 2006 byla jmenována ředitelkou pobočky Havlíčkův Brod a poté od 1. října 2008 ředitelkou pobočky Level 2 Havlíčkův Brod. Od 1. července 2009 je ředitelkou pobočky Level 2 Jihlava. Členkou odborové organizace je od nástupu do Komerční banky (od roku 1990 do června 2008 působila jako předsedkyně odborové organizace ZO Havlíčkův Brod). Od roku 2009 je členkou dozorčí rady Komerční banky.
Bořivoj KAČENA	Diplomovaný absolvent ČVUT v Praze (fakulta stavební). V roce 1966 nastoupil do společnosti Stavby silnic a železnic, n. p. (SSŽ), kde pracoval v různých pozicích. Od roku 1978 zde působil jako ředitel odstěpného závodu 4 SSŽ a poté od roku 1983 jako ředitel organizace "Investor dopravních staveb" pro výstavbu metra a městských komunikací v rámci Dopravního podniku hlavního města Prahy. V listopadu 1988 se stal ředitelem státního podniku SSŽ a v roce 1992 pak generálním ředitelem a předsedou představenstva SSŽ, a. s. Od roku 2007 do dubna 2008 vykonával funkci předsedy představenstva SSŽ, a. s. Od roku 2008 je členem dozorčí rady Komerční banky.
Pavel JELÍNEK	Absolvent Střední ekonomické školy v Chrudimi. Od 1.6.1993 začal pracovat v Komerční bance jako klíčník a následně prošel těmito profesemi (operátor ATM, pokladník, zástupce vedoucího pokl. Úseku). Od listopadu 2002 zastával pozici pracovníka obchodů, dále pak bankovního poradce IND, bankovního poradce SB a vedoucího týmu. V současné době je na pozici bankovního poradce TOP SB. Zná dobře problematiku práce v retailu. Od roku 1994 zastupuje zaměstnance na pozici předsedy ZO Pardubice a současně je i členem podnikového výboru odborové organizace KB. Již 3 roky je také členem vyjednávací skupiny, která vede se zaměstnavatelem sociální dialog při kolektivním vyjednávání. Je členem odborové organizace od nástupu do KB, a.s.
Laurent GOUTARD	Absolvent čtyřletého studia ekonomie v Paris-Dauphine a Institutu politických studií v Paříži, katedra veřejných služeb, obor ekonomie. Od roku 1986 působil v SG, nejprve v Generální inspekci SG, v letech 1993 a 1996 byl náměstkem ředitele pobočky pro velké podniky Paris-Opéra, v letech 1996-1998 byl ředitelem v Divizi velkých obchodů na území Francie. Od roku 1998 do června roku 2004 byl člen správní rady a generální ředitel, posléze předseda představenstva SG Marocaine de Banques. Od roku 2004 byl místopředsedou a následně od roku 2005 předsedou představenstva a generálním ředitelem Komerční banky, a to až do roku 2009, kdy se stal ředitelem francouzské sítě a pověřeným ředitelem pro retailové bankovníctví SG ve Francii. Od roku 2011 pak zastává funkci ředitele francouzské sítě a ředitele pro retailové bankovníctví SG ve Francii.
Giovanni Luca SOMA	Absolvent studia MBA na univerzitě v italském Turíně a studia podnikové ekonomiky na mezinárodní univerzitě sociálních studií LUISS s kvalifikací pracovat jako autorizovaný auditor a jako autorizovaný účetní revizor. V letech 1984 - 1989 byl manažerem Arthur Young Consulting v Římě. V letech 1989-1994 pracoval pro Deloitte & Touche Consulting v Miláně. V letech 1994 - 1997 působil jako ředitel obchodu a mezinárodních služeb ve společnosti Hyperion Software Inc. V letech 1997 - 1998 zastával funkci ředitele GE Capital Insurance a následně v letech 1998-1999 funkci obchodního ředitele GE Capital pro Itálii. V letech 1999 - 2000 zastával funkci generálního ředitele Dial Italia (Skupina Barclays). V letech 2000 - 2005 vykonával funkci generálního ředitele ALD Automotive, v letech 2002 - 2008 funkci regionálního ředitele skupiny a náměstka generálního ředitele Skupiny ALD Automotive a v letech 2008 - 2011 funkci generálního ředitele skupiny ALD Automotive. V současnosti vykonává funkci předsedy představenstva ALD International ve Francii (od roku 2011), generálního ředitele SG Consumer Finance ve Francii (od roku 2010) a náměstka ředitele divize BHFm pro oblast mezinárodního retailového bankovníctví (od roku 2012).

1.2.3. Dosavadní zkušenosti a kvalifikační předpoklady pro výkon funkce člena vrcholného vedení

Charles-Pierre Serain	Vysoká škola - Institut d'Etudes Politiques Paris - specializace na finance a marketing. Dříve působil na různých manažerských pozicích v oblasti marketingu v bankovníctví i jiných odvětvích průmyslu. Za zmínku stojí působení v oddělení strategického marketingu v Societe Generale a působení v "Inspection Generale".
Yvon Puyou	Ecole Centrale de Marseille. Získal titul MBA na EDHEC. Do skupiny SG nastoupil v únoru 1992, do KB v srpnu 2009. Od října 2010 na pozici CIO.
Sławomir Komoński	Academy of Economics Krakov. Vykonával řadu funkcí spojených s money marketem v polských bankách. V letech 2000-2010 pracoval v SG Warsaw Branch ve vedoucích pozicích útvarů kapitálových trhů.
David Formánek	VŠE Praha, fakulta obchodní, studijní obor Ekonomika zahraničního obchodu. Dříve v KB ředitel Obchodní divize Praha.
Libor Löfler	VŠE Praha, obor finance a úvěrování. V bankovníctví pracuje celou svou dosavadní profesní kariéru. Působil v SBČS, v Investiční bance, jako generální ředitel v Konsolidační bance a od roku 1999 v Komerční bance. V letech 2006 - 2010 zastával funkci místopředsedy představenstva MPSS. Poté do července 2012 působil jako zástupce výkonného ředitele pro Finance a strategii.
Jana Švábenská	VŠE Praha, obor Finance a úvěr, další postgraduální studium. Od října 2000 pracuje v Komerční bance, a.s. jako vedoucí Financování obchodu a od ledna 2007 jako ředitelka divize Financování obchodu a exportu.
Petr Kalina	ČVUT Praha a odborná obchodní studia. Dříve pracoval ve vedoucích pozicích u různých firem, naposledy u Raiffeisenbank, a.s. v pozici ředitele divize Vnitřní služby.
Pavel Racoča	VŠE Praha, studijní obor - ekonomické informace a kontrola. Dříve vrchní ředitel a člen Bankovní rady České národní banky.
Iveta Ocásková	Vysoká škola zemědělská, fakulta provozně ekonomická. Od roku 1991 pracuje v Komerční bance, a.s.
Patrice Begue	ESLSCA Business School Paris, MBA University of Connecticut (USA). Před nástupem do KB Director of Strategy & Marketing, od roku 2010 pracuje v KB - původně na pozici Deputy Senior Executive Director, Distribution – Retail, od 1.3.2013 na pozici Executive Director, Retail Banking
Karel Beran	ČVUT Praha, fakulta elektrotechnická, obor Výpočetní technika a VŠE Praha, fakulta podnikohospodářská, obor Podniková ekonomie a management. Před nástupem do Komerční banky působil v poradenských společnostech Arthur Andersen a ACCENTURE Central Europe B.V. Od roku 2010 pracuje v KB, nejdříve jako zástupce ředitele transformačního programu, poté jako poradce generálního ředitele. Do Komerční banky nastoupil v roce 2010 .

2. Údaje o akcionářích s kvalifikovanou účastí na bance

Obchodní firma	Sídlo	Procentní podíl na zákl.kapitálu a hlasovacích právech	Právní forma
SOCIÉTÉ GÉNÉRALE S.A.	29 boulevard Haussmann, Paříž	60,35	akciová společnost

zdroj: výpis z registru emitenta k 30.6.2013 od CDCP

3.1. Informace o osobách, které jsou ve vztahu k bance ovládajícími osobami nebo většinovým společníkem

obchodní firma	právní forma	sídlo	přímý podíl na zákl. kapitálu v %	nepřímý podíl na zákl. kapitálu v %	přímý podíl na hlas. právech v %	nepřímý podíl na hlas. právech v %	jiný způsob ovládnání	souhrnná výše pohledávek k banky vůči těmto osobám v mil. Kč	souhrnná výše závazků banky vůči těmto osobám v mil.. Kč	souhrnná výše cenných papírů emitovaných těmito osobami v aktivech banky * (naběhlá hodnota) v mil.. Kč	souhrnná výše závazků banky z těchto cenných papírů v mil. Kč	souhrnná výše bankou vydaných záruk za tyto osoby v mil.Kč	souhrnná výše bankou přijatých záruk od těchto osob v mil.. Kč
SOCIÉTÉ GÉNÉRAL E S.A.	akciová společnost	29,BLD Hausman Paris France	60,35	-	60,73	-	ne	6 258	8 550	2 659	0	226	3 407

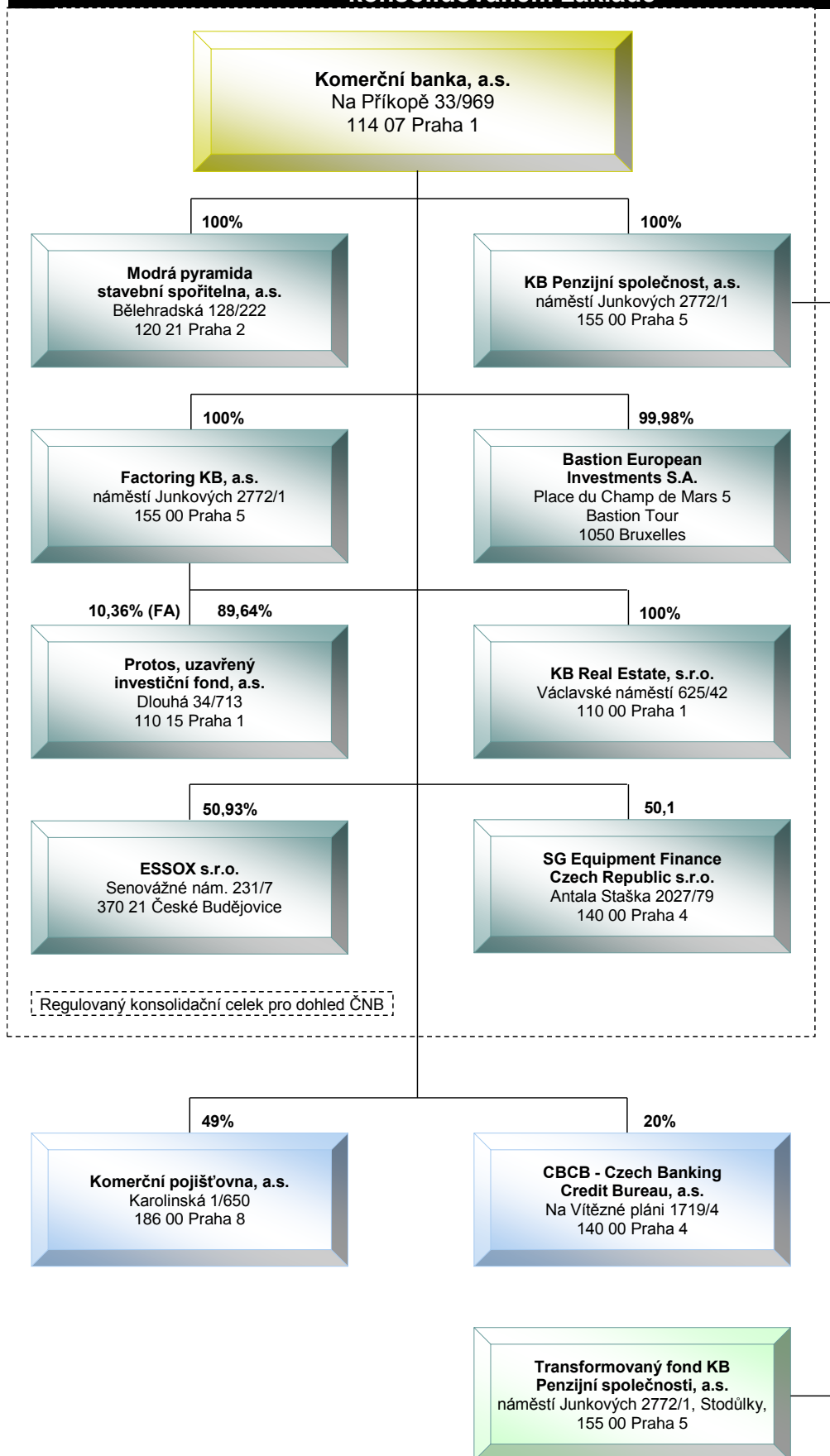
* Dluhopisy emitované SG Paříž v primární emisi neurčené k obchodování.

3.2. Informace o osobách, které jsou ve vztahu k bance ovládanými osobami nebo v nichž je banka většinovým společníkem

obchodní firma	právní forma	sídlo	přímý podíl na zákl. kapitálu v %	nepřímý podíl na zákl. kapitálu v %	přímý podíl na hlas. právech v %	nepřímý podíl na hlas. právech v %	jiný způsob ovládnání	počet kusů akcií v držení banky	jmenovitá hodnota akcie v Kč	pořizovací cena akcií (pořiz. cena obch. podílu) v tis. Kč	změna v počtu kusů akcií v držení banky v průběhu účetního období	změna v pořizovací ceně akcií (pořiz. cena obch. podílu) v průběhu účetního období v tis. Kč	souhrnná výše pohledávek banky vůči těmto osobám v tis. Kč	souhrnná výše závazků banky vůči těmto osobám v tis. Kč	souhrnná výše cenných papírů emitovaných těmito osobami v aktivech banky (čistá účetní hodnota) v tis. Kč	souhrnná výše závazků banky z těchto cenných papírů v tis. Kč	souhrnná výše bankou vydaných záruk za tyto osoby tis. Kč	souhrnná výše bankou přijatých záruk od těchto osob tis. Kč
Bastion European Investments	akciová společnost	Place du Champ de Mars 5 Bastion Tour 1050 Bruxelles	99,98	-	99,98	-	ne	561 900	1 EUR	3 395 881	0	-76 816	3 134 968	0	3 395 881	0	0	0
ESSOX	společnost s ručením omezeným	Senovážné nám. 231/7, 370 21 České Budějovice	50,93	-	50,93	-	ne	-	-	1 165 387	-	0	6 334 862	1 483 920	1 165 387	0	5 450	0
Factoring KB	akciová společnost	náměstí Junkových 2772/1, 155 00 Praha 5	100	-	100	-	ne	400 4 400 1 100	100 000 10 000 1 000 000	1 190 000	0	0	3 172 852	3 074	1 190 000	0	0	0
KB Penzijní společnost	akciová společnost	náměstí Junkových 2772/1, 155 00 Praha 5	100	-	100	-	ne	3 000	100 000	230 000	0	0	39 889	52 501	230 000	0	0	0
KB Real Estate	společnost s ručením omezeným	Václavské náměstí 625/42, 110 00 Praha 1	100	-	100	-	ne	-	-	511 000	-	0	588 194	70 389	511 000	0	0	0
Modrá pyramida stavební spořitelna	akciová společnost	Bělehradská 128/222, 120 21 Praha 2	100	-	100	-	ne	5 625	100 000	4 872 282	0	0	230 808	23 801 196	4 872 282	0	0	0
Protos, uzavřený investiční fond	akciová společnost	Dlouhá 34/713, 110 15 Praha 1	89,64	10,36	89,64	10,36	ne	4 482	1 000 000	11 705 000	0	0	453	6 518 459	11 705 000	0	0	0
SG Equipment Finance Czech Republic	společnost s ručením omezeným	Antala Staška 2027/79, 140 00 Praha 4	50,1	-	50,1	-	ne	-	-	1 299 000	-	0	13 919 151	3 360 526	1 299 000	0	1 233 838	0

Komerční banka nevykonává kontrolu jiným způsobem než prostřednictvím přímého nebo nepřímého podílu na základním kapitálu a hlasovacích právech jiné právnické osoby vyšším než 50 % (§ 17a odst. 1 a 2 zákona č. 21/1992 Sb., o bankách).

Grafické znázornění konsolidačního celku, nad nímž ČNB vykonává dohled na konsolidovaném základě



4. Údaje o činnosti banky

I. Předmět podnikání zapsaný v obchodním rejstříku

1. Předmět podnikání banky vyplývá z ustanovení zákona č. 21/1992 Sb., o bankách, ve znění pozdějších předpisů. Tímto předmětem podnikání je:

- a) přijímání vkladů od veřejnosti,
- b) poskytování úvěrů,
- c) investování do cenných papírů na vlastní účet,
- d) finanční pronájem (finanční leasing),
- e) platební styk a zúčtování,
- f) vydávání a správa platebních prostředků, např. platebních karet, cestovních šeků,
- g) poskytování záruk,
- h) otevírání akreditivů,
- i) obstarávání inkasa,
- j) poskytování investičních služeb zahrnující:
 - hlavní investiční službu přijímání a předávání pokynů týkajících se investičních instrumentů na účet zákazníka, a to ve vztahu k investičním instrumentům,
 - hlavní investiční službu provádění pokynů týkajících se investičních instrumentů na cizí účet, a to ve vztahu k investičním instrumentům,
 - hlavní investiční službu obchodování s investičními instrumenty na vlastní účet, a to ve vztahu k investičním instrumentům,
 - hlavní investiční službu obhospodařování individuálních portfolií na základě volné úvahy v rámci smluvního ujednání se zákazníkem, je-li součástí tohoto portfolia některý z investičních instrumentů,
 - hlavní investiční službu upisování emise investičních instrumentů nebo její umísťování, a to ve vztahu k investičním instrumentům,
 - doplňkovou investiční službu úschova a správa jednoho nebo několika investičních instrumentů, a to ve vztahu k investičním instrumentům,
 - doplňkovou investiční službu pronájem bezpečnostních schránek,
 - doplňkovou investiční službu poskytování úvěrů nebo půjček zákazníkovi za účelem provedení obchodu s investičními instrumenty, jestliže poskytovatel úvěru nebo půjčky je účastníkem tohoto obchodu, a to ve vztahu k investičním instrumentům,
 - doplňkovou investiční službu poradenská činnost týkající se struktury kapitálu, průmyslové strategie a s tím souvisejících otázek, jakož i poskytování porad a služeb týkajících se fúzí a koupí podniků,
 - doplňkovou investiční službu služby související s upisováním emisí, a to ve vztahu k investičním instrumentům,
 - doplňkovou investiční službu poradenská činnost týkající se investování do investičních instrumentů, a to ve vztahu k investičním instrumentům, -doplňkovou investiční službu provádění devizových operací souvisejících s poskytováním investičních služeb
- k) obchodování na vlastní účet nebo na účet klienta s devizovými hodnotami a se zlatem
- l) finanční makléřství,
- m) směnárská činnost (nákup devizových prostředků),
- n) výkon funkce depozitáře,
- o) poskytování bankovních informací,
- p) pronájem bezpečnostních schránek,
- q) vydávání hypotečních zástavních listů,
- r) činnosti, které přímo souvisejí s činnostmi uvedeným v písmenech a) až q)

2. Dále jsou předmětem podnikání činnosti vykonávané pro jiného, pokud souvisejí se zajištěním provozu banky a provozu jí ovládaných jiných bank, finančních institucí a podniků pomocných bankovních služeb v tomto rozsahu:

- a) činnost účetních poradců, vedení účetnictví, vedení daňové evidence
- b) zprostředkování obchodu,
- c) inženýrská činnost v investiční výstavbě,
- d) správa a údržba nemovitostí,
- e) pořádání odborných kurzů, školení a jiných vzdělávacích akcí včetně lektorské činnosti,
- f) činnost podnikatelských, finančních, organizačních a ekonomických poradců.
- g) zpracování dat, služby databank, správa sítí

II. Přehled činností skutečně vykonávaných

- a) přijímání vkladů od veřejnosti
- b) poskytování úvěrů
- c) investování do cenných papírů na vlastní účet
- d) finanční pronájem (finanční leasing)
- e) platební styk a zúčtování
- f) vydávání a správa platebních prostředků
- g) poskytování záruk
- h) otevírání akreditivů
- i) obstarávání inkasa
- j) poskytování investičních služeb:
 - 1. Hlavní investiční služby:
 - přijímání a předávání pokynů týkajících se investičních instrumentů na účet zákazníka,
 - provádění pokynů týkajících se investičních instrumentů na cizí účet,
 - obchodování s investičními instrumenty na vlastní účet,
 - obhospodařování individuálních portfolií na základě volné úvahy v rámci smluvního ujednání se zákazníkem, je-li součástí tohoto portfolia některý z investičních instrumentů, a
 - upisování emise investičních instrumentů nebo její umístování.
 - 2. Doplňkové investiční služby:
 - úschova a správa jednoho nebo několika investičních instrumentů,
 - pronájem bezpečnostních schránek,
 - poskytování úvěrů nebo půjček zákazníkovi za účelem provedení obchodu s investičními instrumenty, jestliže poskytovatel úvěru nebo půjčky je účastníkem tohoto obchodu,
 - poradenská činnost týkající se struktury kapitálu, průmyslové strategie a s tím souvisejících otázek, jakož i poskytování porad a služeb týkajících se fúzí a koupí podniků,
 - služby související s upisováním emisí investičních instrumentů,
 - poradenská činnost týkající se investování do investičních instrumentů, a
 - provádění devizových operací souvisejících s poskytováním investičních služeb.
- k) vydávání hypotečních zástavních listů
- l) finanční makléřství
- m) výkon funkce depozitáře
- n) směnárenskou činnost (nákup devizových prostředků)
- o) poskytování bankovních informací
- p) obchodování na vlastní účet nebo na účet klienta s devizovými hodnotami a se zlatem
- q) pronájem bezpečnostních schránek
- r) činnosti, které přímo souvisejí s činnostmi uvedenými v bankovní licenci Komerční banky

III. Přehled činností, jejichž vykonávání nebo poskytování bylo ČNB omezeno nebo Vyloučeno

Výkon nebo poskytování shora uvedených činností není omezeno nebo vyloučeno ČNB.

5. Údaje o finanční situaci banky

tis.Kč

a) ROZVAHA II/2013 I/2013 IV/2012 III/2012

1-14	AKTIVA CELKEM	706 592 621	715 394 134	689 456 825	677 410 988
1.	Pokladní hotovost a pohledávky vůči centrálním bankám	82 456 805	77 568 703	47 231 939	39 767 322
2.	Finanční aktiva k obchodování	41 330 165	50 037 817	51 907 244	51 935 297
2.1	Deriváty k obchodování s kladnou reálnou hodnotou	15 293 429	18 013 615	17 944 709	20 014 465
2.2	Kapitálové nástroje k obchodování	454 400	484 665	813 054	184 882
2.3	Dluhové cenné papíry k obchodování	25 582 336	31 539 537	33 149 481	31 735 950
2.4	Pohledávky k obchodování	0	0	0	0
3.	Finanční aktiva v reálné hodnotě vykázané do zisku/ztráty	0	0	0	0
3.1	Kapitálové nástroje v reálné hodnotě vykázané do zisku/ztráty	0	0	0	0
3.2	Dluhové cenné papíry v reálné hodnotě vykázané do zisku/ztráty	0	0	0	0
3.3	Pohledávky v reálné hodnotě vykázané do zisku/ztráty	0	0	0	0
4.	Realizovatelná finanční aktiva	91 281 291	93 403 893	94 380 814	96 054 986
4.1	Kapitálové nástroje realizovatelné	1 527	1 527	1 527	1 527
4.2	Dluhové cenné papíry realizovatelné	91 279 764	93 402 366	94 379 287	96 053 459
4.3	Pohledávky realizovatelné	0	0	0	0
5.	Úvěry a jiné pohledávky	435 777 783	431 371 540	431 790 679	427 662 896
5.1	Dluhové cenné papíry neobchodovatelné	5 302 247	5 283 879	5 247 159	6 281 980
5.2	Pohledávky	430 475 536	426 087 661	426 543 520	421 380 916
6.	Finanční investice držené do splatnosti	187 579	184 407	178 593	182 033
6.1	Dluhové cenné papíry držené do splatnosti	187 579	184 407	178 593	182 033
6.2	Pohledávky držené do splatnosti	0	0	0	0
7.	Zajišťovací deriváty s kladnou reálnou hodnotou	18 312 307	25 392 915	26 026 658	24 498 410
8.	Kladné změny reálné hodnoty portfolia zajišťovacích nástrojů	0	0	0	0
9.	Hmotný majetek	6 446 704	6 514 887	6 581 395	6 504 168
9.1	Pozemky, budovy a zařízení	6 446 704	6 514 887	6 581 395	6 504 168
9.2	Investice do nemovitostí	0	0	0	0
10.	Nehmotný majetek	3 386 761	3 432 076	3 496 229	3 449 043
10.1	Goodwill	0	0	0	0
10.2	Ostatní nehmotný majetek	3 386 761	3 432 076	3 496 229	3 449 043
11.	Účasti v přidružených a ovládaných osobách a ve spol. podnicích	24 850 931	24 927 747	24 927 747	24 927 747
12.	Daňové pohledávky	4 984	4 871	5 746	4 847
12.1	Pohledávky ze splatné daně	0	0	0	0
12.2	Pohledávky z odložené daně	4 984	4 871	5 746	4 847
13.	Ostatní aktiva	2 554 339	2 552 306	2 926 806	2 412 053
14.	Neoběžná aktiva a vyřazované skupiny určené k prodeji	2 972	2 972	2 975	12 186

1-19	ZAVAZKY A VLASTNI KAPITAL CELKEM	706 592 621	715 394 134	689 456 825	677 410 988
1-11	ZAVAZKY CELKEM	627 852 236	626 063 270	601 873 785	594 469 218
1.	Vklady, úvěry a ostatní finanční závazky vůči centrálním bankám	2 623 727	2 597 783	2 533 617	2 500 877
2.	Finanční závazky k obchodování	17 945 117	20 225 041	19 903 542	22 439 364
2.1	Deriváty k obchodování se zápornou reálnou hodnotou	14 579 860	17 286 793	17 422 765	19 730 134
2.2	Závazky z krátkých prodejů	3 365 257	2 938 248	2 480 777	2 709 230
2.3	Vklady, úvěry a ostatní finanční závazky k obchodování	0	0	0	0
2.4	Emitované dluhové cenné papíry určené k odkupu v krátkém období	0	0	0	0
3.	Finanční závazky v reálné hodnotě vykázané do zisku/ztráty	0	0	0	0
3.1	Vklady, úvěry a ost. fin. závazky v reálné hod. vykázané do zisku/ztráty	0	0	0	0
3.2	Emitované dluh.cenné papíry v reál. hod. vykázané do zisku nebo ztráty	0	0	0	0
3.3	Podřízené závazky v reálné hodnotě vykázané do zisku nebo ztráty	0	0	0	0
4.	Finanční závazky v naběhlé hodnotě	580 830 581	574 282 186	555 235 582	541 681 396
4.1	Vklady, úvěry a ostatní finanční závazky v naběhlé hodnotě	530 101 204	523 825 515	510 930 973	495 011 947
4.1.1	Vklady a ost. fin. závazky v naběhlé hodnotě vůči úvěr. institucím	19 824 622	24 206 077	29 312 094	28 386 548
4.1.2	Vklady a ost. fin. záv. v naběhlé hod. vůči jin. osobám než úvěr. inst.	508 193 242	498 185 800	479 690 980	465 047 210
4.1.3	Ostatní finanční závazky v naběhlé hodnotě sektorově nečleněné	2 083 340	1 433 638	1 927 899	1 578 189
4.2	Emitované dluhové cenné papíry v naběhlé hodnotě	50 729 377	50 456 671	44 304 609	46 669 449
4.3	Podřízené závazky v naběhlé hodnotě	0	0	0	0
5.	Finanční závazky spojené s převáděnými aktivy	0	0	0	0
6.	Zajišťovací deriváty se zápornou reálnou hodnotou	9 202 175	11 023 132	10 972 362	9 894 671
7.	Záporné změny reál. hodnoty portfolia zajišťovaných nástrojů	0	0	0	0
8.	Rezervy	954 711	965 419	955 901	932 035
9.	Daňové závazky	3 492 943	5 296 735	5 288 377	4 567 598
9.1	Závazky ze splatné daně	695 157	891 508	567 735	373 952
9.2	Závazky z odložené daně	2 797 786	4 405 227	4 720 642	4 193 646
10.	Ostatní závazky	12 802 982	11 672 974	6 984 404	12 453 277
11.	Závazky spojené s vyřazovanými skupinami určenými k prodeji	0	0	0	0
12-19	VLASTNI KAPITAL CELKEM	78 740 385	89 330 864	87 583 040	82 941 770
12.	Základní kapitál	19 004 926	19 004 926	19 004 926	19 004 926
13.	Emisní ážio	247 425	236 830	226 235	209 096
14.	Další vlastní kapitál	0	0	0	0
15.	Fondy z přecenění a ostatní oceňovací rozdíly	12 549 453	19 434 567	20 611 207	18 573 891
16.	Rezervní fondy	4 188 535	4 188 535	4 188 535	4 188 535
17.	Nerozdělený zisk (neuhrazená ztráta) z předchozích období	35 562 679	44 250 050	32 030 394	32 030 394
18.	Vlastní akcie	-725 797	-725 797	-725 797	-725 797
19.	Zisk (ztráta) za běžné účetní období	7 913 164	2 941 753	12 247 540	9 660 725

b) VÝKAZ ZISKU A ZTRÁTY

II/2013

I/2013

IV/2012

III/2012

		15 775 259	6 720 449	27 991 459	21 207 912
1.	Zisk z finanční a provozní činnosti				
1.1	Úrokové výnosy	13 483 802	6 782 515	30 283 974	23 067 153
1.2	Úrokové náklady	-5 012 524	-2 574 295	-12 748 716	-9 892 999
1.3	Výnosy z dividend	1 884 962	56 638	257 140	257 140
1.4	Výnosy z poplatků a provizí	3 927 698	1 919 900	8 202 553	6 027 156
1.5	Náklady na poplatky a provize	-595 602	-288 378	-1 186 145	-873 124
1.6	Realizované zisky/ztráty z fin.aktiv a záv.nevykáz. v RH do zisku/ztráty	787 373	208 927	460 831	450 281
1.7	Zisk (ztráta) z finančních aktiv a závazků k obchodování	-315 862	-478 891	1 704 785	1 801 488
1.8	Zisk (ztráta) z finan. aktiv a závazků v RH vykázané do zisku/ztráty	-87 319	-63 862	18 730	52 209
1.9	Zisk (ztráta) ze zajišťovacího účetnictví	-4 692	-2 212	5 719	7 955
1.10	Kurzové rozdíly	1 672 808	1 145 514	978 079	294 699
1.11	Zisk (ztráta) z odúčtování aktiv jiných než držených k prodeji	-1 107	-183	2 471	1 075
1.12	Ostatní provozní výnosy	119 244	56 967	311 504	226 707
1.13	Ostatní provozní náklady	-83 522	-42 191	-299 466	-211 828
2.	Správní náklady	-4 897 517	-2 364 488	-10 288 103	-7 516 422
2.1	Náklady na zaměstnance	-2 987 163	-1 458 649	-6 140 739	-4 587 041
2.2	Ostatní správní náklady	-1 910 354	-905 839	-4 147 364	-2 929 381
3.	Odpisy	-784 655	-396 425	-1 549 018	-1 142 208
4.	Tvorba rezerv	35 348	31 873	24 262	55 206
5.	Ztráty ze znehodnocení	-866 932	-409 267	-1 495 316	-1 089 629
5.1	Ztráty ze znehodnocení finan. aktiv nevykázaných v RH do zisku/ztráty	-867 351	-409 267	-1 514 228	-1 056 759
5.2	Ztráty ze znehodnocení nefinančních aktiv	419	0	18 912	-32 870
6.	Negativní goodwill bezprostředně zahrnutý do výkazu zisku/ztráty	0	0	0	0
7.	Podíl na zisku/ztrátě přidružených a ovládaných osob a spol. podniků	0	0	0	0
8.	Zisk nebo ztráta z neoběžných aktiv a vyřazovaných skupin	12	12	603	603
1-8	Zisk nebo ztráta z pokračujících činností před zdaněním	9 261 515	3 582 154	14 683 887	11 515 462
9.	Náklady na daň z příjmů	-1 348 351	-640 401	-2 436 347	-1 854 737
10.	Zisk nebo ztráta po zdanění	7 913 164	2 941 753	12 247 540	9 660 725
10.1	Zisk nebo ztráta z pokračujících činností po zdanění	7 913 164	2 941 753	12 247 540	9 660 725
10.2	Zisk nebo ztráta z ukončované činnosti po zdanění	0	0	0	0

c) Informace o pohledávkách z fin. činností bez selhání a se selháním **II/2013** **I/2013** **IV/2012** **III/2012**

Hodnota před znehodnocením

Pohledávky z finančních činností celkem	444 088 253	439 564 452	439 331 379	433 786 954
Pohledávky za úvěrovými institucemi	25 280 635	26 757 840	30 076 579	32 265 033
Pohledávky bez selhání	25 280 635	26 757 840	30 075 552	32 260 095
Standardní	24 240 435	25 791 442	29 483 114	31 543 531
Sledované	1 040 200	966 398	592 438	716 564
Pohledávky se selháním	0	0	1 027	4 938
Nestandardní	0	0	1 027	0
Pochybné	0	0	0	4 938
Ztrátové	0	0	0	0
Pohledávky za jinými osobami než úvěrovými institucemi	418 807 618	412 806 612	409 254 800	401 521 921
Pohledávky bez selhání	397 518 611	391 164 235	387 896 826	380 821 186
Standardní	389 034 007	382 987 975	379 274 587	372 378 595
Sledované	8 484 604	8 176 260	8 622 239	8 442 591
Pohledávky se selháním	21 289 007	21 642 377	21 357 974	20 700 735
Nestandardní	5 164 687	5 119 584	5 111 848	4 857 913
Pochybné	1 730 292	2 006 074	2 129 958	2 237 384
Ztrátové	14 394 028	14 516 719	14 116 168	13 605 438

Účetní hodnota (netto)

Pohledávky z finančních činností celkem	429 950 007	425 593 185	425 805 231	420 595 780
Pohledávky za úvěrovými institucemi	25 280 635	26 757 840	30 076 548	32 264 885
Pohledávky bez selhání	25 280 635	26 757 840	30 075 552	32 260 095
Standardní	24 240 435	25 791 442	29 483 114	31 543 531
Sledované	1 040 200	966 398	592 438	716 564
Pohledávky se selháním	0	0	996	4 790
Nestandardní	0	0	996	0
Pochybné	0	0	0	4 790
Ztrátové	0	0	0	0
Pohledávky za jinými osobami než úvěrovými institucemi	404 669 372	398 835 345	395 728 683	388 330 895
Pohledávky bez selhání	396 618 139	390 579 442	387 251 848	380 096 870
Standardní	389 034 007	382 987 975	379 274 587	372 378 595
Sledované	7 584 132	7 591 467	7 977 261	7 718 275
Pohledávky se selháním	8 051 233	8 255 903	8 476 835	8 234 025
Nestandardní	4 027 875	3 985 710	4 101 876	3 925 316
Pochybné	979 385	1 203 315	1 284 449	1 433 382
Ztrátové	3 043 973	3 066 878	3 090 510	2 875 327

Opravné položky k jednotlivým pohledávkám

Pohledávky z finančních činností celkem	14 138 246	13 971 267	13 526 148	13 191 174
Pohledávky za úvěrovými institucemi	0	0	31	148
Pohledávky bez selhání	0	0	0	0
Standardní	0	0	0	0
Sledované	0	0	0	0
Pohledávky se selháním	0	0	31	148
Nestandardní	0	0	31	0
Pochybné	0	0	0	148
Ztrátové	0	0	0	0
Pohledávky za jinými osobami než úvěrovými institucemi	14 138 246	13 971 267	13 526 117	13 191 026
Pohledávky bez selhání	900 472	584 793	644 978	724 316
Standardní	0	0	0	0
Sledované	900 472	584 793	644 978	724 316
Pohledávky se selháním	13 237 774	13 386 474	12 881 139	12 466 710
Nestandardní	1 136 812	1 133 874	1 009 972	932 597
Pochybné	750 907	802 759	845 509	804 002
Ztrátové	11 350 055	11 449 841	11 025 658	10 730 111

d) Informace o pohledávkách bez znehodnocení a se znehodnocením	II/2013	I/2013	IV/2012	III/2012
Pohledávky bez znehodnocení				
Pohledávky oceňované naběhlou hodnotou	492 663 562	484 456 725	453 305 733	441 213 465
Pohledávky oceňované reálnou hodnotou	0	0	0	0
Pohledávky bez znehodnocení - netto účetní hodnota	492 663 562	484 456 725	453 305 733	441 213 465
Pohledávky se znehodnocením				
Pohledávky oceňované naběhlou hodnotou	29 668 664	29 158 864	29 210 661	29 140 812
Pohledávky oceňované reálnou hodnotou	0	0	0	0
Hodnota před znehodnocením	29 668 664	29 158 864	29 210 661	29 140 812
Opravné položky u pohledávek oceňovaných naběhlou hodnotou	14 374 677	14 211 121	13 765 521	13 429 660
Kumulované ztráta u pohledávek oceňovaných reálnou hodnotou	0	0	0	0
Opravné položky a kumulovaná ztráta celkem	14 374 677	14 211 121	13 765 521	13 429 660
Pohledávky oceňované naběhlou hodnotou	15 293 987	14 947 743	15 445 140	15 711 152
Pohledávky oceňované reálnou hodnotou	0	0	0	0
Pohledávky se znehodnocením - netto účetní hodnota	15 293 987	14 947 743	15 445 140	15 711 152
tis.Kč				
e) Informace o restrukturalizovaných pohledávkách	II/2013	I/2013	IV/2012	III/2012
Pohledávky oceňované naběhlou hodnotou	506 782	433 324	1 548 589	1 209 384
Pohledávky oceňované reálnou hodnotou	0	0	0	0
Restrukturalizované pohledávky v hodnotě před znehodnocením	506 782	433 324	1 548 589	1 209 384
tis.Kč				
f) Informace o derivátech	II/2013	I/2013	IV/2012	III/2012
Deriváty k obchodování - aktiva				
Reálná hodnota	15 293 429	18 013 615	17 944 710	20 014 465
Jmenovitá (pomyslná) hodnota	864 919 512	813 385 860	758 048 193	722 648 850
Deriváty k obchodování - závazky				
Reálná hodnota	14 579 860	17 286 793	17 422 765	19 730 134
Jmenovitá (pomyslná) hodnota	864 244 302	812 415 709	757 299 561	722 330 927
Deriváty zajišťovací - aktiva				
Reálná hodnota	18 312 307	25 392 915	26 026 657	24 498 410
Jmenovitá (pomyslná) hodnota	498 344 769	489 970 746	465 564 309	449 064 733
Deriváty zajišťovací - závazky				
Reálná hodnota	9 202 175	11 023 132	10 972 362	9 894 671
Jmenovitá (pomyslná) hodnota	499 181 505	490 741 389	465 718 850	449 002 267
%, tis.Kč				
g) Poměrové ukazatele	II/2013	I/2013	IV/2012	III/2012
Kapitálová přiměřenost	16,36%	15,39%	15,32%	15,15%
Rentabilita průměrných aktiv (ROAA)	2,12%	1,60%	1,71%	1,81%
Rentabilita průměrného původního kapitálu (ROAE)	29,98%	22,96%	24,18%	25,52%
Aktiva na jednoho zaměstnance	90 207	91 261	87 328	85 338
Správní náklady na jednoho zaměstnance	1 250	1 207	1 303	1 263
Zisk nebo ztráta po zdanění na jednoho zaměstnance	2 020	1 501	1 551	1 623

6. Údaje o plnění pravidel obezřetného podnikání

Údaje o kapitálu na konsolidovaném základě

a) Souhrnná informace o podmínkách a hlavních charakteristikách kapitálu a jeho složek

Základní kapitál Banky je plně upsán a splacen, činí 19 005 mil. Kč a je rozdělen na 38 009 852 ks kmenových akcií na majitele v nominální hodnotě 500 Kč na akcii. Akcie jsou v zaknihované podobě a jsou obchodovány na veřejných trzích. Banka stanovuje kapitál na individuálním i konsolidovaném základě.

	tis.Kč			
	II/2013	I/2013	IV/2012	III/2012
b) Souhrnná výše původního kapitálu (tier 1)	61 641 105	56 427 148	56 294 738	56 320 716
v tom: splacený základní kapitál zapsaný v obchodním rejstříku	19 004 926	19 004 926	19 004 926	19 004 926
vlastní akcie a podíly	-725 797	-725 797	-725 797	-725 797
emisní ážio	271 298	259 974	248 109	229 943
povinné rezervní fondy	3 620 875	3 853 804	3 853 803	3 853 803
ostatní fondy z rozdělení zisku	1 048 983	793 310	793 310	793 310
nerozdělený zisk z předchozího období	43 468 210	38 348 045	38 290 522	38 265 661
goodwill z konsolidace	-3 605 524	-3 605 524	-3 605 524	-3 605 524
výsledné kurzové rozdíly z konsolidace	409	419	441	449
menšinové podíly	2 501 693	2 494 170	2 494 170	2 493 969
goodwill jiný než z konsolidace	-146 418	-146 418	-146 418	-146 418
nehmotný majetek jiný než goodwill	-3 797 550	-3 849 761	-3 912 804	-3 843 606
negativní oceňovací rozdíl ze změn RH realiz. kapitál. nástrojů	0	0	0	0
c) Souhrnná výše dodatkového kapitálu (tier 2)	0	0	0	0
d) Souhrnná výše kapitálu na krytí tržního rizika (tier 3)	0	0	0	0
e) Souhrnná výše odčitatelných položek od původního a dodatkového kapitálu	2 380 307	2 684 609	2 610 645	2 469 664
z toho: nedostatek v krytí očekávaných úvěrových ztrát u IRB	1 452 045	1 656 419	1 639 438	1 554 196
f) Souhrnná výše kapitálu po zohlednění odčitatelných položek od původního a dodatkového kapitálu a stanovených limitů položek kapitálu	59 260 798	53 742 539	53 684 093	53 851 052

Údaje o kapitálových požadavcích na konsolidovaném základě

a) Souhrnná informace o přístupu povinné osoby k posuzování dostatečnosti vnitřně stanoveného kapitálu vzhledem k současným a budoucím činnostem (vnitřně stanovená a udržovaná kapitálová přiměřenost)

Systém vnitřně stanoveného kapitálu (SVSK) je ve Skupině pojímán jako nedílná součást vnitřního řídicího a kontrolního systému, jež zabezpečuje strategické plánování kapitálové přiměřenosti ve vztahu k rizikovému profilu Skupiny, a obsahuje :

- Hodnověrné procesy řízení rizik, které přiměřeně rozpoznávají, měří, shrnují a monitorují rizikové požadavky.
- Odpovídající proces hodnocení rizikových požadavků, který zahrnuje všechny klíčové prvky kapitálového plánování a řízení.

V rámci SVSK Skupina identifikuje podstupovaná rizika včetně jejich definice, metodiky měření a řízení, ekonomických kapitálových požadavků a stresového testování. Stresové testování je obecně založeno na vlastní metodice globálních ekonomických scénářů.

Pro účely SVSK Skupiny používá následující principy:

- Ekonomická spotřeba kapitálu je založena na metodě Pilíř 1 Plus, kdy ekonomický kapitál je roven regulatornímu kapitálu definovanému v rámci Pilíře 1 pro ty druhy rizik, které jsou Pilířem 1 pokryty. Rizika, která nejsou pokryta v rámci Pilíře 1, jsou dále analyzována a dle jejich charakteristik buď pokryta kapitálem stanoveným vlastní metodikou Skupiny nebo jsou jejich dopady ošetřeny kvalitativními opatřeními.

- Veškerá relevantní rizika Skupiny v definovaném horizontu testuje na případné stresové změny v závislosti na Skupinou stanovených globálních ekonomických scénářích, které umožňují provázat budoucí vývoj makroekonomického prostředí s podstupovanými riziky a současně umožňují sledovat dopad rizik v agregované formě, protože scénáře stanovují jednotné předpoklady o budoucím vývoji pro všechna rizika najednou.

- Kapitálové plánování zohledňuje očekávaný budoucí vývoj Skupiny a je postaveno na procesu vyčíslení a řízení budoucích kapitálových potřeb dle kategorií rizik a stejně tak na předpokládané tvorbě kapitálu v budoucnosti z vytvářených zisků. Skupina zároveň sleduje připravované změny regulatorních požadavků s dopadem na kapitál a analyzuje jejich možný dopad v rámci procesu plánování kapitálu.

SVSK je uplatňován v rámci finanční Skupiny tak, aby byla pokryta všechna významná rizika, která vyplývají z činností jednotek Skupiny.

b) Výše kapitálových požadavků

	tis.Kč			
	II/2013	I/2013	IV/2012	III/2012
Kapitálové požadavky celkem	29 240 494	28 869 679	29 296 406	29 646 033
k úvěrovému riziku celkem	24 639 148	24 373 138	24 700 593	24 977 612
k úvěrovému riziku při STA v IRB k expozicím celkem	5 438 011	5 386 113	5 284 851	5 150 744
v tom: k expozicím vůči centrálním vládám a bankám	181	187	607	8 311
k expozicím vůči institucím	102 367	95 400	101 860	112 278
k podnikovým expozicím	2 825 931	2 762 129	2 598 028	2 407 555
k retailovým expozicím	2 477 966	2 492 038	2 540 279	2 593 685
k ostatním expozicím	31 566	36 359	44 077	28 915
k úvěrovému riziku při IRB celkem	19 201 137	18 987 025	19 415 742	19 826 868
v tom: k expozicím vůči centrálním vládám a bankám	857 086	893 028	1 111 776	953 805
k expozicím vůči institucím	1 653 345	1 682 684	1 684 975	1 749 591
k podnikovým expozicím	10 745 659	10 642 448	10 698 459	10 866 933
k retailovým expozicím	5 038 635	4 896 199	4 996 721	5 388 086
k akciovým expozicím (zjednodušená metoda rizikové váhy)	523	523	523	523
v tom: k expozicím kót. na regulovaných trzích	0	0	0	0
k ostatním akciovým expozicím	523	523	523	523
k sekuritizovaným expozicím	12 157	14 952	16 793	19 280
k ostatním expozicím	893 732	857 191	906 495	848 650
k vypořádacímu riziku	0	0	0	0
k pozičnímu, měnovému a komoditnímu riziku	1 085 382	980 577	954 363	1 026 971
k operačnímu riziku	3 515 964	3 515 964	3 641 450	3 641 450

Jiné kapitálové požadavky banka nevykazuje.

7. Údaje o objemu obchodů v rámci poskytování investičních služeb

Struktura údajů o objemu obchodů v rámci poskytování investičních služeb

tis.Kč

II/2013 I/2013 IV/2012 III/2012

Objem obchodů s cennými papíry celkem	824 866 214	825 476 697	754 918 366	877 804 604
obchody pro klienty	31 810 914	132 068 436	49 980 101	21 660 896
obchody pro klienty v rámci obhospodařování	0	0	0	0
investiční cenné papíry - akcie a obdobné cenné papíry				
investiční cenné papíry - dluhopisy a obdobné cenné papíry				
investiční cenné papíry - ostatní				
cenné papíry kolektivního investování				
nástroje peněžního trhu				
ostatní obchody pro klienty	31 810 914	132 068 436	49 980 101	21 660 896
investiční cenné papíry - akcie a obdobné cenné papíry	2 702 278	2 084 161	6 511 526	2 059 354
investiční cenné papíry - dluhopisy a obdobné cenné papíry	26 627 259	126 116 866	34 138 093	16 303 219
investiční cenné papíry - ostatní	0	0	0	0
cenné papíry kolektivního investování	1 404 010	817 259	2 299 963	633 054
nástroje peněžního trhu	1 077 367	3 050 150	7 030 519	2 665 269
obchody na vlastní účet	793 055 300	693 408 261	704 938 265	856 143 708
investiční cenné papíry - akcie a obdobné cenné papíry	3 946 305	3 695 154	7 500 347	7 807 301
investiční cenné papíry - dluhopisy a obdobné cenné papíry	144 366 081	177 393 228	146 302 670	193 459 712
investiční cenné papíry - ostatní	0	0	0	0
cenné papíry kolektivního investování	165 914	17 879	484 248	121 952
nástroje peněžního trhu	644 577 000	512 302 000	550 651 000	654 754 743

tis.Kč

II/2013 I/2013 IV/2012 III/2012

Objem obchodů s deriváty celkem	684 095 107	700 659 919	677 154 973	631 470 994
obchody pro klienty	0	0	0	0
obchody pro klienty v rámci obhospodařování	0	0	0	0
akciové deriváty				
úrokové deriváty				
měnové deriváty				
komoditní deriváty				
úvěrové deriváty				
ostatní deriváty				
ostatní obchody pro klienty	0	0	0	0
akciové deriváty				
úrokové deriváty				
měnové deriváty				
komoditní deriváty				
úvěrové deriváty				
ostatní deriváty				
obchody na vlastní účet	684 095 107	700 659 919	677 154 973	631 470 994
akciové deriváty	0	585	1 031	0
úrokové deriváty	141 867 265	127 318 077	139 340 849	79 229 967
měnové deriváty	538 580 035	569 086 700	534 173 741	550 544 217
komoditní deriváty	3 647 807	4 254 557	3 639 352	1 696 810
úvěrové deriváty	0	0	0	0
ostatní deriváty	0	0	0	0

Objemy obchodů s deriváty se uvádějí v hodnotě podkladového nástroje.

Ostatní deriváty se rozumí nástroje podle § 3 odst. 1 písm. e), f) a k) zákona o podnikání na kapitálovém trhu.