



# **KOMERČNÍ BANKA, a. s.**

**UVEŘEJŇOVANÉ INFORMACE BANKOU PODLE § 11a ZÁKONA Č. 21/1992 Sb.,  
O BANKÁCH**

**DLE VYHLÁŠKY Č. 123/2007 Sb., O PRAVIDLECH OBEZŘETNÉHO PODNIKÁNÍ BANK,<sup>3</sup>  
SPOŘITELNÍCH A ÚVĚRNÍCH DRUŽSTEV A OBCHODNÍKŮ S CENNÝMI PAPIŘY**

**31.12.2010**

# OBSAH

<b>Obsah</b>	<b>2</b>
<b>1. Informace o bance</b>	<b>3</b>
<b>1.1. Organizační struktura banky</b>	<b>4</b>
<b>1.2. Informace o členech DR, představenstva a vrcholného vedení a o výši poskytnutých úvěrů a vydaných záruk</b>	<b>5</b>
<b>1.2.1. Dosavadní zkušenosti a kvalifikační předpoklady pro výkon funkce člena představenstva</b>	<b>6</b>
<b>1.2.2. Dosavadní zkušenosti a kvalifikační předpoklady pro výkon funkce člena dozorčí rady</b>	<b>7</b>
<b>1.2.3. Dosavadní zkušenosti a kvalifikační předpoklady pro výkon funkce člena vrcholného vedení</b>	<b>8</b>
<b>2. Údaje o akcionářích s kvalifikovanou účastí na bance</b>	<b>9</b>
<b>3.1. Informace o osobách, které jsou ve vztahu k bance ovládajícími osobami nebo většinovým společníkem</b>	<b>10</b>
<b>3.2. Informace o osobách, které jsou ve vztahu k bance ovládanými osobami nebo v nichž je banka většinovým společníkem</b>	<b>11</b>
<b>3.3. Grafické znázornění konsolidačního celku, nad nímž ČNB vykonává dohled na konsolidovaném základě</b>	<b>12</b>
<b>4. Údaje o činnosti banky</b>	<b>13 - 14</b>
<b>5. Údaje o finanční situaci banky</b>	<b>15 - 19</b>
<b>6. Údaje o plnění pravidel obezřetného podnikání</b>	<b>20 - 21</b>

## 1. Informace o bance

<b>Obchodní firma :</b>	<b>Komerční banka, a. s.</b>
<b>Právní forma :</b>	akciová společnost
<b>Sídlo banky :</b>	Praha 1, Na Příkopě 33, čp. 969, PSČ 114 07
<b>Identifikační číslo :</b>	45 31 70 54
<b>Datum zápisu do obch. rejstříku :</b>	5. 3. 1992
<b>Údaje o zápisu do obch. rejstříku :</b>	banka je zapsána v obchodním rejstříku vedeném Městským soudem v Praze oddíl B, vložka 1360
<b>Poslední změna v zápisu do obch. rejstříku :</b>	1. 1. 2011
<b>Účel poslední změny v zápisu do obch. rejstříku :</b>	nový člen představenstva A. VIRY a zápis přeshraniční fúze
<b>Výše základního kapitálu zapsaného v obch. rejstříku :</b>	19 004 926 000 Kč
<b>Výše splaceného základního kapitálu :</b>	19 004 926 000 Kč
<b>Akcie :</b>	38 009 852 kusů kmenových akcií na majitele v zaknihované podobě ve jmenovité hodnotě po 500 Kč
<b>Údaje o nabytí vlastních akcií :</b>	54 000 ks zdroj: výpis z registru emitenta k 31.12.2010
<b>Údaje o zvýšení základního kapitálu :</b>	základní kapitál banky nebyl od posledního uveřejnění zvýšen

---

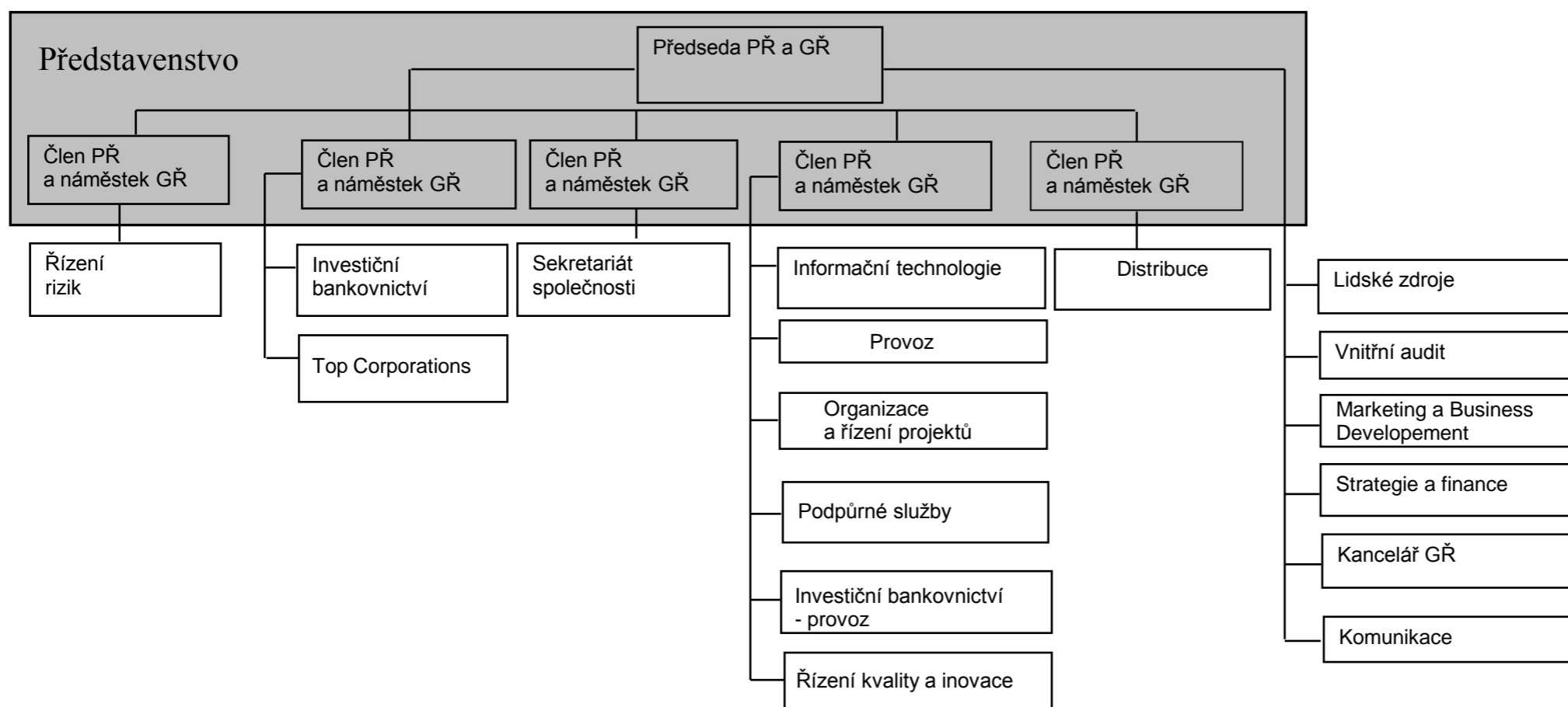
<b>Představenstvo banky :</b>	Henri BONNET	předseda představenstva od 10.9. 2009
	Patrice TAILLANDIER-THOMAS	člen představenstva od 1.2. 2008
	Didier COLIN	člen představenstva od 9. 10. 2004, znovu zvolen 10.10.2008 (do 31.12.2010)
	Ing. Peter PALEČKA	člen představenstva od 5. 10. 2001, znovu zvolen 6. 10. 2005 a 7.10.2009
	Ing. Jan JUCHELKA	člen představenstva od 1. 7. 2006, znovu zvolen 2.7.2010
	Ing. Vladimír JEŘÁBEK (Aurélien VIRY)	člen představenstva od 1.6.2008 (člen představenstva od 1.1.2011)

---

<b>Dozorčí rada banky :</b>	Didier ALIX	člen dozorčí rady od 8. 10. 2001, znovu zvolen od 30. 4. 2009
	Jean-Louis MATTEI	člen dozorčí rady od 8. 10. 2001, znovu zvolen od 30. 4. 2009
	Christian Achille Frederic POIRIER	člen dozorčí rady od 8. 10. 2001, znovu zvolen od 30. 4. 2009
	Bernardo Sanchez Incera	člen dozorčí rady od 1.10.2010
	Ing. Petr LAUBE	člen dozorčí rady od 8. 10. 2001, znovu zvolen od 30. 4. 2009
	Ing. Pavel KREJČÍ	člen dozorčí rady od 27. 5. 2001, znovu zvolen od 29. 5. 2009
	Ing. Bořivoj KAČENA	člen dozorčí rady od 29. 4. 2008
	PaedDr. Karel PŘIBIL	člen dozorčí rady od 29.5.2009
	Dana NEUBAUEROVÁ	členka dozorčí rady od 29.5.2009

---

## 1.1. Organizační struktura banky



Počet organizačních jednotek: **395**

Počet zaměstnanců : **7 816** k 31.12.2010

**1.2. Informace o členech DR, představenstva a vrcholného vedení a o výši poskytnutých úvěrů a vydaných záruk**

Titul, jméno, příjmení	Funkce v KB	Datum počátku výkonu funkce	Členství v orgánech jiných právnických osob
Henri BONNET	předseda představenstva a generální ředitel	10.9. 2009	ESSOX, S.R.O., ČESKÁ BANKOVNÍ ASOCIACE PRAHA, MODRÁ PYRAMIDA STAVEBNÍ SPOŘITELNA , A.S. KOMERČNÍ POJIŠTOVNA, A.S.
Didier COLIN	člen představenstva a náměstek generálního ředitele pro řízení rizik	9.10.2004, znovu zvolen 10.10.2008	
Ing. Peter PALEČKA	člen představenstva a náměstek generálního ředitele, Corporate Secretary	5.10.2001, znovu zvolen 6. 10. 2005 a 7.10.2009	ČESKO - FRANCOUZSKÁ AKADEMIE TELČ, O.P. S. FRANCOUZSKO ČESKÁ OBCHODNÍ KOMORA, MODRÁ PYRAMIDA STAVEBNÍ SPOŘITELNA , A.S.
Patrice TAILLANDIER-THOMAS	člen představenstva a náměstek generálního ředitele, správní ředitel	1.2.2008	BASTION EUROPEAN INVESTMENT , S.A., MODRÁ PYRAMIDA STAVEBNÍ SPOŘITELNA , A.S.
Ing. Jan JUCHELKA	člen představenstva a náměstek generálního ředitele pro Top Corporations	1.7.2006	KOMERČNÍ BANKA BRATISLAVA, A.S.
Ing. Vladimír JEŘÁBEK	člen představenstva a náměstek generálního ředitele, Distribuce	1.6.2008	PENZIJNI FOND KB, A.S.
Didier ALIX	předseda dozorčí rady	8.10.2001, znovu zvolen 30.4.2009	SOCIETE GENERALE, S.A. SOGEBAIL BANQUE ROUMAINE DE DEVELOPPEMENT SG Private Banking Suisse Rémy Cointreau SGBT Luxembourg Faiveley Transport SG DE BANQUES AU CAMEROUN SG DE BANQUES AU SENEGAL SG DE BANQUES EN COTE D'IVOIRE SG MAROCAINE DE BANQUES Societe Gestion Saint Jean de Plassy CREDIT DU NORD YVES ROCHER
Jean-Louis MATTEI	mistopředseda dozorčí rady	8.10.2001, znovu zvolen 30.4.2009	SOCIETE GENERALE, S.A. SG ALGERIE SG DE BANQUES AUX ANTILLES SG ROSBANK SG DE BANQUES AU CAMEROUN SG DE BANQUES EN COTE D'IVOIRE SOGEBOURSE en CI NATIONAL SG BANK SAE SG MAROCAINE DE BANQUES SG DE BANQUES AU LIBAN SOGELASE MAROC INVESTIMA SG CALEDONIENNE DE BANQUE BANQUE DE POLYNESIE BANQUE ROUMAINE DE DEVELOPPEMENT BANK SOCIETE GENERALE VOSTOK SG DE BANQUES AU SENEGAL DELTA CREDIT UNION INT. de Banques EXPRESS BANK
Bernardo Sanchez Incera	člen dozorčí rady	1.10.2010	SOCIETE GENERALE, S.A. BANQUE ROUMAINE DE DEVELOPPEMENT CREDIT DU NORD SOGECAP NSGB FRANFINANCE ALD Automotive ROSBANK SG DE BANQUES AU CAMEROUN SG DE BANQUES AU SENEGAL SG DE BANQUES EN COTE D'IVOIRE SG MAROCAINE DE BANQUES
Ing. Pavel KREJČÍ	člen dozorčí rady	27.5.2001, znovu zvolen 29.5.2009	
Ing. Petr LAUBE	člen dozorčí rady	8.10.2001, znovu zvolen 30.4.2009	AUTO, S.R.O. V LIKVIDACI, ORBIT I.C.E. S.R.O. V LIKVIDACI, LAFARGE CEMENT, A.S., POLYTECHNA, PODNIK ZAHRANIČNÍHO OBCHODU PRO ZPROSTŘEDKOVÁNÍ TECHNICKÉ SPOLUPRÁCE, A. S., ČESKÝ NÁRODNÍ VÝBOR FRANKOFONNÍHO EKONOMICKÉHO FÓRA, O.P.S.
Christian Achille Frederic POIRIER	člen dozorčí rady	29.4.2005, znovu zvolen 30.4.2009	
Dana NEUBAUEROVÁ	členka dozorčí rady	29.5.2009	
Ing. Bořivoj KAČENA	člen dozorčí rady	29.4.2008	EUROVIA CS, A.S.
PaedDr. Karel PŘIBIL	člen dozorčí rady	29.5.2009	
Aurélien VIRY	člen představenstva a náměstek generálního ředitele pro řízení rizik	1.1.2011	

Souhrnná výše poskytnutých úvěrů  
Souhrnná výše vydaných záruk

4,7 tis. Kč  
0 tis. Kč

### 1.2.1. Dosavadní zkušenosti a kvalifikační předpoklady pro výkon funkce člena představenstva

<b>Henri BONNET</b>	Absolvent práv na Univerzitě Poitiers. V rámci skupiny Sociétés Générale zastával celou řadu funkcí, mimo jiné působil v její mezinárodní síti (Jižní Korea, Brazílie, Německo) a také v divizi investičního bankovníctví. V roce 1997 byl jmenován ředitelem zastoupení v Německu a od roku 2001 zastával pozici zástupce ředitele divize specializovaných finančních služeb Sociétés Générale. Představenstvo KB zvolilo s účinností od 10. září 2009 pana Henriho Bonneta předsedou představenstva a generálním ředitelem Komerční banky. Pan Bonnet bude je rovněž členem řídicího výboru skupiny Sociétés Générale (Group's Management Committee).
<b>Didier COLIN</b>	Absolvent Univerzity Paris IX Dauphine a Univerzity města New York, kde získal titul MBA. Od roku 1990 pracoval v Sociétés Générale, a to nejprve jako finanční analytik v pobočce SG v New Yorku a od roku 1991 jako člen týmu auditorů v centrále SG. Do New Yorku se vrátil v roce 1998 jako finanční ředitel SG pobočky ve Spojených státech amerických, zodpovědný rovněž za rozpočet všech SG aktivit v rámci amerického kontinentu. V roce 2000 nastoupil do pozice náměstka ředitele dceřiné společnosti Sociétés Générale v Kanadě a od roku 2001 zastával pozici jejího ředitele, a to až do nástupu do Komerční banky v roce 2004 do funkce člena představenstva zodpovědného za řízení rizik.
<b>Peter PALEČKA</b>	Absolvent Vysoké školy ekonomické v Bratislavě. Od roku 1982 do roku 1988 byl zaměstnán v organizacích zahraničního obchodu. Od roku 1989 do roku 1992 pracoval na federálním ministerstvu zahraničního obchodu ČSFR. V letech 1992 až 1994 působil jako stálý představitel ČSFR, později ČR při GATT, od roku 1995 do roku 1998 byl stálým představitel ČR při Světové obchodní organizaci. Od roku 1998 pracuje v Komerční bance, a. s., nejprve jako ředitel úseku strategie. V říjnu 1999 byl zvolen členem a v dubnu 2000 místopředsedou představenstva Komerční banky, a. s. Opětovně byl zvolen 5. 10. 2001 členem a místopředsedou představenstva. V současné době je členem představenstva zodpovědným za řízení úseku Sekretariát společnosti.
<b>Patrice TAILLANDIER-THOMAS</b>	Po dokončení studia na Institut d'Études Politiques získal doktorát z oboru práva a ekonomie. Od roku 1983 působil v Sociétés Générale, kde pracoval nejprve v Generální inspekci SG a později především v oblasti plateb. V roce 2000 byl jmenován zástupcem ředitele útvaru Card Activity a ředitelem útvaru E-business. Ve své předchozí pozici řídil projekt BASEL II pro retailové bankovníctví v Sociétés Générale. Od 1. února 2008 je členem představenstva a správním ředitelem Komerční banky.
<b>Jan JUCHELKA</b>	Absolvoval Obchodně-podnikatelskou fakultu Slezské univerzity v Karviné. Po ukončení studií pracoval v soukromé sféře a od roku 1995 působil ve Fondu národního majetku České republiky. V letech 2002–2005 byl jeho předsedou. V Komerční bance působí od 1. února 2006. Dozorčí rada zvolila dne 26. dubna 2006 pana Juchelku s účinností od 1. července 2006 za člena představenstva Komerční banky zodpovědného za řízení úseku Top Corporations.
<b>Vladimír JEŘÁBEK</b>	Vystudoval Fakultu strojní, katedru ekonomiky a řízení, na VUT v Brně a MBA na Nottingham Trent University. Po ukončení studií pracoval jako ekonomický a finanční ředitel v bankovní a průmyslové sféře. Od roku 1998 působil v Komerční bance v manažerských pozicích distribuční sítě jako ředitel regionální pobočky, ředitel regionu a od roku 2007 jako výkonný ředitel pro distribuční síť. V červnu 2008 se stal členem představenstva KB a náměstkem generálního ředitele pro distribuci.
<b>Aurélien VIRY</b>	Absolvent oboru Výkaznictví a finance na Vyšší obchodní škole v Paříži (ESCP) a držitel Diplomu o absolvování účetních a finančních studií (DECF). Svou pracovní kariéru zahájil ve skupině Sociétés Générale již v roce 1990 v útvaru inspekce v centrále SG. V červenci 1996 se stal náměstkem ředitele pobočky Sociétés Générale v Soulu. V dubnu 1999 přešel v rámci skupiny do divize SG Securities – nejprve na pozici ředitele pobočky v Soulu, v prosinci 1999 pak na pozici náměstka provozního ředitele odpovědného za oblast severní Asie se sídlem v Hongkongu. V říjnu 2001 se stal provozním ředitelem SG Securities Asia Limited pro region Asie. Od dubna 2003 po návratu do Francie působil jako ředitel globálních middle office pro transakce s cennými deriváty na centrále SG. Poslední zkušenosti před jmenováním do představenstva KB pak pan Viry získával od listopadu 2005 jako generální ředitel společnosti GENEFIM, dceřiné společnosti SG zabývající se financováním nemovitostí. S účinností od 1.1.2011 byl jmenován dozorčí radou novým členem představenstva Komerční banky zodpovědného za řízení rizik.

## 1.2.2. Dosavadní zkušenosti a kvalifikační předpoklady pro výkon funkce člena dozorčí rady

<b>Didier ALIX</b>	Diplomovaný absolvent tříletého studia ekonomických věd a diplomovaný absolvent Institutu politických studií v Paříži. V roce 1971 nastoupil do Sociétés Générale, kde zastával a zastává řadu pozic. Od roku 1972 do roku 1979 pracoval v Generální inspekci skupiny. V roce 1980 nastoupil na Generální ředitelství jako ředitel Centrální kontroly rizik. V roce 1984 byl jmenován ředitelem pobočky Levallois, v roce 1987 ředitelem pobočky Paris Opera. Od roku 1991 do roku 1993 byl v rámci činnosti specializované finanční divize jmenován generálním ředitelem dceřiné společnosti SG FRANFINANCE. Od roku 1993 pracoval jako náměstek a následně jako ředitel francouzské obchodní sítě v rámci útvaru retailového bankovníctví. V roce 1998 byl jmenován generálním ředitelem útvaru retailového bankovníctví. V letech 2006 až 2009 působil jako jeden z generálních ředitelů Sociétés Générale. Od 1. ledna 2010 byl jmenován poradcem generálního ředitele a předsedy správní rady Sociétés Générale. Od roku 2001 je členem a předsedou dozorčí rady Komerční banky, a. s.
<b>Jean-Louis MATTEI</b>	Diplomovaný absolvent tříletého studia a následně absolvent vyšších studií v oboru soukromé právo, diplomovaný absolvent Institutu politických studií a Centra vyšších bankovních studií. V roce 1973 nastoupil do Sociétés Générale, kde zastával a zastává řadu pozic. Pracoval mimo jiné v pobočce SG v Bordeaux, dále v útvaru Řízení lidských zdrojů, poté jako vedoucí nákladového výzkumu a vedoucí kontroly řízení odboru organizace a odboru informatiky. Následně působil jako vedoucí Organizační divize. Od roku 1988 byl členem správní rady a generálním ředitelem SG DE BANQUES na Pobřeží slonoviny. V letech 1992 až 1998 působil jako náměstek ředitele a později jako ředitel zóny Afrika – zámoří a zóny Afrika, Blízký a Střední východ, zámoří. Od roku 1998 je ředitelem mezinárodního retailového bankovníctví. Od roku 2001 je členem a místopředsedou dozorčí rady Komerční banky, a. s.
<b>Bernardo Sanchez Incera</b>	Absolvent studia ekonomických věd na Institutu politických studií v Paříži a studia MBA na institutu INSEAD ve Fontainebleau. V letech 1984 – 1994 pracoval nejprve jako manažer vztahů se zákazníky a zástupce ředitele pro podnikovou klientelu společnosti Crédit Lyonnais La Défense a následně jako náměstek generálního ředitele Crédit Lyonnais Belgique. V letech 1994 – 1996 působil jako generální ředitel společnosti Banca Jover ve Španělsku a v letech 1996 – 1999 pak jako generální ředitel Zara Francie. Od roku 1999 do roku 2001 byl členem představenstva společnosti Inditex. V letech 2001 – 2003 byl prezidentem LVMH Mode & Maroquinerie pro Evropu v rámci LVMH Fashion Group a v letech 2003 – 2004 působil jako generální ředitel společnosti Vivarte. V letech 2004 – 2009 zastával funkci generálního ředitele sítě supermarketů Monoprix. V roce 2009 nastoupil do Sociétés Générale a od ledna 2010 se stal jedním z jejích generálních ředitelů, zodpovědným za mezinárodní retailové bankovníctví a specializované finanční služby. Od roku 2010 je členem dozorčí rady KB.
<b>Ing. Pavel KREJČÍ</b>	Absolvent elektrotechnické fakulty Vysokého učení technického v Brně a Filozofické fakulty Univerzity Palackého v Olomouci. Od roku 1987 pracoval ve Státní bance československé a v roce 1990 přešel do Komerční banky. V letech 1992 - 2005 byl zvoleným předsedou Podnikového výboru odborové organizace (PV OO) KB. Od roku 1997 vykonává funkci místopředsedy Odborového svazu pracovníků peněžnictví a pojišťovnictví ČR. V Komerční bance nyní působí v útvaru Informační technologie v pozici analytik IT a zároveň je místopředsedou PV OO a členem týmu pro kolektivní vyjednávání a sociální dialog. Od roku 2001 je členem dozorčí rady Komerční banky, a. s. zvolený zaměstnanci a od roku 2004 působí také jako člen Evropské rady zaměstnanců finanční skupiny Sociétés Générale v Paříži.
<b>PaedDr. Karel PŘIBIL</b>	Vystudoval pedagogickou fakultu UK v Praze, kde v roce 1986 složil i rigorózní zkoušku. Od nástupu do Komerční banky v roce 1993 pracoval v různých pozicích na centrále. Nejprve jako odborný referent, potom od roku 1995 na pozici pracovníka vnitřních služeb a od roku 2003 působil jako specialista správy majetku. Od 1.3.2006 až dosud vykonává funkci uvolněného předsedy podnikového výboru a je členem i dalších odborových orgánů. Od nástupu do Komerční banky je členem odborové organizace a od poloviny 90. let předsedou ZO CKB a členem Podnikového výboru odborové organizace (PV OO) KB. Podílí se na kolektivním vyjednávání. Od května roku 2009 je členem dozorčí rady Komerční banky, a. s.
<b>Ing. Petr LAUBE</b>	Absolvent Vysoké školy ekonomické v Praze, obor zahraniční obchod. V letech 1974 až 1991 pracoval v Podniku zahraničního obchodu pro technickou spolupráci Polytechna, v letech 1991 až 1992 v Deutsche Bank, A.G. Norimberk. Od roku 1992 do roku 1993 pracoval ve společnosti Lafarge Coppée, Paris, od roku 1993 působil ve funkci generálního ředitele a předsedy představenstva společnosti Lafarge Cement, a. s., Praha. Od roku 2005 zastával funkci ředitele segmentu elektřina, plyn, tekutá paliva a SG&A Lafarge, s. a., Paris a od ledna 2007 byl generálním ředitelem Lafarge Cement, a. s., na Ukrajině. Od prosince 2009 je v důchodu. Od roku 2001 je členem dozorčí rady Komerční banky, a. s.
<b>Christian Achille Frederic POIRIER</b>	Absolvent Vysoké školy správní a postgraduálního studia v oboru historie. V letech 1980 až 1987 pracoval ve vedoucích pozicích ve státní správě. Od roku 1987 pracuje v Sociétés Générale, v letech 1987 až 1991 jako ředitel útvaru veřejnoprávních a vládních organizací, v letech 1991 až 1995 jako ředitel útvaru japonského korporátního bankovníctví. V letech 1995 až 1997 byl ředitelem specializovaných dceřiných společností pro spotřebitelské úvěry, leasing a factoring. V letech 1997 až 2001 působil jako náměstek ředitele divize Strategie a marketing a od roku 2001 do konce roku 2006 byl jejím ředitelem. Od ledna 2007 byl jmenován hlavním poradcem předsedy představenstva a generálního ředitele Sociétés Générale. Od prosince 2009 je v důchodu. Od roku 2001 je členem dozorčí rady Komerční banky, a. s.
<b>Dana NEUBAEROVÁ</b>	Absolventka Střední ekonomické školy v Havlíčkově Brodě. V Komerční bance (nejprve ve Státní bance československé) pracuje od roku 1984. Postupně prošla řadou pozic od pořizování dat přes pracovníka likvidace a poté od r. 1991 do roku 1998 pracovala jako vedoucí oddělení služeb. Od června 1998 do roku 2002 působila v pozici pracovníka obchodů podnikatelů, dále byla do roku 2006 bankovní poradkyní TL („team leader“). Od 1.3.2006 byla jmenována ředitelkou pobočky Havlíčkův Brod a poté od 1.10.2008 ředitelkou pobočky Level 2 Havlíčkův Brod. Od 1.7.2009 je ředitelkou pobočky Level 2 Jihlava. Členkou odborové organizace je od nástupu do Komerční banky (od roku 1990 do června 2008 působila jako předsedkyně odborové organizace ZO Havlíčkův Brod). Od května roku 2009 je členkou dozorčí rady Komerční banky, a. s.
<b>Bořivoj KAČENA</b>	Diplomovaný absolvent ČVUT v Praze (fakulta stavební). V roce 1966 nastoupil do společnosti Stavby silnic a železnic, n. p. (SSŽ), kde pracoval v různých pozicích. Od roku 1978 zde působil jako ředitel odštěpného závodu 4 SSŽ a poté od roku 1983 jako ředitel organizace "Investor dopravních staveb" pro výstavbu metra a městských komunikací v rámci Dopravního podniku hlavního města Prahy. V listopadu 1988 se stal ředitelem státního podniku SSŽ a v roce 1992 pak generálním ředitelem a předsedou představenstva SSŽ, a. s. Od roku 2007 do dubna 2008 vykonával funkci předsedy představenstva SSŽ, a. s. Od roku 2008 je členem dozorčí rady Komerční banky, a. s.

### 1.2.3. Dosavadní zkušenosti a kvalifikační předpoklady pro výkon funkce člena vrcholného vedení

<b>Renaud Stern</b>	Vysoká škola - Ecole Superieure de Commerce de Rouen - obor Marketing. Dříve pracoval v manažerských pozicích v SG a od 1.12.2006 jako náměstek vedoucího pro marketing.
<b>Václav Grepl</b>	ČVUT Praha, fakulta elektrotechnická, studijní obor Automatizované systémy řízení v elektrotechnice a jejich projektování. Dříve v KB nám. ved. informačních technologií.
<b>Sławomir Komoński</b>	Academy of Economics Krakov. Vykonával řadu funkcí spojených s money marketem v polských bankách. V letech 2000-2010 pracoval v SG Warsaw Branch ve vedoucích pozicích útvarů kapitálových trhů.
<b>David Formánek</b>	VŠE Praha, fakulta obchodní, studijní obor Ekonomika zahraničního obchodu. Dříve v KB ředitel Obchodní divize Praha.
<b>Pavel Čejka</b>	ČVUT Praha, obor management a ekonomika dopravy a spojů. Dříve v KB ředitel pro strategii a finance. Předtím pracoval jako manažer finančního řízení v ČSOB.
<b>Jana Švábenská</b>	VŠE Praha, obor Finance a úvěr, další postgraduální studium. Od října 2000 pracuje v Komerční bance, a.s. jako vedoucí Financování obchodu a od ledna 2007 jako ředitelka divize Financování obchodu a exportu.
<b>Petr Kalina</b>	ČVUT Praha a odborná obchodní studia. Dříve pracoval ve vedoucích pozicích u různých firem, naposledy u Raiffeisenbank, a.s. v pozici ředitele divize Vnitřní služby.
<b>Pavel Racoča</b>	VŠE Praha, studijní obor - ekonomické informace a kontrola. Dříve vrchní ředitel a člen Bankovní rady České národní banky.
<b>Pierre Mème</b>	University Robert Schuman, Strasbourg a US Business School Praha. V letech 1996-2001 pracoval v SG Praha. Od roku 2001 pracuje v Komerční bance, a.s., naposledy jako zástupce Výkonného ředitele pro Provoz.



## 2. Údaje o akcionářích s kvalifikovanou účastí na bance

Obchodní firma	Sídlo	Procentní podíl na zákl.kapitálu a hlasovacích právech	Právní forma
SOCIÉTÉ GÉNÉRALE S.A.	29 boulevard Haussmann, Paříž	<b>60,35</b>	akciová společnost

zdroj: výpis z registru emitenta k 31.12.2010

Chase Nominees Limited	125 London Wall, London	<b>4,97</b>	
Nortrust Nominees Limited	155, Bishopsgate, London	<b>4,59</b>	
STATE STREET BANK AND TRUST COMPANY - 3x	Frenklin Street 225, Boston	<b>4,42</b>	-

zdroj: výpis z registru emitenta k 31.12.2010

### 3.1. Informace o osobách, které jsou ve vztahu k bance ovládajícími osobami nebo většinovým společníkem

obchodní firma	právní forma	sídlo	přímý podíl na zákl. kapitálu v %	nepřímý podíl na zákl. kapitálu v %	přímý podíl na hlas. právech v %	nepřímý podíl na hlas. právech v %	jiný způsob ovládnání	souhrnná výše pohledávek banky vůči těmto osobám v mil. Kč	souhrnná výše závazků banky vůči těmto osobám v mil.. Kč	souhrnná výše cenných papírů emitovaných těmito osobami v aktivech banky * (naběhlá hodnota) v mil.. Kč	souhrnná výše závazků banky z těchto cenných papírů v mil. Kč	souhrnná výše bankou vydaných záruk za tyto osoby v mil.Kč	souhrnná výše bankou přijatých záruk od těchto osob v mil.. Kč
SOCIÉTÉ GÉNÉRALE S.A.	akciová společnost	29,BLD Haussman Paris France	60,35	-	60,35	-	ne	4 806	28 574	6 628	0	103	13 089

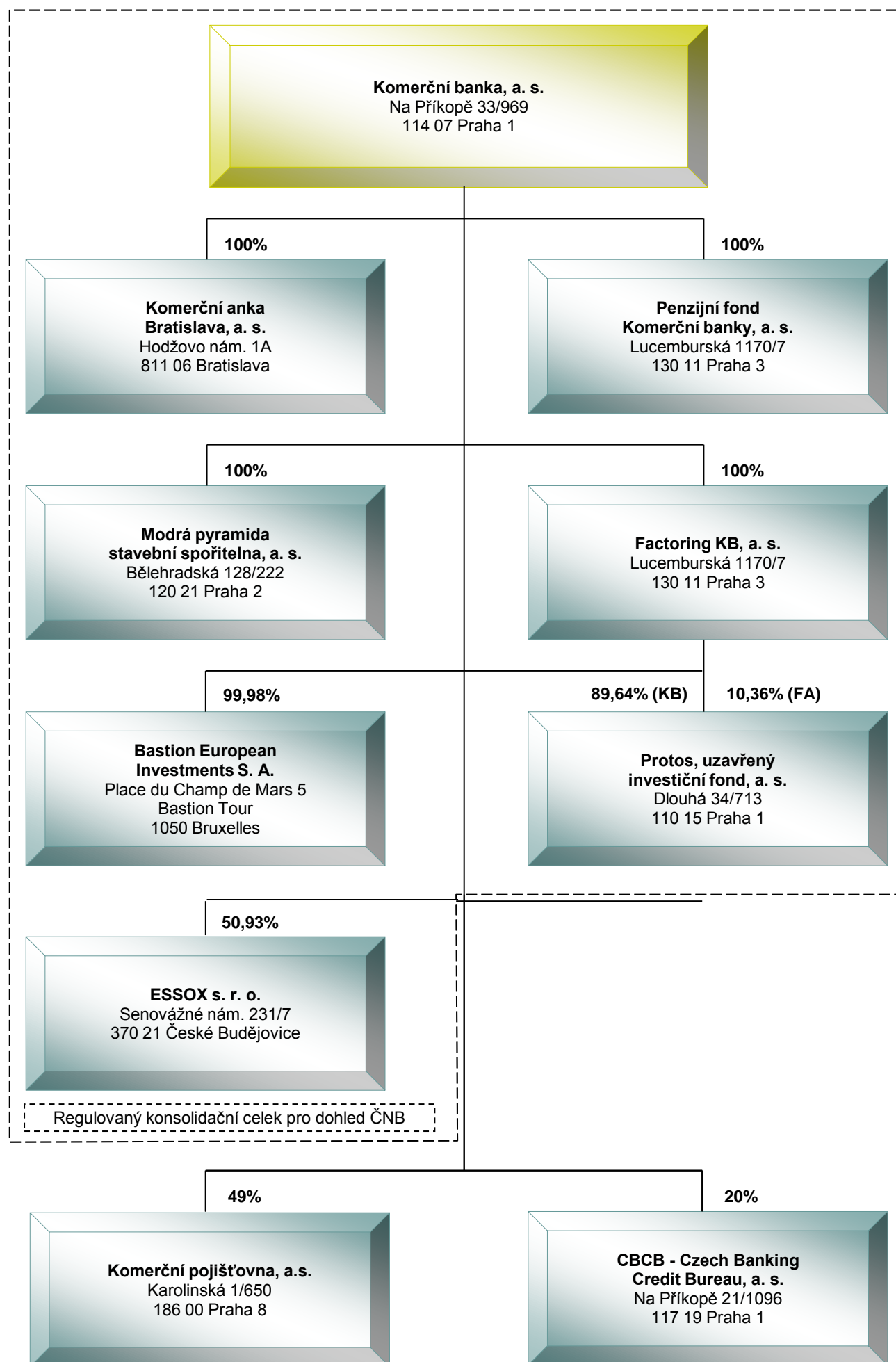
\* Dluhopisy emitované SG Paříž v primární emisi neurčené k obchodování.

### 3.2. Informace o osobách, které jsou ve vztahu k bance ovládanými osobami nebo v nichž je banka většinovým společníkem

obchodní firma	právní forma	sídlo	přímý podíl na zákl. kapitálu v %	nepřímý podíl na zákl. kapitálu v %	přímý podíl na hlas. právech v %	nepřímý podíl na hlas. právech v %	jiný způsob ovládnání	počet kusů akcií v držení banky	jmenovitá hodnota akcie v Kč	pořizovací cena akcií (pořiz. cena obch. podílu) v tis. Kč	změna v počtu kusů akcií v držení banky v průběhu účetního období	změna v pořizovací ceně akcií (pořiz. cena obch. podílu) v průběhu účetního období v tis. Kč	souhrnná výše pohledávek banky vůči těmto osobám v tis. Kč	souhrnná výše závazků banky vůči těmto osobám v tis. Kč	souhrnná výše cenných papírů emitovaných těmito osobami v aktivech banky (čistá účetní hodnota) v tis. Kč	souhrnná výše závazků banky z těchto cenných papírů v tis. Kč	souhrnná výše bankou vydaných záruk za tyto osoby tis. Kč	souhrnná výše bankou přijatých záruk od těchto osob tis. Kč
ALL IN REAL ESTATE LEASING, v likvidaci	akciová společnost	Politických vězňů 1419/11, 110 00 Praha 1	0,00	-	0,0	-	ne	0	0	0	-20	-39 472	0	0	0	0	-	-
Bastion European Investments	akciová společnost	Place du Champ de Mars 5 Bastion Tour 1050 Bruxelles	99,98	-	99,98	-	ne	561 900	1 EUR	3 603 568	0	-56 901	3 277 764	0	3 603 568	0	-	-
ESSOX	společnost s ručením omezeným	Senovážné nám. 231/7, 370 21 České Budějovice	50,93	-	50,93	-	ne	-	-	1 165 387	-	0	7 301 094	1 080 958	1 165 387	0	-	-
Factoring KB	akciová společnost	Lucemburská 1170/7, 130 11 Praha 3	100,00	-	100,0	-	ne	400 4 400 1 100	100 000 10 000 1 000 000	1 190 000	0	0	1 474 027	1 338	1 190 000	0	-	-
Modrá pyramida stavební spořitelna	akciová společnost	Bělehradská 128/222, 120 21 Praha 2	100,00	-	100,0	-	ne	5 000	100 000	4 322 282	0	0	962 510	13 395 267	4 322 282	0	-	-
Penzijní fond Komerční banky	akciová společnost	Lucemburská 1170/7, 130 11 Praha 3	100,00	-	100,0	-	ne	2 000	100 000	230 000	0	-300 000	234 580	1 570 568	230 000	0	-	-
Protos, uzavřený investiční fond	akciová společnost	Dlouhá 34/713, 110 15 Praha 1	89,64	10,36	89,64	10,36	ne	4 482	1 000 000	11 705 000	0	0	569	470 837	11 705 000	0	-	-

Komerční banka nevykonává kontrolu jiným způsobem než prostřednictvím přímého nebo nepřímého podílu na základním kapitálu a hlasovacích právech jiné právnické osoby vyšším než 50 % (§ 17a odst. 1 a 2 zákona č. 21/1992 Sb., o bankách).

### 3.3. Grafické znázornění konsolidačního celku, nad nímž ČNB vykonává dohled na konsolidovaném základě



## 4. Údaje o činnosti banky

### I. Předmět podnikání zapsaný v obchodním rejstříku

#### 1. Předmět podnikání banky vyplývá z ustanovení zákona č. 21/1992 Sb., o bankách, ve znění pozdějších předpisů. Tímto předmětem podnikání je:

- a) přijímání vkladů od veřejnosti,
- b) poskytování úvěrů,
- c) investování do cenných papírů na vlastní účet,
- d) finanční pronájem (finanční leasing),
- e) platební styk a zúčtování,
- f) vydávání a správa platebních prostředků, např. platebních karet, cestovních šeků,
- g) poskytování záruk,
- h) otevírání akreditivů,
- i) obstarávání inkasa,
- j) poskytování investičních služeb zahrnující:
  - hlavní investiční službu přijímání a předávání pokynů týkajících se investičních instrumentů na účet zákazníka, a to ve vztahu k investičním instrumentům,
  - hlavní investiční službu provádění pokynů týkajících se investičních instrumentů na čizí účet, a to ve vztahu k investičním instrumentům,
  - hlavní investiční službu obchodování s investičními instrumenty na vlastní účet, a to ve vztahu k investičním instrumentům,
  - hlavní investiční službu obhospodařování individuálních portfolií na základě volné úvahy v rámci smluvního ujednání se zákazníkem, je-li součástí tohoto portfolia některý z investičních instrumentů,
  - hlavní investiční službu upisování emise investičních instrumentů nebo její umístování, a to ve vztahu k investičním instrumentům,
  - doplňkovou investiční službu úschova a správa jednoho nebo několika investičních instrumentů, a to ve vztahu k investičním instrumentům,
  - doplňkovou investiční službu pronájem bezpečnostních schránek,
  - doplňkovou investiční službu poskytování úvěrů nebo půjček zákazníkovi za účelem provedení obchodu s investičními instrumenty, jestliže poskytovatel úvěru nebo půjčky je účastníkem tohoto obchodu, a to ve vztahu k investičním instrumentům,
  - doplňkovou investiční službu poradenská činnost týkající se struktury kapitálu, průmyslové strategie a s tím souvisejících otázek, jakož i poskytování porad a služeb týkajících se fúzí a koupí podniků,
  - doplňkovou investiční službu služby související s upisováním emisí, a to ve vztahu k investičním instrumentům,
  - doplňkovou investiční službu poradenská činnost týkající se investování do investičních instrumentů, a to ve vztahu k investičním instrumentům, -doplňkovou investiční službu provádění devizových operací souvisejících s poskytováním investičních služeb
- k) obchodování na vlastní účet nebo na účet klienta s devizovými hodnotami a se zlatem
- l) finanční makléřství,
- m) směnářská činnost (nákup devizových prostředků),
- n) výkon funkce depozitáře,
- o) poskytování bankovních informací,
- p) pronájem bezpečnostních schránek,
- q) vydávání hypotečních zástavních listů,
- r) činnosti, které přímo souvisejí s činnostmi uvedeným v písmenech a) až q)

#### 2. Dále jsou předmětem podnikání činnosti vykonávané pro jiného, pokud souvisejí se zajištěním provozu banky a provozu jí ovládaných jiných bank, finančních institucí a podniků pomocných bankovních služeb v tomto rozsahu:

- a) činnost účetních poradců, vedení účetnictví, vedení daňové evidence
- b) zprostředkování obchodu,
- c) inženýrská činnost v investiční výstavbě,
- d) správa a údržba nemovitostí,
- e) pořádání odborných kurzů, školení a jiných vzdělávacích akcí včetně lektorské činnosti,
- f) činnost podnikatelských, finančních, organizačních a ekonomických poradců.
- g) zpracování dat, služby databank, správa sítí

## II. Přehled činností skutečně vykonávaných

- a) přijímání vkladů od veřejnosti
- b) poskytování úvěrů
- c) investování do cenných papírů na vlastní účet
- d) finanční pronájem (finanční leasing)
- e) platební styk a zúčtování
- f) vydávání a správa platebních prostředků
- g) poskytování záruk
- h) otevírání akreditivů
- i) obstarávání inkasa
- j) poskytování investičních služeb:
  - 1. Hlavní investiční služby:
    - přijímání a předávání pokynů týkajících se investičních instrumentů na účet zákazníka,
    - provádění pokynů týkajících se investičních instrumentů na cizí účet,
    - obchodování s investičními instrumenty na vlastní účet,
    - obhospodařování individuálních portfolií na základě volné úvahy v rámci smluvního ujednání se zákazníkem, je-li součástí tohoto portfolia některý z investičních instrumentů, a
    - upisování emise investičních instrumentů nebo její umístění.
  - 2. Doplňkové investiční služby:
    - úschova a správa jednoho nebo několika investičních instrumentů,
    - pronájem bezpečnostních schránek,
    - poskytování úvěrů nebo půjček zákazníkovi za účelem provedení obchodu s investičními instrumenty, jestliže poskytovatel úvěru nebo půjčky je účastníkem tohoto obchodu,
    - poradenská činnost týkající se struktury kapitálu, průmyslové strategie a s tím souvisejících otázek, jakož i poskytování porad a služeb týkajících se fúzí a koupí podniků,
    - služby související s upisováním emisí investičních instrumentů,
    - poradenská činnost týkající se investování do investičních instrumentů, a
    - provádění devizových operací souvisejících s poskytováním investičních služeb.
- k) vydávání hypotečních zástavních listů
- l) finanční makléřství
- m) výkon funkce depozitáře
- n) směnárenskou činnost (nákup devizových prostředků)
- o) poskytování bankovních informací
- p) obchodování na vlastní účet nebo na účet klienta s devizovými hodnotami a se zlatem
- q) pronájem bezpečnostních schránek
- r) činnosti, které přímo souvisejí s činnostmi uvedenými v bankovní licenci Komerční banky

## III. Přehled činností, jejichž vykonávání nebo poskytování bylo ČNB omezeno nebo vyloučeno

Výkon nebo poskytování shora uvedených činností není omezen nebo vyloučeno ČNB.

## 5. Údaje o finanční situaci banky

a) ROZVAHA		IV/2010	III/2010	II/2010	I/2010
		tis.Kč			
<b>1-14</b>	<b>AKTIVA CELKEM</b>	<b>605 151 372</b>	<b>603 570 105</b>	<b>601 110 034</b>	<b>603 327 764</b>
<b>1.</b>	<b>Pokladní hotovost a pohledávky vůči centrálním bankám</b>	<b>82 959 630</b>	<b>74 209 395</b>	<b>90 520 930</b>	<b>106 855 638</b>
<b>2.</b>	<b>Finanční aktiva k obchodování</b>	<b>34 331 770</b>	<b>42 406 781</b>	<b>30 475 006</b>	<b>26 519 090</b>
2.1	Deriváty k obchodování s kladnou reálnou hodnotou	10 553 092	12 711 640	12 809 503	10 790 128
2.2	Kapitálové nástroje k obchodování	1 164	463 026	469 219	606 119
2.3	Dluhové cenné papíry k obchodování	23 777 514	29 232 115	17 196 284	15 122 843
2.4	Pohledávky k obchodování	0	0	0	0
<b>3.</b>	<b>Finanční aktiva v reálné hodnotě vykázané do zisku/ztráty</b>	<b>0</b>	<b>0</b>	<b>0</b>	<b>0</b>
3.1	Kapitálové nástroje v reálné hodnotě vykázané do zisku/ztráty	0	0	0	0
3.2	Dluhové cenné papíry v reálné hodnotě vykázané do zisku/ztráty	0	0	0	0
3.3	Pohledávky v reálné hodnotě vykázané do zisku/ztráty	0	0	0	0
<b>4.</b>	<b>Realizovatelná finanční aktiva</b>	<b>68 719 714</b>	<b>68 607 767</b>	<b>66 739 492</b>	<b>64 715 505</b>
4.1	Kapitálové nástroje realizovatelné	702 221	702 221	702 221	702 221
4.2	Dluhové cenné papíry realizovatelné	68 017 493	67 905 546	66 037 271	64 013 284
4.3	Pohledávky realizovatelné	0	0	0	0
<b>5.</b>	<b>Úvěry a jiné pohledávky</b>	<b>371 610 970</b>	<b>364 896 476</b>	<b>359 741 316</b>	<b>356 186 808</b>
5.1	Dluhové cenné papíry neobchodovatelné	8 800 535	9 880 825	7 210 920	8 259 300
5.2	Pohledávky	362 810 435	355 015 651	352 530 396	347 927 508
<b>6.</b>	<b>Finanční investice držené do splatnosti</b>	<b>954 331</b>	<b>930 950</b>	<b>1 003 317</b>	<b>970 584</b>
6.1	Dluhové cenné papíry držené do splatnosti	954 331	930 950	1 003 317	970 584
6.2	Pohledávky držené do splatnosti	0	0	0	0
<b>7.</b>	<b>Zajišťovací deriváty s kladnou reálnou hodnotou</b>	<b>11 844 882</b>	<b>17 137 440</b>	<b>16 430 421</b>	<b>12 001 526</b>
<b>8.</b>	<b>Kladné změny reálné hodnoty portfolia zajišťovacích nástrojů</b>	<b>0</b>	<b>0</b>	<b>0</b>	<b>0</b>
<b>9.</b>	<b>Hmotný majetek</b>	<b>6 544 928</b>	<b>6 701 998</b>	<b>6 838 183</b>	<b>6 981 046</b>
9.1	Pozemky, budovy a zařízení	6 544 928	6 701 998	6 838 183	6 981 046
9.2	Investice do nemovitostí	0	0	0	0
<b>10.</b>	<b>Nehmotný majetek</b>	<b>3 363 196</b>	<b>3 357 647</b>	<b>3 409 346</b>	<b>3 397 817</b>
10.1	Goodwill	0	0	0	0
10.2	Ostatní nehmotný majetek	3 363 196	3 357 647	3 409 346	3 397 817
<b>11.</b>	<b>Účasti v přidružených a ovládaných osobách a ve spol. podnicích</b>	<b>23 248 618</b>	<b>23 546 267</b>	<b>23 846 267</b>	<b>23 905 582</b>
<b>12.</b>	<b>Daňové pohledávky</b>	<b>29 175</b>	<b>0</b>	<b>13 247</b>	<b>0</b>
12.1	Pohledávky ze splatné daně	29 175	0	13 247	0
12.2	Pohledávky z odložené daně	0	0	0	0
<b>13.</b>	<b>Ostatní aktiva</b>	<b>1 519 463</b>	<b>1 699 527</b>	<b>1 943 845</b>	<b>1 595 631</b>
<b>14.</b>	<b>Neoběžná aktiva a vyřazované skupiny určené k prodeji</b>	<b>24 695</b>	<b>75 857</b>	<b>148 664</b>	<b>198 537</b>

a) ROZVAHA (pokračování)		IV/2010	III/2010	II/2010	I/2010
<b>1-19</b>	<b>ZÁVAZKY A VLASTNÍ KAPITÁL CELKEM</b>	<b>605 151 372</b>	<b>603 570 105</b>	<b>601 110 034</b>	<b>603 327 764</b>
<b>1-11</b>	<b>ZÁVAZKY CELKEM</b>	<b>536 013 882</b>	<b>532 929 091</b>	<b>535 636 320</b>	<b>537 044 294</b>
<b>1.</b>	<b>Vklady, úvěry a ostatní finanční závazky vůči centrálním bankám</b>	<b>861</b>	<b>1 816</b>	<b>1 638</b>	<b>1 279</b>
<b>2.</b>	<b>Finanční závazky k obchodování</b>	<b>13 993 959</b>	<b>15 380 001</b>	<b>15 230 894</b>	<b>12 006 159</b>
2.1	Deriváty k obchodování se zápornou reálnou hodnotou	11 385 639	13 375 166	12 838 888	10 919 304
2.2	Závazky z krátkých prodejů	2 608 320	2 004 835	2 392 006	1 086 855
2.3	Vklady, úvěry a ostatní finanční závazky k obchodování	0	0	0	0
2.4	Emitované dluhové cenné papíry určené k odkupu v krátkém období	0	0	0	0
<b>3.</b>	<b>Finanční závazky v reálné hodnotě vykázané do zisku/ztráty</b>	<b>0</b>	<b>0</b>	<b>0</b>	<b>0</b>
3.1	Vklady, úvěry a ost. fin. závazky v reálné hod. vykázané do zisku/ztráty	0	0	0	0
3.2	Emitované dluh.cenné papíry v reál. hod. vykázané do zisku nebo ztráty	0	0	0	0
3.3	Podřízené závazky v reálné hodnotě vykázané do zisku nebo ztráty	0	0	0	0
<b>4.</b>	<b>Finanční závazky v naběhlé hodnotě</b>	<b>508 366 717</b>	<b>494 925 295</b>	<b>498 763 728</b>	<b>506 631 200</b>
4.1	Vklady, úvěry a ostatní finanční závazky v naběhlé hodnotě	454 675 296	443 965 484	444 481 789	450 310 486
4.1.1	Vklady a ost. fin. závazky v naběhlé hodnotě vůči úvěr. institucím	29 466 808	18 640 017	20 660 975	22 833 386
4.1.2	Vklady a ost. fin. záv. v naběhlé hod. vůči jin. osobám než úvěr. inst.	423 080 134	423 544 274	421 817 245	424 808 850
4.1.3	Ostatní finanční závazky v naběhlé hodnotě sektorově nečleněné	2 128 354	1 781 193	2 003 569	2 668 250
4.2	Emitované dluhové cenné papíry v naběhlé hodnotě	47 690 279	44 958 898	48 281 019	50 319 381
4.3	Podřízené závazky v naběhlé hodnotě	6 001 142	6 000 913	6 000 920	6 001 333
<b>5.</b>	<b>Finanční závazky spojené s převáděnými aktivy</b>	<b>0</b>	<b>0</b>	<b>0</b>	<b>0</b>
<b>6.</b>	<b>Zajišťovací deriváty se zápornou reálnou hodnotou</b>	<b>6 959 118</b>	<b>7 894 153</b>	<b>8 385 597</b>	<b>7 176 166</b>
<b>7.</b>	<b>Záporné změny reál. hodnoty portfolia zajišťovaných nástrojů</b>	<b>0</b>	<b>0</b>	<b>0</b>	<b>0</b>
<b>8.</b>	<b>Rezervy</b>	<b>935 885</b>	<b>1 762 833</b>	<b>1 943 182</b>	<b>1 837 584</b>
<b>9.</b>	<b>Daňové závazky</b>	<b>989 397</b>	<b>1 900 672</b>	<b>1 323 324</b>	<b>875 992</b>
9.1	Závazky ze splatné daně	0	2 700	0	51 163
9.2	Závazky z odložené daně	989 397	1 897 972	1 323 324	824 829
<b>10.</b>	<b>Ostatní závazky</b>	<b>4 767 945</b>	<b>11 064 321</b>	<b>9 987 957</b>	<b>8 515 914</b>
<b>11.</b>	<b>Závazky spojené s vyřazovanými skupinami určenými k prodeji</b>	<b>0</b>	<b>0</b>	<b>0</b>	<b>0</b>
<b>12-19</b>	<b>VLASTNÍ KAPITÁL CELKEM</b>	<b>69 137 490</b>	<b>70 641 014</b>	<b>65 473 714</b>	<b>66 283 470</b>
<b>12.</b>	<b>Základní kapitál</b>	<b>19 004 926</b>	<b>19 004 926</b>	<b>19 004 926</b>	<b>19 004 926</b>
<b>13.</b>	<b>Emisní ážio</b>	<b>139 074</b>	<b>133 780</b>	<b>133 780</b>	<b>133 780</b>
<b>14.</b>	<b>Další vlastní kapitál</b>	<b>0</b>	<b>0</b>	<b>0</b>	<b>0</b>
<b>15.</b>	<b>Fondy z přecenění a ostatní oceňovací rozdíly</b>	<b>5 443 917</b>	<b>9 779 341</b>	<b>7 618 931</b>	<b>5 437 019</b>
<b>16.</b>	<b>Rezervní fondy</b>	<b>4 188 535</b>	<b>4 188 535</b>	<b>4 188 535</b>	<b>4 188 535</b>
<b>17.</b>	<b>Nerozdělený zisk (neuhrazená ztráta) z předchozích období</b>	<b>28 343 251</b>	<b>28 382 348</b>	<b>28 379 928</b>	<b>34 832 423</b>
<b>18.</b>	<b>Vlastní akcie</b>	<b>-150 379</b>	<b>-150 379</b>	<b>-150 379</b>	<b>-150 379</b>
<b>19.</b>	<b>Zisk (ztráta) za běžné účetní období</b>	<b>12 168 166</b>	<b>9 302 463</b>	<b>6 297 993</b>	<b>2 837 166</b>



## b) VÝKAZ ZISKU A ZTRÁTY

IV/2010

III/2010

II/2010

I/2010

		IV/2010	III/2010	II/2010	I/2010
<b>1.</b>	<b>Zisk z finanční a provozní činnosti</b>	<b>27 821 317</b>	<b>21 062 742</b>	<b>14 199 440</b>	<b>6 787 683</b>
1.1	Úrokové výnosy	28 865 114	21 573 097	14 424 283	7 258 941
1.2	Úrokové náklady	-12 068 823	-9 061 438	-6 046 056	-3 073 897
1.3	Výnosy z dividend	717 074	717 074	717 074	0
1.4	Výnosy z poplatků a provizí	8 762 875	6 443 714	4 265 236	2 073 410
1.5	Náklady na poplatky a provize	-1 070 659	-778 426	-515 123	-239 600
1.6	Realizované zisky/ztráty z fin.aktiv a záv.nevykáz. v RH do zisku/ztráty	-392 974	-105 552	-68 058	-8 057
1.7	Zisk (ztráta) z finančních aktiv a závazků k obchodování	2 754 404	1 951 622	1 228 093	613 141
1.8	Zisk (ztráta) z finan. aktiv a závazků v RH vykázané do zisku/ztráty	1 219 153	1 495 356	520 502	835 799
1.9	Zisk (ztráta) ze zajišťovacího účetnictví	2 573	205 119	88 147	119 945
1.10	Kurzové rozdíly	-930 834	-1 398 006	-430 322	-832 646
1.11	Zisk (ztráta) z odúčtování aktiv jiných než držených k prodeji	-29 359	5 874	-10 668	25 289
1.12	Ostatní provozní výnosy	166 687	121 142	83 255	41 232
1.13	Ostatní provozní náklady	-173 914	-106 834	-56 923	-25 874
<b>2.</b>	<b>Správní náklady</b>	<b>-10 192 081</b>	<b>-7 397 319</b>	<b>-4 881 208</b>	<b>-2 381 916</b>
2.1	Náklady na zaměstnance	-5 693 550	-4 160 201	-2 690 565	-1 313 619
2.2	Ostatní správní náklady	-4 498 531	-3 237 118	-2 190 643	-1 068 297
<b>3.</b>	<b>Odpisy</b>	<b>-1 550 360</b>	<b>-1 138 771</b>	<b>-731 847</b>	<b>-342 416</b>
<b>4.</b>	<b>Tvorba rezerv</b>	<b>632 754</b>	<b>-6 787</b>	<b>-53 362</b>	<b>-10 110</b>
<b>5.</b>	<b>Ztráty ze znehodnocení</b>	<b>-2 003 260</b>	<b>-1 339 558</b>	<b>-956 567</b>	<b>-550 716</b>
5.1	Ztráty ze znehodnocení finan. aktiv nevykázaných v RH do zisku/ztráty	-2 270 877	-1 550 658	-1 114 409	-607 025
5.2	Ztráty ze znehodnocení nefinančních aktiv	267 617	211 100	157 842	56 309
<b>6.</b>	<b>Negativní goodwill bezprostředně zahrnutý do výkazu zisku/ztráty</b>	<b>0</b>	<b>0</b>	<b>0</b>	<b>0</b>
<b>7.</b>	<b>Podíl na zisku/ztrátě přidruž. a ovládaných osob a spol. podniků</b>	<b>0</b>	<b>0</b>	<b>0</b>	<b>0</b>
<b>8.</b>	<b>Zisk nebo ztráta z neoběžných aktiv a vyřazovaných skupin</b>	<b>-160 279</b>	<b>-120 843</b>	<b>-76 830</b>	<b>-47 911</b>
<b>1-8</b>	<b>Zisk nebo ztráta z pokračujících činností před zdaněním</b>	<b>14 548 091</b>	<b>11 059 464</b>	<b>7 499 626</b>	<b>3 454 614</b>
<b>9.</b>	<b>Náklady na daň z příjmů</b>	<b>-2 379 925</b>	<b>-1 757 001</b>	<b>-1 201 633</b>	<b>-617 448</b>
<b>10.</b>	<b>Zisk nebo ztráta po zdanění</b>	<b>12 168 166</b>	<b>9 302 463</b>	<b>6 297 993</b>	<b>2 837 166</b>
10.1	Zisk nebo ztráta z pokračujících činností po zdanění	12 168 166	9 302 463	6 297 993	2 837 166
10.2	Zisk nebo ztráta z ukončované činnosti po zdanění	0	0	0	0

c) Informace o pohledávkách z fin. činností bez selhání a se selháním	IV/2010	III/2010	II/2010	I/2010
---	---------	----------	---------	--------

tis.Kč

Hodnota před znehodnocením

<b>Pohledávky z finančních činností celkem</b>	<b>374 011 349</b>	<b>365 395 129</b>	<b>362 574 644</b>	<b>358 444 533</b>
<b>Pohledávky za úvěrovými institucemi</b>	<b>30 556 125</b>	<b>31 510 379</b>	<b>31 513 230</b>	<b>29 583 273</b>
<b>Pohledávky bez selhání</b>	<b>30 541 324</b>	<b>31 492 801</b>	<b>31 494 324</b>	<b>29 564 659</b>
Standardní	29 889 312	30 609 477	30 888 246	28 743 618
Sledované	652 012	883 324	606 078	821 041
<b>Pohledávky se selháním</b>	<b>14 801</b>	<b>17 578</b>	<b>18 906</b>	<b>18 614</b>
Nestandardní	14 801	17 578	0	0
Pochybné	0	0	18 906	18 614
Ztrátové	0	0	0	0
<b>Pohledávky za jinými osobami než úvěrovými institucemi</b>	<b>343 455 224</b>	<b>333 884 750</b>	<b>331 061 414</b>	<b>328 861 260</b>
<b>Pohledávky bez selhání</b>	<b>322 327 248</b>	<b>313 048 095</b>	<b>309 993 280</b>	<b>306 125 077</b>
Standardní	310 684 872	300 379 976	297 262 505	293 786 722
Sledované	11 642 376	12 668 119	12 730 775	12 338 355
<b>Pohledávky se selháním</b>	<b>21 127 976</b>	<b>20 836 655</b>	<b>21 068 134</b>	<b>22 736 183</b>
Nestandardní	6 723 339	7 083 035	7 356 066	8 271 014
Pochybné	2 550 318	2 960 215	3 164 150	3 896 799
Ztrátové	11 854 319	10 793 405	10 547 918	10 568 370

Účetní hodnota (netto)

<b>Pohledávky z finančních činností celkem</b>	<b>362 087 270</b>	<b>354 065 127</b>	<b>351 233 431</b>	<b>346 574 058</b>
<b>Pohledávky za úvěrovými institucemi</b>	<b>30 555 681</b>	<b>31 509 852</b>	<b>31 512 663</b>	<b>29 582 715</b>
<b>Pohledávky bez selhání</b>	<b>30 541 324</b>	<b>31 492 801</b>	<b>31 494 324</b>	<b>29 564 659</b>
Standardní	29 889 312	30 609 477	30 888 246	28 743 618
Sledované	652 012	883 324	606 078	821 041
<b>Pohledávky se selháním</b>	<b>14 357</b>	<b>17 051</b>	<b>18 339</b>	<b>18 056</b>
Nestandardní	14 357	17 051	0	0
Pochybné	0	0	18 339	18 056
Ztrátové	0	0	0	0
<b>Pohledávky za jinými osobami než úvěrovými institucemi</b>	<b>331 531 589</b>	<b>322 555 275</b>	<b>319 720 768</b>	<b>316 991 343</b>
<b>Pohledávky bez selhání</b>	<b>321 418 700</b>	<b>311 928 600</b>	<b>308 869 976</b>	<b>305 063 638</b>
Standardní	310 684 872	300 379 976	297 262 505	293 786 722
Sledované	10 733 828	11 548 624	11 607 471	11 276 916
<b>Pohledávky se selháním</b>	<b>10 112 889</b>	<b>10 626 675</b>	<b>10 850 792</b>	<b>11 927 705</b>
Nestandardní	5 380 490	5 750 825	6 098 744	6 909 969
Pochybné	1 565 542	1 925 141	1 961 190	2 530 824
Ztrátové	3 166 857	2 950 709	2 790 858	2 486 912

Opravné položky k jednotlivým pohledávkám

<b>Pohledávky z finančních činností celkem</b>	<b>11 924 079</b>	<b>11 330 002</b>	<b>11 341 213</b>	<b>11 870 475</b>
<b>Pohledávky za úvěrovými institucemi</b>	<b>444</b>	<b>527</b>	<b>567</b>	<b>558</b>
<b>Pohledávky bez selhání</b>	<b>0</b>	<b>0</b>	<b>0</b>	<b>0</b>
Standardní	0	0	0	0
Sledované	0	0	0	0
<b>Pohledávky se selháním</b>	<b>444</b>	<b>527</b>	<b>567</b>	<b>558</b>
Nestandardní	444	527	0	0
Pochybné	0	0	567	558
Ztrátové	0	0	0	0
<b>Pohledávky za jinými osobami než úvěrovými institucemi</b>	<b>11 923 635</b>	<b>11 329 475</b>	<b>11 340 646</b>	<b>11 869 917</b>
<b>Pohledávky bez selhání</b>	<b>908 548</b>	<b>1 119 495</b>	<b>1 123 304</b>	<b>1 061 439</b>
Standardní	0	0	0	0
Sledované	908 548	1 119 495	1 123 304	1 061 439
<b>Pohledávky se selháním</b>	<b>11 015 087</b>	<b>10 209 980</b>	<b>10 217 342</b>	<b>10 808 478</b>
Nestandardní	1 342 849	1 332 210	1 257 322	1 361 045
Pochybné	984 776	1 035 074	1 202 960	1 365 975
Ztrátové	8 687 462	7 842 696	7 757 060	8 081 458

	tis.Kč			
d) Informace o pohledávkách bez znehodnocení a se znehodnocením	IV/2010	III/2010	II/2010	I/2010
<b>Pohledávky bez znehodnocení</b>				
Pohledávky oceňované naběhlou hodnotou	422 425 037	405 837 818	419 280 202	430 479 846
Pohledávky oceňované reálnou hodnotou	0	0	0	0
<b>Pohledávky bez znehodnocení - netto účetní hodnota</b>	<b>422 425 037</b>	<b>405 837 818</b>	<b>419 280 202</b>	<b>430 479 846</b>

<b>Pohledávky se znehodnocením</b>				
Pohledávky oceňované naběhlou hodnotou	28 822 705	28 409 512	29 178 303	29 979 357
Pohledávky oceňované reálnou hodnotou	0	0	0	0
<b>Hodnota před znehodnocením</b>	<b>28 822 705</b>	<b>28 409 512</b>	<b>29 178 303</b>	<b>29 979 357</b>
Opravné položky u pohledávek oceňovaných naběhlou hodnotou	12 181 847	11 590 306	11 604 409	12 134 660
Kumulované ztráta u pohledávek oceňovaných reálnou hodnotou	0	0	0	0
<b>Opravné položky a kumulovaná ztráta celkem</b>	<b>12 181 847</b>	<b>11 590 306</b>	<b>11 604 409</b>	<b>12 134 660</b>
Pohledávky oceňované naběhlou hodnotou	16 640 858	16 819 206	17 573 894	17 844 697
Pohledávky oceňované reálnou hodnotou	0	0	0	0
<b>Pohledávky se znehodnocením - netto účetní hodnota</b>	<b>16 640 858</b>	<b>16 819 206</b>	<b>17 573 894</b>	<b>17 844 697</b>

	tis.Kč			
e) Informace o restrukturalizovaných pohledávkách	IV/2010	III/2010	II/2010	I/2010
Pohledávky oceňované naběhlou hodnotou	3 304 886	3 193 806	3 032 524	1 503 416
Pohledávky oceňované reálnou hodnotou	0	0	0	0
<b>Restrukturalizované pohledávky v hodnotě před znehodnocením</b>	<b>3 304 886</b>	<b>3 193 806</b>	<b>3 032 524</b>	<b>1 503 416</b>

	tis.Kč			
f) Informace o derivátech	IV/2010	III/2010	II/2010	I/2010
<b>Deriváty k obchodování - aktiva</b>				
Reálná hodnota	10 553 092	12 711 640	12 809 503	10 790 128
Jmenovitá (pomyslná) hodnota	713 033 855	685 793 192	716 926 506	676 579 522
<b>Deriváty k obchodování - závazky</b>				
Reálná hodnota	11 385 639	13 375 166	12 838 888	10 919 304
Jmenovitá (pomyslná) hodnota	713 870 640	686 580 175	717 166 269	676 553 010
<b>Deriváty zajišťovací - aktiva</b>				
Reálná hodnota	11 844 882	17 137 441	16 430 421	12 001 526
Jmenovitá (pomyslná) hodnota	357 991 256	340 408 166	337 960 634	325 736 266
<b>Deriváty zajišťovací - závazky</b>				
Reálná hodnota	6 959 118	7 894 152	8 385 597	7 176 166
Jmenovitá (pomyslná) hodnota	357 453 181	339 310 756	337 131 905	324 118 924

	%, tis.Kč			
g) Poměrové ukazatele	IV/2010	III/2010	II/2010	I/2010
<b>Kapitálová přiměřenost</b>	<b>16,67%</b>	<b>16,15%</b>	<b>15,98%</b>	<b>15,60%</b>
<b>Rentabilita průměrných aktiv (ROAA)</b>	<b>1,91%</b>	<b>1,95%</b>	<b>2,01%</b>	<b>1,81%</b>
<b>Rentabilita průměrného původního kapitálu (ROAE)</b>	<b>25,91%</b>	<b>26,62%</b>	<b>27,43%</b>	<b>25,63%</b>
<b>Aktiva na jednoho zaměstnance</b>	<b>77 425</b>	<b>77 510</b>	<b>77 463</b>	<b>76 633</b>
<b>Správní náklady na jednoho zaměstnance</b>	<b>1 304</b>	<b>1 267</b>	<b>1 258</b>	<b>1 210</b>
<b>Zisk nebo ztráta po zdanění na jednoho zaměstnance</b>	<b>1 557</b>	<b>1 593</b>	<b>1 623</b>	<b>1 441</b>

## 6. Údaje o plnění pravidel obezřetného podnikání

### Údaje o kapitálu na konsolidovaném základě

#### a) Souhrnná informace o podmínkách a hlavních charakteristikách kapitálu a jeho složek

Základní kapitál Banky je plně upsán a splacen, činí 19 005 mil. Kč a je rozdělen na 38 009 852 ks kmenových akcií na majitele v nominální hodnotě 500 Kč na akcii. Akcie jsou v zaknihované podobě a jsou obchodovány na veřejných trzích.

Banka přijala podřízený dluh v celkovém objemu 6 mld. Kč, který je úročen proměnlivou sazbou vázanou na jednoměsíční PRIBOR a má jednorázovou desetiletou splatnost k 27.12.2016 s opcí Banky na předčasné splacení po pěti letech a poté ke kterémukoliv datu úrokové platby. Podřízený dluh je součástí dodatkového kapitálu Tier 2.

Banka stanovuje kapitál na individuálním i konsolidovaném základě.

	IV/2010	III/2010	II/2010	I/2010
				tis.Kč
<b>b) Souhrnná výše původního kapitálu (tier 1)</b>	<b>49 363 273</b>	<b>49 380 150</b>	<b>49 281 482</b>	<b>44 687 741</b>
v tom: splacený základní kapitál zapsaný v obchodním rejstříku	19 004 926	19 004 926	19 004 926	19 004 926
vlastní akcie a podíly	-150 379	-150 379	-150 379	-150 379
emisní ážio	154 678	149 384	149 384	149 384
povinné rezervní fondy	4 063 426	4 023 330	4 023 330	4 088 565
ostatní fondy z rozdělení zisku	793 616	793 616	793 616	831 619
nerozdělený zisk z předchozího období	31 505 185	31 563 450	31 541 815	26 853 322
goodwill z konsolidace	-3 404 897	-3 404 897	-3 404 897	-3 404 897
výsledné kurzové rozdíly z konsolidace	686	6 005	-1 437	-7 116
menšinové podíly	1 299 215	1 281 398	1 258 282	1 240 959
goodwill jiný než z konsolidace	-146 418	-146 418	-146 418	-146 418
nehmotný majetek jiný než goodwill	-3 756 765	-3 740 265	-3 786 740	-3 772 224
negativní oceňovací rozdíl ze změn RH realiz. kapitál. nástrojů	0	0	0	0
<b>c) Souhrnná výše dodatkového kapitálu (tier 2)</b>	<b>6 000 000</b>	<b>6 000 000</b>	<b>6 000 000</b>	<b>6 000 000</b>
<b>d) Souhrnná výše kapitálu na krytí tržního rizika (tier 3)</b>	<b>0</b>	<b>0</b>	<b>0</b>	<b>0</b>
<b>e) Souhrnná výše odčitatelných položek od původního a dodatkového kapitálu</b>	<b>2 958 485</b>	<b>2 881 825</b>	<b>2 942 521</b>	<b>2 599 787</b>
z toho: nedostatek v krytí očekávaných úvěrových ztrát u IRB	1 584 812	1 510 655	1 610 175	1 288 675
<b>f) Souhrnná výše kapitálu po zohlednění odčitatelných položek od původního a dodatkového kapitálu a stanovených limitů položek kapitálu</b>	<b>52 404 788</b>	<b>52 498 325</b>	<b>52 338 961</b>	<b>48 087 954</b>

### Údaje o kapitálových požadavcích na konsolidovaném základě

#### a) Souhrnná informace o přístupu povinné osoby k posuzování dostatečnosti vnitřně stanoveného kapitálu vzhledem k současným a budoucím činnostem ( vnitřně stanovená a udržovaná kapitálová přiměřenost)

Systém vnitřně stanoveného kapitálu (SVSK) je ve Skupině pojímán jako nedílná součást vnitřního řídicího a kontrolního systému, jež zabezpečuje strategické plánování kapitálové přiměřenosti ve vztahu k rizikovému profilu Skupiny, a obsahuje :

- Hodnověrné procesy řízení rizik, které přiměřeně rozpoznávají, měří, shrnují a monitorují rizikové požadavky.
- Odpovídající proces hodnocení rizikových požadavků, který zahrnuje všechny klíčové prvky kapitálového plánování a řízení.

V rámci SVSK Skupina identifikuje podstupovaná rizika včetně jejich definice, metodiky měření a řízení, ekonomických kapitálových požadavků a stresového testování. Stresové testování je obecně založeno na vlastní metodice globálních ekonomických scénářů.

Pro účely SVSK Skupiny používá následující principy:

- Ekonomická potřeba kapitálu je založena na metodě Pilíř 1 Plus, kdy ekonomický kapitál je roven regulatornímu kapitálu definovanému v rámci Pilíře 1 pro ty druhy rizik, které jsou Pilířem 1 pokryty. Rizika, která nejsou pokryta v rámci Pilíře 1, jsou dále analyzována a dle jejich charakteristik buď pokryta kapitálem stanoveným vlastní metodikou Skupiny nebo jsou jejich dopady ošetřeny kvalitativními opatřeními.
- Veškerá relevantní rizika Skupiny v definovaném horizontu testuje na případné stresové změny v závislosti na Skupinou stanovených globálních ekonomických scénářích, které umožňují provázat budoucí vývoj makroekonomického prostředí s podstupovanými riziky a současně umožňují sledovat dopad rizik v agregované formě, protože scénáře stanovují jednotné předpoklady o budoucím vývoji pro všechna rizika najednou.
- Kapitálové plánování zohledňuje očekávaný budoucí vývoj Skupiny a je postaveno na procesu vyčíslení a řízení budoucích kapitálových potřeb dle kategorií rizik a stejně tak na předpokládané tvorbě kapitálu v budoucnosti z vytvářených zisků. [Skupina zároveň sleduje připravované změny regulatorních požadavků s dopadem na kapitál a analyzuje jejich možný dopad v rámci procesu plánování kapitálu.](#)

SVSK je uplatňován v rámci finanční Skupiny tak, aby byla pokryta všechna významná rizika, která vyplývají z činností jednotek Skupiny.

## b) Výše kapitálových požadavků

	IV/2010	III/2010	II/2010	tis.Kč I/2010
<b>Kapitálové požadavky celkem</b>	<b>27 458 662</b>	<b>28 247 025</b>	<b>28 388 820</b>	<b>27 221 854</b>
<b>k úvěrovému riziku celkem</b>	<b>23 252 430</b>	<b>24 015 714</b>	<b>24 175 247</b>	<b>23 027 952</b>
<b>k úvěrovému riziku při STA v IRB k expozicím celkem</b>	<b>3 063 752</b>	<b>3 209 336</b>	<b>3 005 107</b>	<b>2 941 488</b>
v tom: k expozicím vůči centrálním vládám a bankám	1 125	2 514	5 168	694
k expozicím vůči institucím	16 639	27 280	19 607	22 785
k podnikovým expozicím	585 116	710 109	501 441	503 349
k retailovým expozicím	2 444 958	2 457 450	2 464 642	2 399 020
k ostatním expozicím	15 914	11 983	14 249	15 640
<b>k úvěrovému riziku při IRB celkem</b>	<b>20 188 678</b>	<b>20 806 378</b>	<b>21 170 140</b>	<b>20 086 464</b>
v tom: k expozicím vůči centrálním vládám a bankám	1 077 403	1 016 644	1 051 570	1 204 540
k expozicím vůči institucím	2 235 637	2 503 119	2 453 883	2 341 890
k podnikovým expozicím	12 019 597	12 346 343	12 690 168	13 078 148
k retailovým expozicím	3 950 842	3 976 017	3 980 656	2 328 756
k akciovým expozicím (zjednodušená metoda rizikové váhy)	728	728	728	1 443
v tom: k expozicím kót. na regulovaných trzích	0	0	0	0
k ostatním akciovým expozicím	728	728	728	1 443
k sekuritizovaným expozicím	62 893	62 490	75 598	70 099
k ostatním expozicím	841 578	901 037	917 537	1 061 588
<b>k vypořádacímu riziku</b>	<b>0</b>	<b>0</b>	<b>0</b>	<b>0</b>
<b>k pozičnímu, měnovému a komoditnímu riziku</b>	<b>718 836</b>	<b>716 311</b>	<b>698 573</b>	<b>678 902</b>
<b>k operačnímu riziku</b>	<b>3 487 396</b>	<b>3 515 000</b>	<b>3 515 000</b>	<b>3 515 000</b>

Jiné kapitálové požadavky banka nevykazuje.