



# KOMERČNÍ BANKA, a. s.

UVEŘEJŇOVANÉ INFORMACE BANKOU PODLE § 11a ZÁKONA Č. 21/1992 Sb.,  
O BANKÁCH

DLE VYHLÁŠKY Č. 123/2007 Sb., O PRAVIDLECH OBEZŘETNÉHO PODNIKÁNÍ BANK,  
SPOŘITELNÍCH A ÚVĚRNÍCH DRUŽSTEV A OBCHODNÍKŮ S CENNÝMI PAPIRY

30.6.2011

# OBSAH

Obsah	2
1. Informace o bance	3
1.1. Organizační struktura banky	4
1.2. Informace o členech DR, představenstva a vrcholného vedení a o výši poskytnutých úvěrů a vydaných záruk	5
1.2.1. Dosavadní zkušenosti a kvalifikační předpoklady pro výkon funkce člena představenstva	6
1.2.2. Dosavadní zkušenosti a kvalifikační předpoklady pro výkon funkce člena dozorčí rady	7
1.2.3. Dosavadní zkušenosti a kvalifikační předpoklady pro výkon funkce člena vrcholného vedení	8
2. Údaje o akcionářích s kvalifikovanou účastí na bance	9
3.1. Informace o osobách, které jsou ve vztahu k bance ovládajícími osobami nebo většinovým společníkem	10
3.2. Informace o osobách, které jsou ve vztahu k bance ovládanými osobami nebo v nichž je banka většinovým společníkem	11
3.3. Grafické znázornění konsolidačního celku, nad nímž ČNB vykonává dohled na konsolidovaném základě	12
4. Údaje o činnosti banky	13 - 14
5. Údaje o finanční situaci banky	15 - 19
6. Údaje o plnění pravidel obezřetného podnikání	20 - 21
7. Údaje o objemu obchodů v rámci poskytování investičních služeb	22

## 1. Informace o bance

<b>Obchodní firma :</b>	<b>Komerční banka, a. s.</b>
<b>Právní forma :</b>	akciová společnost
<b>Sídlo banky :</b>	Praha 1, Na Příkopě 33, čp. 969, PSČ 114 07
<b>Identifikační číslo :</b>	45 31 70 54
<b>Datum zápisu do obch. rejstříku :</b>	5. 3. 1992
<b>Údaje o zápisu do obch. rejstříku :</b>	banka je zapsána v obchodním rejstříku vedeném Městským soudem v Praze oddíl B, vložka 1360
<b>Poslední změna v zápisu do obch. rejstříku :</b>	7. 6. 2011
<b>Účel poslední změny v zápisu do obch. rejstříku :</b>	změna bydliště člena představenstva Aurélien Viry
<b>Výše základního kapitálu zapsaného v obch. rejstříku :</b>	19 004 926 000 Kč
<b>Výše splaceného základního kapitálu :</b>	19 004 926 000 Kč
<b>Akcie :</b>	38 009 852 kusů kmenových akcií na majitele v zaknihované podobě ve jmenovité hodnotě po 500 Kč
<b>Údaje o nabytí vlastních akcií :</b>	54 000 ks zdroj: výpis z registru emitenta k 30.6.2011 od CDCP
<b>Údaje o zvýšení základního kapitálu :</b>	základní kapitál banky nebyl od posledního uveřejnění zvýšen

---

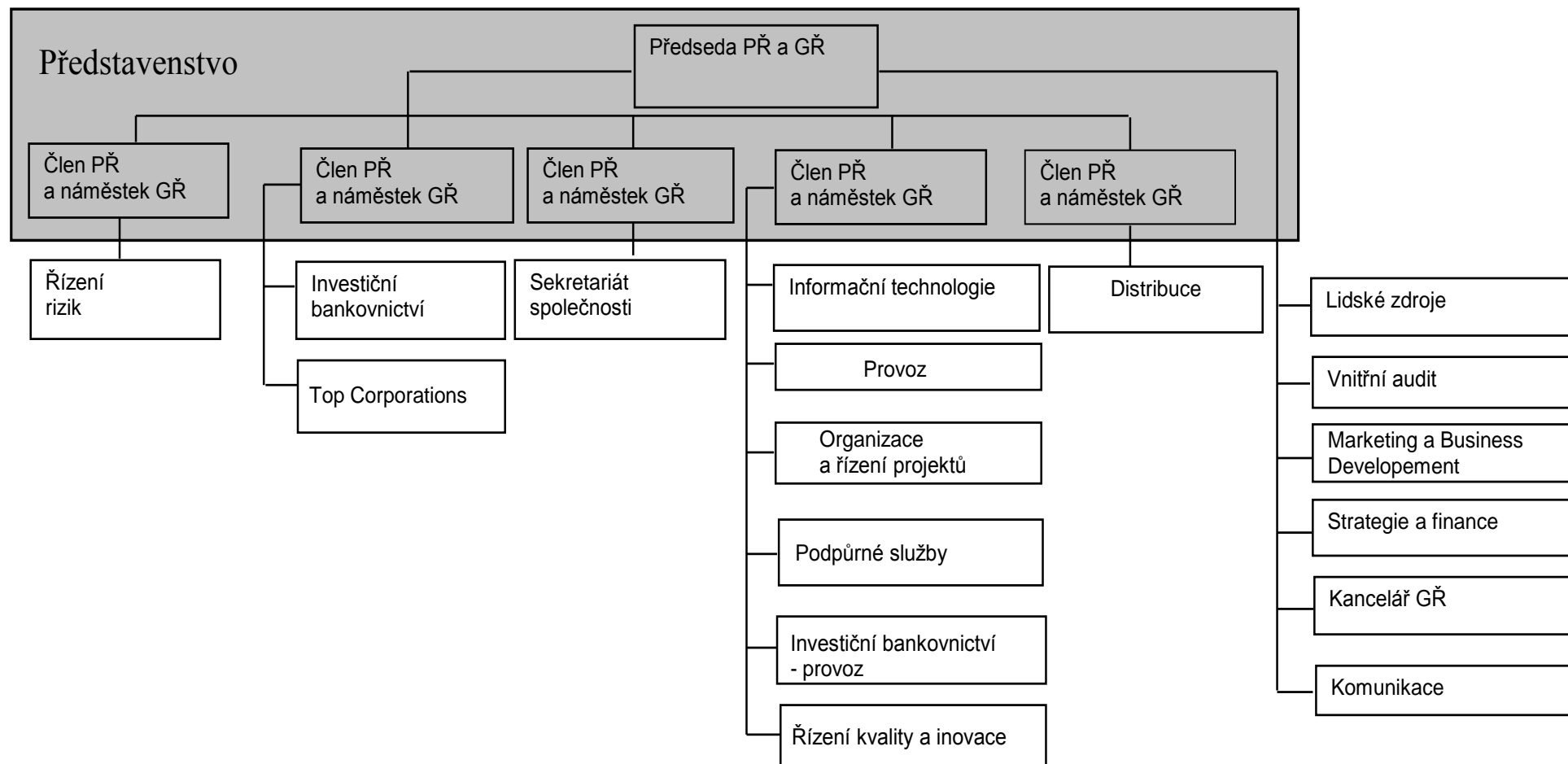
<b>Představenstvo banky :</b>	Henri BONNET	předseda představenstva od 10.9. 2009
	Patrice TAILLANDIER-THOMAS	člen představenstva od 1.2. 2008
	Aurélien VIRY	člen představenstva od 1.1.2011
	Ing. Peter PALEČKA	člen představenstva od 5. 10. 2001, znovu zvolen 6. 10. 2005 a 7.10.2009
	Ing. Jan JUCHELKA	člen představenstva od 1. 7. 2006, znovu zvolen 2.7.2010
	Ing. Vladimír JERÁBEK	člen představenstva od 1.6.2008

---

<b>Dozorčí rada banky :</b>	Didier ALIX	člen dozorčí rady od 8. 10. 2001, znovu zvolen od 30. 4. 2009
	Jean-Louis MATTEI	člen dozorčí rady od 8. 10. 2001, znovu zvolen od 30. 4. 2009
	Christian Achille Frederic POIRIER	člen dozorčí rady od 8. 10. 2001, znovu zvolen od 30. 4. 2009
	Bernardo Sanchez INCERA	člen dozorčí rady od 1.10.2010
	Ing. Petr LAUBE	člen dozorčí rady od 8. 10. 2001, znovu zvolen od 30. 4. 2009
	Ing. Pavel KREJČÍ	člen dozorčí rady od 27. 5. 2001, znovu zvolen od 29. 5. 2009
	Ing. Bořivoj KAČENA	člen dozorčí rady od 29. 4. 2008
	PaedDr. Karel PŘIBIL	člen dozorčí rady od 29.5.2009
	Dana NEUBAUEROVÁ	členka dozorčí rady od 29.5.2009

---

## 1.1. Organizační struktura banky



Počet organizačních jednotek: 397

Počet zaměstnanců : 7 865 k 30.6.2011

**1.2. Informace o členech DR, představenstva a vrcholného vedení a o výši poskytnutých úvěrů a vydaných záruk**

Titul, jméno, příjmení	Funkce v KB	Datum počátku výkonu funkce	Členství v orgánech jiných právnických osob
Henri BONNET	předseda představenstva a generální ředitel	10.9.2009	ESSOX, S.R.O., ČESKÁ BANKOVNÍ ASOCIACE PRAHA, MODRÁ PYRAMIDA STAVEBNÍ SPOŘITELNA, A.S. KOMERČNÍ POJIŠŤOVNA, A.S.
Aurélien VIRY	člen představenstva a náměstek generálního ředitele pro řízení rizik	1.1.2011	
Ing. Peter PALEČKA	člen představenstva a náměstek generálního ředitele, Corporate Secretary	5.10.2001, znovu zvolen 6. 10. 2005 a 7.10.2009	ČESKO - FRANCOUZSKÁ AKADEMIE TELČ, O.P.S. FRANCOUZSKO ČESKÁ OBCHODNÍ KOMORA, MODRÁ PYRAMIDA STAVEBNÍ SPOŘITELNA, A.S.
Patrice TAILLANDIER-THOMAS	člen představenstva a náměstek generálního ředitele, správní ředitel	1.2.2008	BASTION EUROPEAN INVESTMENT, S.A., MODRÁ PYRAMIDA STAVEBNÍ SPOŘITELNA, A.S.
Ing. Jan JUCHELKA	člen představenstva a náměstek generálního ředitele pro Top Corporations	1.7.2006	KOMERČNÍ BANKA BRATISLAVA, A.S.
Ing. Vladimír JEŘÁBEK	člen představenstva a náměstek generálního ředitele, Distribuce	1.6.2008	PENZIJNÍ FOND KB, A.S.
Didier ALIX	předseda dozorčí rady	8.10.2001, znovu zvolen 30.4.2009	SOCIETE GENERALE, S.A. SOGEBAIL BANQUE ROUMAINE DE DÉVELOPPEMENT SG Private Banking Suisse Rémy Cointreau SGBT Luxembourg Faiveley Transport SG DE BANQUES AU CAMEROUN SG DE BANQUES AU SENEGAL SG DE BANQUES EN COTE D'IVOIRE SG MAROCAINE DE BANQUES Societe Gestion Saint Jean de Plassy CREDIT DU NORD YVES ROCHER
Jean-Louis MATTEI	místopředseda dozorčí rady	8.10.2001, znovu zvolen 30.4.2009	SOCIETE GENERALE, S.A. SG ALGERIE SG DE BANQUES AUX ANTILLES SG ROSBANK SG DE BANQUES AU CAMEROUN SG DE BANQUES EN COTE D'IVOIRE SOGEBOURSE en CI NATIONAL SG BANK SAE SG MAROCAINE DE BANQUES SG DE BANQUES AU LIBAN SOGELEASE MAROC INVESTIMA SG CALEDONIENNE DE BANQUE BANQUE DE POLYNESIE BANQUE ROUMAINE DE DÉVELOPPEMENT BANK SOCIETE GENERALE VOSTOK SG DE BANQUES AU SENEGAL DELTA CREDIT UNION INT. de Banques EXPRESS BANK
Bernardo Sanchez Incera	člen dozorčí rady	1.10.2010	SOCIETE GENERALE, S.A. BANQUE ROUMAINE DE DÉVELOPPEMENT CREDIT DU NORD SOGECAP NSGB FRANFINANCE ALD Automotive ROSBANK SG DE BANQUES AU CAMEROUN SG DE BANQUES AU SENEGAL SG DE BANQUES EN COTE D'IVOIRE SG MAROCAINE DE BANQUES
Ing. Pavel KREJČÍ	člen dozorčí rady	27.5.2001, znovu zvolen 29.5.2009	
Ing. Petr LAUBE	člen dozorčí rady	8.10.2001, znovu zvolen 30.4.2009	AUTO, S.R.O. V LIKVIDACI, ORBIT I.C.E. S.R.O. V LIKVIDACI, LAFARGE CEMENT, A.S., POLYTECHNA, PODNIK ZAHRANIČNÍHO OBCHODU PRO ZPŘÍSTŘEKOVÁNÍ TECHNICKÉ SPOLUPRÁCE, A. S. ČESKÝ NÁRODNÍ VÝBOR FRANKOFONNÍHO EKONOMICKÉHO FÓRA, O.P.S.
Christian Achille Frederic POIRIER	člen dozorčí rady	29.4.2005, znovu zvolen 30.4.2009	
Dana NEUBAUEROVÁ	členka dozorčí rady	29.5.2009	
Ing. Bořivoj KAČENA	člen dozorčí rady	29.4.2008	EUROVIA CS, A.S.
PaedDr. Karel PŘÍBIL	člen dozorčí rady	29.5.2009	
Ing. David FORMÁNEK	výkonný ředitel pro lidské zdroje	1.1.2007	PENZIJNÍ FOND KOMERČNÍ BANKY, A.S. SVAZ BANK A POJIŠŤOVEN
Yvon Pujou	výkonný ředitel pro informační technologie	1.10.2010	
Stawomir KOMOŃSKI	výkonný ředitel, Investiční bankovníctví	1.7.2010	
Ing. Pavel ČEJKA	výkonný ředitel pro strategii a finance	1.2.2006	PENZIJNÍ FOND KOMERČNÍ BANKY, A.S. KOMERČNÍ POJIŠŤOVNA, A.S., ESSOX, s.r.o., MP STAVEBNÍ SPOŘITELNA, a.s.
Ing. Jana ŠVÁBENSKÁ	výkonná ředitelka pro provoz	1.1.2010	FACTORING KB, a.s.
Ing. Petr KALINA	výkonný ředitel pro podpůrné služby	1.4.2004	
Ing. Pavel RACOCHA	výkonný ředitel pro vnitřní audit	1.9.2005	
Pierre MÈME	výkonný ředitel pro organizační a řízení projektů	15.7.2010	
Renaud STERN	výkonný ředitel pro marketing a	1.7.2009	INVESTIČNÍ KAPITÁLOVÁ SPOLEČNOST KB, a.s.

Souhrnná výše poskytnutých úvěrů  
Souhrnná výše vydaných záruk

7 324,8 tis. Kč  
0 tis. Kč

### 1.2.1. Dosavadní zkušenosti a kvalifikační předpoklady pro výkon funkce člena představenstva

<b>Henri BONNET</b>	Absolvent práv na Univerzitě Poitiers. V rámci skupiny Sociétés Générale zastával celou řadu funkcí, mimo jiné působil v její mezinárodní síti (Jižní Korea, Brazílie, Německo) a také v divizi investičního bankovníctví. V roce 1997 byl jmenován ředitelem zastoupení v Německu a od roku 2001 zastával pozici zástupce ředitele divize specializovaných finančních služeb Sociétés Générale. Představenstvo KB zvolilo s účinností od 10. září 2009 pana Henriho Bonnetta předsedou představenstva a generálním ředitelem Komerční banky. Pan Bonnet bude je rovněž členem řídicího výboru skupiny Sociétés Générale (Group's Management Committee).
<b>Peter PALEČKA</b>	Absolvent Vysoké školy ekonomické v Bratislavě. Od roku 1982 do roku 1988 byl zaměstnán v organizacích zahraničního obchodu. Od roku 1989 do roku 1992 pracoval na federálním ministerstvu zahraničního obchodu ČSFR. V letech 1992 až 1994 působil jako stálý představitel ČSFR, později ČR při GATT, od roku 1995 do roku 1998 byl stálým představitel ČR při Světové obchodní organizaci. Od roku 1998 pracuje v Komerční bance, a. s., nejprve jako ředitel úseku strategie. V říjnu 1999 byl zvolen členem a v dubnu 2000 místopředsedou představenstva Komerční banky, a. s. Opětovně byl zvolen 5. 10. 2001 členem a místopředsedou představenstva. V současné době je členem představenstva zodpovědným za řízení úseku Sekretariát společnosti.
<b>Patrice TAILLANDIER-THOMAS</b>	Po dokončení studia na Institut d'Études Politiques získal doktorát z oboru práva a ekonomie. Od roku 1983 působil v Sociétés Générale, kde pracoval nejprve v Generální inspekci SG a později především v oblasti plateb. V roce 2000 byl jmenován zástupcem ředitele útvaru Card Activity a ředitelem útvaru E-business. Ve své předchozí pozici řídil projekt BASEL II pro retailové bankovníctví v Sociétés Générale. Od 1. února 2008 je členem představenstva a správním ředitelem Komerční banky.
<b>Jan JUCHELKA</b>	Absolvoval Obchodně-podnikatelskou fakultu Slezské univerzity v Karvině. Po ukončení studií pracoval v soukromé sféře a od roku 1995 působil ve Fondu národního majetku České republiky. V letech 2002–2005 byl jeho předsedou. V Komerční bance působí od 1. února 2006. Dozorčí rada zvolila dne 26. dubna 2006 pana Juchelku s účinností od 1. července 2006 za člena představenstva Komerční banky zodpovědného za řízení úseku Top Corporations.
<b>Vladimír JEŘÁBEK</b>	Vystudoval Fakultu strojní, katedru ekonomiky a řízení, na VUT v Brně a MBA na Nottingham Trent University. Po ukončení studií pracoval jako ekonomický a finanční ředitel v bankovní a průmyslové sféře. Od roku 1998 působil v Komerční bance v manažerských pozicích distribuční sítě jako ředitel regionální pobočky, ředitel regionu a od roku 2007 jako výkonný ředitel pro distribuční síť. V červnu 2008 se stal členem představenstva KB a náměstkem generálního ředitele pro distribuci.
<b>Aurélien VIRY</b>	Absolvent oboru Výkaznictví a finance na Vyšší obchodní škole v Paříži (ESCP) a držitel Diplomu o absolvování účetních a finančních studií (DECF). Svou pracovní kariéru zahájil ve skupině Sociétés Générale již v roce 1990 v útvaru inspekce v centrále SG. V červenci 1996 se stal náměstkem ředitele pobočky Sociétés Générale v Soulu. V dubnu 1999 přešel v rámci skupiny do divize SG Securities – nejprve na pozici ředitele pobočky v Soulu, v prosinci 1999 pak na pozici náměstka provozního ředitele odpovědného za oblast severní Asie se sídlem v Hongkongu. V říjnu 2001 se stal provozním ředitelem SG Securities Asia Limited pro region Asie. Od dubna 2003 po návratu do Francie působil jako ředitel globálních middle office pro transakce s cennými deriváty na centrále SG. Poslední zkušenosti před jmenováním do představenstva KB pak pan Viry získával od listopadu 2005 jako generální ředitel společnosti GENEFIM, dceřiné společnosti SG zabývající se financováním nemovitostí. S účinností od 1.1.2011 byl jmenován dozorčí radou novým členem představenstva Komerční banky zodpovědného za řízení rizik.

## 1.2.2. Dosavadní zkušenosti a kvalifikační předpoklady pro výkon funkce člena dozorčí rady

<b>Didier ALIX</b>	Diplomovaný absolvent tříletého studia ekonomických věd a diplomovaný absolvent Institutu politických studií v Paříži. V roce 1971 nastoupil do Sociétés Générale, kde zastával a zastává řadu pozic. Od roku 1972 do roku 1979 pracoval v Generální inspekci skupiny. V roce 1980 nastoupil na Generální ředitelství jako ředitel Centrální kontroly rizik. V roce 1984 byl jmenován ředitelem pobočky Levallois, v roce 1987 ředitelem pobočky Paris Opera. Od roku 1991 do roku 1993 byl v rámci činnosti specializované finanční divize jmenován generálním ředitelem dceřině společnosti SG FRANFINANCE. Od roku 1993 pracoval jako náměstek a následně jako ředitel francouzské obchodní sítě v rámci útvaru retailového bankovníctví. V roce 1998 byl jmenován generálním ředitelem útvaru retailového bankovníctví. V letech 2006 až 2009 působil jako jeden z generálních ředitelů Sociétés Générale. Od 1. ledna 2010 byl jmenován poradcem generálního ředitele a předsedy správní rady Sociétés Générale. Od roku 2001 je členem a předsedou dozorčí rady Komerční banky, a. s.
<b>Jean-Louis MATTEI</b>	Diplomovaný absolvent tříletého studia a následně absolvent vyšších studií v oboru soukromé právo, diplomovaný absolvent Institutu politických studií a Centra vyšších bankovních studií. V roce 1973 nastoupil do Sociétés Générale, kde zastával a zastává řadu pozic. Pracoval mimo jiné v pobočce SG v Bordeaux, dále v útvaru Řízení lidských zdrojů, poté jako vedoucí nákladového výzkumu a vedoucí kontroly řízení odboru organizace a odboru informatiky. Následně působil jako vedoucí Organizační divize. Od roku 1988 byl členem správní rady a generálním ředitelem SG DE BANQUES na Pobřeží slonoviny. V letech 1992 až 1998 působil jako náměstek ředitele a později jako ředitel zóny Afrika – zámorí a zóny Afrika, Blízký a Střední východ, zámorí. Od roku 1998 je ředitelem mezinárodního retailového bankovníctví. Od roku 2001 je členem a místopředsedou dozorčí rady Komerční banky, a. s.
<b>Bernardo Sanchez Incera</b>	Absolvent studia ekonomických věd na Institutu politických studií v Paříži a studia MBA na institutu INSEAD ve Fontainebleau. V letech 1984 – 1994 pracoval nejprve jako manažer vztahů se zákazníky a zástupce ředitele pro podnikovou klientelu společnosti Crédit Lyonnais La Défense a následně jako náměstek generálního ředitele Crédit Lyonnais Belgique. V letech 1994 – 1996 působil jako generální ředitel společnosti Banca Jover ve Španělsku a v letech 1996 – 1999 pak jako generální ředitel Zara Francie. Od roku 1999 do roku 2001 byl členem představenstva společnosti Inditex. V letech 2001 – 2003 byl prezidentem LVMH Mode & Maroquinerie pro Evropu v rámci LVMH Fashion Group a v letech 2003 – 2004 působil jako generální ředitel společnosti Vivarte. V letech 2004 – 2009 zastával funkci generálního ředitele sítě supermarketů Monoprix. V roce 2009 nastoupil do Sociétés Générale a od ledna 2010 se stal jedním z jejich generálních ředitelů, zodpovědným za mezinárodní retailové bankovníctví a specializované finanční služby. Od roku 2010 je členem dozorčí rady KB.
<b>Ing. Pavel KREJČÍ</b>	Absolvent elektrotechnické fakulty Vysokého učení technického v Brně a Filozofické fakulty Univerzity Palackého v Olomouci. Od roku 1987 pracoval ve Státní bance československé a v roce 1990 přešel do Komerční banky. V letech 1992 - 2005 byl zvoleným předsedou Podnikového výboru odborové organizace (PV OO) KB. Od roku 1997 vykonává funkci místopředsedy Odborového svazu pracovníků peněžnictví a pojišťovnictví ČR. V Komerční bance nyní působí v útvaru Informační technologie v pozici analytik IT a zároveň je místopředsedou PV OO a členem týmu pro kolektivní vyjednávání a sociální dialog. Od roku 2001 je členem dozorčí rady Komerční banky, a. s. zvolený zaměstnanci a od roku 2004 působí také jako člen Evropské rady zaměstnanců finanční skupiny Sociétés Générale v Paříži.
<b>PaedDr. Karel PŘIBIL</b>	Vystudoval pedagogickou fakultu UK v Praze, kde v roce 1986 složil i rigorózní zkoušku. Od nástupu do Komerční banky v roce 1993 pracoval v různých pozicích na centrále. Nejprve jako odborný referent, potom od roku 1995 na pozici pracovníka vnitřních služeb a od roku 2003 působil jako specialista správy majetku. Od 1.3.2006 až dosud vykonává funkci uvolněného předsedy podnikového výboru a je členem i dalších odborových orgánů. Od nástupu do Komerční banky je členem odborové organizace a od poloviny 90. let předsedou ZO CKB a členem Podnikového výboru odborové organizace (PV OO) KB. Podílí se na kolektivním vyjednávání. Od května roku 2009 je členem dozorčí rady Komerční banky, a. s.
<b>Ing. Petr LAUBE</b>	Absolvent Vysoké školy ekonomické v Praze, obor zahraniční obchod. V letech 1974 až 1991 pracoval v Podniku zahraničního obchodu pro technickou spolupráci Polytechna, v letech 1991 až 1992 v Deutsche Bank, A.G. Norimberk. Od roku 1992 do roku 1993 pracoval ve společnosti Lafarge Coppée, Paris, od roku 1993 působil ve funkci generálního ředitele a předsedy představenstva společnosti Lafarge Cement, a. s., Praha. Od roku 2005 zastával funkci ředitele segmentu elektřina, plyn, tekutá paliva a SG&A Lafarge, s. a., Paris a od ledna 2007 byl generálním ředitelem Lafarge Cement, a. s., na Ukrajině. Od roku 2009 je v důchodu. Od roku 2001 je členem dozorčí rady Komerční banky, a. s.
<b>Christian Achille Frederic POIRIER</b>	Absolvent Vysoké školy správní a postgraduálního studia v oboru historie. V letech 1980 až 1987 pracoval ve vedoucích pozicích ve státní správě. Od roku 1987 pracoval v Sociétés Générale, v letech 1987 až 1991 jako ředitel útvaru veřejnoprávních a vládních organizací, v letech 1991 až 1995 jako ředitel útvaru japonského korporátního bankovníctví. V letech 1995 až 1997 byl ředitelem specializovaných dceřiných společností pro spotřebitelské úvěry, leasing a factoring. V letech 1997 až 2001 působil jako náměstek ředitele divize Strategie a marketingu a od roku 2001 do konce roku 2006 byl jejím ředitelem. Od ledna 2007 byl jmenován hlavním poradcem předsedy představenstva a generálního ředitele Sociétés Générale. Od roku 2009 je v důchodu. Od roku 2001 je členem dozorčí rady Komerční banky, a. s.
<b>Dana NEUBAEROVÁ</b>	Absolventka Střední ekonomické školy v Havlíčkově Brodě. V Komerční bance (nejprve ve Státní bance československé) pracuje od roku 1984. Postupně prošla řadou pozic od požičování dat přes pracovníka likvidace a poté od r. 1991 do roku 1998 pracovala jako vedoucí oddělení služeb. Od června 1998 do roku 2002 působila v pozici pracovníka obchodů podnikatelů, dále byla do roku 2006 bankovní poradkyní TL („team leader“). Od 1.3.2006 byla jmenována ředitelkou pobočky Havlíčkův Brod a poté od 1.10.2008 ředitelkou pobočky Level 2 Havlíčkův Brod. Od 1.7.2009 je ředitelkou pobočky Level 2 Jihlava. Členkou odborové organizace je od nástupu do Komerční banky (od roku 1990 do června 2008 působila jako předsedkyně odborové organizace ZO Havlíčkův Brod). Od května roku 2009 je členkou dozorčí rady Komerční banky, a. s.
<b>Bořivoj KAČENA</b>	Diplomovaný absolvent ČVUT v Praze (fakulta stavební). V roce 1966 nastoupil do společnosti Stavby silnic a železnic, n. p. (SSŽ), kde pracoval v různých pozicích. Od roku 1978 zde působil jako ředitel odštěpného závodu 4 SSŽ a poté od roku 1983 jako ředitel organizace "Investor dopravních staveb" pro výstavbu metra a městských komunikací v rámci Dopravního podniku hlavního města Prahy. V listopadu 1988 se stal ředitelem státního podniku SSŽ a v roce 1992 pak generálním ředitelem a předsedou představenstva SSŽ, a. s. Od roku 2007 do dubna 2008 vykonával funkci předsedy představenstva SSŽ, a. s. Od roku 2008 je členem dozorčí rady Komerční banky, a. s.

### 1.2.3. Dosavadní zkušenosti a kvalifikační předpoklady pro výkon funkce člena vrcholného vedení

<b>Renaud Stern</b>	Vysoká škola - Ecole Superieure de Commerce de Rouen - obor Marketing. Dříve pracoval v manažerských pozicích v SG a od 1.12.2006 jako náměstek vedoucího pro marketing.
<b>Yvon Puyou</b>	Ecole Centrale de Marseille. Získal titul MBA na EDHEC. Do skupiny SG nastoupil v únoru 1992, do KB v srpnu 2009. Od října 2010 na pozici CIO.
<b>Sławomir Komoński</b>	Academy of Economics Krakov. Vykonával řadu funkcí spojených s money marketem v polských bankách. V letech 2000-2010 pracoval v SG Warsaw Branch ve vedoucích pozicích útvarů kapitálových trhů.
<b>David Formánek</b>	VŠE Praha, fakulta obchodní, studijní obor Ekonomika zahraničního obchodu. Dříve v KB ředitel Obchodní divize Praha.
<b>Pavel Čejka</b>	ČVUT Praha, obor management a ekonomika dopravy a spojů. Dříve v KB ředitel pro strategii a finance. Předtím pracoval jako manažer finančního řízení v ČSOB.
<b>Jana Švábenská</b>	VŠE Praha, obor Finance a úvěr, další postgraduální studium. Od října 2000 pracuje v Komerční bance, a.s. jako vedoucí Financování obchodu a od ledna 2007 jako ředitelka divize Financování obchodu a exportu.
<b>Petr Kalina</b>	ČVUT Praha a odborná obchodní studia. Dříve pracoval ve vedoucích pozicích u různých firem, naposledy u Raiffeisenbank, a.s. v pozici ředitele divize Vnitřní služby.
<b>Pavel Racoča</b>	VŠE Praha, studijní obor - ekonomické informace a kontrola. Dříve vrchní ředitel a člen Bankovní rady České národní banky.
<b>Pierre Mème</b>	University Robert Schuman, Strasbourg a US Business School Praha. V letech 1996-2001 pracoval v SG Praha. Od roku 2001 pracuje v Komerční bance, a.s., naposledy jako zástupce Výkonného ředitele pro Provoz.



## 2. Údaje o akcionářích s kvalifikovanou účastí na bance

Obchodní firma	Sídlo	Procentní podíl na zákl.kapitálu a hlasovacích právech	Právní forma
SOCIÉTÉ GÉNÉRALE S.A.	29 boulevard Haussmann, Paříž	60,35	akciová společnost

zdroj: výpis z registru emitenta k 30.6.2011 od CDCP

### 3.1. Informace o osobách, které jsou ve vztahu k bance ovládajícími osobami nebo většinovým společníkem

obchodní firma	právní forma	sídlo	přímý podíl na zákl. kapitálu v %	nepřímý podíl na zákl. kapitálu v %	přímý podíl na hlas. právech v %	nepřímý podíl na hlas. právech v %	jiný způsob ovládání	souhrnná výše pohledávek banky vůči těmto osobám v mil. Kč	souhrnná výše závazků banky vůči těmto osobám v mil.. Kč	souhrnná výše cenných papírů emitovaných těmito osobami v aktivech banky * (naběhlá hodnota) v mil.. Kč	souhrnná výše závazků banky z těchto cenných papírů v mil. Kč	souhrnná výše bankou vydaných záruk za tyto osoby v mil.Kč	souhrnná výše bankou přijatých záruk od těchto osob v mil.. Kč
SOCIÉTÉ GÉNÉRALE S.A.	akciová společnost	29,BLD Haussman Paris France	60,35	-	60,35	-	ne	4 628	21 070	5 663	0	110	3 258

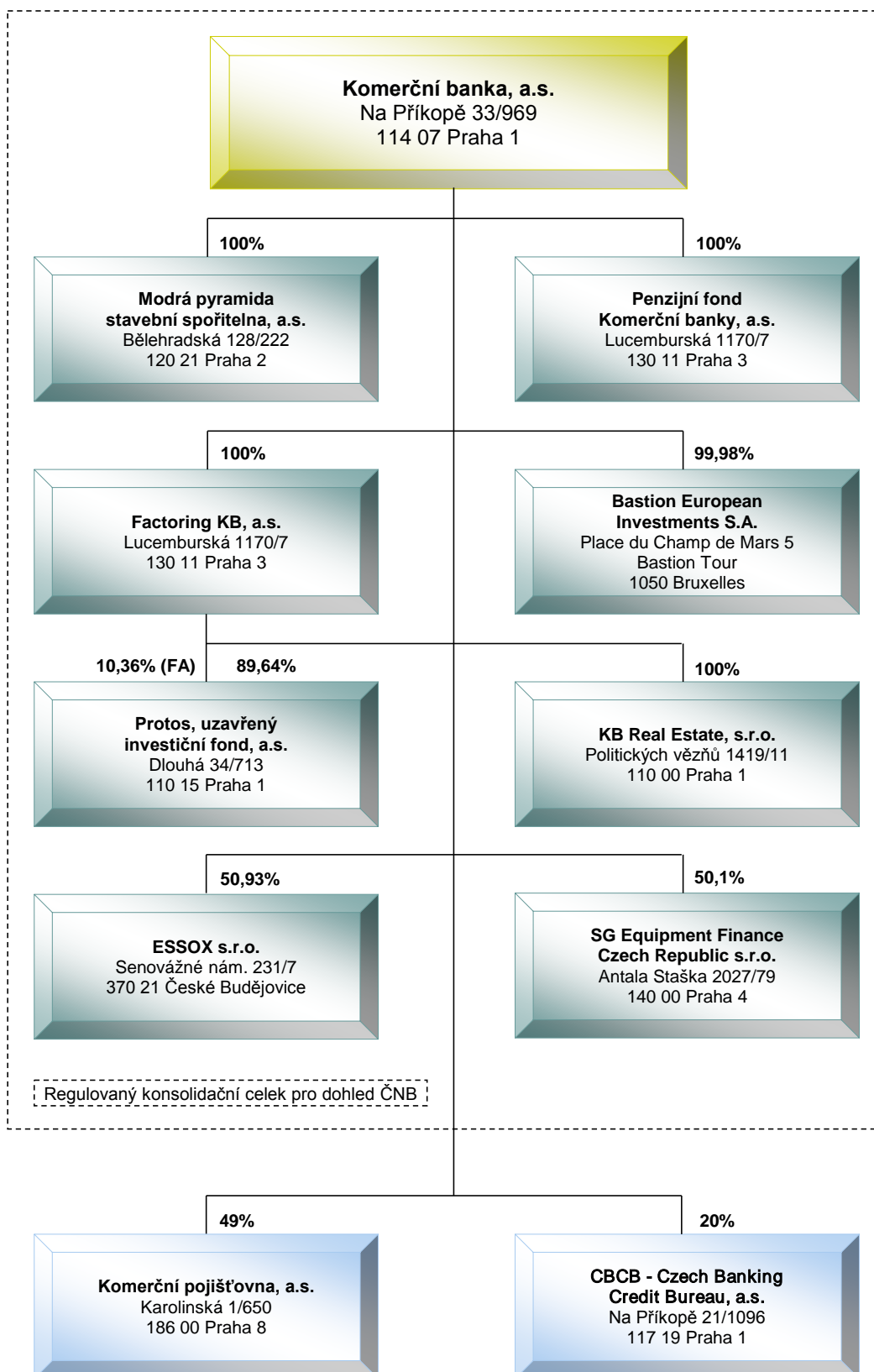
\* Dluhopisy emitované SG Paříž v primární emisi neurčené k obchodování.

### 3.2. Informace o osobách, které jsou ve vztahu k bance ovládanými osobami nebo v nichž je banka většinovým společníkem

obchodní firma	právní forma	sídlo	přímý podíl na zákl. kapitálu	nepřímý podíl na zákl. kapitálu	přímý podíl na hlas. právech	nepřímý podíl na hlas. právech	jiný způsob ovládnání	počet kusů akcií v držení banky	jmenovitá hodnota akcie	pořizovací cena akcií (pořiz. cena obch. podílu)	změna v počtu kusů akcií v držení banky v průběhu účetního období	změna v pořizovací ceně akcií (pořiz. cena obch. podílu) v průběhu účetního období	souhrnná výše pohledávek banky vůči těmto osobám	souhrnná výše závazků banky vůči těmto osobám	souhrnná výše cenných papírů emitovaných těmito osobami v aktivech banky (čistá účetní hodnota)	souhrnná výše závazků banky z těchto cenných papírů	souhrnná výše bankou vydaných záruk za tyto osoby	souhrnná výše bankou přijatých záruk od těchto osob
			v %	v %	v %	v %												
Bastion European Investments	akciová společnost	Place du Champ de Mars 5 Bastion Tour 1050 Bruxelles	99,98	-	99,98	-	ne	561 900	1 EUR	3 540 978	0	-62 591	3 067 790	0	3 540 978	0	0	0
ESSOX	společnost s ručením omezeným	Senovážné nám. 231/7, 370 21 České Budějovice	50,93	-	50,93	-	ne	-	-	1 165 387	-	0	7 161 119	1 242 529	1 165 387	0	4 813	0
Factoring KB	akciová společnost	Lucemburská 1170/7, 130 11 Praha 3	100	-	100	-	ne	400 4 400 1 100	100 000 10 000 1 000 000	1 190 000	0	0	1 617 155	3 043	1 190 000	0	0	0
KB Real Estate	společnost s ručením omezeným	Politických vězňů 1419/11, 110 00 Praha 1	100	-	100	-	ne	-	-	101 000	-	101 000	0	100 940	101 000	0	0	0
Modrá pyramida stavební spořitelna	akciová společnost	Bělehradská 128/222, 120 21 Praha 2	100	-	100	-	ne	5 000	100 000	4 872 282	0	0	30 354	13 583 888	4 872 282	0	0	0
Penzijní fond Komerční banky	akciová společnost	Lucemburská 1170/7, 130 11 Praha 3	100	-	100	-	ne	2 000	100 000	230 000	0	0	90 207	1 652 829	230 000	0	0	0
Protos, uzavřený investiční fond	akciová společnost	Dlouhá 34/713, 110 15 Praha 1	89,64	10,36	89,64	10,36	ne	4 482	1 000 000	11 705 000	0	0	576	14 778	11 705 000	0	0	0
SG Equipment Finance Czech Republic	společnost s ručením omezeným	Antala Staška 2027/79, 140 00 Praha 4	50,1	-	50,1	-	ne	-	-	1 800 000	-	1 800 000	6 413 426	788 282	1 800 000	0	715 985	0

Komerční banka nevykonává kontrolu jiným způsobem než prostřednictvím přímého nebo nepřímého podílu na základním kapitálu a hlasovacích právech jiné právnické osoby vyšším než 50 % (§ 17a odst. 1 a 2 zákona č. 21/1992 Sb., o bankách).

### 3.3. Grafické znázornění konsolidačního celku, nad nímž ČNB vykonává dohled na konsolidovaném základě



## 4. Údaje o činnosti banky

### I. Předmět podnikání zapsaný v obchodním rejstříku

#### 1. Předmět podnikání banky vyplývá z ustanovení zákona č. 21/1992 Sb., o bankách, ve znění pozdějších předpisů. Tímto předmětem podnikání je:

- a) přijímání vkladů od veřejnosti,
- b) poskytování úvěrů,
- c) investování do cenných papírů na vlastní účet,
- d) finanční pronájem (finanční leasing),
- e) platební styk a zúčtování,
- f) vydávání a správa platebních prostředků, např. platebních karet, cestovních šeků,
- g) poskytování záruk,
- h) otevírání akreditivů,
- i) obstarávání inkasa,
- j) poskytování investičních služeb zahrnující:
  - hlavní investiční službu přijímání a předávání pokynů týkajících se investičních instrumentů na účet zákazníka, a to ve vztahu k investičním instrumentům,
  - hlavní investiční službu provádění pokynů týkajících se investičních instrumentů na cizí účet, a to ve vztahu k investičním instrumentům,
  - hlavní investiční službu obchodování s investičními instrumenty na vlastní účet, a to ve vztahu k investičním instrumentům,
  - hlavní investiční službu obhospodařování individuálních portfolií na základě volné úvahy v rámci smluvního ujednání se zákazníkem, je-li součástí tohoto portfolia některý z investičních instrumentů,
  - hlavní investiční službu upisování emise investičních instrumentů nebo její umístování, a to ve vztahu k investičním instrumentům,
  - doplňkovou investiční službu úschova a správa jednoho nebo několika investičních instrumentů, a to ve vztahu k investičním instrumentům,
  - doplňkovou investiční službu pronájem bezpečnostních schránek,
  - doplňkovou investiční službu poskytování úvěrů nebo půjček zákazníkovi za účelem provedení obchodu s investičními instrumenty, jestliže poskytovatel úvěru nebo půjčky je účastníkem tohoto obchodu, a to ve vztahu k investičním instrumentům,
  - doplňkovou investiční službu poradenská činnost týkající se struktury kapitálu, průmyslové strategie a s tím souvisejících otázek, jakož i poskytování porad a služeb týkajících se fúzí a koupí podniků,
  - doplňkovou investiční službu služby související s upisováním emisí, a to ve vztahu k investičním instrumentům,
  - doplňkovou investiční službu poradenská činnost týkající se investování do investičních instrumentů, a to ve vztahu k investičním instrumentům, -doplňkovou investiční službu provádění devizových operací souvisejících s poskytováním investičních služeb
- k) obchodování na vlastní účet nebo na účet klienta s devizovými hodnotami a se zlatem
- l) finanční makléřství,
- m) směnárenská činnost (nákup devizových prostředků),
- n) výkon funkce depozitáře,
- o) poskytování bankovních informací,
- p) pronájem bezpečnostních schránek,
- q) vydávání hypotečních zástavních listů,
- r) činnosti, které přímo souvisejí s činnostmi uvedeným v písmenech a) až q)

#### 2. Dále jsou předmětem podnikání činnosti vykonávané pro jiného, pokud souvisejí se zajištěním provozu banky a provozu jí ovládaných jiných bank, finančních institucí a podniků pomocných bankovních služeb v tomto rozsahu:

- a) činnost účetních poradců, vedení účetnictví, vedení daňové evidence
- b) zprostředkování obchodu,
- c) inženýrská činnost v investiční výstavbě,
- d) správa a údržba nemovitostí,
- e) pořádání odborných kurzů, školení a jiných vzdělávacích akcí včetně lektorské činnosti,
- f) činnost podnikatelských, finančních, organizačních a ekonomických poradců.
- g) zpracování dat, služby databank, správa sítí

## II. Přehled činností skutečně vykonávaných

- a) přijímání vkladů od veřejnosti
- b) poskytování úvěrů
- c) investování do cenných papírů na vlastní účet
- d) finanční pronájem (finanční leasing)
- e) platební styk a zúčtování
- f) vydávání a správa platebních prostředků
- g) poskytování záruk
- h) otevírání akreditivů
- i) obstarávání inkasa
- j) poskytování investičních služeb:
  - 1. Hlavní investiční služby:
    - přijímání a předávání pokynů týkajících se investičních instrumentů na účet zákazníka,
    - provádění pokynů týkajících se investičních instrumentů na cizí účet,
    - obchodování s investičními instrumenty na vlastní účet,
    - obhospodařování individuálních portfolií na základě volné úvahy v rámci smluvního ujednání se zákazníkem, je-li součástí tohoto portfolia některý z investičních instrumentů, a
    - upisování emise investičních instrumentů nebo její umístování.
  - 2. Doplnkové investiční služby:
    - úschova a správa jednoho nebo několika investičních instrumentů,
    - pronájem bezpečnostních schránek,
    - poskytování úvěrů nebo půjček zákazníkovi za účelem provedení obchodu s investičními instrumenty, jestliže poskytovatel úvěru nebo půjčky je účastníkem tohoto obchodu,
    - poradenská činnost týkající se struktury kapitálu, průmyslové strategie a s tím souvisejících otázek, jakož i poskytování porad a služeb týkajících se fúzí a koupí podniků,
    - služby související s upisováním emisí investičních instrumentů,
    - poradenská činnost týkající se investování do investičních instrumentů, a
    - provádění devizových operací souvisejících s poskytováním investičních služeb.
- k) vydávání hypotečních zástavních listů
- l) finanční makléřství
- m) výkon funkce depozitáře
- n) směnárenskou činnost (nákup devizových prostředků)
- o) poskytování bankovních informací
- p) obchodování na vlastní účet nebo na účet klienta s devizovými hodnotami a se zlatem
- q) pronájem bezpečnostních schránek
- r) činnosti, které přímo souvisejí s činnostmi uvedenými v bankovní licenci Komerční banky

## III. Přehled činností, jejichž vykonávání nebo poskytování bylo ČNB omezeno nebo vyloučeno

Výkon nebo poskytování shora uvedených činností není omezeno nebo vyloučeno ČNB.

## 5. Údaje o finanční situaci banky

tis.Kč

a) ROZVAHA		II/2011	I/2011	IV/2010	III/2010
<b>1-14</b>	<b>AKTIVA CELKEM</b>	<b>618 377 024</b>	<b>612 437 694</b>	<b>605 151 372</b>	<b>603 570 105</b>
<b>1.</b>	<b>Pokladní hotovost a pohledávky vůči centrálním bankám</b>	<b>90 693 799</b>	<b>89 884 633</b>	<b>82 959 630</b>	<b>74 209 395</b>
<b>2.</b>	<b>Finanční aktiva k obchodování</b>	<b>31 972 867</b>	<b>41 164 846</b>	<b>34 331 770</b>	<b>42 406 781</b>
2.1	Deriváty k obchodování s kladnou reálnou hodnotou	10 097 651	9 187 093	10 553 092	12 711 640
2.2	Kapitálové nástroje k obchodování	98 156	37	1 164	463 026
2.3	Dluhové cenné papíry k obchodování	21 777 060	31 977 716	23 777 514	29 232 115
2.4	Pohledávky k obchodování	0	0	0	0
<b>3.</b>	<b>Finanční aktiva v reálné hodnotě vykázané do zisku/ztráty</b>	<b>0</b>	<b>0</b>	<b>0</b>	<b>0</b>
3.1	Kapitálové nástroje v reálné hodnotě vykázané do zisku/ztráty	0	0	0	0
3.2	Dluhové cenné papíry v reálné hodnotě vykázané do zisku/ztráty	0	0	0	0
3.3	Pohledávky v reálné hodnotě vykázané do zisku/ztráty	0	0	0	0
<b>4.</b>	<b>Realizovatelná finanční aktiva</b>	<b>71 557 328</b>	<b>70 393 426</b>	<b>68 719 714</b>	<b>68 607 767</b>
4.1	Kapitálové nástroje realizovatelné	702 221	702 221	702 221	702 221
4.2	Dluhové cenné papíry realizovatelné	70 855 107	69 691 205	68 017 493	67 905 546
4.3	Pohledávky realizovatelné	0	0	0	0
<b>5.</b>	<b>Úvěry a jiné pohledávky</b>	<b>373 286 775</b>	<b>364 990 546</b>	<b>371 610 970</b>	<b>364 896 476</b>
5.1	Dluhové cenné papíry neobchodovatelné	8 319 995	8 877 911	8 800 535	9 880 825
5.2	Pohledávky	364 966 780	356 112 635	362 810 435	355 015 651
<b>6.</b>	<b>Finanční investice držené do splatnosti</b>	<b>914 088</b>	<b>920 804</b>	<b>954 331</b>	<b>930 950</b>
6.1	Dluhové cenné papíry držené do splatnosti	914 088	920 804	954 331	930 950
6.2	Pohledávky držené do splatnosti	0	0	0	0
<b>7.</b>	<b>Zajišťovací deriváty s kladnou reálnou hodnotou</b>	<b>12 658 095</b>	<b>10 094 790</b>	<b>11 844 882</b>	<b>17 137 440</b>
<b>8.</b>	<b>Kladné změny reálné hodnoty portfolia zajišťovacích nástrojů</b>	<b>0</b>	<b>0</b>	<b>0</b>	<b>0</b>
<b>9.</b>	<b>Hmotný majetek</b>	<b>6 334 783</b>	<b>6 405 111</b>	<b>6 544 928</b>	<b>6 701 998</b>
9.1	Pozemky, budovy a zařízení	6 334 783	6 405 111	6 544 928	6 701 998
9.2	Investice do nemovitostí	0	0	0	0
<b>10.</b>	<b>Nehmotný majetek</b>	<b>3 349 599</b>	<b>3 316 520</b>	<b>3 363 196</b>	<b>3 357 647</b>
10.1	Goodwill	0	0	0	0
10.2	Ostatní nehmotný majetek	3 349 599	3 316 520	3 363 196	3 357 647
<b>11.</b>	<b>Účasti v přidružených a ovládaných osobách a ve spol. podnicích</b>	<b>25 087 027</b>	<b>23 249 618</b>	<b>23 248 618</b>	<b>23 546 267</b>
<b>12.</b>	<b>Daňové pohledávky</b>	<b>296 827</b>	<b>4 328</b>	<b>29 175</b>	<b>0</b>
12.1	Pohledávky ze splatné daně	292 490	0	29 175	0
12.2	Pohledávky z odložené daně	4 337	4 328	0	0
<b>13.</b>	<b>Ostatní aktiva</b>	<b>2 201 908</b>	<b>1 988 377</b>	<b>1 519 463</b>	<b>1 699 527</b>
<b>14.</b>	<b>Neoběžná aktiva a vyřazované skupiny určené k prodeji</b>	<b>23 928</b>	<b>24 695</b>	<b>24 695</b>	<b>75 857</b>

a) ROZVAHA (pokračování)		II/2011	I/2011	IV/2010	III/2010
<b>1-19</b>	<b>ZÁVAZKY A VLASTNÍ KAPITÁL CELKEM</b>	<b>618 377 024</b>	<b>612 437 694</b>	<b>605 151 372</b>	<b>603 570 105</b>
<b>1-11</b>	<b>ZÁVAZKY CELKEM</b>	<b>552 296 915</b>	<b>542 014 038</b>	<b>536 013 882</b>	<b>532 929 091</b>
<b>1.</b>	<b>Vklady, úvěry a ostatní finanční závazky vůči centrálním bankám</b>	<b>1 104</b>	<b>1 951</b>	<b>861</b>	<b>1 816</b>
<b>2.</b>	<b>Finanční závazky k obchodování</b>	<b>13 731 337</b>	<b>12 902 021</b>	<b>13 993 959</b>	<b>15 380 001</b>
2.1	Deriváty k obchodování se zápornou reálnou hodnotou	10 729 297	9 824 092	11 385 639	13 375 166
2.2	Závazky z krátkých prodejů	3 002 040	3 077 929	2 608 320	2 004 835
2.3	Vklady, úvěry a ostatní finanční závazky k obchodování	0	0	0	0
2.4	Emitované dluhové cenné papíry určené k odkupu v krátkém období	0	0	0	0
<b>3.</b>	<b>Finanční závazky v reálné hodnotě vykázané do zisku/ztráty</b>	<b>0</b>	<b>0</b>	<b>0</b>	<b>0</b>
3.1	Vklady, úvěry a ost. fin. závazky v reálné hod. vykázané do zisku/ztráty	0	0	0	0
3.2	Emitované dluh.cenné papíry v reáln. hod. vykázané do zisku nebo ztráty	0	0	0	0
3.3	Podřízené závazky v reálné hodnotě vykázané do zisku nebo ztráty	0	0	0	0
<b>4.</b>	<b>Finanční závazky v naběhlé hodnotě</b>	<b>519 082 528</b>	<b>512 205 236</b>	<b>508 366 717</b>	<b>494 925 295</b>
4.1	Vklady, úvěry a ostatní finanční závazky v naběhlé hodnotě	464 515 080	460 896 603	454 675 296	443 965 484
4.1.1	Vklady a ost. fin. závazky v naběhlé hodnotě vůči úvěr. institucím	28 648 414	33 673 577	29 466 808	18 640 017
4.1.2	Vklady a ost. fin. záv. v naběhlé hod. vůči jin. osobám než úvěr. inst.	433 417 715	425 551 183	423 080 134	423 544 274
4.1.3	Ostatní finanční závazky v naběhlé hodnotě sektorově nečleněné	2 448 951	1 671 843	2 128 354	1 781 193
4.2	Emitované dluhové cenné papíry v naběhlé hodnotě	48 566 555	45 307 508	47 690 279	44 958 898
4.3	Podřízené závazky v naběhlé hodnotě	6 000 893	6 001 125	6 001 142	6 000 913
<b>5.</b>	<b>Finanční závazky spojené s převáděnými aktivy</b>	<b>0</b>	<b>0</b>	<b>0</b>	<b>0</b>
<b>6.</b>	<b>Zajišťovací deriváty se zápornou reálnou hodnotou</b>	<b>5 384 270</b>	<b>5 743 761</b>	<b>6 959 118</b>	<b>7 894 153</b>
<b>7.</b>	<b>Záporné změny reáln. hodnoty portfolia zajišťovaných nástrojů</b>	<b>0</b>	<b>0</b>	<b>0</b>	<b>0</b>
<b>8.</b>	<b>Rezervy</b>	<b>1 017 045</b>	<b>1 064 149</b>	<b>935 885</b>	<b>1 762 833</b>
<b>9.</b>	<b>Daňové závazky</b>	<b>1 531 794</b>	<b>722 565</b>	<b>989 397</b>	<b>1 900 672</b>
9.1	Závazky ze splatné daně	0	55 396	0	2 700
9.2	Závazky z odložené daně	1 531 794	667 169	989 397	1 897 972
<b>10.</b>	<b>Ostatní závazky</b>	<b>11 548 837</b>	<b>9 374 355</b>	<b>4 767 945</b>	<b>11 064 321</b>
<b>11.</b>	<b>Závazky spojené s vyřazovanými skupinami určenými k prodeji</b>	<b>0</b>	<b>0</b>	<b>0</b>	<b>0</b>
<b>12-19</b>	<b>VLASTNÍ KAPITÁL CELKEM</b>	<b>66 080 109</b>	<b>70 423 656</b>	<b>69 137 490</b>	<b>70 641 014</b>
<b>12.</b>	<b>Základní kapitál</b>	<b>19 004 926</b>	<b>19 004 926</b>	<b>19 004 926</b>	<b>19 004 926</b>
<b>13.</b>	<b>Emisní ážio</b>	<b>157 286</b>	<b>148 472</b>	<b>139 074</b>	<b>133 780</b>
<b>14.</b>	<b>Další vlastní kapitál</b>	<b>0</b>	<b>0</b>	<b>0</b>	<b>0</b>
<b>15.</b>	<b>Fondy z přecenění a ostatní oceňovací rozdíly</b>	<b>7 698 817</b>	<b>4 046 490</b>	<b>5 443 917</b>	<b>9 779 341</b>
<b>16.</b>	<b>Rezervní fondy</b>	<b>4 188 535</b>	<b>4 188 535</b>	<b>4 188 535</b>	<b>4 188 535</b>
<b>17.</b>	<b>Nerozdělený zisk (nehrazená ztráta) z předchozích období</b>	<b>30 120 786</b>	<b>40 368 866</b>	<b>28 343 251</b>	<b>28 382 348</b>
<b>18.</b>	<b>Vlastní akcie</b>	<b>-150 379</b>	<b>-150 379</b>	<b>-150 379</b>	<b>-150 379</b>
<b>19.</b>	<b>Zisk (ztráta) za běžné účetní období</b>	<b>5 060 138</b>	<b>2 816 746</b>	<b>12 168 166</b>	<b>9 302 463</b>



## b) VÝKAZ ZISKU A ZTRÁTY

II/2011

I/2011

IV/2010

III/2010

		II/2011	I/2011	IV/2010	III/2010
<b>1.</b>	<b>Zisk z finanční a provozní činnosti</b>	<b>13 927 947</b>	<b>6 499 160</b>	<b>27 821 317</b>	<b>21 062 742</b>
1.1	Úrokové výnosy	14 544 832	7 226 251	28 865 114	21 573 097
1.2	Úrokové náklady	-6 079 780	-2 989 624	-12 068 823	-9 061 438
1.3	Výnosy z dividend	761 524	0	717 074	717 074
1.4	Výnosy z poplatků a provizí	4 260 778	2 093 670	8 762 875	6 443 714
1.5	Náklady na poplatky a provize	-698 380	-327 403	-1 070 659	-778 426
1.6	Realizované zisky/ztráty z finančních aktiv a záv. nevykáz. v RH do zisku/ztráty	-242 831	-187 273	-392 974	-105 552
1.7	Zisk (ztráta) z finančních aktiv a závazků k obchodování	488 931	361 154	2 754 404	1 951 622
1.8	Zisk (ztráta) z finančních aktiv a závazků v RH vykázané do zisku/ztráty	802 620	592 380	1 219 153	1 495 356
1.9	Zisk (ztráta) ze zajišťovacího účetnictví	6 650	8 152	2 573	205 119
1.10	Kurzové rozdíly	88 921	-251 185	-930 834	-1 398 006
1.11	Zisk (ztráta) z odúčtování aktiv jiných než držení k prodeji	-1 425	-1 566	-29 359	5 874
1.12	Ostatní provozní výnosy	109 489	40 655	166 687	121 142
1.13	Ostatní provozní náklady	-113 382	-66 051	-173 914	-106 834
<b>2.</b>	<b>Správní náklady</b>	<b>-5 049 556</b>	<b>-2 431 044</b>	<b>-10 192 081</b>	<b>-7 397 319</b>
2.1	Náklady na zaměstnance	-3 009 135	-1 476 905	-5 693 550	-4 160 201
2.2	Ostatní správní náklady	-2 040 421	-954 139	-4 498 531	-3 237 118
<b>3.</b>	<b>Odpisy</b>	<b>-788 105</b>	<b>-386 937</b>	<b>-1 550 360</b>	<b>-1 138 771</b>
<b>4.</b>	<b>Tvorba rezerv</b>	<b>-24 329</b>	<b>-55 607</b>	<b>632 754</b>	<b>-6 787</b>
<b>5.</b>	<b>Ztráty ze znehodnocení</b>	<b>-2 166 823</b>	<b>-179 520</b>	<b>-2 003 260</b>	<b>-1 339 558</b>
5.1	Ztráty ze znehodnocení finančních aktiv nevykázaných v RH do zisku/ztráty	-2 167 931	-180 628	-2 270 877	-1 550 658
5.2	Ztráty ze znehodnocení nefinančních aktiv	1 108	1 108	267 617	211 100
<b>6.</b>	<b>Negativní goodwill bezprostředně zahrnutý do výkazu zisku/ztráty</b>	<b>0</b>	<b>0</b>	<b>0</b>	<b>0</b>
<b>7.</b>	<b>Podíl na zisku/ztrátě přidružených a ovládaných osob a spol. podniků</b>	<b>0</b>	<b>0</b>	<b>0</b>	<b>0</b>
<b>8.</b>	<b>Zisk nebo ztráta z neoběžných aktiv a vyřazených skupin</b>	<b>1 009</b>	<b>0</b>	<b>-160 279</b>	<b>-120 843</b>
<b>1-8</b>	<b>Zisk nebo ztráta z pokračujících činností před zdaněním</b>	<b>5 900 143</b>	<b>3 446 052</b>	<b>14 548 091</b>	<b>11 059 464</b>
<b>9.</b>	<b>Náklady na daň z příjmů</b>	<b>-840 005</b>	<b>-629 306</b>	<b>-2 379 925</b>	<b>-1 757 001</b>
<b>10.</b>	<b>Zisk nebo ztráta po zdanění</b>	<b>5 060 138</b>	<b>2 816 746</b>	<b>12 168 166</b>	<b>9 302 463</b>
10.1	Zisk nebo ztráta z pokračujících činností po zdanění	5 060 138	2 816 746	12 168 166	9 302 463
10.2	Zisk nebo ztráta z ukončované činnosti po zdanění	0	0	0	0

## c) Informace o pohledávkách z fin. činností bez selhání a se selháním

II/2011

I/2011

IV/2010

III/2010

## Hodnota před znehodnocením

<b>Pohledávky z finančních činností celkem</b>	<b>376 974 436</b>	<b>367 835 730</b>	<b>374 011 349</b>	<b>365 395 129</b>
<b>Pohledávky za úvěrovými institucemi</b>	<b>21 627 242</b>	<b>22 518 423</b>	<b>30 556 125</b>	<b>31 510 379</b>
<b>Pohledávky bez selhání</b>	<b>21 616 121</b>	<b>22 503 835</b>	<b>30 541 324</b>	<b>31 492 801</b>
Standardní	21 009 590	21 939 687	29 889 312	30 609 477
Sledované	606 531	564 148	652 012	883 324
<b>Pohledávky se selháním</b>	<b>11 121</b>	<b>14 588</b>	<b>14 801</b>	<b>17 578</b>
Nestandardní	0	0	14 801	17 578
Pochybné	11 121	14 588	0	0
Zrátové	0	0	0	0
<b>Pohledávky za jinými osobami než úvěrovými institucemi</b>	<b>355 347 194</b>	<b>345 317 307</b>	<b>343 455 224</b>	<b>333 884 750</b>
<b>Pohledávky bez selhání</b>	<b>334 232 462</b>	<b>324 369 192</b>	<b>322 327 248</b>	<b>313 048 095</b>
Standardní	322 966 693	311 614 130	310 684 872	300 379 976
Sledované	11 265 769	12 755 062	11 642 376	12 668 119
<b>Pohledávky se selháním</b>	<b>21 114 732</b>	<b>20 948 115</b>	<b>21 127 976</b>	<b>20 836 655</b>
Nestandardní	6 418 396	6 600 053	6 723 339	7 083 035
Pochybné	2 679 513	2 631 565	2 550 318	2 960 215
Zrátové	12 016 823	11 716 497	11 854 319	10 793 405

## Účetní hodnota (netto)

<b>Pohledávky z finančních činností celkem</b>	<b>364 406 930</b>	<b>355 408 110</b>	<b>362 087 270</b>	<b>354 065 127</b>
<b>Pohledávky za úvěrovými institucemi</b>	<b>21 626 908</b>	<b>22 517 986</b>	<b>30 555 681</b>	<b>31 509 852</b>
<b>Pohledávky bez selhání</b>	<b>21 616 121</b>	<b>22 503 835</b>	<b>30 541 324</b>	<b>31 492 801</b>
Standardní	21 009 590	21 939 687	29 889 312	30 609 477
Sledované	606 531	564 148	652 012	883 324
<b>Pohledávky se selháním</b>	<b>10 787</b>	<b>14 151</b>	<b>14 357</b>	<b>17 051</b>
Nestandardní	0	0	14 357	17 051
Pochybné	10 787	14 151	0	0
Zrátové	0	0	0	0
<b>Pohledávky za jinými osobami než úvěrovými institucemi</b>	<b>342 780 022</b>	<b>332 890 124</b>	<b>331 531 589</b>	<b>322 555 275</b>
<b>Pohledávky bez selhání</b>	<b>333 382 373</b>	<b>323 435 599</b>	<b>321 418 700</b>	<b>311 928 600</b>
Standardní	322 966 693	311 614 130	310 684 872	300 379 976
Sledované	10 415 680	11 821 469	10 733 828	11 548 624
<b>Pohledávky se selháním</b>	<b>9 397 649</b>	<b>9 454 525</b>	<b>10 112 889</b>	<b>10 626 675</b>
Nestandardní	4 498 777	4 772 450	5 380 490	5 750 825
Pochybné	1 553 964	1 459 523	1 565 542	1 925 141
Zrátové	3 344 908	3 222 552	3 166 857	2 950 709

## Opravné položky k jednotlivým pohledávkám

<b>Pohledávky z finančních činností celkem</b>	<b>12 567 506</b>	<b>12 427 620</b>	<b>11 924 079</b>	<b>11 330 002</b>
<b>Pohledávky za úvěrovými institucemi</b>	<b>334</b>	<b>437</b>	<b>444</b>	<b>527</b>
<b>Pohledávky bez selhání</b>	<b>0</b>	<b>0</b>	<b>0</b>	<b>0</b>
Standardní	0	0	0	0
Sledované	0	0	0	0
<b>Pohledávky se selháním</b>	<b>334</b>	<b>437</b>	<b>444</b>	<b>527</b>
Nestandardní	0	0	444	527
Pochybné	334	437	0	0
Zrátové	0	0	0	0
<b>Pohledávky za jinými osobami než úvěrovými institucemi</b>	<b>12 567 172</b>	<b>12 427 183</b>	<b>11 923 635</b>	<b>11 329 475</b>
<b>Pohledávky bez selhání</b>	<b>850 089</b>	<b>933 593</b>	<b>908 548</b>	<b>1 119 495</b>
Standardní	0	0	0	0
Sledované	850 089	933 593	908 548	1 119 495
<b>Pohledávky se selháním</b>	<b>11 717 083</b>	<b>11 493 590</b>	<b>11 015 087</b>	<b>10 209 980</b>
Nestandardní	1 919 619	1 827 603	1 342 849	1 332 210
Pochybné	1 125 549	1 172 042	984 776	1 035 074
Zrátové	8 671 915	8 493 945	8 687 462	7 842 696

tis.Kč

d) Informace o pohledávkách bez znehodnocení a se znehodnocením	II/2011	I/2011	IV/2010	III/2010
Pohledávky oceňované naběhlou hodnotou	433 316 386	422 838 325	422 425 037	405 837 818
Pohledávky oceňované reálnou hodnotou	0	0	0	0
<b>Pohledávky bez znehodnocení - netto účetní hodnota</b>	<b>433 316 386</b>	<b>422 838 325</b>	<b>422 425 037</b>	<b>405 837 818</b>

## Pohledávky se znehodnocením

Pohledávky oceňované naběhlou hodnotou	28 720 714	29 770 796	28 822 705	28 409 512
Pohledávky oceňované reálnou hodnotou	0	0	0	0
<b>Hodnota před znehodnocením</b>	<b>28 720 714</b>	<b>29 770 796</b>	<b>28 822 705</b>	<b>28 409 512</b>
Opravné položky u pohledávek oceňovaných naběhlou hodnotou	12 806 277	12 682 502	12 181 847	11 590 306
Kumulované ztráta u pohledávek oceňovaných reálnou hodnotou	0	0	0	0
<b>Opravné položky a kumulovaná ztráta celkem</b>	<b>12 806 277</b>	<b>12 682 502</b>	<b>12 181 847</b>	<b>11 590 306</b>
Pohledávky oceňované naběhlou hodnotou	15 914 437	17 088 294	16 640 858	16 819 206
Pohledávky oceňované reálnou hodnotou	0	0	0	0
<b>Pohledávky se znehodnocením - netto účetní hodnota</b>	<b>15 914 437</b>	<b>17 088 294</b>	<b>16 640 858</b>	<b>16 819 206</b>

tis.Kč

e) Informace o restrukturalizovaných pohledávkách	II/2011	I/2011	IV/2010	III/2010
Pohledávky oceňované naběhlou hodnotou	932 580	602 972	3 304 886	3 193 806
Pohledávky oceňované reálnou hodnotou	0	0	0	0
<b>Restrukturalizované pohledávky v hodnotě před znehodnocením</b>	<b>932 580</b>	<b>602 972</b>	<b>3 304 886</b>	<b>3 193 806</b>

tis.Kč

f) Informace o derivátech	II/2011	I/2011	IV/2010	III/2010
<b>Deriváty k obchodování - aktiva</b>				
Reálná hodnota	10 097 651	9 187 093	10 553 092	12 711 640
Jmenovitá (pomyslná) hodnota	679 371 010	791 293 429	713 033 855	685 793 192
<b>Deriváty k obchodování - závazky</b>				
Reálná hodnota	10 729 296	9 824 092	11 385 639	13 375 166
Jmenovitá (pomyslná) hodnota	680 338 271	792 113 061	713 870 640	686 580 175
<b>Deriváty zajišťovací - aktiva</b>				
Reálná hodnota	12 658 094	10 094 790	11 844 882	17 137 441
Jmenovitá (pomyslná) hodnota	364 656 935	358 962 684	357 991 256	340 408 166
<b>Deriváty zajišťovací - závazky</b>				
Reálná hodnota	5 384 270	5 743 761	6 959 118	7 894 152
Jmenovitá (pomyslná) hodnota	363 477 729	357 822 841	357 453 181	339 310 756

%, tis.Kč

g) Poměrové ukazatele	II/2011	I/2011	IV/2010	III/2010
Kapitálová přiměřenost	17,50%	16,78%	16,67%	16,15%
Rentabilita průměrných aktiv (ROAA)	1,62%	1,80%	1,91%	1,95%
Rentabilita průměrného původního kapitálu (ROAE)	20,68%	23,38%	25,91%	26,62%
Aktiva na jednoho zaměstnance	78 226	77 426	77 425	77 510
Správní náklady na jednoho zaměstnance	1 278	1 229	1 304	1 267
Zisk nebo ztráta po zdanění na jednoho zaměstnance	1 280	1 424	1 557	1 593

## 6. Údaje o plnění pravidel obezřetného podnikání

### Údaje o kapitálu na konsolidovaném základě

#### a) Souhrnná informace o podmínkách a hlavních charakteristikách kapitálu a jeho složek

Základní kapitál Banky je plně upsán a splacen, činí 19 005 mil. Kč a je rozdělen na 38 009 852 ks kmenových akcií na majitele v nominální hodnotě 500 Kč na akcii. Akcie jsou v zaknihované podobě a jsou obchodovány na veřejných trzích.

Banka přijala podřízený dluh v celkovém objemu 6 mld. Kč, který je úročen proměnlivou sazbou vázanou na jednoměsíční PRIBOR a má jednorázovou desetiletou splatnost k 27.12.2016 s opcí Banky na předčasné splacení po pěti letech a poté ke kterémukoliv datu úrokové platby. Podřízený dluh je součástí dodatkového kapitálu Tier 2.

Banka stanovuje kapitál na individuálním i konsolidovaném základě.

	tis.Kč			
	II/2011	I/2011	IV/2010	III/2010
<b>b) Souhrnná výše původního kapitálu (tier 1)</b>	<b>53 527 312</b>	<b>49 455 932</b>	<b>49 363 273</b>	<b>49 380 150</b>
v tom: splacený základní kapitál zapsaný v obchodním rejstříku	19 004 926	19 004 926	19 004 926	19 004 926
vlastní akcie a podíly	-150 379	-150 379	-150 379	-150 379
emisní ážio	174 696	165 671	154 678	149 384
povinné rezervní fondy	4 118 652	4 063 426	4 063 426	4 023 330
ostatní fondy z rozdělení zisku	793 615	793 616	793 616	793 616
nerozdělený zisk z předchozího období	34 495 529	31 505 185	31 505 185	31 563 450
goodwill z konsolidace	-3 803 014	-3 404 897	-3 404 897	-3 404 897
výsledné kurzové rozdíly z konsolidace	358	366	686	6 005
menšinové podíly	2 788 861	1 329 136	1 299 215	1 281 398
goodwill jiný než z konsolidace	-146 418	-146 418	-146 418	-146 418
nehmotný majetek jiný než goodwill	-3 749 514	-3 704 700	-3 756 765	-3 740 265
negativní oceňovací rozdíl ze změn RH realiz. kapitál. nástrojů	0	0	0	0
<b>c) Souhrnná výše dodatkového kapitálu (tier 2)</b>	<b>6 000 000</b>	<b>6 000 000</b>	<b>6 000 000</b>	<b>6 000 000</b>
<b>d) Souhrnná výše kapitálu na krytí tržního rizika (tier 3)</b>	<b>0</b>	<b>0</b>	<b>0</b>	<b>0</b>
<b>e) Souhrnná výše odčitatelných položek od původního a dodatkového kapitálu</b>	<b>1 683 128</b>	<b>3 079 495</b>	<b>2 958 485</b>	<b>2 881 825</b>
z toho: nedostatek v krytí očekávaných úvěrových ztrát u IRB	265 395	1 696 936	1 584 812	1 510 655
<b>f) Souhrnná výše kapitálu po zohlednění odčitatelných položek od původního a dodatkového kapitálu a stanovených limitů položek kapitálu</b>	<b>57 844 184</b>	<b>52 376 437</b>	<b>52 404 788</b>	<b>52 498 325</b>

### Údaje o kapitálových požadavcích na konsolidovaném základě

#### a) Souhrnná informace o přístupu povinné osoby k posuzování dostatečnosti vnitřně stanoveného kapitálu vzhledem k současným budoucím činnostem ( vnitřně stanovená a udržovaná kapitálová přiměřenost)

Systém vnitřně stanoveného kapitálu (SVSK) je ve Skupině pojímán jako nedílná součást vnitřního řídicího a kontrolního systému, jež zabezpečuje strategické plánování kapitálové přiměřenosti ve vztahu k rizikovému profilu Skupiny, a obsahuje :

- Hodnověrné procesy řízení rizik, které přiměřeně rozpoznávají, měří, shrnují a monitorují rizikové požadavky.
- Odpovídající procesy hodnocení rizikových požadavků, který zahrnuje všechny klíčové prvky kapitálového plánování a řízení.

V rámci SVSK Skupina identifikuje podstupovaná rizika včetně jejich definice, metodiky měření a řízení, ekonomických kapitálových požadavků a stresového testování. Stresové testování je obecně založeno na vlastní metodice globálních ekonomických scénářů.

Pro účely SVSK Skupiny používá následující principy:

- Ekonomická spotřeba kapitálu je založena na metodě Pilíř 1 Plus, kdy ekonomický kapitál je roven regulatornímu kapitálu definovanému v rámci Pilíře 1 pro ty druhy rizik, které jsou Pilířem 1 pokryty. Rizika, která nejsou pokryta v rámci Pilíře 1, jsou dále analyzována a dle jejich charakteristik buď pokryta kapitálem stanoveným vlastní metodikou Skupiny nebo jsou jejich dopady ošetřeny kvalitativními opatřeními.
- Veškerá relevantní rizika Skupiny v definovaném horizontu testuje na případné stresové změny v závislosti na Skupinou stanovených globálních ekonomických scénářích, které umožňují provázat budoucí vývoj makroekonomického prostředí s podstupovanými riziky a současně umožňují sledovat dopad rizik v agregované formě, protože scénáře stanovují jednotné předpoklady o budoucím vývoji pro všechna rizika najednou.
- Kapitálové plánování zohledňuje očekávaný budoucí vývoj Skupiny a je postaveno na procesu vyčíslení a řízení budoucích kapitálových potřeb dle kategorií rizik a stejně tak na předpokládané tvorbě kapitálu v budoucnosti z vytvářených zisků. Skupina zároveň sleduje připravované změny regulatorních požadavků s dopadem na kapitál a analyzuje jejich možný dopad v rámci procesu plánování kapitálu. SVSK je uplatňován v rámci finanční Skupiny tak, aby byla pokryta všechna významná rizika, která vyplývají z činností jednotek Skupiny.

## b) Výše kapitálových požadavků

	II/2011	I/2011	IV/2010	tis.Kč III/2010
<b>Kapitálové požadavky celkem</b>	<b>28 784 290</b>	<b>27 001 279</b>	<b>27 458 662</b>	<b>28 247 025</b>
<b>k úvěrovému riziku celkem</b>	<b>24 180 712</b>	<b>22 522 724</b>	<b>23 252 430</b>	<b>24 015 714</b>
<b>k úvěrovému riziku při STA v IRB k expozicím celkem</b>	<b>5 141 206</b>	<b>3 679 606</b>	<b>3 063 752</b>	<b>3 209 336</b>
v tom: k expozicím vůči centrálním vládám a bankám	1 092	1 607	1 125	2 514
k expozicím vůči institucím	64 697	120 903	16 639	27 280
k podnikovým expozicím	2 246 119	1 138 148	585 116	710 109
k retailovým expozicím	2 779 355	2 406 156	2 444 958	2 457 450
k ostatním expozicím	49 943	12 792	15 914	11 983
<b>k úvěrovému riziku při IRB celkem</b>	<b>19 039 506</b>	<b>18 843 118</b>	<b>20 188 678</b>	<b>20 806 378</b>
v tom: k expozicím vůči centrálním vládám a bankám	1 529 053	1 328 232	1 077 403	1 016 644
k expozicím vůči institucím	1 335 132	1 497 406	2 235 637	2 503 119
k podnikovým expozicím	11 287 590	11 237 449	12 019 597	12 346 343
k retailovým expozicím	3 964 779	3 880 020	3 950 842	3 976 017
k akciovým expozicím (zjednodušená metoda rizikové váhy)	728	728	728	728
v tom: k expozicím kót. na regulovaných trzích	0	0	0	0
k ostatním akciovým expozicím	728	728	728	728
k sekuritizovaným expozicím	60 173	63 949	62 893	62 490
k ostatním expozicím	862 051	835 334	841 578	901 037
<b>k vypořádacímu riziku</b>	<b>0</b>	<b>0</b>	<b>0</b>	<b>0</b>
<b>k pozičnímu, měnovému a komoditnímu riziku</b>	<b>918 377</b>	<b>872 756</b>	<b>718 836</b>	<b>716 311</b>
<b>k operačnímu riziku</b>	<b>3 685 201</b>	<b>3 605 799</b>	<b>3 487 396</b>	<b>3 515 000</b>

Jiné kapitálové požadavky banka nevykazuje.

## 7. Údaje o objemu obchodů v rámci poskytování investičních služeb

### Struktura údajů o objemu obchodů v rámci poskytování investičních služeb

	tis.Kč			
	II/2011	I/2011	IV/2010	III/2010
<b>Objem obchodů s cennými papíry celkem</b>	<b>800 859 795</b>	<b>805 914 825</b>	<b>886 834 886</b>	<b>931 679 227</b>
<b>obchody pro klienty</b>	<b>24 070 385</b>	<b>32 829 961</b>	<b>48 527 779</b>	<b>53 863 481</b>
<b>obchody pro klienty v rámci obhospodařování</b>	<b>0</b>	<b>0</b>	<b>0</b>	<b>0</b>
investiční cenné papíry - akcie a obdobné cenné papíry	0	0	0	0
investiční cenné papíry - dluhopisy a obdobné cenné papíry	0	0	0	0
investiční cenné papíry - ostatní	0	0	0	0
cenné papíry kolektivního investování	0	0	0	0
nástroje peněžního trhu	0	0	0	0
<b>ostatní obchody pro klienty</b>	<b>24 070 385</b>	<b>32 829 961</b>	<b>48 527 779</b>	<b>53 863 481</b>
investiční cenné papíry - akcie a obdobné cenné papíry	2 613 829	3 072 427	3 516 508	4 574 728
investiční cenné papíry - dluhopisy a obdobné cenné papíry	11 906 270	14 347 691	26 883 303	34 039 121
investiční cenné papíry - ostatní		0	0	0
cenné papíry kolektivního investování	3 565 245	1 687 887	312 757	2 678 622
nástroje peněžního trhu	5 985 041	13 721 956	17 815 211	12 571 010
<b>obchody na vlastní účet</b>	<b>776 789 410</b>	<b>773 084 864</b>	<b>838 307 107</b>	<b>877 815 746</b>
investiční cenné papíry - akcie a obdobné cenné papíry	6 231 587	6 703 167	9 898 091	10 814 452
investiční cenné papíry - dluhopisy a obdobné cenné papíry	140 072 166	110 845 179	103 458 800	104 882 646
investiční cenné papíry - ostatní	0	0	0	0
cenné papíry kolektivního investování	1 056 661	1 039 518	102 084	326 924
nástroje peněžního trhu	629 428 996	654 497 000	724 848 132	761 791 724

	tis.Kč			
	II/2011	I/2011	IV/2010	III/2010
<b>Objem obchodů s deriváty celkem</b>	<b>420 174 725</b>	<b>754 112 033</b>	<b>616 210 309</b>	<b>261 747 047</b>
<b>obchody pro klienty</b>	<b>0</b>	<b>0</b>	<b>0</b>	<b>0</b>
<b>obchody pro klienty v rámci obhospodařování</b>	<b>0</b>	<b>0</b>	<b>0</b>	<b>0</b>
akciové deriváty	0	0	0	0
úrokové deriváty	0	0	0	0
měnové deriváty	0	0	0	0
komoditní deriváty	0	0	0	0
úvěrové deriváty	0	0	0	0
ostatní deriváty	0	0	0	0
<b>ostatní obchody pro klienty</b>	<b>0</b>	<b>0</b>	<b>0</b>	<b>0</b>
akciové deriváty	0	0	0	0
úrokové deriváty	0	0	0	0
měnové deriváty	0	0	0	0
komoditní deriváty	0	0	0	0
úvěrové deriváty	0	0	0	0
ostatní deriváty	0	0	0	0
<b>obchody na vlastní účet</b>	<b>420 174 725</b>	<b>754 112 033</b>	<b>616 210 309</b>	<b>261 747 047</b>
akciové deriváty	6 348	734 921	3 948	0
úrokové deriváty	109 964 607	240 843 971	176 750 707	119 377 717
měnové deriváty	306 771 833	510 540 793	434 573 269	137 857 518
komoditní deriváty	3 431 937	1 992 348	4 882 385	4 511 812
úvěrové deriváty	0	0	0	0
ostatní deriváty	0	0	0	0

Objemy obchodů s deriváty se uvádějí v hodnotě podkladového nástroje.

Ostatními deriváty se rozumí nástroje podle § 3 odst. 1 písm. e), f) a k) zákona o podnikání na kapitálovém trhu.