



KOMERČNÍ BANKA, a. s.

**UVEŘEJŇOVANÉ INFORMACE BANKOU DLE § 11 ODS. 3 ZÁKONA Č. 21/1992 Sb.,
O BANKÁCH**

ZPRACOVANÉ DLE OPATŘENÍ ČNB Č. 9/2004, KTERÝM SE MĚNÍ OPATŘENÍ Č.1/2003

k 31.12.2005

OBSAH

Obsah	2
1. Informace o bance	3
1.1. Údaje o akcionářích	4
1.2. Organizační struktura KB, a.s.	5
1.3.1. Struktura konsolidačního celku - banka, ovládané a přidružené společnosti	6
1.3.2. Struktura konsolidačního celku - ovládající společnost a společnosti ovládané	7
2. Informace o činnostech banky	8
3. Informace o vztazích s bankou ovládanými osobami	9
4. Informace o vztazích s ovládajícími osobami	10
5. Informace o vztazích se členy DR, PKB a s dalšími vedoucími zaměstanci	11
5.1. Dosavadní zkušenosti a kvalifikační předpoklady členů představenstva	12
5.2. Dosavadní zkušenosti a kvalifikační předpoklady členů dozorčí rady	13 - 14
5.3. Dosavadní zkušenosti a kvalifikační předpoklady vedoucích zaměstnanců	15
6. Informace o hospodaření KB a o řízení rizik	16 - 19

1. Informace o bance

Obchodní firma :	Komerční banka, a. s.
Právní forma :	akciová společnost
Sídlo banky :	Praha 1, Na Příkopě 33, čp. 969, PSČ 114 07
Identifikační číslo :	45 31 70 54
Datum zápisu do obch. rejstříku :	5. 3. 1992
Údaje o zápisu do obch. rejstříku :	banka je zapsána v obchodním rejstříku vedeném Městským soudem v Praze oddíl B, vložka 1360
Poslední změna v zápisu do obch. rejstříku :	13. 10. 2005
Výše základního kapitálu zapsaného v obch. rejstříku :	19 004 926 000 Kč
Výše splaceného základního kapitálu :	19 004 926 000 Kč
Akcie :	38 009 852 kusů kmenových akcií na majitele v zaknihované podobě ve jmenovité hodnotě po 500 Kč
Údaje o nabytí vlastních akcií:	2000 ks zdroj: výpis z registru emitenta k 31.12.2005

Představenstvo banky :	Laurent GOUTARD Philippe Jean Emile RUCHETON Didier COLIN Ing. Peter PALEČKA Ing. Matúš PÚLL Philippe Jean Emile RUCHETON Alexis Raymond JUAN	člen a místopředstavenstva od 1.9.2004, předseda od 6.10.2005 člen představenstva od 2.5.2002, místopředseda od 6.10.2005 člen představenstva od 9.10.2004 člen představenstva od 5.10.2001 člen představenstva od 5.10.2001, členství v důsledku úmrtí skončilo dne 23.2.2006 člen představenstva od 2.5.2002 předseda představenstva od 5.10.2001 do 6.10.2005
-------------------------------	---	--

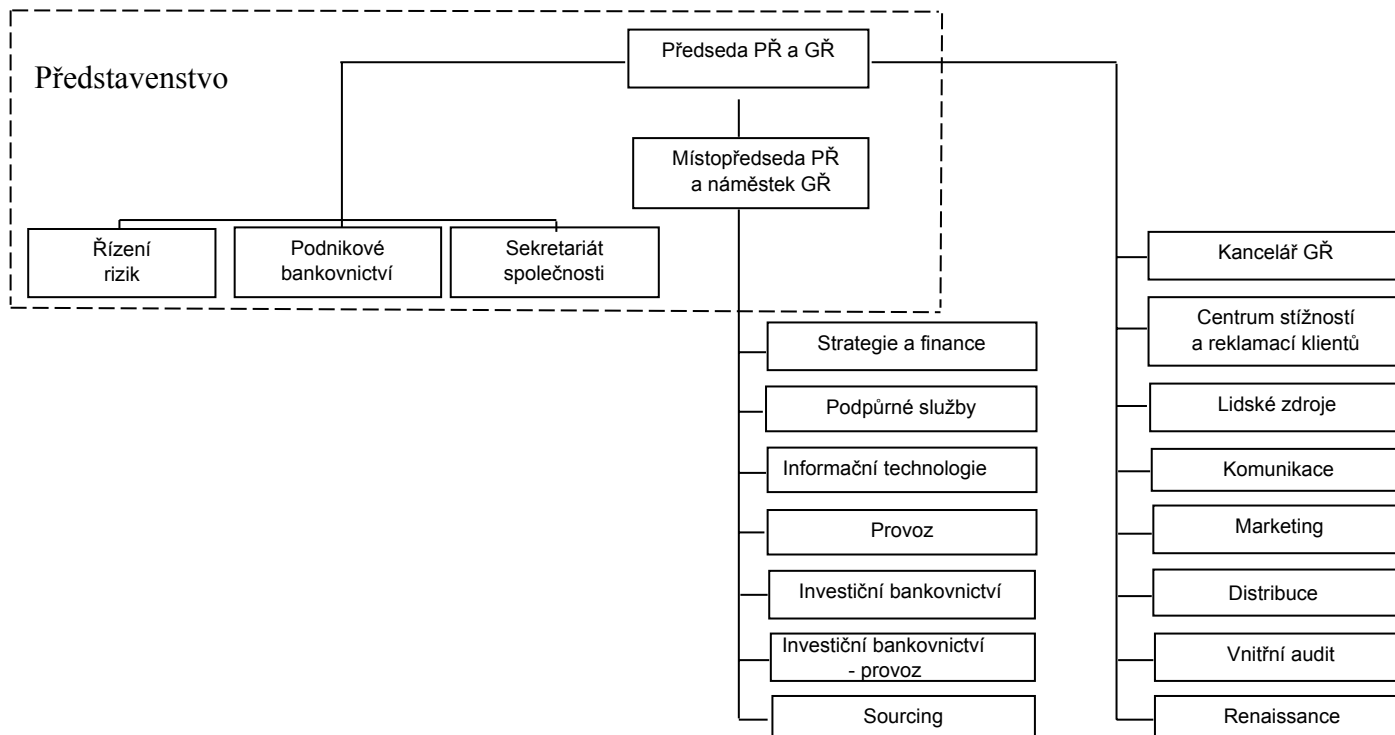
Dozorčí rada banky :	Didier ALIX Jean-Louis MATTEI Christian Achille Frederic POIRIER Séverin Jean-Marie CABANNES Ing. Petr LAUBE Ing. Jan JUCHELKA Ing. Pavel KREJČÍ, Bc Ing. Jan KUČERA Nina TRLICOVÁ	předseda dozorčí rady od 29. 4. 2005 místopředseda dozorčí rady od 29. 4. 2005 člen dozorčí rady od 29. 4. 2005 člen dozorčí rady od 29. 4. 2005 člen dozorčí rady od 29. 4. 2005 člen dozorčí rady od 29. 4. 2005 člen dozorčí rady od od 28. 5. 2005 člen dozorčí rady od od 28. 5. 2005 člen dozorčí rady od 28. 5. 2005
-----------------------------	--	---

1.1. Údaje o akcionářích banky, jejichž podíl na hlasovacích právech spojených s akciemi činí nejméně 5 %

Obchodní firma	Sídlo	Procentní podíl na zákl.kapitálu a hlasovacích právech	Právní forma
SOCIÉTÉ GÉNÉRALE S.A.	29 boulevard Haussmann, Paříž	60,35	akciová společnost
INVESTORS BANK & TRUST COMPANY	89 South Street, Boston	5,14	

zdroj: výpis z registru emitenta k 31.12.2005

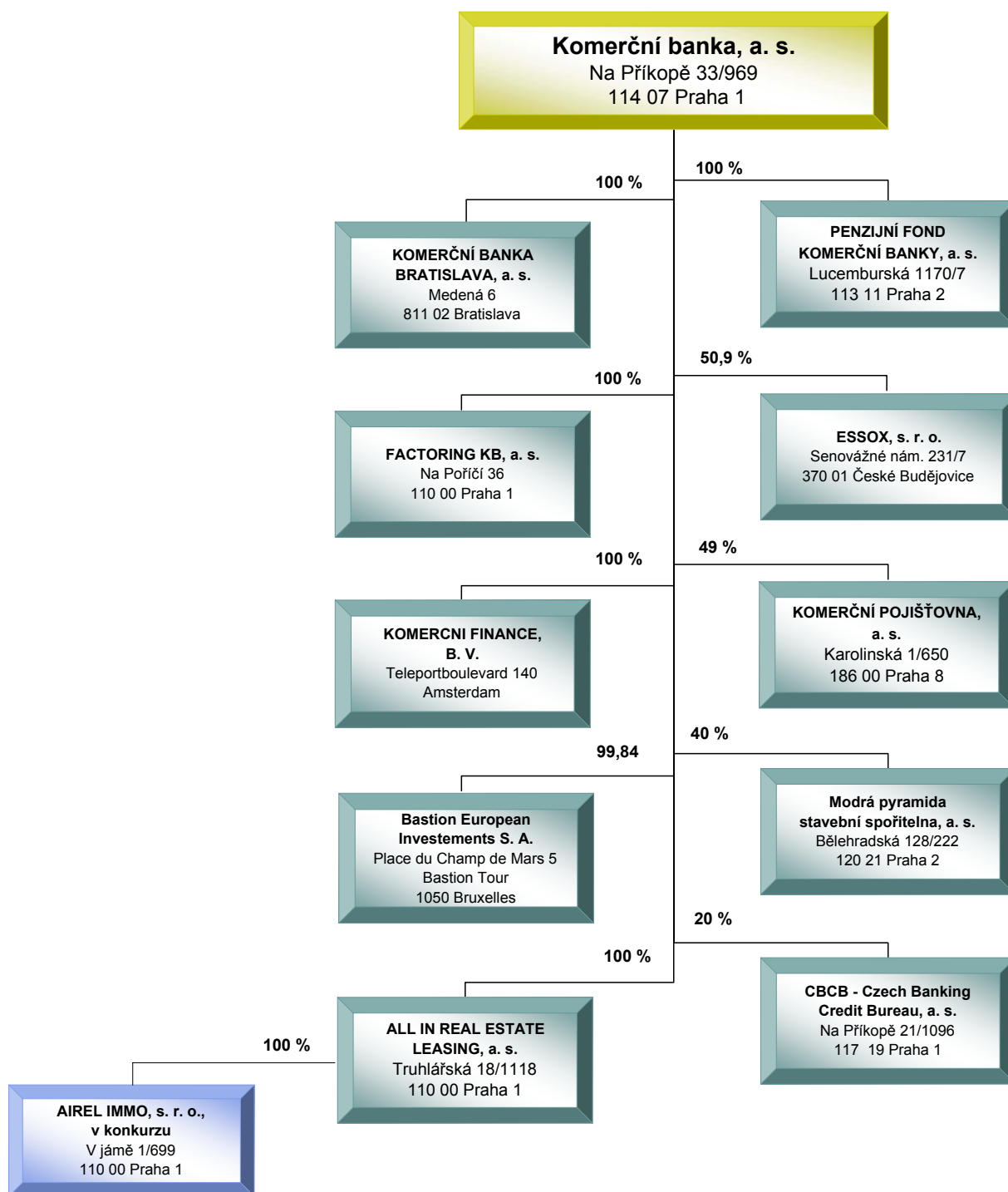
1.2. Organizační struktura KB, a.s.



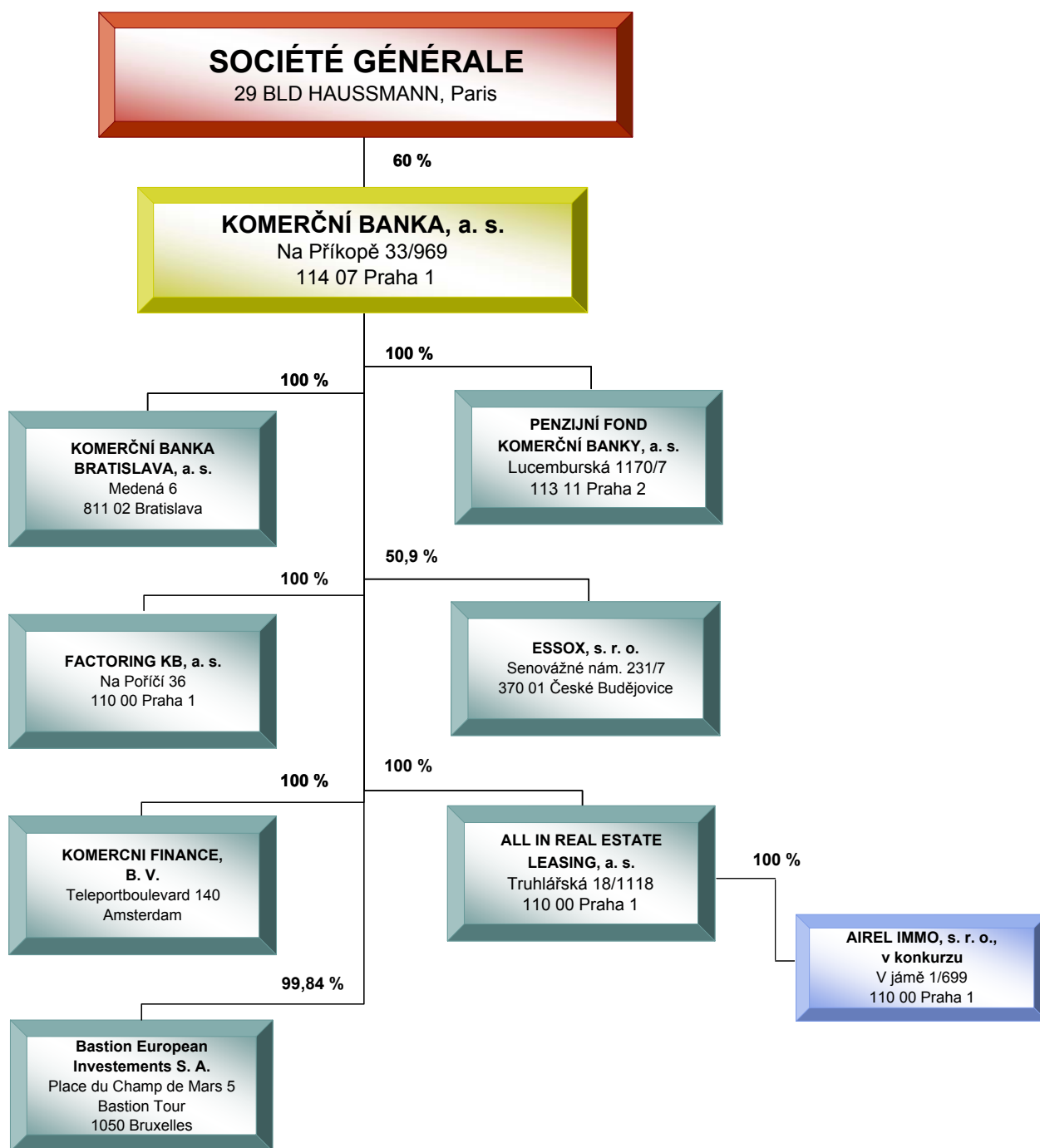
Počet organizačních jednotek: 360

Průměrný počet zaměstnanců : 7 432

1.3.1. Struktura konsolidačního celku - banka, společnosti bankou ovládané a společnosti přidružené



1.3.2. Struktura konsolidačního celku - ovládající společnost a společnosti ovládané bankou



2. Přehled činností vyplývajících z licence

- a) přijímání vkladů od veřejnosti
- b) poskytování úvěrů
- c) investování do cenných papírů na vlastní účet
- d) finanční pronájem (finanční leasing)
- e) platební styk a zúčtování
- f) vydávání a správa platebních prostředků
- g) poskytování záruk
- h) otevírání akreditivů
- i) obstarávání inkasa
- j) poskytování investičních služeb:
Na základě rozhodnutí KCP je KB oprávněna poskytovat, ve vztahu ke všem investičním instrumentům ve smyslu §8a zákona o cenných papírech č. 591/1992 Sb. v platném znění, tyto investiční služby ve smyslu §8 zákona o cenných papírech:
I. Hlavní investiční služby:
 - přijímání a předávání pokynů týkajících se investičních instrumentů na účet zákazníka,
 - provádění pokynů týkajících se investičních instrumentů na cizí účet,
 - obchodování s investičními instrumenty na vlastní účet,
 - obhospodařování individuálních portfolií na základě volné úvahy v rámci smluvního ujednání se zákazníkem, je-li součástí tohoto portfolia některý z investičních instrumentů, a
 - upisování emise investičních instrumentů nebo její umístování.II. Doplnkové investiční služby:
 - úschova a správa jednoho nebo několika investičních instrumentů,
 - pronájem bezpečnostních schránek,
 - poskytování úvěrů nebo půjček zákazníkovi za účelem provedení obchodu s investičními instrumenty, jestliže poskytovatel úvěru nebo půjčky je účastníkem tohoto obchodu,
 - poradenská činnost týkající se struktury kapitálu, průmyslové strategie a s tím souvisejících otázek, jakož i poskytování porad a služeb týkajících se fúzí a koupí podniků,
 - služby související s upisováním emisí podle odstavce 2 písm. e),
 - poradenská činnost týkající se investování do investičních instrumentů, a
 - provádění devizových operací souvisejících s poskytováním investičních služeb.
- k) vydávání hypotečních zástavních listů
- l) finanční makléřství
- m) výkon funkce depozitáře
- n) směnárenskou činnost (nákup devizových prostředků)
- o) poskytování bankovních informací
- p) obchodování na vlastní účet nebo na účet klienta s devizovými hodnotami a se zlatem
- q) pronájem bezpečnostních schránek
- r) činnosti, které přímo souvisejí s činnostmi uvedenými v bankovní licenci Komerční banky

Výkon nebo poskytování všech těchto činností není omezeno, nebo vyloučeno příslušným orgánem.

3. Informace o vztazích s bankou ovládanými osobami

Vztahy s bankou ovládanými osobami a osobami, v nichž je banka většinovým společníkem

obchodní firma	právní forma	sídlo	přímý podíl na zákl. kapitálu v %	nepřímý podíl na zákl. kapitálu v %	přímý podíl na hlas. právech v %	nepřímý podíl na hlas. právech v %	jiný způsob ovládnání	počet kusů akcií v držení KB	jmenovitá hodnota akcie v Kč	pořizovací cena akcií (výše a pořiz. cena obch. podílu) v tis. Kč	souhrnná výše pohledávek k banky vůči těmto osobám v tis. Kč	souhrnná výše závazků banky vůči těmto osobám v tis. Kč	souhrnná výše cenných papírů v aktivech KB (čistá účetní hodnota) v tis. Kč	souhrnná výše závazků banky z těchto cenných papírů v tis. Kč	souhrnná výše bankou vydaných záruk za tyto osoby tis. Kč	souhrnná výše bankou přijatých záruk od těchto osob tis. Kč
ALL IN REAL ESTATE LEASING	akciová společnost	Truhlářská 18/1118, 110 00 Praha 1	100,0	-	100,0	-	ne	20	100 000	39 472	0	4 195	4 170	0	-	-
Factoring KB	akciová společnost	Na Poříčí 36, 110 00 Praha 1	100,0	-	100,0	-	ne	400	100 000	90 000	452 285	60 777	90 000	0	1 100 000	-
Komerční Finance B.V.	akciová společnost	Teleportboulevard 140, 1043 EJ Amsterdam, 1000 CV Amsterdam	100,0	-	100,0	-	ne	-	-	653	0	0	653	0	-	-
Komerční banka Bratislava	akciová společnost	Medená 6, 811 02 Bratislava	100,0	-	100,0	-	ne	5 000	100 000 Sk	466 499	1 637 216	36 097	466 499	0	-	-
Penzijní fond Komerční banky	akciová společnost	Lucemburská 1170/7, 113 11 Praha 2	100,0	-	100,0	-	ne	2 000	100 000	230 000	12 017	0	230 000	0	-	-
Bastion European Investments	akciová společnost	Place du Champ de Mars 5 Bastion Tour 1050 Bruxelles	99,8	-	99,8	-	ne	619	100 EUR	1 801	---	---	1 801	0	-	-
ESSOX	společnost s ručením omezeným	Senovážné nám. 231/7, 370 01 České Budějovice	50,9	-	50,9	-	ne	-	-	124 898	2 189 049	11 637	124 898	0	-	-
AIREL IMMO v konkurzu	společnost s ručením omezeným	V Jámě 1/699, 110 00 Praha 1	-	100,0	0	100,0	ne	-	---	0 (ALL IN REAL ESTATE LEASING)	---	---	---	---	-	-

Komerční banka nevykonává kontrolu jiným způsobem než prostřednictvím přímého nebo nepřímého podílu na základním kapitálu a hlasovacích právech jiné právnické osoby vyšším než 50 % (§ 17a odst. 1 a 2 zákona č. 21/1992 Sb., o bankách, ve znění pozdějších předpisů).

4. Informace o vztazích s ovládajícími osobami a osobou, která je v bance většinovým společníkem

Vztahy s ovládajícími osobami a osobou, která je v bance většinovým společníkem

obchodní firma	právní forma	sídlo	přímý podíl na zákl. kapitálu v %	nepřímý podíl na zákl. kapitálu v %	přímý podíl na hlas. právech v %	nepřímý podíl na hlas. právech v %	jiný způsob ovládnání	souhrnná výše pohledávek banky vůči těmto osobám v tis. Kč	souhrnná výše závazků banky vůči těmto osobám v tis. Kč	souhrnná výše cenných papírů v aktivech KB* (naběhlá hodnota) v tis. Kč	souhrnná výše závazků banky z těchto cenných papírů v tis. Kč	souhrnná výše bankou vydaných záruk za tyto osoby v tis. Kč	souhrnná výše bankou přijatých záruk od těchto osob v tis. Kč
SOCIÉTÉ GÉNÉRALE S.A.	akciová společnost	29,BLD Hausman Paris France	60,35	-	60,35	-	ne	8 963	3 641	15 095	0	226	3 701

* Dluhopisy emitované SG Paříž v primární emisi neurčené k obchodování.

5. Přehled členů PŘ, DR a dalších vedoucích zaměstnanců a jejich členství v orgánech jiných společností

Titul, jméno, příjmení	Funkce v KB	Datum nástupu do funkce	Členství v orgánech jiných společností
Laurent GOUTARD	předseda představenstva a generální ředitel	6.10.2005	ESSOX, S.R.O.
Didier COLIN	člen představenstva	9.10.2004	
Peter PALEČKA	člen představenstva	5.10.2001	Burza cenných papírů Praha, a.s. Česko - francouzská akademie Telč, o.p. s.
Matúš PÚLL	člen představenstva	5.10.2001	Komerční banka Bratislava, a.s., Francouzsko česká obchodní komora
Philippe Jean Emile RUCHETON	místopředseda představenstva	6.10.2005	Komerční banka Bratislava, a.s., Bastion European Investment , s.a.
Didier ALIX	předseda dozorčí rady	29.4.2005	
Jean-Louis MATTEI	místopředseda dozorčí rady	29.4.2005	
Séverin Jean-Marie CABANNES	člen dozorčí rady	29.4.2005	STERIA, Velizy
Ing. Jan JUCHELKA	člen dozorčí rady	29.4.2005	Fond národního majetku ČR, ČEZ, a.s., Elektrozpredelenie Pleven, e.a.d., PPP Centrum, a.s. (pův. KRAS, a.s.)
Ing. Pavel KREJČÍ	člen dozorčí rady	28.5.2005	
Ing. Jan KUČERA	člen dozorčí rady	28.5.2005	
Ing. Petr LAUBE	člen dozorčí rady	29.4.2005	AUTO, s.r.o. v likvidaci, ORBIT I.C.E. s.r.o. v likvidaci, LAFARGE BETON, s.r.o., LAFARGE CEMENT, a.s., Polytecha, a. s. Slovensko-česká obchodní komora, Český národní výbor frankofonního ekonomického fóra, o.p.s.
Christian Achille Frederic POIRIER	člen dozorčí rady	29.4.2005	
Nina Trlicová	členka dozorčí rady	28.5.2005	Plzeňské orchestrální sdružení, Západočeský symfonický orchestr Mariánské Lázně
Philippe Delacarte	výkonný ředitel pro distribuci	1.10.2005	
André LÉGER	výkonný ředitel pro marketing	5.10.2001	předseda DR-Všeobecná stavební spořitelna a.s.
Christian ROUSO	výkonný ředitel pro informační technologie	1.8.2002	
Jürgen Grieb	výkonný ředitel pro kapitálové trhy a podnikové finance	1.9.2004	
Karel VASAK	výkonný ředitel pro lidské zdroje	5.10.2001	Svaz bank a pojišťoven
Ing. Miloš ADÁMEK	výkonný ředitel pro komunikaci	15.1.2003	
Ing. Jitka PANTŮČKOVÁ	výkonná ředitelka pro provoz	1.11.2002	
Petr KALINA	výkonný ředitel pro podpůrné služby	1.4.2004	
Ing. Pavel Racoča	výkonný ředitel pro vnitřní audit	1.9.2005	

Souhrnná výše poskytnutých úvěrů
Souhrnná výše vydaných záruk

4 592 987,95
0,00

5.1. Dosavadní zkušenosti a kvalifikační předpoklady pro výkon funkce člena představenstva

Laurent GOUTARD	<p>Absolvent čtyřletého studia ekonomie v Paris-Dauphine a Institutu politických studií v Paříži, katedra veřejných služeb, obor ekonomie. Od roku 1986 pracoval v Sociétés Générale, kde pracoval nejprve v Generální inspekci SG, v letech 1993 až 1996 byl náměstkem ředitele pobočky pro velké podniky Paris-Opéra, v letech 1996 až 1998 byl ředitel v Divizi velkých obchodů na území Francie. Od roku 1998 do června roku 2004 (do svého zvolení členem představenstva Komerční banky, a. s.) byl člen správní rady a generální ředitel, posléze předseda představenstva Sociétés Générale Marocaine de Banques, dceřinné společnosti Sociétés Générale v Maroku. Představenstvo KB zvolilo s účinností od 7. října pana Laurent Goutarda předsedou představenstva a generálním ředitelem Komerční banky, a. s..</p>
Didier COLIN	<p>Absolvent Univerzity Paris IX Dauphine a Univerzity města New York, kde získal titul MBA. Od roku 1990 pracoval v Sociétés Générale, a to nejprve jako finanční analytik na pobočce SG v New Yorku a od roku 1991 jako člen týmu auditorů v centrále SG. Do New Yorku se vrátil v roce 1998 jako finanční ředitel SG pobočky ve Spojených státech amerických, zodpovědný rovněž za rozpočet všech SG aktivit v rámci amerického kontinentu. V roce 2000 nastoupil do pozice náměstka ředitele pobočky Sociétés Générale v Kanadě a od roku 2001 zastával pozici jejího ředitele, a to až do nástupu do Komerční banky do funkce člena představenstva zodpovědného za řízení rizik.</p>
Peter PALEČKA	<p>Absolvent Vysoké školy ekonomické v Bratislavě. Od roku 1982 do roku 1988 pracoval v organizacích zahraničního obchodu. Od roku 1989 do roku 1992 pracoval na federálním ministerstvu zahraničního obchodu ČSFR. V letech 1992 až 1994 působil jako stálý představitel ČSFR, později ČR při GATT, od roku 1995 do roku 1998 působil jako stálý představitel ČR při Světové obchodní organizaci. Od roku 1998 pracuje v Komerční bance, a. s., nejprve jako ředitel úseku strategie. V říjnu 1999 byl zvolen členem a v dubnu 2000 místopředsedou představenstva Komerční banky, a. s., 5. 10. 2001 na tuto funkci rezignoval a opětovně byl dne 5. 10. 2001 zvolen členem a místopředsedou představenstva. V současné době je členem představenstva.</p>
Matuš PŮLL	<p>Absolvent Vysoké školy ekonomické v Praze. Od roku 1972 do roku 1977 pracoval v podniku zahraničního obchodu Fincom, a. s., Praha. V letech 1977 až 1982 pracoval v ústředí Státní banky československé. Od roku 1982 do roku 1995 vedoucím zastupitelství Sociétés Générale v Praze. Od roku 1991 až do svého zvolení členem představenstva Komerční banky, a. s., byl členem vedení Sociétés Générale Komerční banka, poté Sociétés Générale banka, a poté Sociétés Générale, pobočka Praha.</p>
Philippe Jean Emile RUCHETON	<p>Absolvent Vysoké vojenské technické školy Ecole Polytechnique, Institutu Supérieur des Affaires a University Pantheon Sorbone. Od roku 1972 do roku 1980 pracoval jako poradce a vedoucí pracovník v bankovním provozu ve Skupině Lidových bank BRED, v letech 1980 až 1988 pracoval v bance Louis-Dreyfus. Od roku 1988 do roku 1995 byl finančním ředitelem a náměstkem generálního ředitele dceřinné společnosti SG Europe Computer Systemes. Od roku 1995 až do zvolení členem představenstva Komerční banky, a. s., pracoval v Sociétés Générale jako ředitel odboru řízení aktiv a pasiv. Představenstvo banky zvolilo s účinností od 7. října pana Philippe Ruchetona místopředsedou představenstva a náměstkem generálního ředitele Komerční banky, a. s.</p>

5.2. Dosavadní zkušenosti a kvalifikační předpoklady pro výkon funkce člena dozorčí rady

Didier ALIX	Diplomovaný absolvent tříletého studia ekonomických věd a diplomovaný absolvent Institutu politických studií v Paříži. V roce 1971 nastoupil do Sociétés Générale, kde zastával a zastává řadu pozic. Od roku 1972 do roku 1979 pracoval v Generální inspekci skupiny. V roce 1980 nastoupil na Generální ředitelství jako ředitel Centrální kontroly rizik. V roce 1984 byl jmenován ředitelem pobočky Levallois, v roce 1987 ředitelem pobočky Paris Opera. Od roku 1991 do roku 1993 byl v rámci činnosti specializované finanční divize jmenován generálním ředitelem dceřiné společnosti SG FRANFINANCE. Od roku 1993 do roku 1995 pracoval jako náměstek ředitele francouzské obchodní sítě v rámci divize drobného bankovníctví. V roce 1998 byl jmenován generálním ředitelem útvaru retailového bankovníctví. Od roku 2001 je členem a předsedou dozorčí rady Komerční banky, a. s.
Jean-Louis MATTEI	Diplomovaný absolvent tříletého studia a následně absolvent vyšších studií v oboru soukromé právo, diplomovaný absolvent Institutu politických studií a Centra vyšších bankovních studií. V roce 1973 nastoupil do Sociétés Générale, kde zastával a zastává řadu pozic. Pracoval v mimo jiné v pobočce SG v Bordeaux, dále v útvaru Řízení lidských zdrojů, poté jako vedoucí nákladového výzkumu a vedoucí kontroly řízení odboru organizace a odboru informatiky. Následně působil jako vedoucí Organizační divize. Od roku 1988 byl členem správní rady a generálním ředitelem SG DE BANQUES na Pobřeží slonoviny. V letech 1992 až 1998 působil jako náměstek ředitele a později ředitel zóny Afrika – zámorí a zóny Afrika, Blízký a Střední východ, zámorí. Od roku 1998 je ředitelem mezinárodního bankovníctví pro drobnou klientelu. Od roku 2001 je členem a místopředsedou dozorčí rady Komerční banky, a. s.
Severin Jean-Marie CABANNES	Absolvent Vysoké školy polytechnické a Báňské akademie v Paříži. Od roku 1983 do roku 1985 pracoval v Credit National, v letech 1986 až 1997 ve společnosti Elf Atochem v různých strategických pozicích, z nichž nejvýznamnější byla ředitel ekonomiky a strategického plánování. Od roku 1997 do roku 2001 pracoval v La poste Group jako člen výkonného výboru a následně i náměstek generálního ředitele zodpovědný za strategii, rozvoj a finanční kontrolu skupiny. V roce 2001 nastoupil do Sociétés Générale jako finanční ředitel a člen výboru ředitelů zodpovědný za finanční řízení skupiny, controlling, řízení aktiv a pasiv a vztahy s investory. Od roku 2002 byl náměstkem generálního ředitele a finančním ředitelem skupiny společností STERIA a v roce 2003 se stal jejím generálním ředitelem. Od roku 2001 je členem dozorčí rady Komerční banky, a. s.
Ing. Jan JUCHELKA	Absolvent obchodně-podnikatelské fakulty Slezské univerzity v Karviné. V letech 1992 až 1993 pracoval jako vedoucí pobočky MATTES AD, s.r.o., od roku 1993 do roku 1995 jako asistent generálního ředitele Korona, a.s. Od roku 1995 pracoval na Fondu národního majetku České republiky, nejprve v odboru cenných papírů jako samostatný referent, později jako vedoucí oddělení a odboru. Od jara roku 2000 byl místopředsedou Výkonného výboru FNM ČR a od listopadu 2002 do prosince 2005 byl předsedou Výkonného výboru FNM ČR. Od května 1999 je členem dozorčí rady Komerční banky, a. s.
Ing. Pavel KREJČÍ	Absolvent elektrotechnické fakulty Vysokého učení technického v Brně a Filozofické fakulty Univerzity Palackého v Olomouci. Od roku 1987 pracoval ve Státní bance československé a v roce 1990 přešel do Komerční banky. V roce 1992 byl zvolen předsedou podnikového výboru odborové organizace KB. Od roku 1997 je místopředsedou Odborového svazu pracovníků peněžnictví a pojišťovnictví ČR. V Komerční bance působí ve funkci uvolněného předsedy podnikového výboru odborové organizace. Od roku 2001 je členem dozorčí rady Komerční banky, a. s.

<p>Ing. Jan KUČERA</p>	<p>Absolvent strojní fakulty Českého vysokého učení technického Praha. Pracoval v podniku AERO Vodochody, elektrotechnickém podniku ZSE MEZ Náchod. Od roku 1991 pracuje v Komerční bance, nejprve na pobočce Náchod, jako vedoucí oddělení služeb zákazníkům, později jako ekonom pobočky. V současné době pracuje jako finanční analytik v útvaru ředitele regionu Hradec Králové. Je předsedou výboru ZOO KB Náchod a členem podnikového výboru odborové organizace KB. Od roku 2001 je členem dozorčí rady Komerční banky, a. s.</p>
<p>Ing. Petr LAUBE</p>	<p>Absolvent Vysoké školy ekonomické v Praze, obor zahraniční obchod. V letech 1974 až 1991 pracoval v Podniku zahraničního obchodu pro technickou spolupráci Polytechna, v letech 1991 až 1992 v Deutsche Bank, A.G. Norimberk. Od roku 1992 do roku 1993 pracoval ve společnosti Lafarge Coppée, Paris, od roku 1993 působil ve funkci generálního ředitele a předsedy představenstva společnosti Lafarge Cement, a.s., Praha. Od roku 2005 je ředitelem segmentu elektřina, plyn, tekutá paliva a SG&A Lafarge, s.a., Paris. Od roku 2001 je členem dozorčí rady Komerční banky, a. s.</p>
<p>Christian Achille Frederid POIRIER</p>	<p>Absolvent Vysoké školy správní a postgraduálního studia v oboru historie. V letech 1980 až 1987 pracoval ve vedoucích pozicích ve státní správě. Od roku 1987 pracuje v Société Générale, v letech 1987 až 1991 jako ředitel útvaru veřejnoprávních a vládních organizací, v letech 1991 až 1995 jako ředitel útvaru japonského korporátního bankovníctví. V letech 1995 až 1997 byl ředitelem specializovaných dceřiných společností pro spotřebitelské úvěry, leasing a factoring. V letech 1997 až 2001 působil jako náměstek ředitele divize Strategie a marketing a od února 2001 je jejím ředitelem. Od roku 2001 je členem dozorčí rady Komerční banky, a. s.</p>
<p>Nina TRLICOVÁ</p>	<p>Absolventka střední ekonomické školy. Do roku 1989 vykonávala ekonomické funkce v infrastruktuře a v podnikové sféře. Od roku 1990 pracuje v Komerční bance, pobočce Ústí n .L. jako úvěrový ekonom, v úseku kontroly, ekonom pobočky, později na centrále KB v úseku finančních analýz jako ekonom centrály. V současné době pracuje ve funkci finančního analytika regionu Ústí n.L. Je místopředsedkyní podnikového výboru odborové organizace KB. Od roku 2005 je členkou dozorčí rady Komerční banky, a. s.</p>

5.3. Dosavadní zkušenosti a kvalifikační předpoklady pro výkon vedoucího

Philippe Delacarte	Institut politických studií v Paříži a Universita Paris - Dauphine. Dříve pracoval jako auditor v Audit & Internal Consulting v rámci Societe Generale Group v Paříži.
André Léger	Institut politických studií v Bordeaux. Dříve ředitel divize "Marketing"- SG
Christian Rouso	Institut řízení podniků, obor ekonomie, Francie, dříve pracoval ve vedoucích funkcích v oblasti IT
Jürgen Grieb	Univerzita práv a ekonomie, Paříž. Dříve ředitel investičního bankovníctví - SG Londýn.
Karel Vasak	Vysoká škola ekonomická v Lyonu. Dříve ředitel divize Lidské zdroje - SG
Miloš Adámek	ČVUT Praha, obor dopravní a manipulační technika. Dříve ředitel pro podnikovou komunikaci u firmy Siemens.
Jitka Pantůčková	VŠE Praha, obor ekonomika a řízení vnitřního obchodu, kandidát ekonomických věd, obor světová ekonomika, další postgraduální studium. Dříve výkonný ředitel u ČSOB.
Petr Kalina	ČVUT Praha a odborná obchodní studia. Dříve pracoval ve vedoucích pozicích u různých firem, naposledy u Raiffeisenbank, a.s. v pozici ředitele divize Vnitřní služby.
Pavel Racocha	VŠE Praha, studijní obor - ekonomické informace a kontrola. Dříve vrchní ředitel a člen Bankovní rady České národní banky.

6. Informace o hospodaření banky a o řízení rizik k 31. 12. 2005

ROZVAHA (dle Opatření ČNB č.9 ze dne 22. prosince 2004)	IV/2005	III/2005	II/2005	I/2005
tis.Kč				
AKTIVA				
1. Pokladní hotovost a vklady u centrálních bank	9 000 386	12 415 744	11 161 745	14 211 273
2. Státní bezkupónové dluhopisy a ostatní cenné papíry přijímané centrální bankou k refinancování	8 922 661	11 274 232	10 838 499	11 002 584
a) vydané vládními institucemi	8 922 661	11 274 232	10 838 499	11 002 584
b) ostatní	0	0	0	0
3. Pohledávky za bankami	245 952 850	229 563 887	235 294 890	220 555 275
a) splatné na požádání	5 207 731	7 163 533	12 888 346	3 390 650
b) ostatní pohledávky	240 745 119	222 400 354	222 406 544	217 164 625
4. Pohledávky za klienty	185 225 473	179 256 685	168 104 429	159 387 332
a) splatné na požádání	3 059 614	3 142 259	2 942 848	2 924 746
b) ostatní pohledávky	182 165 859	176 114 426	165 161 581	156 462 586
5. Dluhové cenné papíry	16 656 707	11 183 086	14 288 043	14 467 052
a) vydané vládními institucemi	7 967 623	5 129 789	5 817 541	4 357 462
b) vydané ostatními subjekty	8 689 084	6 053 297	8 470 502	10 109 590
6. Akcie, podílové listy, ostatní podíly	161 171	153 737	95 656	94 290
7. Účasti s podstatným vlivem	599 653	599 653	220 240	220 240
a) v bankách	220 000	220 000	220 000	220 000
b) ostatní	379 653	379 653	240	240
8. Účasti s rozhodujícím vlivem	918 021	916 220	1 690 564	1 626 277
a) v bankách	466 499	466 499	466 499	466 499
b) ostatní	451 522	449 721	1 224 065	1 159 778
9. Dlouhodobý nehmotný majetek	2 097 143	1 966 611	1 921 286	1 969 139
a) zřizovací výdaje	0	0	0	0
b) goodwill	0	0	0	0
c) ostatní	2 097 143	1 966 611	1 921 286	1 969 139
10. Dlouhodobý hmotný majetek	8 200 683	8 914 977	9 055 408	9 204 066
a) pozemky a budovy pro provozní činnost	6 624 885	6 966 808	7 027 973	7 096 118
b) ostatní	1 575 798	1 948 169	2 027 435	2 107 948
11. Ostatní aktiva	15 387 669	17 276 112	19 659 688	14 624 319
12. Pohledávky z upsaného vlastního kapitálu	0	0	0	0
13. Náklady a příjmy příštích období	615 345	615 884	651 611	771 750
14. AKTIVA CELKEM	493 737 762	474 136 828	472 982 059	448 133 597

ROZVAHA	IV/2005	III/2005	II/2005	I/2005
---------	---------	----------	---------	--------

(dle Opatření ČNB č.9 ze dne 22. prosince 2004)

PASIVA

1. Závazky vůči bankám	26 670 386	18 844 097	16 618 345	12 837 538
a) splatné na požádání	13 818 340	8 330 663	10 930 516	4 448 589
b) ostatní	12 852 046	10 513 434	5 687 829	8 388 949
2. Závazky vůči klientům	340 284 834	324 291 983	324 948 172	310 764 916
a) splatné na požádání	239 601 333	219 029 251	215 055 905	205 448 430
b) ostatní	100 683 501	105 262 732	109 892 267	105 316 486
3. Závazky z dluhových cenných papírů	57 316 474	58 187 758	54 921 903	54 797 796
a) emitované dluhové cenné papíry	52 444 576	53 269 048	50 562 991	50 749 990
b) ostatní závazky z dluhových cenných papírů	4 871 898	4 918 710	4 358 912	4 047 806
4. Ostatní pasiva rozvahová	15 575 646	19 679 904	24 569 494	18 457 713
5. Výnosy a výdaje příštích období	139 363	129 331	133 202	126 471
6. Rezervy	3 436 770	4 127 358	4 154 789	4 152 963
a) na důchody a podobné závazky	0	0	0	0
b) na daně	22 934	1 837	1 213	88 873
c) ostatní	3 413 836	4 125 521	4 153 576	4 064 090
7. Podřízené závazky	0	0	0	0
8. Základní kapitál	18 998 061	18 997 546	19 004 926	18 973 217
a) splacený základní kapitál	19 004 926	19 004 926	19 004 926	19 004 926
b) nesplacený základní kapitál	0	0	0	0
c) vlastní akcie	-6 865	-7 380	0	-31 709
9. Emisní ážio	134 443	134 488	133 425	137 697
10. Rezervní fondy a ostatní fondy ze zisku	2 475 520	2 475 520	2 475 520	2 003 753
11. Rezervní fond na nové ocenění	0	0	0	0
12. Kapitálové fondy	464	464	464	11
13. Oceňovací rozdíly	4 436 255	5 834 315	6 717 097	4 553 867
a) z finančních aktiv k prodeji	284 661	323 193	372 220	337 718
b) z ostatních aktiv a závazků	0	0	0	0
c) ze zajišťovacích derivátů	4 151 594	5 511 122	6 344 877	4 216 149
c) z přepočtu účastí	0	0	0	0
14. Nerozdělený zisk nebo neuhrazená ztráta z předchozích období	15 121 169	15 121 169	15 121 169	19 393 921
15. Zisk nebo ztráta za účetní období	9 148 377	6 312 895	4 183 553	1 933 734
16. PASIVA CELKEM	493 737 762	474 136 828	472 982 059	448 133 597

VÝKAZ ZISKU A ZTRÁTY

IV/2005

III/2005

II/2005

I/2005

(dle Opatření ČNB č.9 ze dne 22. prosince 2004)

	IV/2005	III/2005	II/2005	I/2005
1. Výnosy z úroků a podobné výnosy	20 148 390	14 756 022	9 844 866	4 966 189
a) výnosy z úroků z dluhových cenných papírů	826 163	583 958	418 824	181 314
b) ostatní úrokové výnosy	14 477 892	10 620 355	7 079 226	3 637 348
2. Náklady na úroky a podobné náklady	-6 508 623	-4 696 071	-3 174 179	-1 689 547
a) náklady na úroky z emitovaných dluhových cenných papírů	-621 513	-434 834	-295 043	-149 731
b) náklady na úroky z krátkých prodejů dluhových cenných papírů	0	0	0	0
c) ostatní úrokové náklady	-3 379 552	-2 429 562	-1 621 382	-886 555
3. Výnosy z akcií a podílů	166 215	166 215	166 215	0
4. Výnosy z poplatků a provizí	7 831 533	5 801 541	3 850 148	1 857 879
5. Náklady na poplatky a provize	-707 828	-510 497	-330 705	-144 743
6. Čistý zisk nebo ztráta z finančních operací	2 132 693	1 538 670	965 280	502 190
7. Ostatní provozní výnosy	1 189 769	269 596	162 656	43 893
8. Ostatní provozní náklady	-691 378	-509 456	-361 031	-149 473
9. Správní náklady	-9 494 291	-7 004 025	-4 635 991	-2 306 627
a) náklady na zaměstnance	-4 782 800	-3 580 995	-2 363 970	-1 223 165
aa) mzdy a platy	-3 257 370	-2 520 484	-1 668 447	-850 533
ab) sociální a zdravotní pojištění	-1 186 231	-863 902	-561 930	-288 781
ac) ostatní náklady na zaměstnance	-339 199	-196 609	-133 593	-83 851
b) ostatní správní náklady	-4 711 491	-3 423 030	-2 272 021	-1 083 462
10. Rozpuštění opravných položek a rezerv k hmotnému a nehmotnému majetku	120 952	24 511	16 364	2 036
11. Odpisy, tvorba a použití rezerv a opravných položek k hmotnému a nehmotnému majetku	-2 691 412	-1 277 801	-850 038	-413 037
12. Rozpuštění opravných položek a rezerv k pohledávkám a vybr. podr.n., výnosy z dříve odepsaných pohledávek	5 371 301	3 002 840	1 999 621	1 131 000
13. Odpisy, tvorba a použití opravných položek a rezerv k pohledávkám a vybraným podrozvahovým nástrojům	-4 661 337	-3 449 969	-2 313 132	-1 241 826
14. Rozpuštění opravných položek k účastem s rozhodujícím a podstatným vlivem	661 327	661 327	184 804	0
15. Ztráty z převodu účastí s rozhodujícím a podstatným vlivem, tvorba a použití opravných položek	-398 174	-398 174	0	0
16. Rozpuštění ostatních rezerv pro nepotřebnost	487 516	105 967	93 504	81 122
17. Tvorba a použití ostatních rezerv	-1 166 984	-64 806	-48 082	-34 108
18. Podíly na zisku (ztrátě) účastí s rozhodujícím nebo podstatným vlivem	0	0	0	0
19. Zisk nebo ztráta za účetní období z běžné činnosti před zdaněním	11 789 669	8 415 890	5 570 300	2 604 948
20. Mimořádné výnosy	0	0	0	0
21. Mimořádné náklady	0	0	0	0
22. Zisk nebo ztráta za účetní období z mimořádné činnosti před zdaněním	0	0	0	0
23. Daň z příjmů	-2 641 292	-2 102 995	-1 386 747	-671 214
24. Zisk nebo ztráta za účetní období po zdanění	9 148 377	6 312 895	4 183 553	1 933 734

	tis.Kč			
Pohledávky za klienty	IV/2005	III/2005	II/2005	I/2005
Standardní	165 715 340	159 431 809	147 293 861	139 103 149
Sledované	16 810 804	16 740 981	17 233 237	16 563 687
Nestandardní	3 036 002	3 492 844	4 090 079	4 287 563
Pochybné	1 060 428	1 129 571	1 055 572	1 128 867
Ztrátové	4 821 631	4 479 212	4 320 562	3 916 169
Pohledávky za klienty celkem (hrubá částka)	191 444 205	185 274 417	173 993 311	164 999 435
Standardní	0	0	0	0
Sledované	485 948	494 105	520 853	511 408
Nestandardní	777 408	817 524	826 417	832 909
Pochybné	497 255	500 165	445 376	520 544
Ztrátové	4 458 121	4 205 938	4 096 236	3 747 242
Opravné položky celkem	6 218 732	6 017 732	5 888 882	5 612 103
Pohledávky za klienty celkem (čistá částka)	185 225 473	179 256 685	168 104 429	159 387 332

Pohledávky za bankami	1/			
Standardní	78 577 283	63 947 166	56 265 724	38 371 205
Sledované	747 504	608 666	590 542	480 999
Nestandardní	0	0	0	0
Pochybné	0	0	0	0
Ztrátové	0	0	0	0
Pohledávky za bankami celkem (hrubá částka)	79 324 787	64 555 832	56 856 266	38 852 204
Standardní	0	0	0	0
Sledované	779	58	182	178
Nestandardní	0	0	0	0
Pochybné	0	0	0	0
Ztrátové	0	0	0	0
Opravné položky celkem	779	58	182	178
Pohledávky za bankami celkem (čistá částka)	79 324 008	64 555 774	56 856 084	38 852 026

Pohledávky restrukturalizované během účetního období (hrubá částka)	1 050 749	916 599	362 833	112 239
--	------------------	----------------	----------------	----------------

1/ bez repooperací s centr. Bankami

	tis.Kč			
Finanční deriváty vykazované jako deriváty k obchodování	IV/2005	III/2005	II/2005	I/2005
nominální hodnota				
aktiva	445 335 296	479 044 599	483 524 287	517 016 559
pasiva	445 254 025	478 938 443	483 802 936	516 832 870
reálná hodnota				
kladná	4 306 327	5 190 614	5 617 931	5 068 691
záporná	4 188 500	5 217 620	6 146 544	5 078 501
Finanční deriváty vykazované jako zajišťovací				
nominální hodnota				
aktiva	145 782 080	136 659 781	120 105 535	115 022 293
pasiva	145 510 840	136 325 791	119 885 545	114 798 053
reálná hodnota				
kladná	6 921 893	8 855 891	9 448 084	7 066 233
záporná	135 022	114 839	149 642	137 004

Informace o řízení rizik

Ve vykazovaném čtvrtletí nedošlo ve srovnání s informacemi, uvedenými ve výroční zprávě za rok 2004, k významným změnám v oblasti řízení rizik.

Informace o podřízených závazcích

K 31.12.2005 Banka nevykazuje žádné podřízené závazky.

Kapitál a kapitálová přiměřenost	IV/2005	III/2005	II/2005	tis.Kč I/2005
1. Kapitálová přiměřenost	13,58%	14,06%	14,35%	13,54%
2. Tier 1 (po zohlednění odečitatelných položek)	34 543 360	34 704 311	34 785 947	30 936 988
3. Tier 2	464	464	464	11
4. Využitý Tier 3	0	0	0	0
5. Odečitatelné položky od součtu Tier 1 a Tier 2	906 930	905 095	1 299 373	1 114 568
6. Celková výše kapitálu	33 636 894	33 799 680	33 487 038	29 822 431
7. Jednotlivé kapitálové požadavky podle zvláštních předpisů:				
Kapitálový požadavek A	19 077 214	18 385 230	17 851 608	16 768 851
Kapitálový požadavek B	735 521	853 120	821 535	851 218
Kapitálový požadavek k úvěrovému riziku obchodního portfolia	256 806	288 837	306 307	268 197
Kapitálový požadavek k riziku angažovanosti obchodního portfolia	0	0	0	0
Kapitálový požadavek k obecnému úrokovému riziku	434 453	530 824	474 702	549 290
Kapitálový požadavek k obecnému akciovému riziku	4 480	4 149	1 414	1 304
Kapitálový požadavek k měnovému riziku	39 782	29 310	39 112	32 427
Kapitálový požadavek ke komoditnímu riziku	0	0	0	0
Poměrové ukazatele 2/	IV/2005	III/2005	II/2005	I/2005
1. Rentabilita průměrných aktiv (ROAA)	1,89%	1,78%	1,82%	1,72%
2. Rentabilita průměrného vlastního kapitálu (ROAE)	27,36%	25,46%	25,86%	25,32%
3. Aktiva na jednoho zaměstnance	66 812	63 583	64 020	60 937
4. Správní náklady na jednoho zaměstnance	1 285	1 252	1 255	1 255
5. Čistý zisk na jednoho zaměstnance	1 238	1 129	1 133	1 052

2/ Poměrové ukazatele byly vypočteny dle Opatření ČNB č.1 ze dne 30. prosince 2003 ve znění pozdějších předpisů. Předcházející čtvrtletí minulého roku jsou vykázány bez změny v minulosti uveřejněných čtvrtletních údajů.