



# **KOMERČNÍ BANKA, a. s.**

**UVEŘEJŇOVANÉ INFORMACE BANKOU DLE § 11 Odst. 3 ZÁKONA Č. 21/1992 Sb.,  
O BANKÁCH**

**DLE OPATŘENÍ ČNB 2/2007, KTERÝM SE MĚNÍ OPATŘENÍ Č.1/2003, VE ZNĚNÍ  
OPATŘENÍ ČNB Č. 9/2004**

**31.3.2007**

# OBSAH

<b>Obsah</b>	<b>2</b>
<b>1. Informace o bance</b>	<b>3</b>
<b>1.1. Údaje o akcionářích</b>	<b>4</b>
<b>1.2. Organizační struktura KB, a.s.</b>	<b>5</b>
<b>1.3.1. Struktura konsolidačního celku - banka, ovládané a přidružené společnosti</b>	<b>6</b>
<b>1.3.2. Struktura konsolidačního celku - ovládající společnost a společnosti ovládané</b>	<b>7</b>
<b>2. Informace o činnostech banky</b>	<b>8</b>
<b>3. Informace o vztazích s bankou ovládanými osobami</b>	<b>9</b>
<b>4. Informace o vztazích s ovládajícími osobami</b>	<b>10</b>
<b>5. Informace o vztazích se členy DR, PKB a s dalšími vedoucími zaměstanci</b>	<b>11 - 12</b>
<b>5.1. Dosavadní zkušenosti a kvalifikační předpoklady členů představenstva</b>	<b>13</b>
<b>5.2. Dosavadní zkušenosti a kvalifikační předpoklady členů dozorčí rady</b>	<b>14 - 15</b>
<b>5.3. Dosavadní zkušenosti a kvalifikační předpoklady vedoucích zaměstnanců</b>	<b>16</b>
<b>6. Informace o hospodaření KB a o řízení rizik</b>	<b>17 - 21</b>

## 1. Informace o bance

<b>Obchodní firma :</b>	<b>Komerční banka, a. s.</b>
<b>Právní forma :</b>	akciová společnost
<b>Sídlo banky :</b>	Praha 1, Na Příkopě 33, čp. 969, PSČ 114 07
<b>Identifikační číslo :</b>	45 31 70 54
<b>Datum zápisu do obch. rejstříku :</b>	5. 3. 1992
<b>Údaje o zápisu do obch. rejstříku :</b>	banka je zapsána v obchodním rejstříku vedeném Městským soudem v Praze oddíl B, vložka 1360
<b>Poslední změna v zápisu do obch. rejstříku :</b>	13. 12. 2006
<b>Výše základního kapitálu zapsaného v obch. rejstříku :</b>	19 004 926 000 Kč
<b>Výše splaceného základního kapitálu :</b>	19 004 926 000 Kč
<b>Akcie :</b>	38 009 852 kusů kmenových akcií na majitele v zaknihované podobě ve jmenovité hodnotě po 500 Kč
<b>Údaje o nabytí vlastních akcií:</b>	<b>54 000 ks</b> <b>zdroj: výpis z registru emitenta k 31.3.2007</b>

---

<b>Představenstvo banky :</b>	Laurent GOUTARD Philippe Jean Emile RUCHETON Didier COLIN Ing. Peter PALEČKA Ing. Jan Juchelka	člen a místopředstavenstva od 1.9.2004, předseda od 7.10.2005 člen představenstva od 2.5.2002, místopředseda od 7.10.2005 člen představenstva od 9.10.2004 člen představenstva od 5.10.2001, znovu zvolen 6.10.2005 člen představenstva od 1. 7.2006
-------------------------------	--	--

---

<b>Dozorčí rada banky :</b>	Didier ALIX Jean-Louis MATTEI Christian Achille Frederic POIRIER Séverin Jean-Marie CABANNES Ing. Petr LAUBE Ing. Pavel KREJČÍ, Bc Ing. Jan KUČERA Nina TRLICOVÁ	předseda dozorčí rady od 8. 10. 2001, znovu zvolen od 29. 4. 2005 místopředseda dozorčí rady od 8.10.2001, znovu zvolen od 29.4.2005 člen dozorčí rady od 8. 10. 2001, znovu zvolen od 29. 4. 2005 člen dozorčí rady od 8. 10. 2001, znovu zvolen od 29. 4. 2005 člen dozorčí rady od 8. 10. 2001, znovu zvolen od 29. 4. 2005 člen dozorčí rady od 27.5. 2001, znovu zvolen od 28. 5. 2005 člen dozorčí rady od 27.5. 2001, znovu zvolen od 28. 5. 2005 členka dozorčí rady od 28. 5. 2005
-----------------------------	---	--

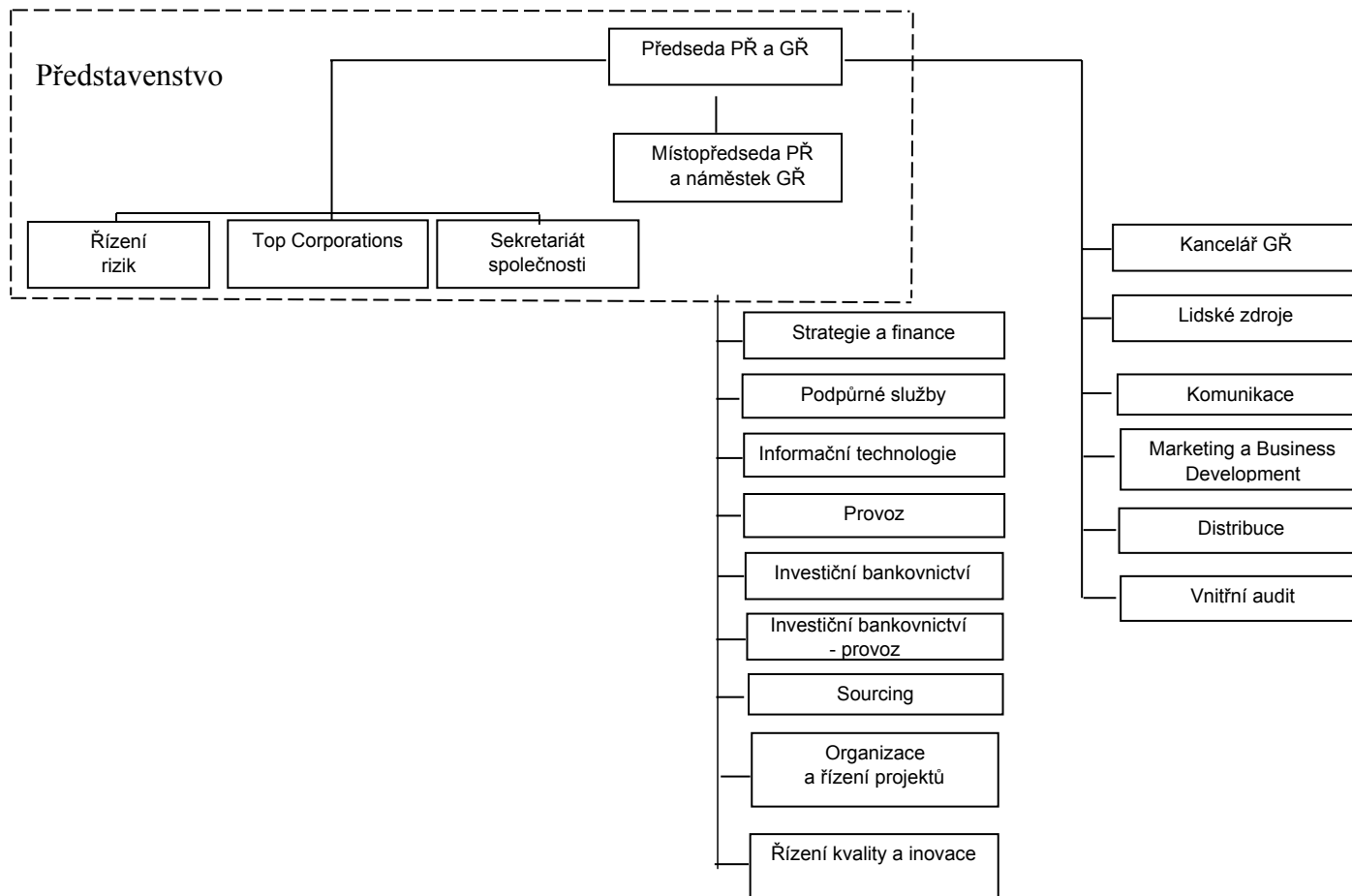
---

**1.1. Údaje o akcionářích banky, jejichž podíl na hlasovacích právech spojených s akciemi činí nejméně 5 %**

<b>Obchodní firma</b>	<b>Sídlo</b>	<b>Procentní podíl na zákl.kapitálu a hlasovacích právech</b>	<b>Právní forma</b>
SOCIÉTÉ GÉNÉRALE S.A.	29 boulevard Haussmann, Paříž	<b>60,35</b>	akciová společnost
INVESTORS BANK & TRUST COMPANY	89 South Street, Boston	<b>7,84</b>	

zdroj: výpis z registru emitenta k 31.3.2007

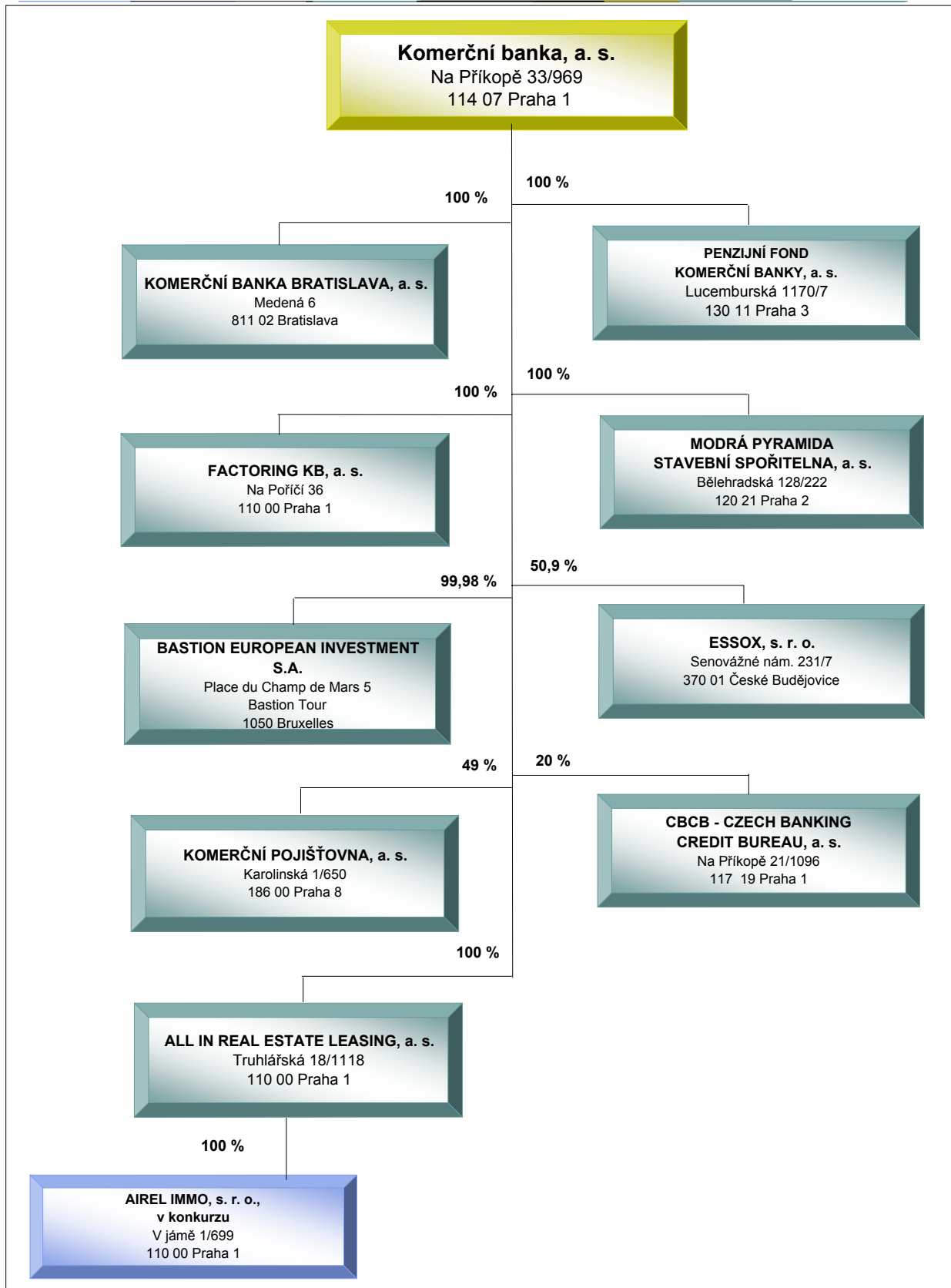
## 1.2. Organizační struktura KB, a.s.



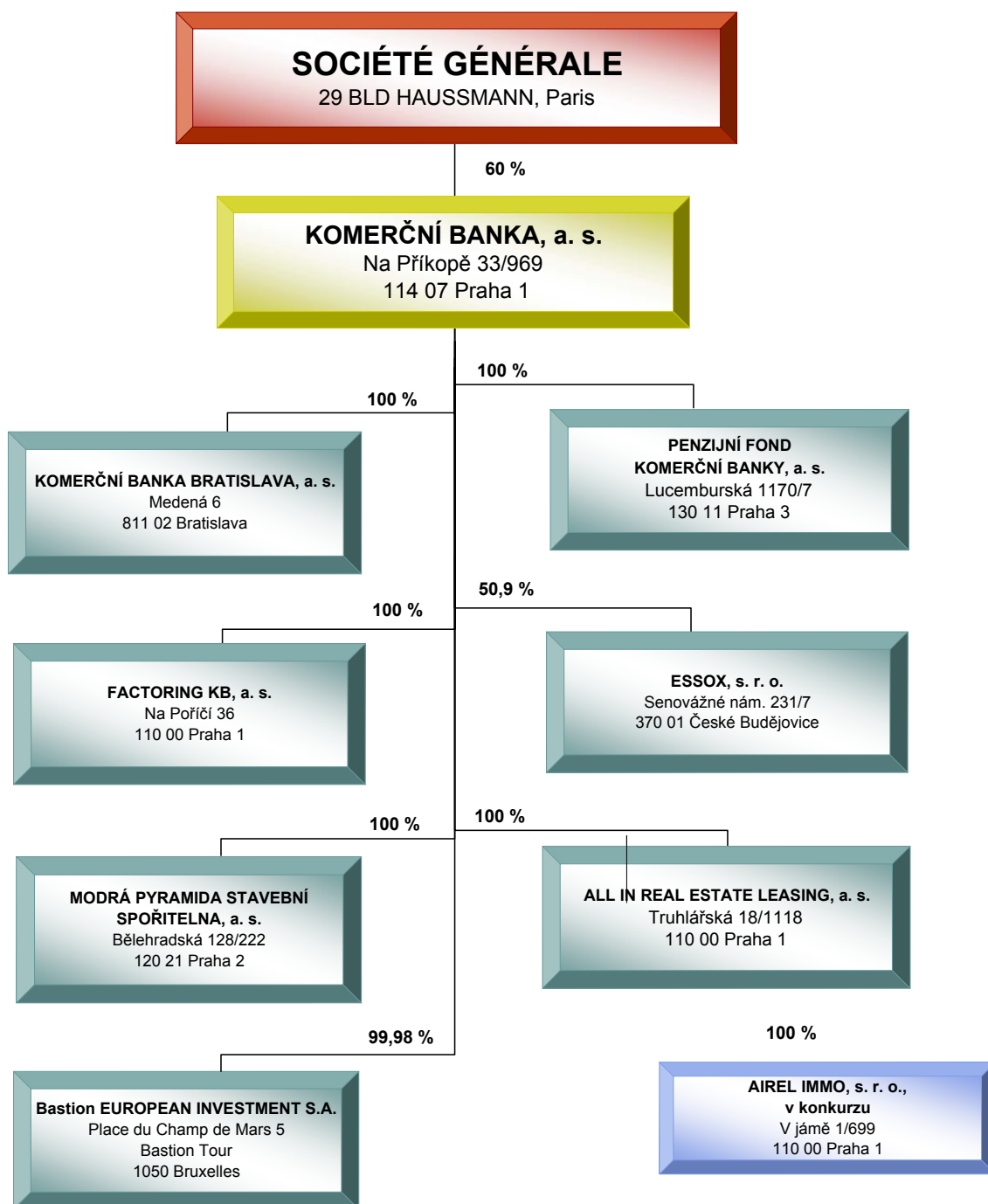
Počet organizačních jednotek: 380

Průměrný počet zaměstnanců : 7 750

### 1.3.1. Struktura konsolidačního celku - banka, společnosti bankou ovládané a společnosti přidružené



## 1.3.2. Struktura konsolidačního celku - ovládající společnost a společnosti ovládané bankou



## 2. Přehled činností vyplývajících z licence

- a) přijímání vkladů od veřejnosti
- b) poskytování úvěrů
- c) investování do cenných papírů na vlastní účet
- d) finanční pronájem (finanční leasing)
- e) platební styk a zúčtování
- f) vydávání a správa platebních prostředků
- g) poskytování záruk
- h) otevírání akreditivů
- i) obstarávání inkasa
- j) poskytování investičních služeb:

Na základě rozhodnutí KCP je KB oprávněna poskytovat, ve vztahu ke všem investičním instrumentům ve smyslu §8a zákona o cenných papírech č. 591/1992 Sb. v platném znění, tyto investiční služby ve smyslu §8 zákona o cenných papírech:

### I. Hlavní investiční služby:

- přijímání a předávání pokynů týkajících se investičních instrumentů na účet zákazníka,
- provádění pokynů týkajících se investičních instrumentů na cizí účet,
- obchodování s investičními instrumenty na vlastní účet,
- obhospodařování individuálních portfolií na základě volné úvahy v rámci smluvního ujednání se zákazníkem, je-li součástí tohoto portfolia některý z investičních instrumentů, a
- upisování emise investičních instrumentů nebo její umístování.

### II. Doplňkové investiční služby:

- úschova a správa jednoho nebo několika investičních instrumentů,
- pronájem bezpečnostních schránek,
- poskytování úvěrů nebo půjček zákazníkovi za účelem provedení obchodu s investičními instrumenty, jestliže poskytovatel úvěru nebo půjčky je účastníkem tohoto obchodu,
- poradenská činnost týkající se struktury kapitálu, průmyslové strategie a s tím souvisejících otázek, jakož i poskytování porad a služeb týkajících se fúzí a koupí podniků,
- služby související s upisováním emisí podle odstavce 2 písm. e),
- poradenská činnost týkající se investování do investičních instrumentů, a
- provádění devizových operací souvisejících s poskytováním investičních služeb.

- k) vydávání hypotečních zástavních listů
- l) finanční makléřství
- m) výkon funkce depozitáře
- n) směnářskou činnost (nákup devizových prostředků)
- o) poskytování bankovních informací
- p) obchodování na vlastní účet nebo na účet klienta s devizovými hodnotami a se zlatem
- q) pronájem bezpečnostních schránek
- r) činnosti, které přímo souvisejí s činnostmi uvedenými v bankovní licenci Komerční banky

Výkon nebo poskytování všech těchto činností není omezeno, nebo vyloučeno příslušným orgánem.



### 3. Informace o vztazích s bankou ovládanými osobami

Vztahy s bankou ovládanými osobami a osobami, v nichž je banka většinovým společníkem

obchodní firma	právní forma	sídlo	přímý podíl na zákl. kapitálu v %	nepřímý podíl na zákl. kapitálu v %	přímý podíl na hlas. právech v %	nepřímý podíl na hlas. právech v %	jiný způsob ovládnání	počet kusů akcií v držení KB	jmenovitá hodnota akcie v Kč	pořizovací cena akcií (výše a pořiz. cena obch. podílu) v tis. Kč	souhrnná výše pohledávek banky vůči těmto osobám v tis. Kč	souhrnná výše závazků banky vůči těmto osobám v tis. Kč	souhrnná výše cenných papírů v aktivech KB (čistá účetní hodnota) v tis. Kč	souhrnná výše závazků banky z těchto cenných papírů v tis. Kč	souhrnná výše bankou vydaných záruk za tyto osoby tis. Kč	souhrnná výše bankou přijatých záruk od těchto osob tis. Kč
ALL IN REAL ESTATE LEASING	akciová společnost	Truhlářská 18/1118, 110 00 Praha 1	100,0	-	100,0	-	ne	20	100 000	39 472	0	3 967	4 170	0	-	-
Factoring KB	akciová společnost	Na Poříčí 36, 110 00 Praha 1	100,0	-	100,0	-	ne	400 4 400	100 000 10 000	90 000	595 789	65 997	90 000	0	1 300 000	-
Komerční banka Bratislava	akciová společnost	Medená 6, 811 02 Bratislava	100,0	-	100,0	-	ne	5 000	100 000 Sk	466 499	16 058	110 793	466 499	0	1 600	-
Penzijní fond Komerční banky	akciová společnost	Lucemburská 1170/7, 130 11 Praha 3	100,0	-	100,0	-	ne	2 000	100 000	230 000	2 957	6 397	230 000	0	-	-
Modrá pyramida stavební spořitelna	akciová společnost	Bělehradská 128/222, 120 21 Praha 2	100,0	-	100,0	-	ne	5 000	100 000	4 322 282	1 650 769	1 808 958	4 322 282	0	-	-
Bastion European Investment	akciová společnost	Place du Champ de Mars 5 Bastion Tour 1050 Bruxelles	99,98	-	99,98	-	ne	561 900	1 EUR	3 814 101	3 705 542	0	3 814 101	0	-	-
ESSOX	společnost s ručením omezeným	Senovážné nám. 231/7, 370 01 České Budějovice	50,9	-	50,9	-	ne	-	-	705 271	3 865 570	5 318	705 271	0	-	-
AIREL IMMO v konkurzu	společnost s ručením omezeným	V Jámě 1/699, 110 00 Praha 1	-	100,0	0	100,0	ne	-	-	0 (ALL IN REAL ESTATE LEASING)	-	-	-	-	-	-

Komerční banka nevykonává kontrolu jiným způsobem než prostřednictvím přímého nebo nepřímého podílu na základním kapitálu a hlasovacích právech jiné právnické osoby s podílem vyšším než 50 % základního kapitálu (§ 17a odst. 1 a 2 zákona č. 21/1992 Sb., o bankách, ve znění pozdějších předpisů).

## 4. Informace o vztazích s ovládajícími osobami a osobou, která je v bance většinovým společníkem

Vztahy s ovládajícími osobami a osobou, která je v bance většinovým společníkem

obchodní firma	právní forma	sídlo	přímý podíl na zákl. kapitálu v %	nepřímý podíl na zákl. kapitálu v %	přímý podíl na hlas. právech v %	nepřímý podíl na hlas. právech v %	jiný způsob ovládnání	souhrnná výše pohledávek banky vůči těmto osobám v mil. Kč	souhrnná výše závazků banky vůči těmto osobám v mil.. Kč	souhrnná výše cenných papírů v aktivech KB * (naběhlá hodnota) v mil.. Kč	souhrnná výše závazků banky z těchto cenných papírů v mil. Kč	souhrnná výše bankou vydaných záruk za tyto osoby v mil.Kč	souhrnná výše bankou přijatých záruk od těchto osob v mil.. Kč
SOCIÉTÉ GÉNÉRALE S.A.	akciová společnost	29,BLD Hausman Paris France	60,35	-	60,35	-	ne	12 994	13 806	13 826	0	3 401	9 761

\* Dluhopisy emitované SG Paříž v primární emisi neurčené k obchodování.

## 5. Přehled členů PŘ, DR a dalších vedoucích zaměstnanců a jejich členství v orgánech jiných společností

Titul, jméno, příjmení	Funkce v KB	Datum nástupu do funkce	Členství v orgánech jiných společností
Laurent GOUTARD	předseda představenstva a generální ředitel	7.10.2005	ESSEX, S.R.O., KOMERČNÍ POJIŠŤOVNA A.S., ČESKÁ BANKOVNÍ ASOCIACE PRAHA, MODRÁ PYRAMIDA STAVEBNÍ SPORITELNA, A.S.
Didier COLIN	člen představenstva	9.10.2004	
Peter PALEČKA	člen představenstva	5.10.2001, znovu zvolen 6.10.2005	BURZA CENNÝCH PAPÍRŮ PRAHA, A.S. ČESKO - FRANCOUZSKÁ AKADEMIE TELČ, O.P. S. FRANCOUZSKO ČESKÁ OBCHODNÍ KOMORA, MODRÁ PYRAMIDA STAVEBNÍ SPORITELNA, A.S.
Philippe Jean Emile RUCHETON	místopředseda představenstva a náměstek generálního ředitele	7.10.2005	KOMERČNÍ BANKA BRATISLAVA, A.S., BASTION EUROPEAN INVESTMENT, S.A., MODRÁ PYRAMIDA STAVEBNÍ SPORITELNA, A.S.
Jan JUCHELKA	člen představenstva	1.7.2006	
Didier ALIX	předseda dozorčí rady	29.4.2005	SOGEBAI S.A., BANQUE ROUMAINE DE DÉVELOPPEMENT- Group SG, FRANFINANCE S.A., NATIONAL SG BANK SAE, SG DE BANQUES AU CAMEROUN S.A., SG DE BANQUES AU SÉNÉGAL S.A., SG DE BANQUES EN CÔTE D'IVOIRE S.A., SG MAROCAINE DE BANQUES S.A., SG DE BANQUES AU LIBAN S.A., YVES ROCHER, STÉ GESTION ST JEAN DE PASSY, LATECOERE Group
Jean-Louis MATTEI	místopředseda dozorčí rady	29.4.2005	SG ALGERIE S.A., SG DE BANQUES AUX ANTILLES S.A., SG EXPRESSBANK S.A., SG DE BANQUES AU CAMEROUN S.A., SG DE BANQUES EN COTE D'IVOIRE S.A., SOGEBOURSE CI S.A., NSGB - NATIONAL SG BANK SAE, GENERAL BANK OF GREECE "GENIKI", SG DE BANQUES AU LIBAN S.A., SOGELEASE MAROC S.A., SG MAROCAINE DE BANQUE S.A., INVESTIMA S.A. SG CALEDONIENNE DE BANQUE S.A., BANQUE DE POLYNESIE S.A., BANQUE ROUMAINE DE DEVELOPMENT., BANK SOCIETE GENERALE VOSTOK S.A., DELTA CREDIT, S.A. SG DE BANQUES AU SENEGAL S.A., ROSBANK, UNION INT.DE BANQUES S.A., BFV SG S.A., PROPARCO S.A.
Séverin Jean-Marie CABANNES	člen dozorčí rady	29.4.2005	STERIA SCA, STERIA SA, STERIA MUMMERT CONSULTING AG, STERIA A/S (Danemark), STERIA LIMITED (Royaume Uni), FIDITALIA
Ing. Pavel KREJČÍ	člen dozorčí rady	28.5.2005	
Ing. Jan KUČERA	člen dozorčí rady	28.5.2005	
Ing. Petr LAUBE	člen dozorčí rady	29.4.2005	AUTO, S.R.O. V LIKVIDACI, ORBIT I.C.E. S.R.O. V LIKVIDACI, LAFARGE CEMENT, A.S., POLYTECHNA, PODNIK ZAHRAŇIČNÍHO OBCHODU PRO ZPROSTŘEDKOVÁNÍ TECHNICKÉ SPOLUPRÁCE, A. S., ČESKÝ NÁRODNÍ VÝBOR FRANKOFONNÍHO EKONOMICKÉHO FÓRA, O.P.S.

Christian Achille Frederic POIRIER	člen dozorčí rady	29.4.2005	DELTA CRÉDIT S.A., GROUPAMA BANQUE S.A., CRÉDIT DU NORD S.A., FIDITALIA S.P.A., GENEFINANCE S.A., SOGEBAIL S.A., CRÉDIT LOGEMENT S.A., EUROPE COMPUTER SYSTEMS, OSEO-SOFARIS S.A., SIAGI
Nina Trlicová	členka dozorčí rady	28.5.2005	
Vladimír JERÁBEK	výkonný ředitel pro distribuci	12.2.2007	
Zdeněk MOJŽÍŠEK	výkonný ředitel pro marketing	1.12.2006	Modrá Pyramida ST.SP. Praha
Václav GREPL	výkonný ředitel pro informační technologie	1.1.2007	
Jürgen GRIEB	výkonný ředitel pro kapitálové trhy a podnikové finance	1.9.2004	
David FORMÁNEK	výkonný ředitel pro lidské zdroje	1.1.2007	
Ing. Pavel ČEJKA	výkonný ředitel pro strategii a finance	1.2.2006	Penzijní fond, KB a.s.
Ing. Jitka PANTŮČKOVÁ	výkonná ředitelka pro provoz	1.11.2002	
Petr KALINA	výkonný ředitel pro podpůrné služby	1.4.2004	
Ing. Pavel RACOCHA	výkonný ředitel pro vnitřní audit	1.9.2005	
Tomáš PARDUBICKÝ	výkonný ředitel organizace a řízení projektů	1.1.2007	

**Souhrnná výše poskytnutých úvěrů**  
**Souhrnná výše vydaných záruk**

**10 443 284,24**  
**0,00**

## 5.1. Dosavadní zkušenosti a kvalifikační předpoklady pro výkon funkce člena představenstva

Laurent GOUTARD	<p>Absolvent čtyřletého studia ekonomie v Paris-Dauphine a Institutu politických studií v Paříži, katedra veřejných služeb, obor ekonomie. Od roku 1986 pracoval v Sociétés Générale, kde působil nejprve v Generální inspekci SG, v letech 1993 až 1996 byl náměstkem ředitele pobočky pro velké podniky Paris-Opéra, v letech 1996 až 1998 byl ředitelem v divizi velkých obchodů na území Francie. Od roku 1998 do června roku 2004 (do svého zvolení členem představenstva Komerční banky) byl členem správní rady a generálním ředitelem, posléze předsedou představenstva Sociétés Générale Marocaine de Banques, dceřiné společnosti Sociétés Générale v Maroku. Představenstvo KB zvolilo s účinností od 7. října 2005 pana Laurenta Goutarda předsedou představenstva a generálním ředitelem Komerční banky.</p>
Didier COLIN	<p>Absolvent Univerzity Paris IX Dauphine a Univerzity města New York, kde získal titul MBA. Od roku 1990 pracoval v Sociétés Générale, a to nejprve jako finanční analytik v pobočce SG v New Yorku a od roku 1991 jako člen týmu auditorů v centrále SG. Do New Yorku se vrátil v roce 1998 jako finanční ředitel SG pobočky ve Spojených státech amerických, zodpovědný rovněž za rozpočet všech SG aktivit v rámci amerického kontinentu. V roce 2000 nastoupil do pozice náměstka ředitele pobočky Sociétés Générale v Kanadě a od roku 2001 zastával pozici jejího ředitele, a to až do nástupu do Komerční banky – do funkce člena představenstva zodpovědného za řízení rizik.</p>
Peter PALEČKA	<p>Absolvent Vysoké školy ekonomické v Bratislavě. Od roku 1982 do roku 1988 byl zaměstnán v organizacích zahraničního obchodu. Od roku 1989 do roku 1992 pracoval na federálním ministerstvu zahraničního obchodu ČSFR. V letech 1992 až 1994 působil jako stálý představitel ČSFR, později ČR při GATT, od roku 1995 do roku 1998 byl stálým představitel ČR při Světové obchodní organizaci. Od roku 1998 pracuje v Komerční bance, a. s., nejprve jako ředitel úseku strategie. V říjnu 1999 byl zvolen členem a v dubnu 2000 místopředsedou představenstva Komerční banky, a. s., 5. 10. 2001 na tuto funkci rezignoval a opětovně byl téhož dne zvolen členem a místopředsedou představenstva. V současné době je členem představenstva a Generálním sekretářem Komerční banky.</p>
Philippe Jean Emile RUCHETON	<p>Absolvent Vysoké vojenské technické školy Ecole Polytechnique, Institutu Supérieur des Affaires a University Pantheon Sorbonne. Od roku 1972 do roku 1980 pracoval jako poradce a vedoucí pracovník v bankovním provozu ve skupině Lidových bank BRED, v letech 1980 až 1988 pracoval v bance Louis-Dreyfus. Od roku 1988 do roku 1995 byl finančním ředitelem a náměstkem generálního ředitele dceřiné společnosti SG Europe Computer Systemes. Od roku 1995 až do zvolení členem představenstva Komerční banky pracoval v Sociétés Générale jako ředitel odboru řízení aktiv a pasiv. Představenstvo banky zvolilo s účinností od 7. října 2005 pana Philippa Ruchetona místopředsedou představenstva a náměstkem generálního ředitele Komerční banky.</p>
Jan JUCHELKA	<p>Absolvoval Obchodně–podnikatelskou fakultu Slezské univerzity v Karviné. Po ukončení studií pracoval v soukromé sféře a od roku 1995 působil na Fondu národního majetku České republiky (FNM ČR), nejprve v odboru cenných papírů jako samostatný referent, později jako vedoucí oddělení a odboru. Od roku 2000 byl místopředsedou Výkonného výboru FNM ČR, v letech 2002 – 2005 pak jeho předsedou. V Komerční bance působí od 1. února 2006. Dozorčí rada zvolila dne 26.4.2006 pana Juchelku za člena představenstva Komerční banky s účinností od 1.7.2006 zodpovědného za řízení úseku Top Corporations.</p>

## 5.2. Dosavadní zkušenosti a kvalifikační předpoklady pro výkon funkce člena dozorčí rady

Didier ALIX	Diplomovaný absolvent tříletého studia ekonomických věd a diplomovaný absolvent Institutu politických studií v Paříži. V roce 1971 nastoupil do Sociétés Générale, kde zastával a zastává řadu pozic. Od roku 1972 do roku 1979 pracoval v Generální inspekci skupiny. V roce 1980 nastoupil na Generální ředitelství jako ředitel Centrální kontroly rizik. V roce 1984 byl jmenován ředitelem pobočky Levallois, v roce 1987 ředitelem pobočky Paris Opera. Od roku 1991 do roku 1993 byl v rámci činnosti specializované finanční divize jmenován generálním ředitelem dceřiné společnosti SG FRANFINANCE. Od roku 1993 pracoval jako náměstek a následně jako ředitel francouzské obchodní sítě v rámci útvaru retailového bankovníctví. V roce 1998 byl jmenován generálním ředitelem útvaru retailového bankovníctví. V roce 2006 se stal jedním z generálních ředitelů Sociétés Générale. Od roku 2001 je členem a předsedou dozorčí rady Komerční banky, a. s.
Jean-Louis MATTEI	Diplomovaný absolvent tříletého studia a následně absolvent vyšších studií v oboru soukromé právo, diplomovaný absolvent Institutu politických studií a Centra vyšších bankovních studií. V roce 1973 nastoupil do Sociétés Générale, kde zastával a zastává řadu pozic. Pracoval mimo jiné v pobočce SG v Bordeaux, dále v útvaru Řízení lidských zdrojů, poté jako vedoucí nákladového výzkumu a vedoucí kontroly řízení odboru organizace a odboru informatiky. Následně působil jako vedoucí Organizační divize. Od roku 1988 byl členem správní rady a generálním ředitelem SG DE BANQUES na Pobřeží slonoviny. V letech 1992 až 1998 působil jako náměstek ředitele a později jako ředitel zóny Afrika – zámoří a zóny Afrika, Blízký a Střední východ, zámoří. Od roku 1998 je ředitelem mezinárodního retailového bankovníctví. Od roku 2001 je členem a místopředsedou dozorčí rady Komerční banky, a. s.
Severin Jean-Marie CABANNES	Absolvent Vysoké školy polytechnické a Báňské akademie v Paříži. Od roku 1983 do roku 1985 pracoval v Credit National, v letech 1986 až 1997 ve společnosti Elf Atochem v různých strategických pozicích, z nichž nejvýznamnější byla ředitel ekonomiky a strategického plánování. Od roku 1997 do roku 2001 pracoval v La Poste Group jako člen výkonného výboru a následně i náměstek generálního ředitele zodpovědný za strategii, rozvoj a finanční kontrolu skupiny. V roce 2001 nastoupil do Sociétés Générale jako finanční ředitel a člen výboru ředitelů zodpovědný za finanční řízení skupiny, controlling, řízení aktiv a pasiv a vztahy s investory. Od roku 2002 byl náměstkem generálního ředitele a finančním ředitelem skupiny společností STERIA a v roce 2003 se stal jejím generálním ředitelem. Od 1. ledna 2007 působí v Sociétés Générale jako nejvyšší správní ředitel a zároveň je členem výkonného výboru skupiny. Od roku 2001 je členem dozorčí rady Komerční banky, a. s.
Ing. Pavel KREJČÍ	Absolvent elektrotechnické fakulty Vysokého učení technického v Brně a Filozofické fakulty Univerzity Palackého v Olomouci. Od roku 1987 pracoval ve Státní bance československé a v roce 1990 přešel do Komerční banky. V roce 1992 byl zvolen předsedou podnikového výboru odborové organizace KB. Od roku 1997 je místopředsedou Odborového svazu pracovníků peněžnictví a pojišťovnictví ČR. V Komerční bance působí ve funkci místopředsedy podnikového výboru odborové organizace. Od roku 2001 je členem dozorčí rady Komerční banky, a. s.
Ing. Jan KUČERA	Absolvent strojní fakulty Českého vysokého učení technického Praha. Pracoval v podniku AERO Vodochody, elektrotechnickém podniku ZSE MEZ Náchod. Od roku 1991 pracuje v Komerční bance, nejprve na pobočce Náchod, jako vedoucí oddělení služeb zákazníkům, později jako ekonom pobočky. V současné době pracuje jako finanční analytik v útvaru ředitele regionu Hradec Králové. Je předsedou ZO odborů KB Náchod a členem podnikového výboru odborové organizace KB. Od roku 2001 je členem dozorčí rady Komerční banky, a. s.

<p>Ing. Petr LAUBE</p>	<p>Absolvent Vysoké školy ekonomické v Praze, obor zahraniční obchod. V letech 1974 až 1991 pracoval v Podniku zahraničního obchodu pro technickou spolupráci Polytechna, v letech 1991 až 1992 v Deutsche Bank, A.G. Norimberk. Od roku 1992 do roku 1993 pracoval ve společnosti Lafarge Coppée, Paris, od roku 1993 působil ve funkci generálního ředitele a předsedy představenstva společnosti Lafarge Cement, a.s., Praha. Od roku 2005 zastával funkci ředitele segmentu elektřina, plyn, tekutá paliva a SG&amp;A Lafarge, s.a., Paris a od 15.1.2007 je generálním ředitelem Lafarge Cement, a.s. na Ukrajině. Od roku 2001 je členem dozorčí rady Komerční banky, a. s.</p>
<p>Christian Achille Frederid POIRIER</p>	<p>Absolvent Vysoké školy správní a postgraduálního studia v oboru historie. V letech 1980 až 1987 pracoval ve vedoucích pozicích ve státní správě. Od roku 1987 pracuje v Société Générale, v letech 1987 až 1991 jako ředitel útvaru veřejnoprávních a vládních organizací, v letech 1991 až 1995 jako ředitel útvaru japonského korporátního bankovníctví. V letech 1995 až 1997 byl ředitelem specializovaných dceřiných společností pro spotřebitelské úvěry, leasing a factoring. V letech 1997 až 2001 působil jako náměstek ředitele divize Strategie a marketing a od roku 2001 do konce roku 2006 byl jejím ředitelem. Od 1. ledna 2007 byl jmenován hlavním poradcem předsedy představenstva a generálního ředitele Société Générale. Od roku 2001 je členem dozorčí rady Komerční banky, a. s.</p>
<p>Nina TRLICOVÁ</p>	<p>Absolventka střední ekonomické školy. Do roku 1989 vykonávala ekonomické funkce v infrastruktuře a v podnikové sféře. Od roku 1990 pracuje v Komerční bance, pobočce Ústí n .L. jako úvěrový ekonom, poté v úseku kontroly, dále jako ekonom pobočky, později na centrále KB v úseku finančních analýz jako ekonom centrály. V současné době pracuje ve funkci finančního analytika regionu Ústí n.L. Je místopředsedkyní podnikového výboru odborové organizace KB. Od roku 2005 je členkou dozorčí rady Komerční banky, a. s.</p>

### 5.3. Dosavadní zkušenosti a kvalifikační předpoklady pro výkon vedoucího

Vladimír <b>Jeřábek</b>	ČVUT Praha, fakulta strojní, studijní obor Ekonomika a řízení strojírenské výroby. Dříve v KB ředitel pro distribuční kanály.
Zdeněk <b>Mojžíšek</b>	VŠE Praha, několik profesních škol. Dříve pracoval v manažerských pozicích v PricewaterhouseCoopers CR a od roku 2002 jako vedoucí finančního řízení FSKB.
Václav <b>Grepl</b>	ČVUT Praha, fakulta elektrotechnická, studijní obor Automatizované systémy řízení v elektrotechnice a jejich projektování. Dříve v KB nám. ved. informačních technologií
Jürgen <b>Grieb</b>	Univerzita práv a ekonomie, Paříž. Dříve ředitel investičního bankovníctví - SG Londýn.
David <b>Formánek</b>	VŠE Praha, fakulta obchodní, studijní obor Ekonomika zahraničního obchodu. Dříve v KB ředitel Obchodní divize Praha
Pavel <b>Čejka</b>	ČVUT Praha, obor management a ekonomika dopravy a spojů. Dříve v KB ředitel pro strategii a finance. Předtím pracoval jako manažer finančního řízení v ČSOB.
Jitka <b>Pantůčková</b>	VŠE Praha, obor ekonomika a řízení vnitřního obchodu, kandidát ekonomických věd, obor světová ekonomika, další postgraduální studium. Dříve výkonný ředitel u ČSOB.
Petr <b>Kalina</b>	ČVUT Praha a odborná obchodní studia. Dříve pracoval ve vedoucích pozicích u různých firem, naposledy u Raiffeisenbank, a.s. v pozici ředitele divize Vnitřní služby.
Pavel <b>Racocha</b>	VŠE Praha, studijní obor - ekonomické informace a kontrola. Dříve vrchní ředitel a člen Bankovní rady České národní banky.
Tomáš <b>Pardubický</b>	VŠE Praha, fakulta finanční a účetnictví, studijní obor Finance. Dříve v KB vedoucí Organizace a řízení projektů.



## 6. Informace o hospodaření banky a o řízení rizik k 31. 3. 2007

tis.Kč

ROZVAHA

I/2007

<b>1-14</b>	<b>AKTIVA CELKEM</b>	<b>526 755 157</b>
<b>1.</b>	<b>Pokladní hotovost a pohledávky vůči centrálním bankám</b>	<b>151 366 566</b>
<b>2.</b>	<b>Finanční aktiva k obchodování</b>	<b>23 165 638</b>
2.1	Deriváty k obchodování s kladnou reálnou hodnotou	5 647 187
2.2	Kapitálové nástroje k obchodování	163 884
2.3	Dluhové cenné papíry k obchodování	17 354 567
2.4	Pohledávky k obchodování	0
<b>3.</b>	<b>Finanční aktiva v reálné hodnotě vykázané do zisku/ztráty</b>	<b>3 545 969</b>
3.1	Kapitálové nástroje v reálné hodnotě vykázané do zisku/ztráty	0
3.2	Dluhové cenné papíry v reálné hodnotě vykázané do zisku/ztráty	0
3.3	Pohledávky v reálné hodnotě vykázané do zisku/ztráty	3 545 969
<b>4.</b>	<b>Realizovatelná finanční aktiva</b>	<b>25 422 013</b>
4.1	Kapitálové nástroje realizovatelné	878 206
4.2	Dluhové cenné papíry realizovatelné	24 543 807
4.3	Pohledávky realizovatelné	0
<b>5.</b>	<b>Úvěry a jiné pohledávky</b>	<b>294 251 514</b>
5.1	Dluhové cenné papíry neobchodovatelné	11 646 820
5.2	Pohledávky	282 604 694
<b>6.</b>	<b>Finanční investice držené do splatnosti</b>	<b>3 283 049</b>
6.1	Dluhové cenné papíry držené do splatnosti	3 283 049
6.2	Pohledávky držené do splatnosti	0
<b>7.</b>	<b>Zajišťovací deriváty s kladnou reálnou hodnotou</b>	<b>4 630 826</b>
<b>8.</b>	<b>Kladné změny reálné hodnoty portfolia zajišťovacích nástrojů</b>	<b>0</b>
<b>9.</b>	<b>Hmotný majetek</b>	<b>7 162 835</b>
9.1	Pozemky, budovy a zařízení	7 162 835
9.2	Investice do nemovitostí	0
<b>10.</b>	<b>Nehmotný majetek</b>	<b>2 315 025</b>
10.1	Goodwill	0
10.2	Ostatní nehmotný majetek	2 315 025
<b>11.</b>	<b>Účasti v přidružených a ovládaných osobách a ve spol. podnicích</b>	<b>10 011 976</b>
<b>12.</b>	<b>Daňové pohledávky</b>	<b>0</b>
12.1	Pohledávky ze splatné daně	0
12.2	Pohledávky z odložené daně	0
<b>13.</b>	<b>Ostatní aktiva</b>	<b>994 669</b>
<b>14.</b>	<b>Neoběžná aktiva a vyřazované skupiny určené k prodeji</b>	<b>605 077</b>

<b>1-19</b>	<b>ZÁVAZKY A VLASTNÍ KAPITÁL CELKEM</b>	<b>526 755 157</b>
<b>1-11</b>	<b>ZÁVAZKY CELKEM</b>	<b>476 644 019</b>
<b>1.</b>	<b>Vklady, úvěry a ostatní finanční závazky vůči centrálním bankám</b>	<b>19 572</b>
<b>2.</b>	<b>Finanční závazky k obchodování</b>	<b>7 325 747</b>
2.1	Deriváty k obchodování se zápornou reálnou hodnotou	5 181 991
2.2	Závazky z krátkých prodejů	2 143 756
2.3	Vklady, úvěry a ostatní finanční závazky k obchodování	0
2.4	Emitované dluhové cenné papíry určené k odkupu v krátkém období	0
<b>3.</b>	<b>Finanční závazky v reálné hodnotě vykázané do zisku/ztráty</b>	<b>0</b>
3.1	Vklady, úvěry a ost. fin. závazky v reálné hod. vykázané do zisku/ztráty	0
3.2	Emitované dluh.cenné papíry v reál. hod. vykázané do zisku nebo ztráty	0
3.3	Podřízené závazky v reálné hodnotě vykázané do zisku nebo ztráty	0
<b>4.</b>	<b>Finanční závazky v naběhlé hodnotě</b>	<b>455 634 575</b>
4.1	Vklady, úvěry a ostatní finanční závazky v naběhlé hodnotě	378 558 209
4.1.1	Vklady a ost. fin. závazky v naběhlé hodnotě vůči úvěr. institucím	13 865 718
4.1.2	Vklady a ost. fin. záv. v naběhlé hod. vůči jin. osobám než úvěr. inst.	362 276 183
4.1.3	Ostatní finanční závazky v naběhlé hodnotě sektorově nečleněné	2 416 308
4.2	Emitované dluhové cenné papíry v naběhlé hodnotě	71 073 941
4.3	Podřízené závazky v naběhlé hodnotě	6 002 425
<b>5.</b>	<b>Finanční závazky spojené s převáděnými aktivy</b>	<b>0</b>
<b>6.</b>	<b>Zajišťovací deriváty se zápornou reálnou hodnotou</b>	<b>1 003 791</b>
<b>7.</b>	<b>Záporné změny reál. hodnoty portfolia zajišťovaných nástrojů</b>	<b>0</b>
<b>8.</b>	<b>Rezervy</b>	<b>2 220 238</b>
<b>9.</b>	<b>Daňové závazky</b>	<b>380 270</b>
9.1	Závazky ze splatné daně	0
9.2	Závazky z odložené daně	380 270
<b>10.</b>	<b>Ostatní závazky</b>	<b>10 059 826</b>
<b>11.</b>	<b>Závazky spojené s vyřazovanými skupinami určenými k prodeji</b>	<b>0</b>
<b>12-19</b>	<b>VLASTNÍ KAPITÁL CELKEM</b>	<b>50 111 138</b>
<b>12.</b>	<b>Základní kapitál</b>	<b>19 004 926</b>
<b>13.</b>	<b>Emisní ážio</b>	<b>131 765</b>
<b>14.</b>	<b>Další vlastní kapitál</b>	<b>0</b>
<b>15.</b>	<b>Fondy z přecenění a ostatní oceňovací rozdíly</b>	<b>2 826 259</b>
<b>16.</b>	<b>Rezervní fondy</b>	<b>2 932 939</b>
<b>17.</b>	<b>Nerozdělený zisk (neuhrazená ztráta) z předchozích období</b>	<b>23 057 412</b>
<b>18.</b>	<b>Vlastní akcie</b>	<b>-150 378</b>
<b>19.</b>	<b>Zisk (ztráta) za běžné účetní období</b>	<b>2 308 215</b>

## VÝKAZ ZISKU A ZTRÁTY

I/2007

<b>1.</b>	<b>Zisk z finanční a provozní činnosti</b>	<b>6 079 781</b>
1.1	Úrokové výnosy	6 688 412
1.2	Úrokové náklady	-2 995 798
1.3	Výnosy z dividend	77
1.4	Výnosy z poplatků a provizí	1 990 496
1.5	Náklady na poplatky a provize	-181 304
1.6	Realizované zisky/ztráty z fin.aktiv a záv.nevykáz. v RH do zisku/ztráty	-4 905
1.7	Zisk (ztráta) z finančních aktiv a závazků k obchodování	540 919
1.8	Zisk (ztráta) z finan. aktiv a závazků v RH vykázané do zisku/ztráty	310
1.9	Zisk (ztráta) ze zajišťovacího účetnictví	-3 838
1.10	Kurzové rozdíly	152 964
1.11	Zisk (ztráta) z odúčtování aktiv jiných než držených k prodeji	6 410
1.12	Ostatní provozní výnosy	43 880
1.13	Ostatní provozní náklady	-157 842
<b>2.</b>	<b>Správní náklady</b>	<b>-2 434 871</b>
2.1	Náklady na zaměstnance	-1 359 567
2.2	Ostatní správní náklady	-1 075 304
<b>3.</b>	<b>Odpisy</b>	<b>-375 393</b>
<b>4.</b>	<b>Tvorba rezerv</b>	<b>23 277</b>
<b>5.</b>	<b>Ztráty ze znehodnocení</b>	<b>-309 380</b>
5.1	Ztráty ze znehodnocení finan. aktiv nevykázaných v RH do zisku/ztráty	-335 042
5.2	Ztráty ze znehodnocení nefinančních aktiv	25 662
<b>6.</b>	<b>Negativní goodwill bezprostředně zahrnutý do výkazu zisku/ztráty</b>	<b>0</b>
<b>7.</b>	<b>Podíl na zisku/ztrátě přidruž. a ovládaných osob a spol. podniků</b>	<b>0</b>
<b>8.</b>	<b>Zisk nebo ztráta z neoběžných aktiv a vyřazovaných skupin</b>	<b>-3 582</b>
<b>1-8</b>	<b>Zisk nebo ztráta z pokračujících činností před zdaněním</b>	<b>2 979 832</b>
<b>9.</b>	<b>Náklady na daň z příjmů</b>	<b>-671 617</b>
<b>10.</b>	<b>Zisk nebo ztráta po zdanění</b>	<b>2 308 215</b>
10.1	Zisk nebo ztráta z pokračujících činností po zdanění	2 308 215
10.2	Zisk nebo ztráta z ukončované činnosti po zdanění	0

	tis.Kč			
<b>Pohledávky za klienty</b>	<b>I/2007</b>	<b>IV/2006</b>	<b>III/2006</b>	<b>II/2006</b>
Standardní	209 781 717	206 593 618	195 996 171	185 073 943
Sledované	13 240 947	13 903 214	15 071 274	17 319 359
Nestandardní	3 013 589	2 790 199	2 838 435	2 791 066
Pochybné	936 820	1 121 595	1 220 085	1 189 775
Ztrátové	6 644 706	6 075 860	5 810 136	5 453 001
<b>Pohledávky za klienty celkem (hrubá částka)</b>	<b>233 617 779</b>	<b>230 484 486</b>	<b>220 936 101</b>	<b>211 827 144</b>
Standardní	0	0	0	0
Sledované	600 942	573 681	577 740	574 659
Nestandardní	741 025	710 846	715 516	702 273
Pochybné	422 048	508 441	542 979	552 348
Ztrátové	5 982 000	5 520 735	5 291 748	4 975 761
<b>Opravné položky celkem</b>	<b>7 746 015</b>	<b>7 313 703</b>	<b>7 127 983</b>	<b>6 805 041</b>
<b>Pohledávky za klienty celkem (čistá částka)</b>	<b>225 871 764</b>	<b>223 170 783</b>	<b>213 808 118</b>	<b>205 022 103</b>

	tis.Kč			
<b>Pohledávky za bankami 1/</b>	<b>I/2007</b>	<b>IV/2006</b>	<b>III/2006</b>	<b>II/2006</b>
Standardní	50 863 005	70 479 254	58 615 462	58 290 420
Sledované	133 358	110 665	583 932	684 731
Nestandardní	0	0	0	0
Pochybné	0	0	0	0
Ztrátové	0	0	0	0
<b>Pohledávky za bankami celkem (hrubá částka)</b>	<b>50 996 363</b>	<b>70 589 919</b>	<b>59 199 394</b>	<b>58 975 151</b>
Standardní	0	0	0	0
Sledované	64	680	4	2
Nestandardní	0	0	0	0
Pochybné	0	0	0	0
Ztrátové	0	0	0	0
<b>Opravné položky celkem</b>	<b>64</b>	<b>680</b>	<b>4</b>	<b>2</b>
<b>Pohledávky za bankami celkem (čistá částka)</b>	<b>50 996 299</b>	<b>70 589 239</b>	<b>59 199 390</b>	<b>58 975 149</b>

1/ bez reoperací s centr. Bankami

	tis.Kč			
<b>Pohledávky restrukturalizované během účetního období</b>	<b>I/2007</b>	<b>IV/2006</b>	<b>III/2006</b>	<b>II/2006</b>
Pohledávky restrukturalizované během účetního období (hrubá částka)	211 284	939 948	875 283	821 718

	tis.Kč			
<b>Finanční deriváty vykazované jako deriváty k obchodování</b>	<b>I/2007</b>	<b>IV/2006</b>	<b>III/2006</b>	<b>II/2006</b>
<b>nominální hodnota</b>				
aktiva	764 756 346	677 391 437	725 696 706	585 247 469
pasiva	764 258 374	676 699 908	725 311 667	585 032 141
<b>reálná hodnota</b>				
kladná	5 647 187	6 020 968	4 277 060	4 693 154
záporná	5 181 991	5 290 032	3 833 693	4 429 224

	tis.Kč			
<b>Finanční deriváty vykazované jako zajišťovací</b>	<b>I/2007</b>	<b>IV/2006</b>	<b>III/2006</b>	<b>II/2006</b>
<b>nominální hodnota</b>				
aktiva	193 094 271	189 309 523	180 009 830	170 702 670
pasiva	193 094 271	189 309 523	180 009 830	170 702 670
<b>reálná hodnota</b>				
kladná	4 630 826	5 091 108	5 005 570	4 007 200
záporná	1 003 791	756 855	615 416	968 409

## Informace o řízení rizik

Ve vykazovaném čtvrtletí nedošlo ve srovnání s informacemi, uvedenými ve výroční zprávě za rok 2006, k významným změnám v oblasti řízení rizik.

## Informace o podřízených závazcích

K 31.březnu 2007 banka vykazuje podřízený úvěr ve výši 6 002 425 tis. Kč. Nominální hodnota podřízeného dluhu, který byl bankou přijat ke konci roku 2006, činí 6 000 000 tis. Kč. Poskytovatelem tohoto podřízeného úvěru je mateřská společnost banky, Sociétés Générale S.A. Podřízený úvěr je úročen proměnlivou sazbou vázanou na jednoměsíční PRIBOR a má jednorázovou desetiletou splatnost s opcí banky na předčasné splacení po pěti letech a poté ke kterémukoliv datu úrokové platby. Úrokové platby probíhají jednou za měsíc.

Údaje o kapitálu	I/2007	IV/2006	III/2006	tis.Kč II/2006
a) Souhrnná výše původního kapitálu (tier 1)	33 727 202	33 813 687	33 854 991	33 967 701
b) Souhrnná výše dodatkového kapitálu (tier 2)	6 000 000	6 000 000	464	464
c) Souhrnná výše kapitálu na krytí tržního rizika (tier 3)	0	0	0	0
d) Souhrnná výše odčitatelných položek	1 224 413	1 224 413	905 133	905 098
e) Souhrnná výše kapitálu po zohlednění odčitatelných položek a stanovených limitů pro dodatkový kapitál	38 502 789	38 589 274	32 950 322	33 063 067

Údaje o kapitálových požadavcích	I/2007	IV/2006	III/2006	tis.Kč II/2006
a) Souhrnná výše kapitálových požadavků	24 686 279	23 595 405	22 496 817	21 826 606
b) Výše jednotlivých kapitálových požadavků				
1. k úvěrovému riziku bankovního portfolia	23 606 739	22 552 688	21 480 628	20 848 614
2. k úvěrovému riziku obchodního portfolia	395 350	340 493	327 619	339 490
3. k riziku angažovanosti obchodního portfolia	0	0	0	0
4. k obecnému úrokovému riziku	656 298	676 249	659 211	579 751
5. k obecnému akciovému riziku	840	2	603	255
6. k měnovému riziku	27 052	25 973	28 756	58 496
7. ke komoditnímu riziku	0	0	0	0

Poměrové ukazatele	I/2007	IV/2006	III/2006	%, tis.Kč II/2006
a) Kapitálová přiměřenost	12,48%	13,08%	11,72%	12,12%
b) Rentabilita průměrných aktiv (ROAA)	1,69%	1,69%	1,72%	1,84%
c) Rentabilita průměrného vlastního kapitálu (ROAE)	27,33%	25,61%	25,77%	27,26%
d) Aktiva na jednoho zaměstnance	67 968	67 731	66 649	64 783
e) Správní náklady na jednoho zaměstnance	1 257	1 280	1 233	1 243
f) Čistý zisk na jednoho zaměstnance	1 191	1 157	1 149	1 238