



KOMERČNÍ BANKA, a. s.

UVEŘEJŇOVANÉ INFORMACE BANKOU PODLE § 11a ZÁKONA Č. 21/1992 Sb.,
O BANKÁCH

DLE VYHLÁŠKY Č. 123/2007 Sb., O PRAVIDLECH OBEZŘETNÉHO PODNIKÁNÍ BANK,
SPOŘITELNÍCH A ÚVĚRNÍCH DRUŽSTEV A OBCHODNÍKŮ S CENNÝMI PAPIRY

30.9.2011

OBSAH

Obsah	2
1. Informace o bance	3
1.1. Organizační struktura banky	4
1.2. Informace o členech DR, představenstva a vrcholného vedení a o výši poskytnutých úvěrů a vydaných záruk	5
1.2.1. Dosavadní zkušenosti a kvalifikační předpoklady pro výkon funkce člena představenstva	6
1.2.2. Dosavadní zkušenosti a kvalifikační předpoklady pro výkon funkce člena dozorčí rady	7
1.2.3. Dosavadní zkušenosti a kvalifikační předpoklady pro výkon funkce člena vrcholného vedení	8
2. Údaje o akcionářích s kvalifikovanou účastí na bance	9
3.1. Informace o osobách, které jsou ve vztahu k bance ovládajícími osobami nebo většinovým společníkem	10
3.2. Informace o osobách, které jsou ve vztahu k bance ovládanými osobami nebo v nichž je banka většinovým společníkem	11
3.3. Grafické znázornění konsolidačního celku, nad nímž ČNB vykonává dohled na konsolidovaném základě	12
4. Údaje o činnosti banky	13 - 14
5. Údaje o finanční situaci banky	15 - 19
6. Údaje o plnění pravidel obezřetného podnikání	20 - 21
7. Údaje o objemu obchodů v rámci poskytování investičních služeb	22

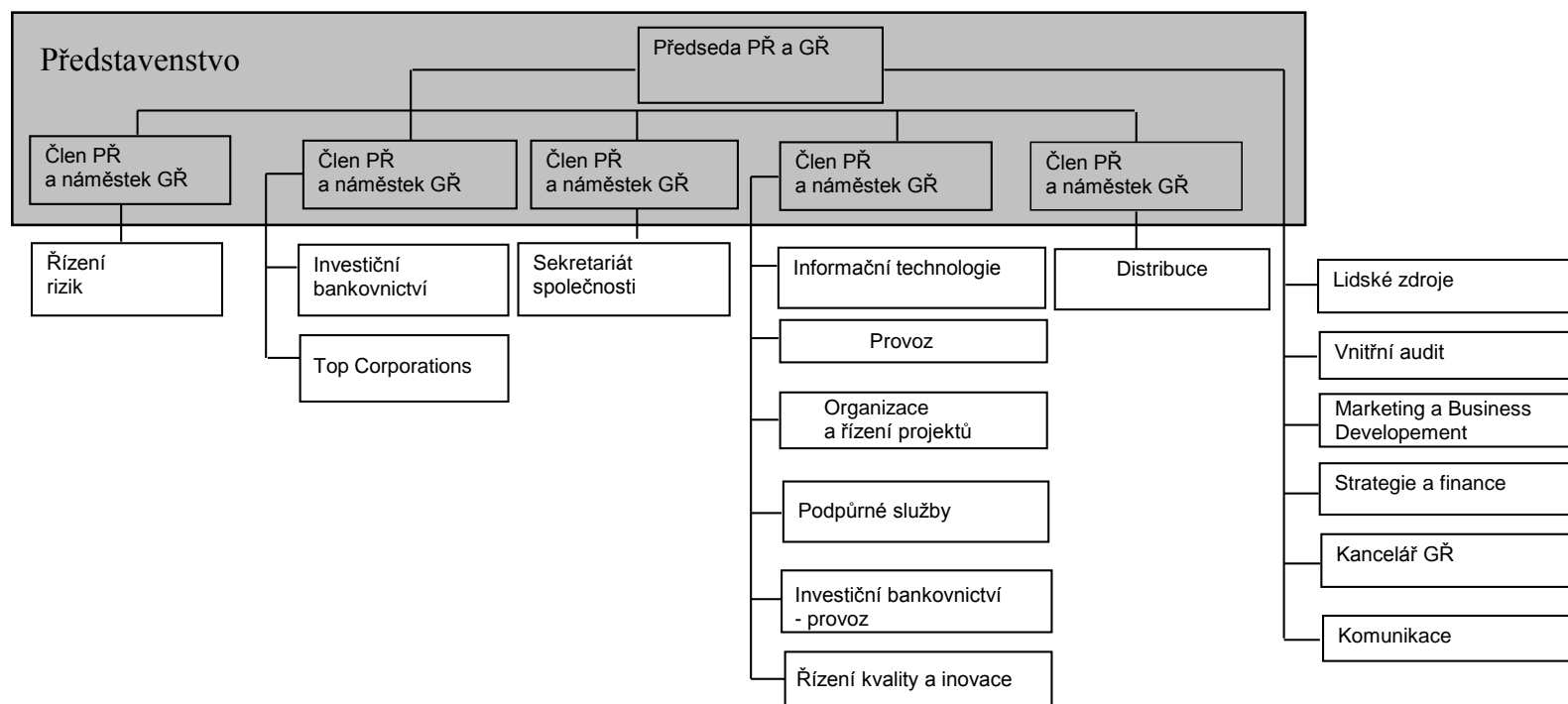
1. Informace o bance

Obchodní firma :	Komerční banka, a. s.
Právní forma :	akciová společnost
Sídlo banky :	Praha 1, Na Příkopě 33, čp. 969, PSČ 114 07
Identifikační číslo :	45 31 70 54
Datum zápisu do obch. rejstříku :	5. 3. 1992
Údaje o zápisu do obch. rejstříku :	banka je zapsána v obchodním rejstříku vedeném Městským soudem v Praze oddíl B, vložka 1360
Poslední změna v zápisu do obch. rejstříku :	24. 10. 2011
Účel poslední změny v zápisu do obch. rejstříku :	zápis vedoucí organizační složky K. Kurucové
Výše základního kapitálu zapsaného v obch. rejstříku :	19 004 926 000 Kč
Výše splaceného základního kapitálu :	19 004 926 000 Kč
Akcie :	38 009 852 kusů kmenových akcií na majitele v zaknihované podobě ve jmenovité hodnotě po 500 Kč
Údaje o nabytí vlastních akcií :	172 400 ks zdroj: výpis z registru emitenta k 30.9.2011 od CDCP
Údaje o zvýšení základního kapitálu :	základní kapitál banky nebyl od posledního uveřejnění zvýšen

Představenstvo banky :	Henri BONNET	předseda představenstva od 10.9. 2009
	Patrice TAILLANDIER-THOMAS	člen představenstva od 1.2. 2008
	Aurélien VIRY	člen představenstva od 1.1.2011
	Ing. Peter PALEČKA	člen představenstva od 5. 10. 2001, znovu zvolen 6. 10. 2005 a 7.10.2009
	Ing. Jan JUCHELKA	člen představenstva od 1. 7. 2006, znovu zvolen 2.7.2010
	Ing. Vladimír JERÁBEK	člen představenstva od 1.6.2008

Dozorčí rada banky :	Didier ALIX	člen dozorčí rady od 8. 10. 2001, znovu zvolen od 29.4.2005 a od 30. 4. 2009
	Jean-Louis MATTEI	člen dozorčí rady od 8. 10. 2001, znovu zvolen od 29.4.2005 a od 30. 4. 2009
	Christian Achille Frederic POIRIER	člen dozorčí rady od 8. 10. 2001, znovu zvolen od 29.4.2005 a od 30. 4. 2009
	Bernardo Sanchez INCERA	člen dozorčí rady od 1.10.2010, znovu zvolen od 22.4.2011
	Ing. Petr LAUBE	člen dozorčí rady od 8. 10. 2001, znovu zvolen od 29.4.2005 a od 30. 4. 2009
	Ing. Pavel KREJČÍ	člen dozorčí rady od 27. 5. 2001, znovu zvolen od 28.5.2005 a od 29. 5. 2009
	Ing. Bořivoj KAČENA	člen dozorčí rady od 29. 4. 2008
	PaedDr. Karel PŘIBIL	člen dozorčí rady od 29.5.2009
	Dana NEUBAUEROVÁ	členka dozorčí rady od 29.5.2009

1.1. Organizační struktura banky



Počet organizačních jednotek: **397**

Počet zaměstnanců : **7 908** k 30.9.2011

1.2. Informace o členech DR, představenstva a vrcholného vedení a o výši poskytnutých úvěrů a vydaných záruk

Titul, Jméno, příjmení	Funkce v KB	Datum počátku výkonu funkce	Členství v orgánech jiných právnických osob
Henri BONNET	předseda představenstva a generální ředitel	10.9.2009	ESSOX, S.R.O., ČESKÁ BANKOVNÍ ASOCIACE PRAHA, MODRÁ PYRAMIDA STAVEBNÍ SPÓRITELNA, A.S. KOMERČNÍ POJIŠŤOVNA, A.S.
Aurélien VIRY	člen představenstva a náměstek generálního ředitele pro řízení rizik	1.1.2011	SGEF
Ing. Peter PALEČKA	člen představenstva a náměstek generálního ředitele, Corporate Secretary	5.10.2001, znovu zvolen 6. 10. 2005 a 7.10.2009	FRANCOUZSKO ČESKÁ OBCHODNÍ KOMORA, MODRÁ PYRAMIDA STAVEBNÍ SPÓRITELNA, A.S.
Patrice TAILLANDIER-THOMAS	člen představenstva a náměstek generálního ředitele, správní ředitel	1.2.2008	BASTION EUROPEAN INVESTMENT, S.A., MODRÁ PYRAMIDA STAVEBNÍ SPÓRITELNA, A.S.
Ing. Jan JUCHELKA	člen představenstva a náměstek generálního ředitele pro Top Corporations	1.7.2006, znovu zvolen od 2.7.2010	
Ing. Vladimír JEŘÁBEK	člen představenstva a náměstek generálního ředitele, Distribuce	1.6.2008	PENZIJNÍ FOND KB, A.S.
Didier ALIX	předseda dozorčí rady	8.10.2001, znovu zvolen od 29.4.2005 a od 30.4.2009	SOCIETE GENERALE, S.A. SOGEBAIL Foundation d'Entreprise SG pour la Soidarité SG Private Banking Suisse Rémy Cointreau SGBT Luxembourg Faiweley Transport SG DE BANQUES AU CAMEROUN SG DE BANQUES AU SENEGAL SG DE BANQUES EN COTE D'IVOIRE SG MAROCAINE DE BANQUES Societe Gestion Saint Jean de Plassy CREDIT DU NORD YVES ROCHER
Jean-Louis MATTEI	místopředseda dozorčí rady	8.10.2001, znovu zvolen od 29.4.2005 a od 30.4.2009	SOCIETE GENERALE, S.A. SG ALGERIE SG DE BANQUES AUX ANTILLES SG ROSBANK SG DE BANQUES AU CAMEROUN SG DE BANQUES EN COTE D'IVOIRE SOGEBOURSE en CI NATIONAL SG BANK SAE SG MAROCAINE DE BANQUES SG DE BANQUES AU LIBAN INVESTIMA SG CALEDONNIENNE DE BANQUE BANQUE DE POLYNESIE SG DE BANQUES AU SENEGAL DELTA CREDIT EXPRESS BANK
Bernardo Sanchez Incera	člen dozorčí rady	1.10.2010, znovuzvolen od 22.4.2011	SOCIETE GENERALE, S.A. BANQUE ROUMAINE DE DÉVELOPPEMENT CGL SOGECAP NSGB FRANFINANCE ALD Automotive ROSBANK SG DE BANQUES AU CAMEROUN SG DE BANQUES AU SENEGAL SG DE BANQUES EN COTE D'IVOIRE SG MAROCAINE DE BANQUES
Ing. Pavel KREJČÍ	člen dozorčí rady	27.5.2001, znovu zvolen od 28.5.2005 a id 29.5.2009	
Ing. Petr LAUBE	člen dozorčí rady	8.10.2001, znovu zvolen od 29.4.2005 a od 30.4.2009	AUTO, S.R.O. V LIKVIDACI, ORBIT I.C.E. S.R.O. V LIKVIDACI, LAFARGE CEMENT, A.S., POLYTECHNA, PODNIK ZAHRANIČNÍHO OBCHODU PRO ZPŘÍSTŘEDKOVÁNÍ TECHNICKÉ SPOLUPRÁCE, A. S., ČESKÝ NÁRODNÍ VÝBOR FRANKOFONNÍHO EKONOMICKÉHO FÓRA, O.P.S.
Christian Achille Frederic POIRIER	člen dozorčí rady	8.10.2001, znovu zvolen od 29.4.2005 a od 30.4.2009	
Dana NEUBAUEROVÁ	členka dozorčí rady	29.5.2009	
Ing. Bořivoj KACENA	člen dozorčí rady	29.4.2009	EUROVIA CS. A.S.
PaedDr. Karel PŘIBIL	člen dozorčí rady	29.5.2009	
Ing. David FORMÁNEK	výkonný ředitel pro lidské zdroje	1.1.2007	PENZIJNÍ FOND KOMERČNÍ BANKY, A.S. SVAZ BANK A POJIŠŤOVEN OBOROVÁ ZDRAVOTNÍ POJIŠŤOVNA
Yvon Puyou	výkonný ředitel pro informační technologie	1.10.2010	
Sławomir KOMOŃSKI	výkonný ředitel, Investiční bankovníčtí	1.7.2010	
Ing. Pavel ČEJKA	výkonný ředitel pro strategii a finance	1.2.2006	PENZIJNÍ FOND KOMERČNÍ BANKY, A.S. KOMERČNÍ POJIŠŤOVNA, A.S. ESSOX, s.r.o. MODRÁ PYRAMIDA STAVEBNÍ SPÓRITELNA, A.S. FACTORING KB, a.s.
Ing. Jana ŠVÁRENSKÁ	výkonná ředitelka pro provoz	1.1.2010	
Ing. Petr KALINA	výkonný ředitel pro podpořené služby	1.4.2004	
Ing. Pavlína RACOCHA	výkonný ředitel pro vnitřní audit	1.9.2005	ČESKÁ BANKOVNÍ ASOCIACE
Pierre MÉNE	výkonný ředitel pro organizaci a řízení projektů	15.7.2010	
Charles-Pierre SERAIN	výkonný ředitel pro marketing, komunikaci a business development	1.9.2011	

Souhrnná výše poskytnutých úvěrů
Souhrnná výše vydaných záruk

7 023,2 tis. Kč
0 tis. Kč

1.2.1. Dosavadní zkušenosti a kvalifikační předpoklady pro výkon funkce člena představenstva

Henri BONNET	<p>Absolvent práv na Univerzitě v Poitiers. Od roku 1967 působí ve Skupině Société Générale, kde nejprve pracoval na francouzských pobočkách SG v Châteauroux a Limoges, následně v Divizi vnitřního auditu a v Divizi leasingu. Od listopadu 1978 dočasně působil nejprve jako vedoucí oddělení leasingu v Korejsko-francouzské bankovní skupině v Soulu, od roku 1981 pak jako výkonný viceprezident Banco Sogeral SA, Sao Paulo v Brazílii. Od července 1987 působil v Německu jako vedoucí divize úvěrů, leasingu a mezinárodního financování SG v Elsässische Bank ve Frankfurtu. V letech 1995–1997 pracoval jako vedoucí hlavních podnikových vztahů v Divizi investičního bankovníctví SG. Od prosince 1997 do června 2001 působil jako oblastní ředitel pro Německo a zastával funkci ředitele SG Frankfurt. Od července 2001 vykonával pozici zástupce ředitele divize specializovaných finančních služeb SG. Představenstvo KB zvolilo s účinností od 10. září 2009 pana Henriho Bonneta předsedou představenstva a generálním ředitelem Komerční banky. Pan Henri Bonnet je rovněž členem Group Management Committee Skupiny Sociéte Générale.</p>
Peter PALEČKA	<p>Absolvent Vysoké školy ekonomické v Bratislavě. Od roku 1982 do roku 1988 pracoval v organizacích zahraničního obchodu. Od roku 1989 do roku 1992 pracoval na federálním ministerstvu zahraničního obchodu ČSFR. V letech 1992 až 1994 působil jako stálý představitel ČSFR, později ČR při GATT, od roku 1995 do roku 1998 působil jako stálý představitel ČR při Světové obchodní organizaci. Od roku 1998 pracuje v Komerční bance, a. s., nejprve jako ředitel úseku strategie. V říjnu 1999 byl zvolen členem a v dubnu 2000 místopředsedou představenstva Komerční banky. Opětovně byl zvolen 5. října 2001 členem a místopředsedou představenstva. V současné době je členem představenstva zodpovědným za řízení úseku Sekretariát společnosti.</p>
Patrice TAILLANDIER-THOMAS	<p>Po dokončení studia na Institut d'Études Politiques získal Patrice Taillandier-Thomas doktorát z oboru práva a ekonomie. Od roku 1983 působil v Sociéte Générale, kde pracoval nejprve v Generální inspekci SG a později především v oblasti plateb. V roce 2000 byl jmenován zástupcem ředitele útvaru Card Activity a ředitelem útvaru E-business. Ve své předchozí pozici řídil projekt BASEL II pro retailové bankovníctví v Sociéte Générale. S účinností od 1. února 2008, dozorčí rada zvolila pana Patrice Taillandiera-Thomase za člena představenstva, správního ředitele Komerční banky.</p>
Jan JUCHELKA	<p>Absolvoval Obchodně-podnikatelskou fakultu Slezské univerzity v Karviné. Po ukončení studií pracoval v soukromé sféře a od roku 1995 působil ve Fondu národního majetku České republiky. V letech 2002–2005 byl jeho předsedou. V Komerční bance působí od 1. února 2006. S účinností od 1. července 2006 byl dozorčí radou zvolen za člena představenstva Komerční banky zodpovědného za řízení úseku Top Corporations.</p>
Vladimír JEŘÁBEK	<p>Absolvent Vysokého technického učení v Brně a Nottingham Trent University. Zastával funkci ekonomického ředitele a člena představenstva v řadě bankovních institucí a v podniku Zetor, a. s. – výrobce zemědělské techniky. Po svém příchodu do Komerční banky v roce 1998 byl pan Vladimír Jeřábek ředitelem oblastní pobočky Brno a posléze byl zodpovědný za distribuční kanály v rámci celé Komerční banky. V únoru 2007 byl jmenován do funkce výkonného ředitele Distribuční sítě Komerční banky. Ve své funkci zodpovídá za distribuční síť Komerční banky pro segment retailového a podnikového bankovníctví včetně alternativních distribučních kanálů, jako jsou internetové bankovníctví a nebankovní distribuční kanály. S účinností od 1. června 2008 dozorčí rada zvolila pana Vladimíra Jeřábka za člena představenstva Komerční banky zodpovědného za řízení úseku Distribuce.</p>
Aurélien VIRY	<p>Absolvent oboru Výkaznictví a finance na Vyšší obchodní škole v Paříži (ESCP) a držitel Diplomu o absolvování účetních a finančních studií (DECF). Svou pracovní kariéru ve skupině Sociéte Générale zahájil v roce 1990 v útvaru inspekce SG. V červenci 1996 se stal náměstkem ředitele pobočky Sociéte Générale v Soulu. V dubnu 1999 přešel v rámci skupiny do divize SG Securities – nejprve na pozici ředitele pobočky v Soulu, v prosinci 1999 pak na pozici náměstka provozního ředitele odpovědného za oblast severní Asie se sídlem v Hongkongu. V říjnu 2001 se stal provozním ředitelem SG Securities Asia Limited pro region Asie. Od dubna 2003 po návratu do Francie působil jako ředitel globálních middle office pro transakce s cennými deriváty na centrále SG. Poslední zkušenosti před jmenováním do představenstva KB pak pan Viry získával od listopadu 2005 jako generální ředitel společnosti GENEFIM, dceřiné společnosti SG zabývající se financováním nemovitosti. S účinností od 1.1.2011 byl jmenován dozorčí radou novým členem představenstva Komerční banky zodpovědného za řízení rizik. Ve své nové funkci nahrazuje pana Didier Colina.</p>

1.2.2. Dosavadní zkušenosti a kvalifikační předpoklady pro výkon funkce člena dozorčí rady

Didier ALIX	Diplomovaný absolvent tříletého studia ekonomických věd a diplomovaný absolvent Institutu politických studií v Paříži. V roce 1971 nastoupil do Sociétés Générale, kde zastával a zastává řadu pozic. Od roku 1972 do roku 1979 pracoval v Generální inspekci skupiny. V roce 1980 nastoupil na Generální ředitelství jako ředitel Centrální kontroly rizik. V roce 1984 byl jmenován ředitelem pobočky Levallois, v roce 1987 ředitelem pobočky Paris Opera. Od roku 1991 do roku 1993 byl v rámci činnosti specializované finanční divize jmenován generálním ředitelem dceřině společnosti SG FRANFINANCE. Od roku 1993 pracoval jako náměstek a následně jako ředitel francouzské obchodní sítě v rámci útvaru retailového bankovníctví. V roce 1998 byl jmenován generálním ředitelem útvaru retailového bankovníctví. V letech 2006 až 2009 působil jako jeden z generálních ředitelů Sociétés Générale. Od 1. ledna 2010 byl jmenován poradcem generálního ředitele a předsedy správní rady Sociétés Générale. Od roku 2001 je členem a předsedou dozorčí rady Komerční banky, a. s.
Jean-Louis MATTEI	Diplomovaný absolvent tříletého studia a následně absolvent vyšších studií v oboru soukromé právo, diplomovaný absolvent Institutu politických studií a Centra vyšších bankovních studií. V roce 1973 nastoupil do Sociétés Générale, kde zastával a zastává řadu pozic. Pracoval mimo jiné v pobočce SG v Bordeaux, dále v útvaru Řízení lidských zdrojů, poté jako vedoucí nákladového výzkumu a vedoucí kontroly řízení odboru organizace a odboru informatiky. Následně působil jako vedoucí Organizační divize. Od roku 1988 byl členem správní rady a generálním ředitelem SG DE BANQUES na Pobřeží slonoviny. V letech 1992 až 1998 působil jako náměstek ředitele a později jako ředitel zóny Afrika – zámorí a zóny Afrika, Blízký a Střední východ, zámorí. Od roku 1998 je ředitelem mezinárodního retailového bankovníctví. Od roku 2001 je členem a místopředsedou dozorčí rady Komerční banky, a. s.
Bernardo Sanchez Incera	Absolvent studia ekonomických věd na Institutu politických studií v Paříži a studia MBA na institutu INSEAD ve Fontainebleau. V letech 1984 – 1994 pracoval nejprve jako manažer vztahů se zákazníky a zástupce ředitele pro podnikovou klientelu společnosti Crédit Lyonnais La Défense a následně jako náměstek generálního ředitele Crédit Lyonnais Belgique. V letech 1994 – 1996 působil jako generální ředitel společnosti Banca Jover ve Španělsku a v letech 1996 – 1999 pak jako generální ředitel Zara France. Od roku 1999 do roku 2001 byl členem představenstva společnosti Inditex. V letech 2001 – 2003 byl prezidentem LVMH Mode & Maroquinerie pro Evropu v rámci LVMH Fashion Group a v letech 2003 – 2004 působil jako generální ředitel společnosti Vivarte. V letech 2004 – 2009 zastával funkci generálního ředitele sítě supermarketů Monoprix. V roce 2009 nastoupil do Sociétés Générale a od ledna 2010 se stal jedním z jejich generálních ředitelů, zodpovědným za mezinárodní retailové bankovníctví a specializované finanční služby. Od roku 2010 je členem dozorčí rady KB.
Pavel KREJČÍ	Absolvent elektrotechnické fakulty Vysokého učení technického v Brně a Filozofické fakulty Univerzity Palackého v Olomouci. Od roku 1987 pracoval ve Státní bance československé a v roce 1990 přešel do Komerční banky. V letech 1992 - 2005 byl zvoleným předsedou Podnikového výboru odborové organizace (PV OO) KB. Od roku 1997 vykonává funkci místopředsedy Odborového svazu pracovníků peněžnictví a pojišťovnictví ČR. V Komerční bance nyní působí v útvaru Informační technologie v pozici analytik IT a zároveň je místopředsedou PV OO a členem týmu pro kolektivní vyjednávání a sociální dialog. Od roku 2001 je členem dozorčí rady Komerční banky, a. s. zvolený zaměstnanci a od roku 2004 působí také jako člen Evropské rady zaměstnanců finanční skupiny Sociétés Générale v Paříži.
Karel PŘIBIL	Vystudoval pedagogickou fakultu UK v Praze, kde v roce 1986 složil i rigorózní zkoušku. Od nástupu do Komerční banky v roce 1993 pracoval v různých pozicích na centrále. Nejprve jako odborný referent, potom od roku 1995 na pozici pracovníka vnitřních služeb a od roku 2003 působil jako specialista správy majetku. Od 1.3.2006 až dosud vykonává funkci uvolněného předsedy podnikového výboru a je členem i dalších odborových orgánů. Od nástupu do Komerční banky je členem odborové organizace a od poloviny 90. let předsedou ZO CKB a členem Podnikového výboru odborové organizace (PV OO) KB. Podílí se na kolektivním vyjednávání. Od května roku 2009 je členem dozorčí rady Komerční banky, a. s.
Petr LAUBE	Absolvent Vysoké školy ekonomické v Praze, obor zahraniční obchod. V letech 1974 až 1991 pracoval v Podniku zahraničního obchodu pro technickou spolupráci Polytechna, v letech 1991 až 1992 v Deutsche Bank, A.G. Norimberk. Od roku 1992 do roku 1993 pracoval ve společnosti Lafarge Coppée, Paris, od roku 1993 působil ve funkci generálního ředitele a předsedy představenstva společnosti Lafarge Cement, a. s., Praha. Od roku 2005 zastával funkci ředitele segmentu elektřina, plyn, tekutá paliva a SG&A Lafarge, s. a., Paris a od ledna 2007 byl generálním ředitelem Lafarge Cement, a. s., na Ukrajině. Od roku 2009 je v důchodu. Od roku 2001 je členem dozorčí rady Komerční banky, a. s.
Christian Achille Frederic POIRIER	Absolvent Vysoké školy správní a postgraduálního studia v oboru historie. V letech 1980 až 1987 pracoval ve vedoucích pozicích ve státní správě. Od roku 1987 pracoval v Sociétés Générale, v letech 1987 až 1991 jako ředitel útvaru veřejnoprávních a vládních organizací, v letech 1991 až 1995 jako ředitel útvaru japonského korporátního bankovníctví. V letech 1995 až 1997 byl ředitelem specializovaných dceřiných společností pro spotřebitelské úvěry, leasing a factoring. V letech 1997 až 2001 působil jako náměstek ředitele divize Strategie a marketingu a od roku 2001 do konce roku 2006 byl jejím ředitelem. Od ledna 2007 byl jmenován hlavním poradcem předsedy představenstva a generálního ředitele Sociétés Générale. Od roku 2009 je v důchodu. Od roku 2001 je členem dozorčí rady Komerční banky, a. s.
Dana NEUBAEROVÁ	Absolventka Střední ekonomické školy v Havlíčkově Brodě. V Komerční bance (nejprve ve Státní bance československé) pracuje od roku 1984. Postupně prošla řadou pozic od požičování dat přes pracovníka likvidace a poté od r. 1991 do roku 1998 pracovala jako vedoucí oddělení služeb. Od června 1998 do roku 2002 působila v pozici pracovníka obchodů podnikatelů, dále byla do roku 2006 bankovní poradkyní TL („team leader“). Od 1.3.2006 byla jmenována ředitelkou pobočky Havlíčkův Brod a poté od 1.10.2008 ředitelkou pobočky Level 2 Havlíčkův Brod. Od 1.7.2009 je ředitelkou pobočky Level 2 Jihlava. Členkou odborové organizace je od nástupu do Komerční banky (od roku 1990 do června 2008 působila jako předsedkyně odborové organizace ZO Havlíčkův Brod). Od května roku 2009 je členkou dozorčí rady Komerční banky, a. s.
Bořivoj KAČENA	Diplomovaný absolvent ČVUT v Praze (fakulta stavební). V roce 1966 nastoupil do společnosti Stavby silnic a železnic, n. p. (SSŽ), kde pracoval v různých pozicích. Od roku 1978 zde působil jako ředitel odštěpného závodu 4 SSŽ a poté od roku 1983 jako ředitel organizace "Investor dopravních staveb" pro výstavbu metra a městských komunikací v rámci Dopravního podniku hlavního města Prahy. V listopadu 1988 se stal ředitelem státního podniku SSŽ a v roce 1992 pak generálním ředitelem a předsedou představenstva SSŽ, a. s. Od roku 2007 do dubna 2008 vykonával funkci předsedy představenstva SSŽ, a. s. Od roku 2008 je členem dozorčí rady Komerční banky, a. s.

1.2.3. Dosavadní zkušenosti a kvalifikační předpoklady pro výkon funkce člena vrcholného vedení

Charles-Pierre Serain	Vysoká škola - Institut d'Etudes Politiques Paris - specializace na finance a marketing. Dříve působil na různých manažerských pozicích v oblasti marketingu v bankovníctví i jiných odvětvích průmyslu. Za zmínku stojí působení v oddělení strategického marketingu v Societe Generale a působení v "Inspection Generale".
Yvon Puyou	Ecole Centrale de Marseille. Získal titul MBA na EDHEC. Do skupiny SG nastoupil v únoru 1992, do KB v srpnu 2009. Od října 2010 na pozici CIO.
Sławomir Komoński	Academy of Economics Krakov. Vykonával řadu funkcí spojených s money marketem v polských bankách. V letech 2000-2010 pracoval v SG Warsaw Branch ve vedoucích pozicích útvarů kapitálových trhů.
David Formánek	VŠE Praha, fakulta obchodní, studijní obor Ekonomika zahraničního obchodu. Dříve v KB ředitel Obchodní divize Praha.
Pavel Čejka	ČVUT Praha, obor management a ekonomika dopravy a spojů. Dříve v KB ředitel pro strategii a finance. Předtím pracoval jako manažer finančního řízení v ČSOB.
Jana Švábenská	VŠE Praha, obor Finance a úvěr, další postgraduální studium. Od října 2000 pracuje v Komerční bance, a.s. jako vedoucí Financování obchodu a od ledna 2007 jako ředitelka divize Financování obchodu a exportu.
Petr Kalina	ČVUT Praha a odborná obchodní studia. Dříve pracoval ve vedoucích pozicích u různých firem, naposledy u Raiffeisenbank, a.s. v pozici ředitele divize Vnitřní služby.
Pavel Racoča	VŠE Praha, studijní obor - ekonomické informace a kontrola. Dříve vrchní ředitel a člen Bankovní rady České národní banky.
Pierre Mème	University Robert Schuman, Strasbourg a US Business School Praha. V letech 1996-2001 pracoval v SG Praha. Od roku 2001 pracuje v Komerční bance, a.s., naposledy jako zástupce Výkonného ředitele pro Provoz.

2. Údaje o akcionářích s kvalifikovanou účastí na bance

Obchodní firma	Sídlo	Procentní podíl na zákl.kapitálu a hlasovacích právech	Právní forma
SOCIÉTÉ GÉNÉRALE S.A.	29 boulevard Haussmann, Paříž	60,35	akciová společnost

zdroj: výpis z registru emitenta k 30.9.2011 od CDCP

3.1. Informace o osobách, které jsou ve vztahu k bance ovládajícími osobami nebo většinovým společníkem

obchodní firma	právní forma	sídlo	přímý podíl na zákl. kapitálu v %	nepřímý podíl na zákl. kapitálu v %	přímý podíl na hlas. právech v %	nepřímý podíl na hlas. právech v %	jiný způsob ovládání	souhrnná výše pohledávek banky vůči těmto osobám v mil. Kč	souhrnná výše závazků banky vůči těmto osobám v mil.. Kč	souhrnná výše cenných papírů emitovaných těmito osobami v aktivech banky * (naběhlá hodnota) v mil.. Kč	souhrnná výše závazků banky z těchto cenných papírů v mil. Kč	souhrnná výše bankou vydaných záruk za tyto osoby v mil.Kč	souhrnná výše bankou přijatých záruk od těchto osob v mil.. Kč
SOCIÉTÉ GÉNÉRALE S.A.	akciová společnost	29,BLD Haussman Paris France	60,35	-	60,63	-	ne	13 151	25 704	5 640	0	115	3 250

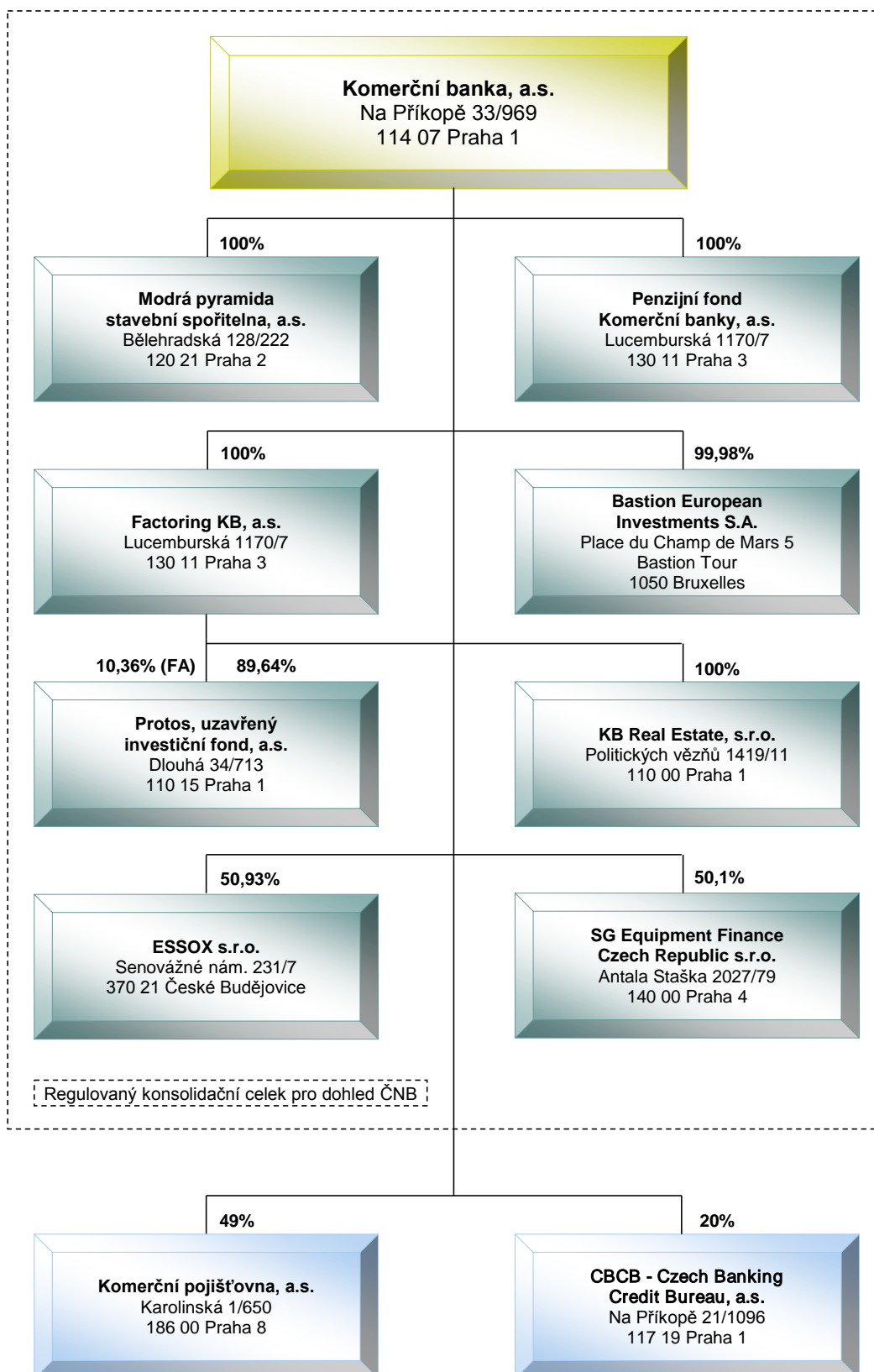
* Dluhopisy emitované SG Paříž v primární emisi neurčené k obchodování.

3.2. Informace o osobách, které jsou ve vztahu k bance ovládanými osobami nebo v nichž je banka většinovým společníkem

obchodní firma	právní forma	sídlo	přímý podíl na zákl. kapitálu	nepřímý podíl na zákl. kapitálu	přímý podíl na hlas. právech	nepřímý podíl na hlas. právech	jiný způsob ovládnání	počet kusů akcií v držení banky	jmenovitá hodnota akcie	pořizovací cena akcií (pořiz. cena obch. podílu)	změna v počtu kusů akcií v držení banky v průběhu účetního období	změna v pořizovací ceně akcií (pořiz. cena obch. podílu) v průběhu účetního období	souhrnná výše pohledávek banky vůči těmto osobám	souhrnná výše závazků banky vůči těmto osobám	souhrnná výše cenných papírů emitovaných těmito osobami v aktivech banky (čistá účetní hodnota)	souhrnná výše závazků banky z těchto cenných papírů	souhrnná výše bankou vydaných záruk za tyto osoby	souhrnná výše bankou přijatých záruk od těchto osob
			v %	v %	v %	v %												
Bastion European Investments	akciová společnost	Place du Champ de Mars 5 Bastion Tour 1050 Bruxelles	99,98	-	99,98	-	ne	561 900	1 EUR	3 540 978	0	-62 591	3 150 378	0	3 540 978	0	0	0
ESSOX	společnost s ručením omezeným	Senovážné nám. 231/7, 370 21 České Budějovice	50,93	-	50,93	-	ne	-	-	1 165 387	-	0	6 914 829	1 242 048	1 165 387	0	4 893	0
Factoring KB	akciová společnost	Lucemburská 1170/7, 130 11 Praha 3	100	-	100	-	ne	400 4 400 1 100	100 000 10 000 1 000 000	1 190 000	0	0	1 789 764	1 431	1 190 000	0	0	0
KB Real Estate	společnost s ručením omezeným	Politických vězňů 1419/11, 110 00 Praha 1	100	-	100	-	ne	-	-	101 000	-	101 000	0	89 279	101 000	0	0	0
Modrá pyramida stavební spořitelna	akciová společnost	Bělehradská 128/222, 120 21 Praha 2	100	-	100	-	ne	5 625	100 000	4 872 282	0	0	943 165	13 446 154	4 872 282	0	0	0
Penzijní fond Komerční banky	akciová společnost	Lucemburská 1170/7, 130 11 Praha 3	100	-	100	-	ne	2 000	100 000	230 000	0	0	186 201	1 643 401	230 000	0	0	0
Protos, uzavřený investiční fond	akciová společnost	Dlouhá 34/713, 110 15 Praha 1	89,64	10,36	89,64	10,36	ne	4 482	1 000 000	11 705 000	0	0	581	128 980	11 705 000	0	0	0
SG Equipment Finance Czech Republic	společnost s ručením omezeným	Antala Staška 2027/79, 140 00 Praha 4	50,1	-	50,1	-	ne	-	-	1 800 000	-	1 800 000	7 409 606	1 321 369	1 800 000	0	742 546	0

Komerční banka nevykonává kontrolu jiným způsobem než prostřednictvím přímého nebo nepřímého podílu na základním kapitálu a hlasovacích právech jiné právnické osoby vyšším než 50 % (§ 17a odst. 1 a 2 zákona č. 21/1992 Sb., o bankách).

3.3 Grafické znázornění konsolidačního celku, nad nímž ČNB vykonává dohled na konsolidovaném základě



4. Údaje o činnosti banky

I. Předmět podnikání zapsaný v obchodním rejstříku

1. Předmět podnikání banky vyplývá z ustanovení zákona č. 21/1992 Sb., o bankách, ve znění pozdějších předpisů. Tímto předmětem podnikání je:

- a) přijímání vkladů od veřejnosti,
- b) poskytování úvěrů,
- c) investování do cenných papírů na vlastní účet,
- d) finanční pronájem (finanční leasing),
- e) platební styk a zúčtování,
- f) vydávání a správa platebních prostředků, např. platebních karet, cestovních šeků,
- g) poskytování záruk,
- h) otevírání akreditivů,
- i) obstarávání inkasa,
- j) poskytování investičních služeb zahrnující:
 - hlavní investiční službu přijímání a předávání pokynů týkajících se investičních instrumentů na účet zákazníka, a to ve vztahu k investičním instrumentům,
 - hlavní investiční službu provádění pokynů týkajících se investičních instrumentů na cizí účet, a to ve vztahu k investičním instrumentům,
 - hlavní investiční službu obchodování s investičními instrumenty na vlastní účet, a to ve vztahu k investičním instrumentům,
 - hlavní investiční službu obhospodařování individuálních portfolií na základě volné úvahy v rámci smluvního ujednání se zákazníkem, je-li součástí tohoto portfolia některý z investičních instrumentů,
 - hlavní investiční službu upisování emise investičních instrumentů nebo její umístování, a to ve vztahu k investičním instrumentům,
 - doplňkovou investiční službu úschova a správa jednoho nebo několika investičních instrumentů, a to ve vztahu k investičním instrumentům,
 - doplňkovou investiční službu pronájem bezpečnostních schránek,
 - doplňkovou investiční službu poskytování úvěrů nebo půjček zákazníkovi za účelem provedení obchodu s investičními instrumenty, jestliže poskytovatel úvěru nebo půjčky je účastníkem tohoto obchodu, a to ve vztahu k investičním instrumentům,
 - doplňkovou investiční službu poradenská činnost týkající se struktury kapitálu, průmyslové strategie a s tím souvisejících otázek, jakož i poskytování porad a služeb týkajících se fúzí a koupí podniků,
 - doplňkovou investiční službu služby související s upisováním emisí, a to ve vztahu k investičním instrumentům,
 - doplňkovou investiční službu poradenská činnost týkající se investování do investičních instrumentů, a to ve vztahu k investičním instrumentům, -doplňkovou investiční službu provádění devizových operací souvisejících s poskytováním investičních služeb
- k) obchodování na vlastní účet nebo na účet klienta s devizovými hodnotami a se zlatem
- l) finanční makléřství,
- m) směnárenská činnost (nákup devizových prostředků),
- n) výkon funkce depozitáře,
- o) poskytování bankovních informací,
- p) pronájem bezpečnostních schránek,
- q) vydávání hypotečních zástavních listů,
- r) činnosti, které přímo souvisejí s činnostmi uvedeným v písmenech a) až q)

2. Dále jsou předmětem podnikání činnosti vykonávané pro jiného, pokud souvisejí se zajištěním provozu banky a provozu jí ovládaných jiných bank, finančních institucí a podniků pomocných bankovních služeb v tomto rozsahu:

- a) činnost účetních poradců, vedení účetnictví, vedení daňové evidence
- b) zprostředkování obchodu,
- c) inženýrská činnost v investiční výstavbě,
- d) správa a údržba nemovitostí,
- e) pořádání odborných kurzů, školení a jiných vzdělávacích akcí včetně lektorské činnosti,
- f) činnost podnikatelských, finančních, organizačních a ekonomických poradců.
- g) zpracování dat, služby databank, správa sítí

II. Přehled činností skutečně vykonávaných

- a) přijímání vkladů od veřejnosti
- b) poskytování úvěrů
- c) investování do cenných papírů na vlastní účet
- d) finanční pronájem (finanční leasing)
- e) platební styk a zúčtování
- f) vydávání a správa platebních prostředků
- g) poskytování záruk
- h) otevírání akreditivů
- i) obstarávání inkasa
- j) poskytování investičních služeb:
 - 1. Hlavní investiční služby:
 - přijímání a předávání pokynů týkajících se investičních instrumentů na účet zákazníka,
 - provádění pokynů týkajících se investičních instrumentů na cizí účet,
 - obchodování s investičními instrumenty na vlastní účet,
 - obhospodařování individuálních portfolií na základě volné úvahy v rámci smluvního ujednání se zákazníkem, je-li součástí tohoto portfolia některý z investičních instrumentů, a
 - upisování emise investičních instrumentů nebo její umístování.
 - 2. Doplnkové investiční služby:
 - úschova a správa jednoho nebo několika investičních instrumentů,
 - pronájem bezpečnostních schránek,
 - poskytování úvěrů nebo půjček zákazníkovi za účelem provedení obchodu s investičními instrumenty, jestliže poskytovatel úvěru nebo půjčky je účastníkem tohoto obchodu,
 - poradenská činnost týkající se struktury kapitálu, průmyslové strategie a s tím souvisejících otázek, jakož i poskytování porad a služeb týkajících se fúzí a koupí podniků,
 - služby související s upisováním emisí investičních instrumentů,
 - poradenská činnost týkající se investování do investičních instrumentů, a
 - provádění devizových operací souvisejících s poskytováním investičních služeb.
- k) vydávání hypotečních zástavních listů
- l) finanční makléřství
- m) výkon funkce depozitáře
- n) směnárenskou činnost (nákup devizových prostředků)
- o) poskytování bankovních informací
- p) obchodování na vlastní účet nebo na účet klienta s devizovými hodnotami a se zlatem
- q) pronájem bezpečnostních schránek
- r) činnosti, které přímo souvisejí s činnostmi uvedenými v bankovní licenci Komerční banky

III. Přehled činností, jejichž vykonávání nebo poskytování bylo ČNB omezeno nebo vyloučeno

Výkon nebo poskytování shora uvedených činností není omezen nebo vyloučeno ČNB.

5. Údaje o finanční situaci banky

tis.Kč

a) ROZVAHA		III/2011	II/2011	I/2011	IV/2010
1-14	AKTIVA CELKEM	642 534 336	618 377 024	612 437 694	605 151 372
1.	Pokladní hotovost a pohledávky vůči centrálním bankám	78 365 408	90 693 799	89 884 633	82 959 630
2.	Finanční aktiva k obchodování	37 997 306	31 972 867	41 164 846	34 331 770
2.1	Deriváty k obchodování s kladnou reálnou hodnotou	16 946 777	10 097 651	9 187 093	10 553 092
2.2	Kapitálové nástroje k obchodování	75 686	98 156	37	1 164
2.3	Dluhové cenné papíry k obchodování	20 974 843	21 777 060	31 977 716	23 777 514
2.4	Pohledávky k obchodování	0	0	0	0
3.	Finanční aktiva v reálné hodnotě vykázané do zisku/ztráty	0	0	0	0
3.1	Kapitálové nástroje v reálné hodnotě vykázané do zisku/ztráty	0	0	0	0
3.2	Dluhové cenné papíry v reálné hodnotě vykázané do zisku/ztráty	0	0	0	0
3.3	Pohledávky v reálné hodnotě vykázané do zisku/ztráty	0	0	0	0
4.	Realizovatelná finanční aktiva	75 939 847	71 557 328	70 393 426	68 719 714
4.1	Kapitálové nástroje realizovatelné	702 967	702 221	702 221	702 221
4.2	Dluhové cenné papíry realizovatelné	75 236 880	70 855 107	69 691 205	68 017 493
4.3	Pohledávky realizovatelné	0	0	0	0
5.	Úvěry a jiné pohledávky	392 411 804	373 286 775	364 990 546	371 610 970
5.1	Dluhové cenné papíry neobchodovatelné	8 313 227	8 319 995	8 877 911	8 800 535
5.2	Pohledávky	384 098 577	364 966 780	356 112 635	362 810 435
6.	Finanční investice držené do splatnosti	932 547	914 088	920 804	954 331
6.1	Dluhové cenné papíry držené do splatnosti	932 547	914 088	920 804	954 331
6.2	Pohledávky držené do splatnosti	0	0	0	0
7.	Zajišťovací deriváty s kladnou reálnou hodnotou	19 898 392	12 658 095	10 094 790	11 844 882
8.	Kladné změny reálné hodnoty portfolia zajišťovacích nástrojů	0	0	0	0
9.	Hmotný majetek	6 289 061	6 334 783	6 405 111	6 544 928
9.1	Pozemky, budovy a zařízení	6 289 061	6 334 783	6 405 111	6 544 928
9.2	Investice do nemovitostí	0	0	0	0
10.	Nehmotný majetek	3 320 034	3 349 599	3 316 520	3 363 196
10.1	Goodwill	0	0	0	0
10.2	Ostatní nehmotný majetek	3 320 034	3 349 599	3 316 520	3 363 196
11.	Účasti v přidružených a ovládaných osobách a ve spol. podnicích	25 087 027	25 087 027	23 249 618	23 248 618
12.	Daňové pohledávky	683 462	296 827	4 328	29 175
12.1	Pohledávky ze splatné daně	678 013	292 490	0	29 175
12.2	Pohledávky z odložené daně	5 449	4 337	4 328	0
13.	Ostatní aktiva	1 585 559	2 201 908	1 988 377	1 519 463
14.	Neoběžná aktiva a vyřazované skupiny určené k prodeji	23 889	23 928	24 695	24 695

a) ROZVAHA (pokračování)		III/2011	II/2011	I/2011	IV/2010
1-19	ZÁVAZKY A VLASTNÍ KAPITÁL CELKEM	642 534 336	618 377 024	612 437 694	605 151 372
1-11	ZÁVAZKY CELKEM	570 285 669	552 296 915	542 014 038	536 013 882
1.	Vklady, úvěry a ostatní finanční závazky vůči centrálním bankám	872	1 104	1 951	861
2.	Finanční závazky k obchodování	19 988 635	13 731 337	12 902 021	13 993 959
2.1	Deriváty k obchodování se zápornou reálnou hodnotou	17 261 856	10 729 297	9 824 092	11 385 639
2.2	Závazky z krátkých prodejů	2 726 779	3 002 040	3 077 929	2 608 320
2.3	Vklady, úvěry a ostatní finanční závazky k obchodování	0	0	0	0
2.4	Emitované dluhové cenné papíry určené k odkupu v krátkém období	0	0	0	0
3.	Finanční závazky v reálné hodnotě vykázané do zisku/ztráty	0	0	0	0
3.1	Vklady, úvěry a ost. fin. závazky v reálné hod. vykázané do zisku/ztráty	0	0	0	0
3.2	Emitované dluh.cenné papíry v reál. hod. vykázané do zisku nebo ztráty	0	0	0	0
3.3	Podřízené závazky v reálné hodnotě vykázané do zisku nebo ztráty	0	0	0	0
4.	Finanční závazky v naběhlé hodnotě	528 729 440	519 082 528	512 205 236	508 366 717
4.1	Vklady, úvěry a ostatní finanční závazky v naběhlé hodnotě	474 868 895	464 515 080	460 896 603	454 675 296
4.1.1	Vklady a ost. fin. závazky v naběhlé hodnotě vůči úvěr. institucím	33 789 332	28 648 414	33 673 577	29 466 808
4.1.2	Vklady a ost. fin. záv. v naběhlé hod. vůči jin. osobám než úvěr. inst.	439 465 393	433 417 715	425 551 183	423 080 134
4.1.3	Ostatní finanční závazky v naběhlé hodnotě sektorově nečleněné	1 614 170	2 448 951	1 671 843	2 128 354
4.2	Emitované dluhové cenné papíry v naběhlé hodnotě	47 859 658	48 566 555	45 307 508	47 690 279
4.3	Podřízené závazky v naběhlé hodnotě	6 000 887	6 000 893	6 001 125	6 001 142
5.	Finanční závazky spojené s převáděnými aktivy	0	0	0	0
6.	Zajišťovací deriváty se zápornou reálnou hodnotou	8 290 030	5 384 270	5 743 761	6 959 118
7.	Záporné změny reál. hodnoty portfolia zajišťovaných nástrojů	0	0	0	0
8.	Rezervy	1 041 138	1 017 045	1 064 149	935 885
9.	Daňové závazky	2 838 987	1 531 794	722 565	989 397
9.1	Závazky ze splatné daně	0	0	55 396	0
9.2	Závazky z odložené daně	2 838 987	1 531 794	667 169	989 397
10.	Ostatní závazky	9 396 567	11 548 837	9 374 355	4 767 945
11.	Závazky spojené s vyřazovanými skupinami určenými k prodeji	0	0	0	0
12-19	VLASTNÍ KAPITÁL CELKEM	72 248 667	66 080 109	70 423 656	69 137 490
12.	Základní kapitál	19 004 926	19 004 926	19 004 926	19 004 926
13.	Emisní ážio	166 104	157 286	148 472	139 074
14.	Další vlastní kapitál	0	0	0	0
15.	Fondy z přecenění a ostatní oceňovací rozdíly	13 235 029	7 698 817	4 046 490	5 443 917
16.	Rezervní fondy	4 188 535	4 188 535	4 188 535	4 188 535
17.	Nerozdělený zisk (neuhrazená ztráta) z předchozích období	30 123 122	30 120 786	40 368 866	28 343 251
18.	Vlastní akcie	-518 578	-150 379	-150 379	-150 379
19.	Zisk (ztráta) za běžné účetní období	6 049 529	5 060 138	2 816 746	12 168 166

b) VÝKAZ ZISKU A ZTRÁTY		III/2011	II/2011	I/2011	IV/2010
1.	Zisk z finanční a provozní činnosti	20 414 430	13 927 947	6 499 160	27 821 317
1.1	Úrokové výnosy	22 056 723	14 544 832	7 226 251	28 865 114
1.2	Úrokové náklady	-9 310 537	-6 079 780	-2 989 624	-12 068 823
1.3	Výnosy z dividend	761 524	761 524	0	717 074
1.4	Výnosy z poplatků a provizí	6 375 253	4 260 778	2 093 670	8 762 875
1.5	Náklady na poplatky a provize	-1 050 070	-698 380	-327 403	-1 070 659
1.6	Realizované zisky/ztráty z fin.aktiv a záv.nevykáz. v RH do zisku/ztráty	-588 260	-242 831	-187 273	-392 974
1.7	Zisk (ztráta) z finančních aktiv a závazků k obchodování	1 007 662	488 931	361 154	2 754 404
1.8	Zisk (ztráta) z finan. aktiv a závazků v RH vykázané do zisku/ztráty	350 413	802 620	592 380	1 219 153
1.9	Zisk (ztráta) ze zajišťovacího účetnictví	5 249	6 650	8 152	2 573
1.10	Kurzové rozdíly	803 655	88 921	-251 185	-930 834
1.11	Zisk (ztráta) z odúčtování aktiv jiných než držených k prodeji	-2 536	-1 425	-1 566	-29 359
1.12	Ostatní provozní výnosy	155 593	109 489	40 655	166 687
1.13	Ostatní provozní náklady	-150 239	-113 382	-66 051	-173 914
2.	Správní náklady	-7 538 773	-5 049 556	-2 431 044	-10 192 081
2.1	Náklady na zaměstnance	-4 535 828	-3 009 135	-1 476 905	-5 693 550
2.2	Ostatní správní náklady	-3 002 945	-2 040 421	-954 139	-4 498 531
3.	Odpisy	-1 201 923	-788 105	-386 937	-1 550 360
4.	Tvorba rezerv	-48 926	-24 329	-55 607	632 754
5.	Ztráty ze znehodnocení	-4 540 337	-2 166 823	-179 520	-2 003 260
5.1	Ztráty ze znehodnocení finan. aktiv nevykázaných v RH do zisku/ztráty	-4 541 445	-2 167 931	-180 628	-2 270 877
5.2	Ztráty ze znehodnocení nefinančních aktiv	1 108	1 108	1 108	267 617
6.	Negativní goodwill bezprostředně zahrnutý do výkazu zisku/ztráty	0	0	0	0
7.	Podíl na zisku/ztrátě přidruž. a ovládaných osob a spol. podniků	0	0	0	0
8.	Zisk nebo ztráta z neoběžných aktiv a vyřazovaných skupin	1 167	1 009	0	-160 279
1-8	Zisk nebo ztráta z pokračujících činností před zdaněním	7 085 638	5 900 143	3 446 052	14 548 091
9.	Náklady na daň z příjmů	-1 036 109	-840 005	-629 306	-2 379 925
10.	Zisk nebo ztráta po zdanění	6 049 529	5 060 138	2 816 746	12 168 166
10.1	Zisk nebo ztráta z pokračujících činností po zdanění	6 049 529	5 060 138	2 816 746	12 168 166
10.2	Zisk nebo ztráta z ukončované činnosti po zdanění	0	0	0	0

Hodnota před znehodnocením

Pohledávky z finančních činností celkem	395 836 735	376 974 436	367 835 730	374 011 349
Pohledávky za úvěrovými institucemi	28 094 616	21 627 242	22 518 423	30 556 125
Pohledávky bez selhání	28 083 221	21 616 121	22 503 835	30 541 324
Standardní	27 620 729	21 009 590	21 939 687	29 889 312
Sledované	462 492	606 531	564 148	652 012
Pohledávky se selháním	11 395	11 121	14 588	14 801
Nestandardní	0	0	0	14 801
Pochybné	11 395	11 121	14 588	0
Zrátové	0	0	0	0
Pohledávky za jinými osobami než úvěrovými institucemi	367 742 119	355 347 194	345 317 307	343 455 224
Pohledávky bez selhání	347 349 450	334 232 462	324 369 192	322 327 248
Standardní	335 935 342	322 966 693	311 614 130	310 684 872
Sledované	11 414 108	11 265 769	12 755 062	11 642 376
Pohledávky se selháním	20 392 669	21 114 732	20 948 115	21 127 976
Nestandardní	4 595 845	6 418 396	6 600 053	6 723 339
Pochybné	3 420 324	2 679 513	2 631 565	2 550 318
Zrátové	12 376 500	12 016 823	11 716 497	11 854 319

Účetní hodnota (netto)

Pohledávky z finančních činností celkem	383 481 136	364 406 930	355 408 110	362 087 270
Pohledávky za úvěrovými institucemi	28 094 274	21 626 908	22 517 986	30 555 681
Pohledávky bez selhání	28 083 221	21 616 121	22 503 835	30 541 324
Standardní	27 620 729	21 009 590	21 939 687	29 889 312
Sledované	462 492	606 531	564 148	652 012
Pohledávky se selháním	11 053	10 787	14 151	14 357
Nestandardní	0	0	0	14 357
Pochybné	11 053	10 787	14 151	0
Zrátové	0	0	0	0
Pohledávky za jinými osobami než úvěrovými institucemi	355 386 862	342 780 022	332 890 124	331 531 589
Pohledávky bez selhání	346 515 839	333 382 373	323 435 599	321 418 700
Standardní	335 935 342	322 966 693	311 614 130	310 684 872
Sledované	10 580 497	10 415 680	11 821 469	10 733 828
Pohledávky se selháním	8 871 023	9 397 649	9 454 525	10 112 889
Nestandardní	3 614 257	4 498 777	4 772 450	5 380 490
Pochybné	1 941 676	1 553 964	1 459 523	1 565 542
Zrátové	3 315 090	3 344 908	3 222 552	3 166 857

Opravné položky k jednotlivým pohledávkám

Pohledávky z finančních činností celkem	12 355 599	12 567 506	12 427 620	11 924 079
Pohledávky za úvěrovými institucemi	342	334	437	444
Pohledávky bez selhání	0	0	0	0
Standardní	0	0	0	0
Sledované	0	0	0	0
Pohledávky se selháním	342	334	437	444
Nestandardní	0	0	0	444
Pochybné	342	334	437	0
Zrátové	0	0	0	0
Pohledávky za jinými osobami než úvěrovými institucemi	12 355 257	12 567 172	12 427 183	11 923 635
Pohledávky bez selhání	833 611	850 089	933 593	908 548
Standardní	0	0	0	0
Sledované	833 611	850 089	933 593	908 548
Pohledávky se selháním	11 521 646	11 717 083	11 493 590	11 015 087
Nestandardní	981 588	1 919 619	1 827 603	1 342 849
Pochybné	1 478 648	1 125 549	1 172 042	984 776
Zrátové	9 061 410	8 671 915	8 493 945	8 687 462

tis.Kč

d) Informace o pohledávkách bez znehodnocení a se znehodnocením

	III/2011	II/2011	I/2011	IV/2010
Pohledávky oceňované naběhlou hodnotou	440 272 237	433 316 386	422 838 325	422 425 037
Pohledávky oceňované reálnou hodnotou	0	0	0	0
Pohledávky bez znehodnocení - netto účetní hodnota	440 272 237	433 316 386	422 838 325	422 425 037

Pohledávky se znehodnocením

Pohledávky oceňované naběhlou hodnotou	27 866 018	28 720 714	29 770 796	28 822 705
Pohledávky oceňované reálnou hodnotou	0	0	0	0
Hodnota před znehodnocením	27 866 018	28 720 714	29 770 796	28 822 705
Opravné položky u pohledávek oceňovaných naběhlou hodnotou	12 593 563	12 806 277	12 682 502	12 181 847
Kumulované ztráta u pohledávek oceňovaných reálnou hodnotou	0	0	0	0
Opravné položky a kumulovaná ztráta celkem	12 593 563	12 806 277	12 682 502	12 181 847
Pohledávky oceňované naběhlou hodnotou	15 272 455	15 914 437	17 088 294	16 640 858
Pohledávky oceňované reálnou hodnotou	0	0	0	0
Pohledávky se znehodnocením - netto účetní hodnota	15 272 455	15 914 437	17 088 294	16 640 858

tis.Kč

e) Informace o restrukturalizovaných pohledávkách

	III/2011	II/2011	I/2011	IV/2010
Pohledávky oceňované naběhlou hodnotou	1 404 457	932 580	602 972	3 304 886
Pohledávky oceňované reálnou hodnotou	0	0	0	0
Restrukturalizované pohledávky v hodnotě před znehodnocením	1 404 457	932 580	602 972	3 304 886

tis.Kč

f) Informace o derivátech**Deriváty k obchodování - aktiva**

Reálná hodnota	16 946 777	10 097 651	9 187 093	10 553 092
Jmenovitá (pomyslná) hodnota	776 833 747	679 371 010	791 293 429	713 033 855

Deriváty k obchodování - závazky

Reálná hodnota	17 261 856	10 729 296	9 824 092	11 385 639
Jmenovitá (pomyslná) hodnota	777 344 716	680 338 271	792 113 061	713 870 640

Deriváty zajišťovací - aktiva

Reálná hodnota	19 898 392	12 658 094	10 094 790	11 844 882
Jmenovitá (pomyslná) hodnota	382 690 419	364 656 935	358 962 684	357 991 256

Deriváty zajišťovací - závazky

Reálná hodnota	8 290 030	5 384 270	5 743 761	6 959 118
Jmenovitá (pomyslná) hodnota	382 048 360	363 477 729	357 822 841	357 453 181

%, tis.Kč

g) Poměrové ukazatele

	III/2011	II/2011	I/2011	IV/2010
Kapitálová přiměřenost	17,16%	17,50%	16,78%	16,67%
Rentabilita průměrných aktiv (ROAA)	1,27%	1,62%	1,80%	1,91%
Rentabilita průměrného původního kapitálu (ROAE)	16,39%	20,68%	23,38%	25,91%
Aktiva na jednoho zaměstnance	80 883	78 226	77 426	77 425
Správní náklady na jednoho zaměstnance	1 265	1 278	1 229	1 304
Zisk nebo ztráta po zdanění na jednoho zaměstnance	1 015	1 280	1 424	1 557

6. Údaje o plnění pravidel obezřetného podnikání

Údaje o kapitálu na konsolidovaném základě

a) Souhrnná informace o podmínkách a hlavních charakteristikách kapitálu a jeho složek

Základní kapitál Banky je plně upsán a splacen, činí 19 005 mil. Kč a je rozdělen na 38 009 852 ks kmenových akcií na majitele v nominální hodnotě 500 Kč na akcii. Akcie jsou v zaknihované podobě a jsou obchodovány na veřejných trzích.

Banka přijala podřízený dluh v celkovém objemu 6 mld. Kč, který je úročen proměnlivou sazbou vázanou na jednoměsíční PRIBOR a má jednorázovou desetiletou splatnost k 27.12.2016 s opcí Banky na předčasné splacení po pěti letech a poté ke kterémukoliv datu úrokové platby. Podřízený dluh je součástí dodatkového kapitálu Tier 2.

Banka stanovuje kapitál na individuálním i konsolidovaném základě.

	III/2011	II/2011	I/2011	tis.Kč IV/2010
b) Souhrnná výše původního kapitálu (tier 1)	53 678 536	53 527 312	49 455 932	49 363 273
v tom: splacený základní kapitál zapsaný v obchodním rejstříku	19 004 926	19 004 926	19 004 926	19 004 926
vlastní akcie a podíly	-518 578	-150 379	-150 379	-150 379
emisní ážio	183 515	174 696	165 671	154 678
povinné rezervní fondy	4 118 652	4 118 652	4 063 426	4 063 426
ostatní fondy z rozdělení zisku	793 615	793 615	793 616	793 616
nerozdělený zisk z předchozího období	34 505 390	34 495 529	31 505 185	31 505 185
goodwill z konsolidace	-3 605 524	-3 803 014	-3 404 897	-3 404 897
výsledné kurzové rozdíly z konsolidace	362	358	366	686
menšinové podíly	3 059 099	2 788 861	1 329 136	1 299 215
goodwill jiný než z konsolidace	-146 418	-146 418	-146 418	-146 418
nehmotný majetek jiný než goodwill	-3 716 503	-3 749 514	-3 704 700	-3 756 765
negativní oceňovací rozdíl ze změn RH realiz. kapitál. nástrojů	0	0	0	0
c) Souhrnná výše dodatkového kapitálu (tier 2)	6 000 000	6 000 000	6 000 000	6 000 000
d) Souhrnná výše kapitálu na krytí tržního rizika (tier 3)	0	0	0	0
e) Souhrnná výše odčitatelných položek od původního a dodatkového kapitálu	3 077 546	1 683 128	3 079 495	2 958 485
z toho: nedostatek v krytí očekávaných úvěrových ztrát u IRB	1 631 677	265 395	1 696 936	1 584 812
f) Souhrnná výše kapitálu po zohlednění odčitatelných položek od původního a dodatkového kapitálu a stanovených limitů položek kapitálu	56 600 990	57 844 184	52 376 437	52 404 788

Údaje o kapitálových požadavcích na konsolidovaném základě

a) Souhrnná informace o přístupu povinné osoby k posuzování dostatečnosti vnitřně stanoveného kapitálu vzhledem k současným budoucím činnostem (vnitřně stanovená a udržovaná kapitálová přiměřenost)

Systém vnitřně stanoveného kapitálu (SVSK) je ve Skupině pojímán jako nedílná součást vnitřního řídicího a kontrolního systému, jež zabezpečuje strategické plánování kapitálové přiměřenosti ve vztahu k rizikovému profilu Skupiny, a obsahuje :

- Hodnověrné procesy řízení rizik, které přiměřeně rozpoznávají, měří, shrnují a monitorují rizikové požadavky.
- Odpovídající procesy hodnocení rizikových požadavků, který zahrnuje všechny klíčové prvky kapitálového plánování a řízení.

V rámci SVSK Skupina identifikuje podstupovaná rizika včetně jejich definice, metodiky měření a řízení, ekonomických kapitálových požadavků a stresového testování. Stresové testování je obecně založeno na vlastní metodice globálních ekonomických scénářů.

Pro účely SVSK Skupiny používá následující principy:

- Ekonomická spotřeba kapitálu je založena na metodě Pilíř 1 Plus, kdy ekonomický kapitál je roven regulatornímu kapitálu definovanému v rámci Pilíře 1 pro ty druhy rizik, které jsou Pilířem 1 pokryty. Rizika, která nejsou pokryta v rámci Pilíře 1, jsou dále analyzována a dle jejich charakteristik buď pokryta kapitálem stanoveným vlastní metodikou Skupiny nebo jsou jejich dopady ošetřeny kvalitativními opatřeními.
 - Veškerá relevantní rizika Skupiny v definovaném horizontu testuje na případné stresové změny v závislosti na Skupinou stanovených globálních ekonomických scénářích, které umožňují provázat budoucí vývoj makroekonomického prostředí s podstupovanými riziky a současně umožňují sledovat dopad rizik v agregované formě, protože scénáře stanovují jednotné předpoklady o budoucím vývoji pro všechna rizika najednou.
 - Kapitálové plánování zohledňuje očekávaný budoucí vývoj Skupiny a je postaveno na procesu vyčíslení a řízení budoucích kapitálových potřeb dle kategorií rizik a stejně tak na předpokládané tvorbě kapitálu v budoucnosti z vytvářených zisků. Skupina zároveň sleduje připravované změny regulatorních požadavků s dopadem na kapitál a analyzuje jejich možný dopad v rámci procesu plánování kapitálu.
- SVSK je uplatňován v rámci finanční Skupiny tak, aby byla pokryta všechna významná rizika, která vyplývají z činností jednotek Skupiny.

b) Výše kapitálových požadavků

	tis.Kč			
	III/2011	II/2011	I/2011	IV/2010
Kapitálové požadavky celkem	28 379 822	28 784 290	27 001 279	27 458 662
k úvěrovému riziku celkem	23 603 252	24 180 712	22 522 724	23 252 430
k úvěrovému riziku při STA v IRB k expozicím celkem	5 236 774	5 141 206	3 679 606	3 063 752
v tom: k expozicím vůči centrálním vládám a bankám	3 369	1 092	1 607	1 125
k expozicím vůči institucím	105 050	64 697	120 903	16 639
k podnikovým expozicím	2 319 181	2 246 119	1 138 148	585 116
k retailovým expozicím	2 769 699	2 779 355	2 406 156	2 444 958
k ostatním expozicím	39 475	49 943	12 792	15 914
k úvěrovému riziku při IRB celkem	18 366 478	19 039 506	18 843 118	20 188 678
v tom: k expozicím vůči centrálním vládám a bankám	1 053 440	1 529 053	1 328 232	1 077 403
k expozicím vůči institucím	1 307 139	1 335 132	1 497 406	2 235 637
k podnikovým expozicím	11 159 836	11 287 590	11 237 449	12 019 597
k retailovým expozicím	4 004 597	3 964 779	3 880 020	3 950 842
k akciovým expozicím (zjednodušená metoda rizikové váhy)	728	728	728	728
v tom: k expozicím kót. na regulovaných trzích	0	0	0	0
k ostatním akciovým expozicím	728	728	728	728
k sekuritizovaným expozicím	19 212	60 173	63 949	62 893
k ostatním expozicím	821 526	862 051	835 334	841 578
k vypořádacímu riziku	0	0	0	0
k pozičnímu, měnovému a komoditnímu riziku	1 091 369	918 377	872 756	718 836
k operačnímu riziku	3 685 201	3 685 201	3 605 799	3 487 396

Jiné kapitálové požadavky banka nevykazuje.

7. Údaje o objemu obchodů v rámci poskytování investičních služeb

Struktura údajů o objemu obchodů v rámci poskytování investičních služeb

	tis.Kč			
	III/2011	II/2011	I/2011	IV/2010
Objem obchodů s cennými papíry celkem	818 599 076	800 859 795	805 914 825	886 834 886
obchody pro klienty	36 868 792	24 070 385	32 829 961	48 527 779
obchody pro klienty v rámci obhospodařování	0	0	0	0
investiční cenné papíry - akcie a obdobné cenné papíry	0	0	0	0
investiční cenné papíry - dluhopisy a obdobné cenné papíry	0	0	0	0
investiční cenné papíry - ostatní	0	0	0	0
cenné papíry kolektivního investování	0	0	0	0
nástroje peněžního trhu	0	0	0	0
ostatní obchody pro klienty	36 868 792	24 070 385	32 829 961	48 527 779
investiční cenné papíry - akcie a obdobné cenné papíry	4 495 506	2 613 829	3 072 427	3 516 508
investiční cenné papíry - dluhopisy a obdobné cenné papíry	26 086 320	11 906 270	14 347 691	26 883 303
investiční cenné papíry - ostatní	0	0	0	0
cenné papíry kolektivního investování	3 160 588	3 565 245	1 687 887	312 757
nástroje peněžního trhu	3 126 378	5 985 041	13 721 956	17 815 211
obchody na vlastní účet	781 730 284	776 789 410	773 084 864	838 307 107
investiční cenné papíry - akcie a obdobné cenné papíry	6 283 425	6 231 587	6 703 167	9 898 091
investiční cenné papíry - dluhopisy a obdobné cenné papíry	131 189 993	140 072 166	110 845 179	103 458 800
investiční cenné papíry - ostatní	0	0	0	0
cenné papíry kolektivního investování	275 852	1 056 661	1 039 518	102 084
nástroje peněžního trhu	643 981 014	629 428 996	654 497 000	724 848 132

	tis.Kč			
	III/2011	II/2011	I/2011	IV/2010
Objem obchodů s deriváty celkem	618 460 330	420 174 725	754 112 033	616 210 309
obchody pro klienty	0	0	0	0
obchody pro klienty v rámci obhospodařování	0	0	0	0
akciové deriváty	0	0	0	0
úrokové deriváty	0	0	0	0
měnové deriváty	0	0	0	0
komoditní deriváty	0	0	0	0
úvěrové deriváty	0	0	0	0
ostatní deriváty	0	0	0	0
ostatní obchody pro klienty	0	0	0	0
akciové deriváty	0	0	0	0
úrokové deriváty	0	0	0	0
měnové deriváty	0	0	0	0
komoditní deriváty	0	0	0	0
úvěrové deriváty	0	0	0	0
ostatní deriváty	0	0	0	0
obchody na vlastní účet	618 460 330	420 174 725	754 112 033	616 210 309
akciové deriváty	0	6 348	734 921	3 948
úrokové deriváty	182 880 377	109 964 607	240 843 971	176 750 707
měnové deriváty	433 094 988	306 771 833	510 540 793	434 573 269
komoditní deriváty	2 484 965	3 431 937	1 992 348	4 882 385
úvěrové deriváty	0	0	0	0
ostatní deriváty	0	0	0	0

Objemy obchodů s deriváty se uvádějí v hodnotě podkladového nástroje.

Ostatními deriváty se rozumí nástroje podle § 3 odst. 1 písm. e), f) a k) zákona o podnikání na kapitálovém trhu.