



- › | Aktuality
- 2 | Jak zvítězit nad výběrovým řízením
- 3 | Záchrana kulturního dědictví
- 4 | Norské fondy

Aktuality

Příjem žádostí v Programu rozvoje venkova

Zemědělství podnikatelé mají do 19. března 2013 příležitost získat dotaci z Programu rozvoje venkova. Výzva je otevřená ve třech podopatřeních zaměřených na modernizaci zemědělských podniků, vývoj produktů v potravinářské oblasti a rozšiřování aktivit nezemědělské povahy. O podporu mohou kromě zemědělských podnikatelů žádat také výrobci potravin nebo krmiv. [Více zde](#)



Seed-fond MPO

Portál businessinfo.cz spustil na svých webových stránkách sekci zaměřenou na Seed-fond MPO. Tento nový nástroj na podporu začínajících podnikatelů by měl být spuštěn na jaře 2013. V současné době stále není oficiálně ukončeno výběrové řízení na správce fondu. O podporu z tohoto revolvingového nástroje budou moci zažádat mladé firmy do pěti let existence. Na webu businessinfo naleznete praktické informace a aktuality, které se Seed-fondu týkají. [Více zde](#)

Výzva OPPI – Inovace

České firmy mají jednu z posledních možností získat štědrú podporu v podobě evropské dotace. **Agentura CzechInvest vyhlásila výzvu v programu OPPI - Inovace - Inovační projekt.** Dotaci lze získat na stroje a zařízení, hardware, software a dokonce i poradenské služby. Projekty musí využívat výsledky výzkumu a vývoje a vést k inovaci produktu či procesu. Příjem registračních žádostí bude probíhat do 22. 3. 2013, plánovaná alokace na tuto výzvu je 2,4 mld. Kč. Je pravděpodobné, že se jedná o poslední podobnou příležitost v tomto roce. [Více zde](#)

Schválení koncepce MSP

Ministr průmyslu a obchodu Martin Kuba předložil Vládě novou **Koncepci podpory malých a středních podnikatelů na období let 2014–2020. Kabinet Petra Nečase ji na přelomu roku schválil.** Koncepce reaguje na důležité národní i evropské strategické dokumenty a jednotlivé priority a oblasti podpory vycházející ze studií a analýz Ministerstva průmyslu a obchodu (MPO) a dalších resortů. [Více zde](#)

Schválen rozpočet EU pro období 2014-2020

Rada Evropské unie schválila rozpočet na nové programovací období 2014-2020. **Pro Českou republiku je nakonec v rámci strukturálních fondů vyčleněno 517 miliard Kč,** což je o 6 miliard méně, než v předchozím období. I přesto jsou dotace v přepočtu na hlavu v ČR stále jedny z nejvyšších v rámci sedmadvacítky.

Dotace na zateplení veřejných budov

V operačním programu Životní prostředí byla vyhlášena **výzva na zateplení veřejných budov.** Vzhledem ke krátké lhůtě pro podání žádostí (do 7. 3. 2013) je určena pro již připravené projekty. S žádostí není nutné předkládat některé dokumenty. V roce 2013 bude na zateplení veřejných budov vyhlášena ještě jedna výzva. [Více zde](#)



Hlavní téma

Jak zvítězit nad výběrovým řízením

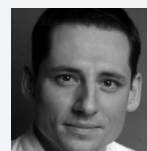
Veřejná výběrová řízení (VVR) jsou pro mnoho příjemců dotací ze strukturálních fondů EU známým pojmem. Pravidla, která je popisují, jsou často složitá, vyžadují pečlivou koordinaci a velké množství času. S VVR je při čerpání dotace proto potřeba dopředu počítat. Nabízíme několik praktických rad a tipů v této oblasti.

- » Každé výběrové řízení se musí řídit obecnými pravidly, tj. **musí být transparentní, nediskriminační a dodržovat rovný přístup**. Zadavatel musí umožnit stejný přístup k informacím o zakázce všem uchazečům.
- » Některé programy mohou stanovit povinnost i pro žadatele, kteří řeší výběr dodavatele podle Zákona o veřejných zakázkách. Například uveřejnění výzvy na webových stránkách dotačního programu.
- » **Na pravidla pro výběr dodavatele odkazují konkrétní výzvy jednotlivých programů.** Je proto velmi důležité si výzvu a veškerou příbuznou dokumentaci důkladně nastudovat.
- » Při vypisování zakázky je nutno postupovat tak, **aby nedocházelo k dělení předmětu zakázky na dílčí zakázky s cílem snížit její hodnotu pod stanovené finanční limity** jednotlivých kategorií a vyhnout se tak přísnějšímu postupu.
- » **Zakázky, které dosahují určité výše, musí být uveřejněny na centrální adrese,** především na stránkách www.isvzus.cz (informační systém veřejných zakázek, uveřejňovací subsystém), případně v Obchodním věstníku.
- » Současně se zveřejněním inzerátu na podání nabídek **musí zadavatel přímo oslovit minimálně tři vhodné dodavatele, případně i více potenciálních dodavatelů.**
- » Při vyhlášení výběrového řízení musí mít zadavatel **hotovou zadávací dokumen-**

taci, která je závazná pro další hodnocení nabídek.

- » **Obsah zadávací dokumentace se nesmí měnit.** Pokud dojde ke změně, musí se vyhlásit nové výběrové řízení, případně zaslat změnu všem přímo osloveným včetně opravy zveřejněné dokumentace.
- » **Mezi vyhlášením zakázky a termínem pro předkládání nabídek musí být dostatečně dlouhá doba,** aby zájemci měli dostatek času na zpracování nabídek. Výzva k podávání nabídek musí být během této doby veřejně přístupná. Délka lhůty musí vyplnit minimální dobu stanovenou programem.
- » **Zadavatel se při hodnocení musí řídit pouze nabídkami, které mu byly předloženy v dané lhůtě.** Pokud některé nabídky vyžadují upřesnění informací, může si zadavatel toto upřesnění od uchazeče vyžádat i po uplynutí této lhůty. V nabídce však nesmí dojít ke změnám cenových a technických parametrů a nesmí se měnit nabízené podmínky.
- » **Nabídky hodnotí hodnotící komise, kterou ustanovuje sám zadavatel.** Hodnotící komise může rozhodovat pouze za přítomnosti všech svých členů.
- » **Často je povinnost přizvat na hodnocení zakázek i zástupce Řídícího orgánu daného programu, ze kterého je projekt hrazen.**
- » Všechny dokumenty (dopisy, emaily, zápisy z hodnocení, jednotlivé nabídky, zadávací dokumentaci apod.) je třeba **pečlivě archivovat.**

Názor odborníka



Bohumil Šmucr

Vedoucí oddělení metodiky agentury CzechInvest

Jak často se setkáváte s chybami ve výběrových řízeních?

Pokud se jedná o chybovost vyjádřenou zamítnutými výběrovými řízeními, je chybovost nízká. Pohybuje se na úrovni kolem 3%.

Při jak vysokých částkách je zpravidla nutné vypisovat výběrové řízení na výběr dodavatele?

V OPPI je nutné vyhlásit výběrové řízení od částky 500 tis. Kč bez DPH.

Kterých nejčastějších chyb se příjemci v souvislosti s výběrovými řízeními dopouští?

Velmi často se jedná o nesprávné nastavení hodnotících kritérií, která nevyjadřují princip ekonomické výhodnosti nabídky. Dále snaha při podpisu smlouvy zmírnit původně striktně nastavené podmínky ve výběrovém řízení. Velmi časté jsou také neúplné zprávy z výběrového řízení – místo seznamu uchazečů je uveden pouze seznam podaných nabídek. Také velmi často chybí srozumitelný a jasný popis provedeného hodnocení včetně uvedení všech hodnocených parametrů z předložených nabídek. Zadavatelé by si také měli dát pozor na diskriminační podmínky, požadavky by neměly směřovat pouze k jednomu dodavateli.

Předpokládáte, že se v budoucím programovacím období v této oblasti něco změní? Pokud ano, co?

Pokud dojde ke snížení míry podpory na 50% a méně, může z velké části odpadnout problematika dotovaných zadavatelů a tedy zakázek zadávaných podle ZoVZ. Uvažuje se o zavedení kontroly VŘ ještě před jejich uveřejněním.



Jak to dělají jinde

Záchrana kulturního dědictví

Oblastní charita Červený Kostelec získala v roce 2009 významný grant na obnovu barokního areálu při domově sv. Josefa v Žirči. Projekt byl podpořen z prostředků Islandu, Lichtenštejnska a Norska prostřednictvím Finančního mechanismu Evropského hospodářského prostoru a Finančního mechanismu Norska.

Cílem projektu byla záchrana velmi cenného barokního areálu Domova sv. Josefa v Žirči u Dvora Králové nad Labem a jeho další využití pro služby zdravotně postiženým i osobám bez postižení. Účelem projektu bylo vytvoření místa setkávání osob zdravých i handicapovaných. Podle vyjádření zástupců Oblastní charity Červený Kostelec je zařízení prvním a dosud jediným svého druhu v České republice, které poskytuje komplexní služby lidem postiženým roztroušenou mozkomíšní sklerózou a jejich blízkým - ročně se jedná o přibližně 450 osob z celé ČR.

Archeologický nález

Předmětem projektu, který byl velmi rozsáhlý, byla rekonstrukce šesti památkově chráněných nemovitostí, které jsou součástí historického areálu někdejší rezidence vídeňských jezuitů. Rekonstrukce navazovala na již uskutečněné opravy dalších objektů v areálu. Konkrétně se jedná o obnovu historické budovy kostela sv. Anny, opravu ozdobného kovového oplocení před ní a zlepšení jejího využití věřícími i veřejností při kulturních akcích. Renovace dále zahrnovala obnovu objektů v zámeckém parku

(zahradní altán, květinové loubí a plot parku) za účelem relaxace zdravotně postižených i veřejnosti a také rekonstrukci obytné části budovy bývalého pivovaru. Zde posléze vzniklo zázemí pro připravované nové oddělení pro trvalé pobyty osob postižených roztroušenou sklerózou, které s plánovanou kapacitou 15 lůžek bude v budoucnu zřízeno ve zbytku této budovy.

Průběh prací se neobešel bez překvapení.

Průběh prací se neobešel bez překvapení. Na začátku roku 2010 stavební dělníci narazili na pozůstatky původního základového zdiva. Ihned po tomto zjištění byl zahájen záchranný archeologický průzkum, který odhalil zdivo historického objektu složitější stavební konstrukce s vnitřním členěním, který stával v místě dnešní budovy. Vznik objektu je datován v rozpětí 15. - 16. století a jeho zánik s největší pravděpodobností po požáru v 1. pol. 18. století, kdy se předpokládá i výstavba nynějšího barokního pivovaru.

Na stejném místě byla objevena i vrcholně středověká keramika s nejstaršími úlomky z 14. - 15. století. Z mladších nálezů se jedná především o kamnové kachle, kamenu, či zvířecí kosti.

Financování projektu

Oblastní charita Červený Kostelec získala na projekt dotace v celkové výši 1 561 429 eur, z čehož 341 953 eur poskytl FM EHP a 1 219 476 eur FM Norska.

Celý projekt byl financován úvěrem na předfinancování dotace. Celková výše úvěru byla 670 tisíc eur. „To sice nepokrývalo celou dotaci, ale vzhledem k tomu, že byl projekt rozdělen do několika etap, byla výše úvěru dostatečná na předfinancování celého projektu,“ vysvětluje Zbyněk Hořínek, zástupce ředitele obchodního centra regionu Hradec Králové Komerční banky, a dodává, že tento úvěr je již zcela splacený.

Komerční banka se podílela již v minulosti na předfinancování vícero projektů Oblastní charity Červený Kostelec a spolupráce mezi oběma subjekty byla, ať již napříč bankou, tak z pohledu klienta, hodnocena vždy jako výborná.





Zaostřeno na dotace

Norské fondy



Jan Hanuš

vedoucí
KB EU POINT
Promotion Center

Ačkoliv jsou strukturální fondy EU nejvýraznějším finančním příspěvkem pro ČR ze zahraničí, existují k nim alternativy. Jednou z neznámějších jsou Fondy EHP a Norska. Bohaté severské státy Norsko a Island společně s Lichtenštejnem jejich prostřednictvím podporují vybrané ekonomické oblasti států jižní a východní Evropy, Českou republiku nevyjímaje.

“
ČR obdrží
od dárcovských
států
131,8 mil. EUR.
”

EHP a Norské fondy se od strukturálních fondů liší nejenom rozsahem, ale i tematickým zaměřením. Dotace se mnohem víc soustředí na projekty neinvestičního charakteru zaměřené na rozvoj nekomerčního sektoru. Do České republiky bylo v letech 2004-2009 v těchto oblastech investováno bezmála 104,6 mil. EUR. V rámci následujícího pětiletého období 2013-2018 obdrží ČR od dárcovských států 131,8 mil. EUR.

Podpora je určena na projekty rozvoje a spolupráce neziskových organizací, výzkumných institucí a subjektů veřejného i soukromého sektoru. Mezi prioritní programové oblasti patří zdravotnictví, věda a výzkum, životní prostředí a děti a mladiství. Oblastmi podpory jsou také rozvoj občanské společnosti, prosazování rovnosti žen a mužů, sociální začleňování a ochrana kulturního a přírodního dědictví.

Fondy EHP a Norska jsou v ČR rozděleny do 15 programů bez geografického omezení žadatelů. Oproti strukturálním fondům tak mohou být podpořeny i projekty v hlavním městě Praze. Za přerozdělování dotací z EHP a Norských fondů je zodpovědné Ministerstvo financí, které bude mít ve spolupráci se zástupci dárcovských států hlavní slovo při posouzení jednotlivých žádostí. Programy samotné budou spravovat ministerstva zdravotnictví, práce a sociálních věcí, kultury, školství, mládeže a tělovýchovy, vnitra a spravedlnosti, které tak budou plnit

podobnou roli jako zprostředkující subjekty strukturálních fondů EU. Případní žadatelé budou proto primárně komunikovat s těmito orgány, nikoliv přímo s Ministerstvem financí nebo Norskou ambasadou.

Programy v tuto chvíli nejsou oficiálně schváleny, což by se mělo v průběhu února a března 2013 změnit. Konkrétnější termíny však v tuto chvíli nejsou známy. Vyhlášení prvních výzev se předpokládá v druhé polovině roku 2013.

Jak vysoké částky jsou vyčleněny na jednotlivé oblasti? Pokud se nezmění nic na stávajícím nastavení, bude nejvíce finančních prostředků vyčleněno na oblasti životního prostředí (cca 25 mil. EUR), obnovu kulturních památek, podporu současného umění (21,5 mil. EUR) a podporu veřejného zdraví (19,2 mil. EUR).

Více informací o EHP a Norských fondech:

www.eeagrants.cz
www.norwaygrants.cz

Výčet úspěšných projektů z předchozího období 2004-2009:

http://www.mfcr.cz/cps/rde/xchg/mfcr/xsl/eu_fm_n_projekty.html