



# **KOMERČNÍ BANKA, a. s.**

**UVEŘEJŇOVANÉ INFORMACE BANKOU PODLE § 11a ZÁKONA Č. 21/1992 Sb.,  
O BANKÁCH**

**DLE VYHLÁŠKY Č. 123/2007 Sb., O PRAVIDLECH OBEZŘETNÉHO PODNIKÁNÍ BANK,  
SPOŘITELNÍCH A ÚVĚRNÍCH DRUŽSTEV A OBCHODNÍKŮ S CENNÝMI PAPIŘY**

**31.12.2011**

# OBSAH

<b>Obsah</b>	<b>2</b>
<b>1. Informace o bance</b>	<b>3</b>
<b>1.1. Organizační struktura banky</b>	<b>4</b>
<b>1.2. Informace o členech DR, představenstva a vrcholného vedení a o výši poskytnutých úvěrů a vydaných záruk</b>	<b>5</b>
<b>1.2.1. Dosavadní zkušenosti a kvalifikační předpoklady pro výkon funkce člena představenstva</b>	<b>7</b>
<b>1.2.2. Dosavadní zkušenosti a kvalifikační předpoklady pro výkon funkce člena dozorčí rady</b>	<b>8</b>
<b>1.2.3. Dosavadní zkušenosti a kvalifikační předpoklady pro výkon funkce člena vrcholného vedení</b>	<b>9</b>
<b>2. Údaje o akcionářích s kvalifikovanou účastí na bance</b>	<b>10</b>
<b>3.1. Informace o osobách, které jsou ve vztahu k bance ovládajícími osobami nebo většinovým společníkem</b>	<b>11</b>
<b>3.2. Informace o osobách, které jsou ve vztahu k bance ovládanými osobami nebo v nichž je banka většinovým společníkem</b>	<b>12</b>
<b>3.3. Grafické znázornění konsolidačního celku, nad nímž ČNB vykonává dohled na konsolidovaném základě</b>	<b>13</b>
<b>4. Údaje o činnosti banky</b>	<b>14 - 15</b>
<b>5. Údaje o finanční situaci banky</b>	<b>16 - 19</b>
<b>6. Údaje o plnění pravidel obezřetného podnikání</b>	<b>20 - 21</b>
<b>7. Údaje o objemu obchodů v rámci poskytování investičních služeb</b>	<b>22</b>

## 1. Informace o bance

<b>Obchodní firma :</b>	<b>Komerční banka, a. s.</b>
<b>Právní forma :</b>	akciová společnost
<b>Sídlo banky :</b>	Praha 1, Na Příkopě 33, čp. 969, PSČ 114 07
<b>Identifikační číslo :</b>	45 31 70 54
<b>Datum zápisu do obch. rejstříku :</b>	5. 3. 1992
<b>Údaje o zápisu do obch. rejstříku :</b>	banka je zapsána v obchodním rejstříku vedeném Městským soudem v Praze oddíl B, vložka 1360
<b>Poslední změna v zápisu do obch. rejstříku :</b>	20. 10. 2011
<b>Účel poslední změny v zápisu do obch. rejstříku :</b>	zápis vedoucí organizační složky K. Kurucové
<b>Výše základního kapitálu zapsaného v obch. rejstříku :</b>	19 004 926 000 Kč
<b>Výše splaceného základního kapitálu :</b>	19 004 926 000 Kč
<b>Akcie :</b>	38 009 852 kusů kmenových akcií na majitele v zaknihované podobě ve jmenovité hodnotě po 500 Kč
<b>Údaje o nabytí vlastních akcií :</b>	238 672 ks zdroj: výpis z registru emitenta k 31.12.2011 od CDCP
<b>Údaje o zvýšení základního kapitálu :</b>	základní kapitál banky nebyl od posledního uveřejnění zvýšen

---

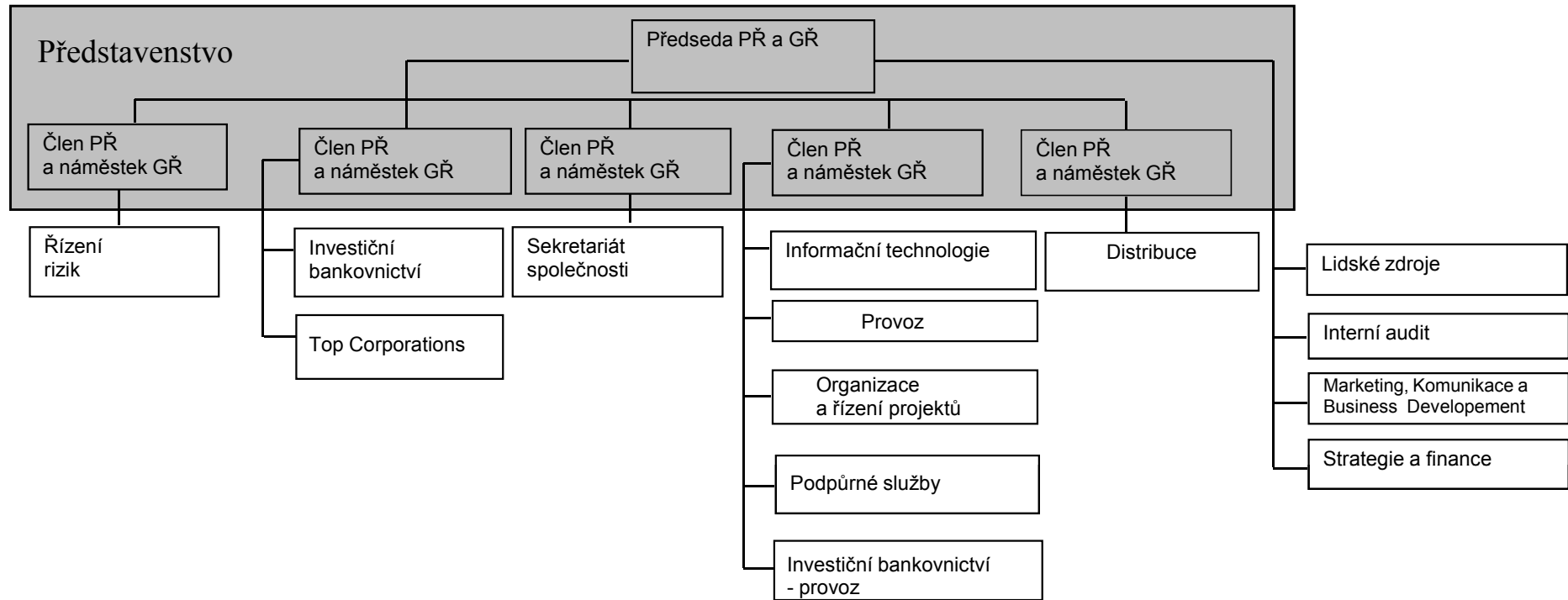
<b>Představenstvo banky :</b>	Henri BONNET	předseda představenstva od 10.9. 2009
	Patrice TAILLANDIER-THOMAS	člen představenstva od 1.2. 2008
	Aurélien VIRY	člen představenstva od 1.1.2011
	Ing. Peter PALEČKA	člen představenstva od 5. 10. 2001, znovu zvolen 6. 10. 2005 a 7.10.2009
	Ing. Jan JUCHELKA	člen představenstva od 1. 7. 2006, znovu zvolen 2.7.2010
	Ing. Vladimír JEŘÁBEK	člen představenstva od 1.6.2008

---

<b>Dozorčí rada banky :</b>	Didier ALIX	člen dozorčí rady od 8. 10. 2001, znovu zvolen od 29.4.2005 a od 30. 4. 2009
	Jean-Louis MATTEI	člen dozorčí rady od 8. 10. 2001, znovu zvolen od 29.4.2005 a od 30. 4. 2009
	Christian Achille Frederic POIRIER	člen dozorčí rady od 8. 10. 2001, znovu zvolen od 29.4.2005 a od 30. 4. 2009
	Bernardo Sanchez INCERA	člen dozorčí rady od 1.10.2010, zvolen valnou hromadou od 22.4.2011
	Ing. Petr LAUBE	člen dozorčí rady od 8. 10. 2001, znovu zvolen od 29.4.2005 a od 30. 4. 2009
	Ing. Pavel KREJČÍ	člen dozorčí rady od 27. 5. 2001, znovu zvolen od 28.5.2005 a od 29. 5. 2009
	Ing. Bořivoj KAČENA	člen dozorčí rady od 29. 4. 2008
	PaedDr. Karel PŘIBIL	člen dozorčí rady od 29.5.2009
	Dana NEUBAUEROVÁ	členka dozorčí rady od 29.5.2009

---

## 1.1. Organizační struktura banky



**Počet organizačních jednotek:** 398 397 + 1 pobočka Slovensko

**Počet zaměstnanců :** 7 942 k 31.12.2011

## 1.2. Informace o členech DR, představenstva a vrcholného vedení a o výši poskytnutých úvěrů a vydaných záruk

Titul, jméno, příjmení	Funkce v KB	Datum počátku výkonu funkce	Členství v orgánech jiných právnických osob
<b>Henri BONNET</b>	předseda představenstva a generální ředitel	10.9. 2009	ESSEX, S.R.O., ČESKÁ BANKOVNÍ ASOCIACE PRAHA, MODRÁ PYRAMIDA STAVEBNÍ SPOŘITELNA , A.S. KOMERČNÍ POJIŠŤOVNA, A.S. SGEF
<b>Aurélien VIRY</b>	člen představenstva a náměstek generálního ředitele pro řízení rizik	1.1.2011	SGEF
<b>Ing. Peter PALEČKA</b>	člen představenstva a náměstek generálního ředitele, Corporate Secretary	5.10.2001, znovu zvolen 6. 10. 2005 a 7.10.2009	FRANCOUZSKO ČESKÁ OBCHODNÍ KOMORA, MODRÁ PYRAMIDA STAVEBNÍ SPOŘITELNA , A.S.
<b>Patrice TAILLANDIER-THOMAS</b>	člen představenstva a náměstek generálního ředitele, správní ředitel	1.2.2008	BASTION EUROPEAN INVESTMENT , S.A., MODRÁ PYRAMIDA STAVEBNÍ SPOŘITELNA , A.S.
<b>Ing. Jan JUCHELKA</b>	člen představenstva a náměstek generálního ředitele pro Top Corporations	1.7.2006, znovu zvolen od 2.7.2010	
<b>Ing. Vladimír JERÁBEK</b>	člen představenstva a náměstek generálního ředitele, Distribuce	1.6.2008	PENZIJNI FOND KB, A.S.
<b>Didier ALIX</b>	předseda dozorčí rady	8.10.2001, znovu zvolen od 29.4.2005 a od 30.4.2009	SOCIETE GENERALE, S.A. SOGEBAIL Foundation d'Entreprise SG pour la Soidarité SG Private Banking Suisse Rémy Cointreau SGBT Luxembourg Faiveley Transport SG DE BANQUES AU CAMEROUN SG DE BANQUES AU SENEGAL SG DE BANQUES EN COTE D'IVOIRE SG MAROCAINE DE BANQUES Societe Gestion Saint Jean de Plassy CREDIT DU NORD YVES ROCHER
<b>Jean-Louis MATTEI</b>	místopředseda dozorčí rady	8.10.2001, znovu zvolen od 29.4.2005 a od 30.4.2009	SOCIETE GENERALE, S.A. SG ALGERIE SG DE BANQUES AUX ANTILLES SG ROSBANK SG DE BANQUES AU CAMEROUN SG DE BANQUES EN COTE D'IVOIRE SOGEBOURSE en CI NATIONAL SG BANK SAE SG MAROCAINE DE BANQUES SG DE BANQUES AU LIBAN INVESTIMA SG CALEDONNIENNE DE BANQUE BANQUE DE POLYNESIE SG DE BANQUES AU SENEGAL COMMERCIAL BANK DELTA CREDIT EXPRESS BANK
<b>Bernardo Sanchez Incera</b>	člen dozorčí rady	1.10.2010, zvolen valnou hromadou od 22.4.2011	SOCIETE GENERALE, S.A. BANQUE ROUMAINE DE DÉVELOPPEMENT CGL SOGECAP NSGB FRANFINANCE ALD Automotive ROSBANK SG DE BANQUES AU CAMEROUN SG DE BANQUES AU SENEGAL SG DE BANQUES EN COTE D'IVOIRE SG MAROCAINE DE BANQUES
<b>Ing. Pavel KREJČÍ</b>	člen dozorčí rady	27.5.2001, znovu zvolen od 28.5.2005 a id 29.5.2009	

<b>Ing. Petr LAUBE</b>	člen dozorčí rady	8.10.2001, znovu zvolen od 29.4.2005 a od 30.4.2009	AUTO, S.R.O. V LIKVIDACI, ORBIT I.C.E. S.R.O. V LIKVIDACI, LAFARGE CEMENT, A.S., POLYTECHNA, PODNIK ZAHRANIČNÍHO OBCHODU PRO ZPROSTŘEDKOVÁNÍ TECHNICKÉ SPOLUPRÁCE, A. S., ČESKÝ NÁRODNÍ VÝBOR FRANKOFONNÍHO EKONOMICKÉHO FÓRA, O.P.S.
<b>Christian Achille Frederic POIRIER</b>	člen dozorčí rady	8.10.2001, znovu zvolen od 29.4.2005 a od 30.4.2009	CHP CONSEIL (little French limited company)
<b>Dana NEUBAUEROVÁ</b>	členka dozorčí rady	29.5.2009	
<b>Ing. Bořivoj KAČENA</b>	člen dozorčí rady	29.4.2008	EUROVIA CS, A.S.
<b>PaedDr. Karel PŘIBIL</b>	člen dozorčí rady	29.5.2009	OBOROVÁ ZDRAVOTNÍ POJIŠŤOVNA
<b>Ing. David FORMÁNEK</b>	výkonný ředitel pro lidské zdroje	1.1.2007	PENZIJNÍ FOND KOMERČNÍ BANKY, A.S. SVAZ BANK A POJIŠŤOVEN OBOROVÁ ZDRAVOTNÍ POJIŠŤOVNA
<b>Yvon Puyou</b>	výkonný ředitel pro informační technologie	1.10.2010	
<b>Sławomir KOMOŃSKI</b>	výkonný ředitel, Investiční bankovníctví	1.7.2010	
<b>Ing. Pavel ČEJKA</b>	výkonný ředitel pro strategii a finance	1.2.2006	PENZIJNÍ FOND KOMERČNÍ BANKY, A.S. KOMERČNÍ POJIŠŤOVNA, A.S. ESSOX, s.r.o. MODRÁ PYRAMIDA STAVEBNÍ SPOŘITELNA, A.S.
<b>Ing. Jana ŠVÁBENSKÁ</b>	výkonná ředitelka pro provoz	1.1.2010	FACTORING KB, a.s. (ukončení členství k 31.12.2011)
<b>Ing. Petr KALINA</b>	výkonný ředitel pro podpůrné služby	1.4.2004	KB REAL ESTATE, s. r. o.
<b>Ing. Pavel RACOCHA</b>	výkonný ředitel pro vnitřní audit	1.9.2005	ČESKÁ BANKOVNÍ ASOCIACE
<b>Pierre MÊME</b>	výkonný ředitel pro organizaci a řízení projektů	15.7.2010	
<b>Charles-Pierre SERAIN</b>	výkonný ředitel pro marketing, komunikaci a business development	1.9.2011	

Souhrnná výše poskytnutých úvěv  
Souhrnná výše vydaných záruk

6 696,1 tis. Kč  
0 tis. Kč

### 1.2.1. Dosavadní zkušenosti a kvalifikační předpoklady pro výkon funkce člena představenstva

<b>Henri BONNET</b>	<p>Absolvent práv na Univerzitě v Poitiers. Od roku 1967 působí ve Skupině Sociétés Générale, kde nejprve pracoval na francouzských pobočkách SG v Châteauroux a Limoges, následně v Divizi vnitřního auditu a v Divizi leasingu. Od listopadu 1978 dočasně působil nejprve jako vedoucí oddělení leasingu v Korejsko-francouzské bankovní skupině v Soulu, od roku 1981 pak jako výkonný viceprezident Banco Sogeral SA, Sao Paulo v Brazílii. Od července 1987 působil v Německu jako vedoucí divize úvěrů, leasingu a mezinárodního financování SG v Elsässische Bank ve Frankfurtu. V letech 1995–1997 pracoval jako vedoucí hlavních podnikových vztahů v Divizi investičního bankovníctví SG. Od prosince 1997 do června 2001 působil jako oblastní ředitel pro Německo a zastával funkci ředitele SG Frankfurt. Od července 2001 vykonával pozici zástupce ředitele divize specializovaných finančních služeb SG. Představenstvo KB zvolilo s účinností od 10. září 2009 pana Henriho Bonneta předsedou představenstva a generálním ředitelem Komerční banky. Pan Henri Bonnet je rovněž členem Group Management Committee Skupiny Sociétés Générale. Dále pan Henri Bonnet zastává funkce člena dozorčí rady Komerční pojišťovny a SG Equipment Finance Czech Republic a funkce předsedy dozorčí rady společností Modrá pyramida a ESSOX.</p>
<b>Peter PALEČKA</b>	<p>Absolvent Vysoké školy ekonomické v Bratislavě. Od roku 1982 do roku 1988 pracoval v organizacích zahraničního obchodu. Od roku 1989 do roku 1992 pracoval na federálním ministerstvu zahraničního obchodu ČSFR. V letech 1992 až 1994 působil jako stálý představitel ČSFR, později ČR při GATT, od roku 1995 do roku 1998 působil jako stálý představitel ČR při Světové obchodní organizaci. Od roku 1998 pracuje v Komerční bance, a. s., nejprve jako ředitel úseku strategie. V říjnu 1999 byl zvolen členem a v dubnu 2000 místopředsedou představenstva Komerční banky. Opětovně byl zvolen 5. října 2001 členem a místopředsedou představenstva. V současné době je členem představenstva zodpovědným za řízení úseku Sekretariát společnosti. Pan Peter Palečka je dále členem dozorčí rady a předsedou výboru pro audit Modré pyramidy.</p>
<b>Patrice TAILLANDIER-THOMAS</b>	<p>Po dokončení studia na Institut d'Études Politiques získal Patrice Taillandier-Thomas doktorát z oboru práva a ekonomie. Od roku 1983 působil v Sociétés Générale, kde pracoval nejprve v Generální inspekci SG a později především v oblasti plateb. V roce 2000 byl jmenován zástupcem ředitele útvaru Card Activity a ředitelem útvaru E-business. Ve své předchozí pozici řídil projekt BASEL II pro retailové bankovníctví v Sociétés Générale. S účinností od 1. února 2008, dozorčí rada zvolila pana Patrice Taillandiera-Thomase za člena představenstva, správního ředitele Komerční banky. Pan Patrice Taillandier-Thomas je dále členem dozorčí rady Modré pyramidy a členem statutárního orgánu společnosti Bastion European Investments, S. A.</p>
<b>Jan JUCHELKA</b>	<p>Absolvoval Obchodně-podnikatelskou fakultu Slezské univerzity v Karvině. Po ukončení studií pracoval v soukromé sféře a od roku 1995 působil ve Fondu národního majetku České republiky. V letech 2002–2005 byl jeho předsedou. V Komerční bance působí od 1. února 2006. S účinností od 1. července 2006 byl dozorčí radou zvolen za člena představenstva Komerční banky zodpovědného za řízení úseku Top Corporations.</p>
<b>Vladimír JEŘÁBEK</b>	<p>Absolvent Vysokého technického učení v Brně a Nottingham Trent University. Zastával funkci ekonomického ředitele a člena představenstva v řadě bankovních institucí a v podniku Zetor, a. s. – výrobce zemědělské techniky. Po svém příchodu do Komerční banky v roce 1998 byl pan Vladimír Jeřábek ředitelem oblastní pobočky Brno a posléze byl zodpovědný za distribuční kanály v rámci celé Komerční banky. V únoru 2007 byl jmenován do funkce výkonného ředitele Distribuční sítě Komerční banky. Ve své funkci zodpovídá za distribuční síť Komerční banky pro segment retailového a podnikového bankovníctví včetně alternativních distribučních kanálů, jako jsou internetové bankovníctví a nebankovní distribuční kanály. S účinností od 1. června 2008 dozorčí rada zvolila pana Vladimíra Jeřábka za člena představenstva Komerční banky zodpovědného za řízení úseku Distribuce. Pan Vladimír Jeřábek je dále členem dozorčí rady Penzijního fondu KB.</p>
<b>Aurélien VIRY</b>	<p>Absolvent oboru Výkaznictví a finance na Vyšší obchodní škole v Paříži (ESCP) a držitel Diplomu o absolvování účetních a finančních studií (DECF). Svou pracovní kariéru ve skupině Sociétés Générale zahájil v roce 1990 v útvaru inspekce SG. V červenci 1996 se stal náměstkem ředitele pobočky Sociétés Générale v Soulu. V dubnu 1999 přešel v rámci skupiny do divize SG Securities – nejprve na pozici ředitele pobočky v Soulu, v prosinci 1999 pak na pozici náměstka provozního ředitele odpovědného za oblast severní Asie se sídlem v Hongkongu. V říjnu 2001 se stal provozním ředitelem SG Securities Asia Limited pro region Asie. Od dubna 2003 po návratu do Francie působil jako ředitel globálních middle office pro transakce s cennými deriváty na centrále SG. Poslední zkušenosti před jmenováním do představenstva KB pak pan Viry získával od listopadu 2005 jako generální ředitel společnosti GENEFIM, dceřiné společnosti SG zabývající se financováním nemovitostí. S účinností od 1.1.2011 byl jmenován dozorčí radou členem představenstva Komerční banky zodpovědného za řízení rizik. Pan Aurélien Viry je dále členem dozorčí rady SG Equipment Finance Czech Republic.</p>

## 1.2.2. Dosavadní zkušenosti a kvalifikační předpoklady pro výkon funkce člena dozorčí rady

<b>Didier ALIX</b>	Diplomovaný absolvent tříletého studia ekonomických věd a diplomovaný absolvent Institutu politických studií v Paříži. V roce 1971 nastoupil do Sociétés Générale, kde zastával řadu pozic. Od roku 1972 do roku 1979 pracoval v Generální inspekci skupiny. V roce 1980 nastoupil na Generální ředitelství jako ředitel Centrální kontroly rizik. V roce 1984 byl jmenován ředitelem pobočky Levallois, v roce 1987 ředitelem pobočky Paris Opera. Od roku 1991 do roku 1993 byl v rámci činnosti specializované finanční divize jmenován generálním ředitelem dceřiné společnosti SG FRANFINANCE. Od roku 1993 pracoval jako náměstek a následně jako ředitel francouzské obchodní sítě v rámci útvaru retailového bankovníctví. V roce 1998 byl jmenován generálním ředitelem útvaru retailového bankovníctví. V roce 2006 se stal jedním z generálních ředitelů Sociétés Générale a od ledna 2010 byl poradcem předsedy představenstva a generálního ředitele Sociétés Générale. Od roku 2001 je členem a předsedou dozorčí rady Komerční banky.
<b>Jean-Louis MATTEI</b>	Diplomovaný absolvent tříletého studia a následně absolvent vyšších studií v oboru soukromé právo, diplomovaný absolvent Institutu politických studií a Centra vyšších bankovních studií. V roce 1973 nastoupil do Sociétés Générale, kde zastával a zastává řadu pozic. Pracoval mimo jiné v pobočce SG v Bordeaux, dále v útvaru Řízení lidských zdrojů, poté jako vedoucí nákladového výzkumu a vedoucí kontroly řízení odboru organizace a odboru informatiky. Následně působil jako vedoucí Organizační divize. Od roku 1988 byl členem správní rady a generálním ředitelem SG DE BANQUES na Pobřeží slonoviny. V letech 1992 až 1998 působil jako náměstek ředitele a později jako ředitel zóny Afrika – zámoří a zóny Afrika, Blízký a Střední východ, zámoří. Od roku 1998 je ředitelem mezinárodního retailového bankovníctví. Od roku 2001 je členem a místopředsedou dozorčí rady Komerční banky, a. s.
<b>Bernardo Sanchez Incera</b>	Absolvent studia ekonomických věd na Institutu politických studií v Paříži a studia MBA na institutu INSEAD ve Fontainebleau. V letech 1984 – 1994 pracoval nejprve jako manažer vztahů se zákazníky a zástupce ředitele pro podnikovou klientelu společnosti Crédit Lyonnais La Défense a následně jako náměstek generálního ředitele Crédit Lyonnais Belgie. V letech 1994 – 1996 působil jako generální ředitel společnosti Banca Jover ve Španělsku a v letech 1996 – 1999 pak jako generální ředitel Zara Francie. Od roku 1999 do roku 2001 byl členem představenstva společnosti Inditex. V letech 2001 – 2003 byl prezidentem LVMH Mode & Maroquinerie pro Evropu v rámci LVMH Fashion Group a v letech 2003 – 2004 působil jako generální ředitel společnosti Vivarte. V letech 2004 – 2009 zastával funkci generálního ředitele sítě supermarketů Monoprix. V roce 2009 nastoupil do Sociétés Générale a od ledna 2010 se stal jedním z jejích generálních ředitelů, zodpovědným za mezinárodní retailové bankovníctví a specializované finanční služby. Od roku 2010 je členem dozorčí rady Komerční banky.
<b>Pavel KREJČÍ</b>	Absolvent elektrotechnické fakulty Vysokého učení technického v Brně a Filozofické fakulty Univerzity Palackého v Olomouci. Od roku 1987 pracoval ve Státní bance československé a v roce 1990 přešel do Komerční banky. V letech 1992–2005 byl zvoleným předsedou Podnikového výboru odborové organizace (PV OO) KB. Od roku 1997 vykonává funkci místopředsedy Odborového svazu pracovníků peněžnictví a pojišťovnictví ČR. V Komerční bance nyní působí v útvaru Informační technologie v pozici analytik IT / systémový inženýr a zároveň je místopředsedou PV OO a členem týmu pro kolektivní vyjednávání a sociální dialog. Od roku 2001 je členem dozorčí rady Komerční banky zvolený zaměstnanci a od roku 2004 působí také jako člen Evropské rady zaměstnanců finanční skupiny Sociétés Générale v Paříži
<b>Karel PŘIBIL</b>	Vystudoval pedagogickou fakultu UK v Praze, kde v roce 1986 složil i rigorózní zkoušku. Od nástupu do Komerční banky v roce 1993 pracoval v různých pozicích na centrále. Nejprve jako odborný referent, potom od roku 1995 na pozici pracovníka vnitřních služeb a od roku 2003 působil jako specialista správy majetku. Od 1. března 2006 až dosud vykonává funkci uvolněného předsedy podnikového výboru a je členem i dalších odborových orgánů. Od nástupu do Komerční banky je členem odborové organizace a od poloviny 90. let předsedou ZO CKB a členem Podnikového výboru odborové organizace (PV OO) KB. Podílí se na kolektivním vyjednávání. Od roku 2009 je členem dozorčí rady Komerční banky a od roku 2011 je členem dozorčí rady OZP.
<b>Petr LAUBE</b>	Absolvent Vysoké školy ekonomické v Praze, obor zahraniční obchod. V letech 1974 až 1991 pracoval v Podniku zahraničního obchodu pro technickou spolupráci Polytechna, v letech 1991 až 1992 v Deutsche Bank, A.G. Norimberk. Od roku 1992 do roku 1993 pracoval ve společnosti Lafarge Coppée, Paris, od roku 1993 působil ve funkci generálního ředitele a předsedy představenstva společnosti Lafarge Cement, a. s., Praha. Od roku 2005 zastával funkci ředitele segmentu elektřina, plyn, tekutá paliva a SG&A Lafarge, s. a., Paris a od ledna 2007 byl generálním ředitelem Lafarge Cement, a. s., na Ukrajině. Od roku 2009 je v důchodu. Od roku 2001 je členem dozorčí rady Komerční banky.
<b>Christian Achille Frederic POIRIER</b>	Absolvent Vysoké školy správní a postgraduálního studia v oboru historie. V letech 1980 až 1987 pracoval ve vedoucích pozicích ve státní správě. Od roku 1987 pracoval v Sociétés Générale, v letech 1987 až 1991 jako ředitel útvaru veřejnoprávních a vládních organizací, v letech 1991 až 1995 jako ředitel útvaru japonského korporátního bankovníctví. V letech 1995 až 1997 byl ředitelem specializovaných dceřiných společností pro spotřebitelské úvěry, leasing a factoring. V letech 1997 až 2001 působil jako náměstek ředitele divize Strategie a marketing a od roku 2001 do konce roku 2006 byl jejím ředitelem. Od ledna 2007 byl jmenován hlavním poradcem předsedy představenstva a generálního ředitele Sociétés Générale. Od prosince 2009 je v důchodu. Od roku 2001 je členem dozorčí rady Komerční banky
<b>Dana NEUBAEROVÁ</b>	Absolventka Střední ekonomické školy v Havlíčkově Brodě. V Komerční bance (nejprve ve Státní bance československé) pracuje od roku 1984. Postupně prošla řadou pozic od pořizování dat přes pracovníka likvidace a poté od roku 1991 do roku 1998 pracovala jako vedoucí oddělení služeb. Od června 1998 do roku 2002 působila v pozici pracovníka obchodů podnikatelů, dále byla do roku 2006 bankovní poradkyní TL („team leader“). Od 1. března 2006 byla jmenována ředitelkou pobočky Havlíčkův Brod a poté od 1. října 2008 ředitelkou pobočky Level 2 Havlíčkův Brod. Od 1. července 2009 je ředitelkou pobočky Level 2 Jihlava. Členkou odborové organizace je od nástupu do Komerční banky (od roku 1990 do června 2008 působila jako předsedkyně odborové organizace ZO Havlíčkův Brod). Od roku 2009 je členkou dozorčí rady Komerční banky.
<b>Bořivoj KAČENA</b>	Diplomovaný absolvent ČVUT v Praze (fakulta stavební). V roce 1966 nastoupil do společnosti Stavby silnic a železnic, n. p. (SSŽ), kde pracoval v různých pozicích. Od roku 1978 zde působil jako ředitel odštěpného závodu 4 SSŽ a poté od roku 1983 jako ředitel organizace “Investor dopravních staveb” pro výstavbu metra a městských komunikací v rámci Dopravního podniku hlavního města Prahy. V listopadu 1988 se stal ředitelem státního podniku SSŽ a v roce 1992 pak generálním ředitelem a předsedou představenstva SSŽ, a. s. Od roku 2007 do dubna 2008 vykonával funkci předsedy představenstva SSŽ, a. s. Od roku 2008 je členem dozorčí rady Komerční banky.



### 1.2.3. Dosavadní zkušenosti a kvalifikační předpoklady pro výkon funkce člena vrcholného vedení

<b>Charles-Pierre Serain</b>	Vysoká škola - Institut d'Etudes Politiques Paris - specializace na finance a marketing. Dříve působil na různých manažerských pozicích v oblasti marketingu v bankovníctví i jiných odvětvích průmyslu. Za zmínku stojí působení v oddělení strategického marketingu v Societe Generale a působení v "Inspection Generale".
<b>Yvon Puyou</b>	Ecole Centrale de Marseille. Získal titul MBA na EDHEC. Do skupiny SG nastoupil v únoru 1992, do KB v srpnu 2009. Od října 2010 na pozici CIO.
<b>Sławomir Komoński</b>	Academy of Economics Krakov. Vykonával řadu funkcí spojených s money marketem v polských bankách. V letech 2000-2010 pracoval v SG Warsaw Branch ve vedoucích pozicích útvarů kapitálových trhů.
<b>David Formánek</b>	VŠE Praha, fakulta obchodní, studijní obor Ekonomika zahraničního obchodu. Dříve v KB ředitel Obchodní divize Praha.
<b>Pavel Čejka</b>	ČVUT Praha, obor management a ekonomika dopravy a spojů. Dříve v KB ředitel pro strategii a finance. Předtím pracoval jako manažer finančního řízení v ČSOB.
<b>Jana Švábenská</b>	VŠE Praha, obor Finance a úvěr, další postgraduální studium. Od října 2000 pracuje v Komerční bance, a.s. jako vedoucí Financování obchodu a od ledna 2007 jako ředitelka divize Financování obchodu a exportu.
<b>Petr Kalina</b>	ČVUT Praha a odborná obchodní studia. Dříve pracoval ve vedoucích pozicích u různých firem, naposledy u Raiffeisenbank, a.s. v pozici ředitele divize Vnitřní služby.
<b>Pavel Racoča</b>	VŠE Praha, studijní obor - ekonomické informace a kontrola. Dříve vrchní ředitel a člen Bankovní rady České národní banky.
<b>Pierre Mème</b>	University Robert Schuman, Strasbourg a US Business School Praha. V letech 1996-2001 pracoval v SG Praha. Od roku 2001 pracuje v Komerční bance, a.s., naposledy jako zástupce Výkonného ředitele pro Provoz.

## 2. Údaje o akcionářích s kvalifikovanou účastí na bance

Obchodní firma	Sídlo	Procentní podíl na zákl.kapitálu a hlasovacích právech	Právní forma
SOCIÉTÉ GÉNÉRALE S.A.	29 boulevard Haussmann, Paříž	60,35	akciová společnost

zdroj: výpis z registru emitenta k 31.12.2011 od CDCP

### 3.1. Informace o osobách, které jsou ve vztahu k bance ovládajícími osobami nebo většinovým společníkem

obchodní firma	právní forma	sidlo	přímý podíl na zákl. kapitálu v %	nepřímý podíl na zákl. kapitálu v %	přímý podíl na hlas. právech v %	nepřímý podíl na hlas. právech v %	jiný způsob ovládání	souhrnná výše pohledávek banky vůči těmto osobám v mil. Kč	souhrnná výše závazků banky vůči těmto osobám v mil.. Kč	souhrnná výše cenných papírů emitovaných těmito osobami v aktivech banky * (naběhlá hodnota) v mil.. Kč	souhrnná výše závazků banky z těchto cenných papírů v mil. Kč	souhrnná výše bankou vydaných záruk za tyto osoby v mil.Kč	souhrnná výše bankou přijatých záruk od těchto osob v mil.. Kč
SOCIÉTÉ GÉNÉRALE S.A.	akciová společnost	29,BLD Haussman Paris France	60,35	-	60,73	-	ne	14 992	22 806	4 848	0	123	3 235

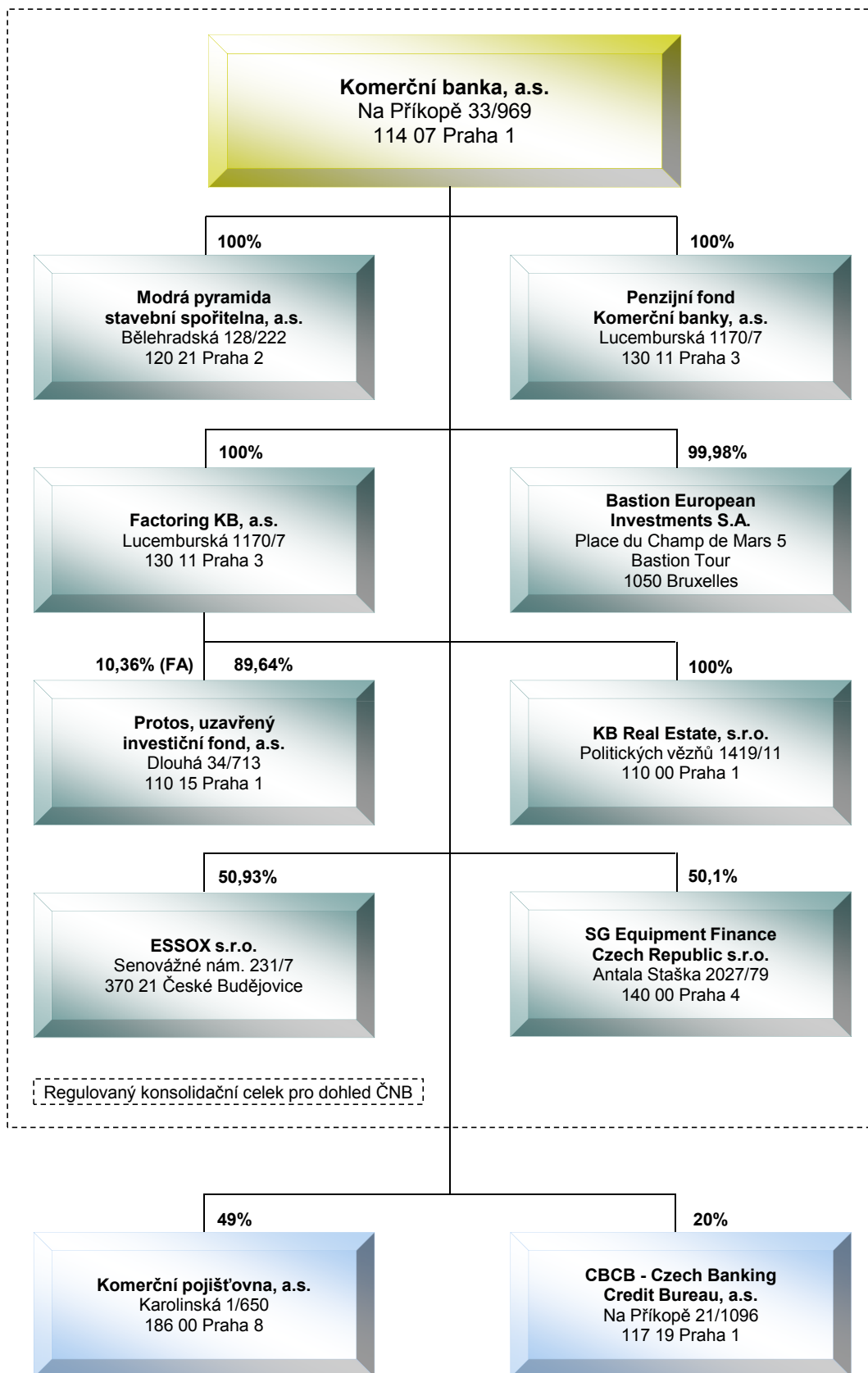
\* Dluhopisy emitované SG Paříž v primární emisi neurčené k obchodování.

### 3.2. Informace o osobách, které jsou ve vztahu k bance ovládanými osobami nebo v nichž je banka většinovým společníkem

obchodní firma	právní forma	sidlo	přímý podíl na zákl. kapitálu v %	nepřímý podíl na zákl. kapitálu v %	přímý podíl na hlas. právech v %	nepřímý podíl na hlas. právech v %	jiný způsob ovládnání	počet kusů akcií v držení banky	jmenovitá hodnota akcie v Kč	pořizovací cena akcií (pořiz. cena obch. podílu) v tis. Kč	změna v počtu kusů akcií v držení banky v průběhu účetního období	změna v pořizovací ceně akcií (pořiz. cena obch. podílu) v průběhu účetního období v tis. Kč	souhrnná výše pohledávek banky vůči těmto osobám v tis. Kč	souhrnná výše závazků banky vůči těmto osobám v tis. Kč	souhrnná výše cenných papírů emitovaných těmito osobami v aktivech banky (čistá účetní hodnota) v tis. Kč	souhrnná výše závazků banky z těchto cenných papírů v tis. Kč	souhrnná výše bankou vydaných záruk za tyto osoby tis. Kč	souhrnná výše bankou přijatých záruk od těchto osob tis. Kč
Bastion European Investments	akciová společnost	Place du Champ de Mars 5 Bastion Tour 1050 Bruxelles	99,98	-	99,98	-	ne	561 900	1 EUR	3 540 978	0	-62 591	3 315 596	0	3 540 978	0	0	0
ESSOX	společnost s ručením omezeným	Senovážné nám. 231/7, 370 21 České Budějovice	50,93	-	50,93	-	ne	-	-	1 165 387	-	0	6 812 237	1 332 291	1 165 387	0	5 036	0
Factoring KB	akciová společnost	Lucemburská 1170/7, 130 11 Praha 3	100	-	100	-	ne	400 4 400 1 100	100 000 10 000 1 000 000	1 190 000	0	0	2 172 574	906	1 190 000	0	0	0
KB Real Estate	společnost s ručením omezeným	Politických vězňů 1419/11, 110 00 Praha 1	100	-	100	-	ne	-	-	101 000	-	101 000	0	88 043	101 000	0	0	0
Modrá pyramida stavební spořitelna	akciová společnost	Bělehradská 128/222, 120 21 Praha 2	100	-	100	-	ne	5 625	100 000	4 872 282	0	0	16 520	16 689 201	4 872 282	0	0	0
Penzijní fond Komerční banky	akciová společnost	Lucemburská 1170/7, 130 11 Praha 3	100	-	100	-	ne	2 000	100 000	230 000	0	0	356 786	2 914 111	230 000	0	0	0
Protos, uzavřený investiční fond	akciová společnost	Dlouhá 34/713, 110 15 Praha 1	89,64	10,36	89,64	10,36	ne	4 482	1 000 000	11 705 000	0	0	445	7 106 112	11 705 000	0	0	0
SG Equipment Finance Czech Republic	společnost s ručením omezeným	Antala Staška 2027/79, 140 00 Praha 4	50,1	-	50,1	-	ne	-	-	1 299 000	-	1 299 000	9 803 364	1 015 506	1 299 000	0	710 034	0

Komerční banka nevykonává kontrolu jiným způsobem než prostřednictvím přímého nebo nepřímého podílu na základním kapitálu a hlasovacích právech jiné právnické osoby vyšším než 50 % (§ 17a odst. 1 a 2 zákona č. 21/1992 Sb., o bankách).

**Grafické znázornění konsolidačního celku, nad nímž ČNB  
vykonává dohled na konsolidovaném základě**



## 4. Údaje o činnosti banky

### I. Předmět podnikání zapsaný v obchodním rejstříku

#### 1. Předmět podnikání banky vyplývá z ustanovení zákona č. 21/1992 Sb., o bankách, ve znění pozdějších předpisů. Tímto předmětem podnikání je:

- a) přijímání vkladů od veřejnosti,
- b) poskytování úvěrů,
- c) investování do cenných papírů na vlastní účet,
- d) finanční pronájem (finanční leasing),
- e) platební styk a zúčtování,
- f) vydávání a správa platebních prostředků, např. platebních karet, cestovních šeků,
- g) poskytování záruk,
- h) otevírání akreditivů,
- i) obstarávání inkasa,
- j) poskytování investičních služeb zahrnující:
  - hlavní investiční službu přijímání a předávání pokynů týkajících se investičních instrumentů na účet zákazníka, a to ve vztahu k investičním instrumentům,
  - hlavní investiční službu provádění pokynů týkajících se investičních instrumentů na cizí účet, a to ve vztahu k investičním instrumentům,
  - hlavní investiční službu obchodování s investičními instrumenty na vlastní účet, a to ve vztahu k investičním instrumentům,
  - hlavní investiční službu obhospodařování individuálních portfolií na základě volné úvahy v rámci smluvního ujednání se zákazníkem, je-li součástí tohoto portfolia některý z investičních instrumentů,
  - hlavní investiční službu emisí investičních instrumentů nebo její umístování, a to ve vztahu k investičním instrumentům,
  - doplňkovou investiční službu úschova a správa jednoho nebo několika investičních instrumentů, a to ve vztahu k investičním instrumentům,
  - doplňkovou investiční službu pronájem bezpečnostních schránek,
  - doplňkovou investiční službu poskytování úvěrů nebo půjček zákazníkovi za účelem provedení obchodu s investičními instrumenty, jestliže poskytovatel úvěru nebo půjčky je účastníkem tohoto obchodu, a to ve vztahu k investičním instrumentům,
  - doplňkovou investiční službu poradenská činnost týkající se struktury kapitálu, průmyslové strategie a s tím souvisejících otázek, jakož i poskytování porad a služeb týkajících se fúzí a koupí podniků,
  - doplňkovou investiční službu služby související s upisováním emisí, a to ve vztahu k investičním instrumentům,
  - doplňkovou investiční službu poradenská činnost týkající se investování do investičních instrumentů, a to ve vztahu k investičním instrumentům, -doplňkovou investiční službu provádění devizových operací souvisejících s poskytováním investičních služeb
- k) obchodování na vlastní účet nebo na účet klienta s devizovými hodnotami a se zlatem
- l) finanční makléřství,
- m) směnárenská činnost (nákup devizových prostředků),
- n) výkon funkce depozitáře,
- o) poskytování bankovních informací,
- p) pronájem bezpečnostních schránek,
- q) vydávání hypotečních zástavních listů,
- r) činnosti, které přímo souvisejí s činnostmi uvedeným v písmenech a) až q)

#### 2. Dále jsou předmětem podnikání činnosti vykonávané pro jiného, pokud souvisejí se zajištěním provozu banky a provozu jí ovládaných jiných bank, finančních institucí a podniků pomocných bankovních služeb v tomto rozsahu:

- a) činnost účetních poradců, vedení účetnictví, vedení daňové evidence
- b) zprostředkování obchodu,
- c) inženýrská činnost v investiční výstavbě,
- d) správa a údržba nemovitostí,
- e) pořádání odborných kurzů, školení a jiných vzdělávacích akcí včetně lektorské činnosti,
- f) činnost podnikatelských, finančních, organizačních a ekonomických poradců.
- g) zpracování dat, služby databank, správa sítí

## II. Přehled činností skutečně vykonávaných

- a) přijímání vkladů od veřejnosti
- b) poskytování úvěrů
- c) investování do cenných papírů na vlastní účet
- d) finanční pronájem (finanční leasing)
- e) platební styk a zúčtování
- f) vydávání a správa platebních prostředků
- g) poskytování záruk
- h) otevírání akreditivů
- i) obstarávání inkasa
- j) poskytování investičních služeb:
  - 1. Hlavní investiční služby:
    - přijímání a předávání pokynů týkajících se investičních instrumentů na účet zákazníka,
    - provádění pokynů týkajících se investičních instrumentů na cizí účet,
    - obchodování s investičními instrumenty na vlastní účet,
    - obhospodařování individuálních portfolií na základě volné úvahy v rámci smluvního ujednání se zákazníkem, je-li součástí tohoto portfolia některý z investičních instrumentů, a
    - upisování emise investičních instrumentů nebo její umístování.
  - 2. Doplnkové investiční služby:
    - úschova a správa jednoho nebo několika investičních instrumentů,
    - pronájem bezpečnostních schránek,
    - poskytování úvěrů nebo půjček zákazníkovi za účelem provedení obchodu s investičními instrumenty, jestliže poskytovatel úvěru nebo půjčky je účastníkem tohoto obchodu,
    - poradenská činnost týkající se struktury kapitálu, průmyslové strategie a s tím souvisejících otázek, jakož i poskytování porad a služeb týkajících se fúzí a koupí podniků,
    - služby související s upisováním emisí investičních instrumentů,
    - poradenská činnost týkající se investování do investičních instrumentů, a
    - provádění devizových operací souvisejících s poskytováním investičních služeb.
- k) vydávání hypotečních zástavních listů
- l) finanční makléřství
- m) výkon funkce depozitáře
- n) směnářskou činnost (nákup devizových prostředků)
- o) poskytování bankovních informací
- p) obchodování na vlastní účet nebo na účet klienta s devizovými hodnotami a se zlatem
- q) pronájem bezpečnostních schránek
- r) činnosti, které přímo souvisejí s činnostmi uvedenými v bankovní licenci Komerční banky

## III. Přehled činností, jejichž vykonávání nebo poskytování bylo ČNB omezeno nebo vyloučeno

Výkon nebo poskytování shora uvedených činností není omezen nebo vyloučeno ČNB.

## 5. Údaje o finanční situaci banky

tis.Kč

a) ROZVAHA		IV/2011	III/2011	II/2011	I/2011
<b>1-14</b>	<b>AKTIVA CELKEM</b>	<b>660 279 309</b>	<b>642 534 336</b>	<b>618 377 024</b>	<b>612 437 694</b>
1.	<b>Pokladní hotovost a pohledávky vůči centrálním bankám</b>	<b>75 251 581</b>	<b>78 365 408</b>	<b>90 693 799</b>	<b>89 884 633</b>
2.	<b>Finanční aktiva k obchodování</b>	<b>35 286 901</b>	<b>37 997 306</b>	<b>31 972 867</b>	<b>41 164 846</b>
2.1	Deriváty k obchodování s kladnou reálnou hodnotou	19 722 864	16 946 777	10 097 651	9 187 093
2.2	Kapitálové nástroje k obchodování	7 480	75 686	98 156	37
2.3	Dluhové cenné papíry k obchodování	15 556 557	20 974 843	21 777 060	31 977 716
2.4	Pohledávky k obchodování	0	0	0	0
3.	<b>Finanční aktiva v reálné hodnotě vykázané do zisku/ztráty</b>	<b>0</b>	<b>0</b>	<b>0</b>	<b>0</b>
3.1	Kapitálové nástroje v reálné hodnotě vykázané do zisku/ztráty	0	0	0	0
3.2	Dluhové cenné papíry v reálné hodnotě vykázané do zisku/ztráty	0	0	0	0
3.3	Pohledávky v reálné hodnotě vykázané do zisku/ztráty	0	0	0	0
4.	<b>Realizovatelná finanční aktiva</b>	<b>86 455 769</b>	<b>75 939 847</b>	<b>71 557 328</b>	<b>70 393 426</b>
4.1	Kapitálové nástroje realizovatelné	702 221	702 967	702 221	702 221
4.2	Dluhové cenné papíry realizovatelné	85 753 548	75 236 880	70 855 107	69 691 205
4.3	Pohledávky realizovatelné	0	0	0	0
5.	<b>Úvěry a jiné pohledávky</b>	<b>408 225 888</b>	<b>392 411 804</b>	<b>373 286 775</b>	<b>364 990 546</b>
5.1	Dluhové cenné papíry neobchodovatelné	7 257 897	8 313 227	8 319 995	8 877 911
5.2	Pohledávky	400 967 991	384 098 577	364 966 780	356 112 635
6.	<b>Finanční investice držené do splatnosti</b>	<b>183 975</b>	<b>932 547</b>	<b>914 088</b>	<b>920 804</b>
6.1	Dluhové cenné papíry držené do splatnosti	183 975	932 547	914 088	920 804
6.2	Pohledávky držené do splatnosti	0	0	0	0
7.	<b>Zajišťovací deriváty s kladnou reálnou hodnotou</b>	<b>18 801 361</b>	<b>19 898 392</b>	<b>12 658 095</b>	<b>10 094 790</b>
8.	<b>Kladné změny reálné hodnoty portfolia zajišťovacích nástrojů</b>	<b>0</b>	<b>0</b>	<b>0</b>	<b>0</b>
9.	<b>Hmotný majetek</b>	<b>6 536 607</b>	<b>6 289 061</b>	<b>6 334 783</b>	<b>6 405 111</b>
9.1	Pozemky, budovy a zařízení	6 536 607	6 289 061	6 334 783	6 405 111
9.2	Investice do nemovitostí	0	0	0	0
10.	<b>Nehmotný majetek</b>	<b>3 448 711</b>	<b>3 320 034</b>	<b>3 349 599</b>	<b>3 316 520</b>
10.1	Goodwill	0	0	0	0
10.2	Ostatní nehmotný majetek	3 448 711	3 320 034	3 349 599	3 316 520
11.	<b>Účasti v přidružených a ovládaných osobách a ve spol. podnicích</b>	<b>24 586 027</b>	<b>25 087 027</b>	<b>25 087 027</b>	<b>23 249 618</b>
12.	<b>Daňové pohledávky</b>	<b>237 423</b>	<b>683 462</b>	<b>296 827</b>	<b>4 328</b>
12.1	Pohledávky ze splatné daně	231 694	678 013	292 490	0
12.2	Pohledávky z odložené daně	5 729	5 449	4 337	4 328
13.	<b>Ostatní aktiva</b>	<b>1 252 514</b>	<b>1 585 559</b>	<b>2 201 908</b>	<b>1 988 377</b>
14.	<b>Neoběžná aktiva a vyřazované skupiny určené k prodeji</b>	<b>12 552</b>	<b>23 889</b>	<b>23 928</b>	<b>24 695</b>
<b>1-19</b>	<b>ZÁVAZKY A VLASTNÍ KAPITÁL CELKEM</b>	<b>660 279 309</b>	<b>642 534 336</b>	<b>618 377 024</b>	<b>612 437 694</b>
<b>1-11</b>	<b>ZÁVAZKY CELKEM</b>	<b>587 811 453</b>	<b>570 285 669</b>	<b>552 296 915</b>	<b>542 014 038</b>
1.	<b>Vklady, úvěry a ostatní finanční závazky vůči centrálním bankám</b>	<b>1 323</b>	<b>872</b>	<b>1 104</b>	<b>1 951</b>
2.	<b>Finanční závazky k obchodování</b>	<b>24 421 540</b>	<b>19 988 635</b>	<b>13 731 337</b>	<b>12 902 021</b>
2.1	Deriváty k obchodování se zápornou reálnou hodnotou	19 735 425	17 261 856	10 729 297	9 824 092
2.2	Závazky z krátkých prodejů	4 686 115	2 726 779	3 002 040	3 077 929
2.3	Vklady, úvěry a ostatní finanční závazky k obchodování	0	0	0	0
2.4	Emitované dluhové cenné papíry určené k odkupu v krátkém období	0	0	0	0
3.	<b>Finanční závazky v reálné hodnotě vykázané do zisku/ztráty</b>	<b>0</b>	<b>0</b>	<b>0</b>	<b>0</b>
3.1	Vklady, úvěry a ost. fin. závazky v reálné hod. vykázané do zisku/ztráty	0	0	0	0
3.2	Emitované dluh.cenné papíry v reál. hod. vykázané do zisku nebo ztráty	0	0	0	0
3.3	Podřízené závazky v reálné hodnotě vykázané do zisku nebo ztráty	0	0	0	0
4.	<b>Finanční závazky v naběhlé hodnotě</b>	<b>541 879 814</b>	<b>528 729 440</b>	<b>519 082 528</b>	<b>512 205 236</b>
4.1	Vklady, úvěry a ostatní finanční závazky v naběhlé hodnotě	490 837 155	474 868 895	464 515 080	460 896 603
4.1.1	Vklady a ost. fin. závazky v naběhlé hodnotě vůči úvěr. institucím	29 426 668	33 789 392	28 648 414	33 673 577
4.1.2	Vklady a ost. fin. záv. v naběhlé hod. vůči jin. osobám než úvěr. inst.	459 484 246	439 465 333	433 417 715	425 551 183
4.1.3	Ostatní finanční závazky v naběhlé hodnotě sektorově nečleněné	1 926 241	1 614 170	2 448 951	1 671 843
4.2	Emitované dluhové cenné papíry v naběhlé hodnotě	45 040 559	47 859 658	48 566 555	45 307 508
4.3	Podřízené závazky v naběhlé hodnotě	6 002 100	6 000 887	6 000 893	6 001 125
5.	<b>Finanční závazky spojené s převáděnými aktivy</b>	<b>0</b>	<b>0</b>	<b>0</b>	<b>0</b>
6.	<b>Zajišťovací deriváty se zápornou reálnou hodnotou</b>	<b>9 177 362</b>	<b>8 290 030</b>	<b>5 384 270</b>	<b>5 743 761</b>
7.	<b>Záporné změny reál. hodnoty portfolia zajišťovaných nástrojů</b>	<b>0</b>	<b>0</b>	<b>0</b>	<b>0</b>
8.	<b>Rezervy</b>	<b>1 054 671</b>	<b>1 041 138</b>	<b>1 017 045</b>	<b>1 064 149</b>
9.	<b>Daňové závazky</b>	<b>2 440 919</b>	<b>2 838 987</b>	<b>1 531 794</b>	<b>722 565</b>
9.1	Závazky ze splatné daně	0	0	0	55 396
9.2	Závazky z odložené daně	2 440 919	2 838 987	1 531 794	667 169
10.	<b>Ostatní závazky</b>	<b>8 835 824</b>	<b>9 396 567</b>	<b>11 548 837</b>	<b>9 374 355</b>
11.	<b>Závazky spojené s vyřazovanými skupinami určenými k prodeji</b>	<b>0</b>	<b>0</b>	<b>0</b>	<b>0</b>
<b>12-19</b>	<b>VLASTNÍ KAPITÁL CELKEM</b>	<b>72 467 856</b>	<b>72 248 667</b>	<b>66 080 109</b>	<b>70 423 656</b>
12.	<b>Základní kapitál</b>	<b>19 004 926</b>	<b>19 004 926</b>	<b>19 004 926</b>	<b>19 004 926</b>
13.	<b>Emisní ážio</b>	<b>179 770</b>	<b>166 104</b>	<b>157 286</b>	<b>148 472</b>
14.	<b>Další vlastní kapitál</b>	<b>0</b>	<b>0</b>	<b>0</b>	<b>0</b>
15.	<b>Fondy z přecenění a ostatní oceňovací rozdíly</b>	<b>11 748 035</b>	<b>13 235 029</b>	<b>7 698 817</b>	<b>4 046 490</b>
16.	<b>Rezervní fondy</b>	<b>4 188 535</b>	<b>4 188 535</b>	<b>4 188 535</b>	<b>4 188 535</b>
17.	<b>Nerozdělený zisk (neuhrazená ztráta) z předchozích období</b>	<b>30 121 869</b>	<b>30 123 122</b>	<b>30 120 786</b>	<b>40 368 866</b>
18.	<b>Vlastní akcie</b>	<b>-725 797</b>	<b>-518 578</b>	<b>-150 379</b>	<b>-150 379</b>
19.	<b>Zisk (ztráta) za běžné účetní období</b>	<b>7 950 518</b>	<b>6 049 529</b>	<b>5 060 138</b>	<b>2 816 746</b>



b) VÝKAZ ZISKU A ZTRÁTY		IV/2011	III/2011	II/2011	I/2011
<b>1.</b>	<b>Zisk z finanční a provozní činnosti</b>	<b>27 361 979</b>	<b>20 414 430</b>	<b>13 927 947</b>	<b>6 499 160</b>
1.1	Úrokové výnosy	29 799 048	22 056 723	14 544 832	7 226 251
1.2	Úrokové náklady	-12 584 649	-9 310 537	-6 079 780	-2 989 624
1.3	Výnosy z dividend	761 524	761 524	761 524	0
1.4	Výnosy z poplatků a provizí	8 558 942	6 375 253	4 260 778	2 093 670
1.5	Náklady na poplatky a provize	-1 455 063	-1 050 070	-698 380	-327 403
1.6	Realizované zisky/ztráty z finančních aktiv a záv.nevykáz. v RH do zisku/ztráty	-634 454	-588 260	-242 831	-187 273
1.7	Zisk (ztráta) z finančních aktiv a závazků k obchodování	1 371 267	1 007 662	488 931	361 154
1.8	Zisk (ztráta) z finan. aktiv a závazků v RH vykázané do zisku/ztráty	-1 100 836	350 413	802 620	592 380
1.9	Zisk (ztráta) ze zajišťovacího účetnictví	-5 042	5 249	6 650	8 152
1.10	Kurzové rozdíly	2 653 112	803 655	88 921	-251 185
1.11	Zisk (ztráta) z odúčtování aktiv jiných než držených k prodeji	-3 865	-2 536	-1 425	-1 566
1.12	Ostatní provozní výnosy	214 777	155 593	109 489	40 655
1.13	Ostatní provozní náklady	-212 782	-150 239	-113 382	-66 051
<b>2.</b>	<b>Správní náklady</b>	<b>-10 259 945</b>	<b>-7 538 773</b>	<b>-5 049 556</b>	<b>-2 431 044</b>
2.1	Náklady na zaměstnance	-5 955 917	-4 535 828	-3 009 135	-1 476 905
2.2	Ostatní správní náklady	-4 304 028	-3 002 945	-2 040 421	-954 139
<b>3.</b>	<b>Odpisy</b>	<b>-1 631 192</b>	<b>-1 201 923</b>	<b>-788 105</b>	<b>-386 937</b>
<b>4.</b>	<b>Tvorba rezerv</b>	<b>-56 870</b>	<b>-48 926</b>	<b>-24 329</b>	<b>-55 607</b>
<b>5.</b>	<b>Ztráty ze znehodnocení</b>	<b>-6 036 619</b>	<b>-4 540 337</b>	<b>-2 166 823</b>	<b>-179 520</b>
5.1	Ztráty ze znehodnocení finan. aktiv nevykázaných v RH do zisku/ztráty	-6 040 196	-4 541 445	-2 167 931	-180 628
5.2	Ztráty ze znehodnocení nefinančních aktiv	3 577	1 108	1 108	1 108
<b>6.</b>	<b>Negativní goodwill bezprostředně zahrnutý do výkazu zisku/ztráty</b>	<b>0</b>	<b>0</b>	<b>0</b>	<b>0</b>
<b>7.</b>	<b>Podíl na zisku/ztrátě přidruž. a ovládaných osob a spol. podniků</b>	<b>0</b>	<b>0</b>	<b>0</b>	<b>0</b>
<b>8.</b>	<b>Zisk nebo ztráta z neoběžných aktiv a vyřazovaných skupin</b>	<b>1 723</b>	<b>1 167</b>	<b>1 009</b>	<b>0</b>
<b>1-8</b>	<b>Zisk nebo ztráta z pokračujících činností před zdaněním</b>	<b>9 379 076</b>	<b>7 085 638</b>	<b>5 900 143</b>	<b>3 446 052</b>
<b>9.</b>	<b>Náklady na daň z příjmů</b>	<b>-1 428 558</b>	<b>-1 036 109</b>	<b>-840 005</b>	<b>-629 306</b>
<b>10.</b>	<b>Zisk nebo ztráta po zdanění</b>	<b>7 950 518</b>	<b>6 049 529</b>	<b>5 060 138</b>	<b>2 816 746</b>
10.1	Zisk nebo ztráta z pokračujících činností po zdanění	7 950 518	6 049 529	5 060 138	2 816 746
10.2	Zisk nebo ztráta z ukončované činnosti po zdanění	0	0	0	0

<b>c) Informace o pohledávkách z fin. činností bez selhání a se selháním</b>	<b>IV/2011</b>	<b>III/2011</b>	<b>II/2011</b>	<b>I/2011</b>
--	----------------	-----------------	----------------	---------------

## Hodnota před znehodnocením

<b>Pohledávky z finančních činností celkem</b>	<b>413 305 813</b>	<b>395 836 735</b>	<b>376 974 436</b>	<b>367 835 730</b>
<b>Pohledávky za úvěrovými institucemi</b>	<b>28 318 689</b>	<b>28 094 616</b>	<b>21 627 242</b>	<b>22 518 423</b>
<b>Pohledávky bez selhání</b>	<b>28 310 199</b>	<b>28 083 221</b>	<b>21 616 121</b>	<b>22 503 835</b>
Standardní	28 044 065	27 620 729	21 009 590	21 939 687
Sledované	266 134	462 492	606 531	564 148
<b>Pohledávky se selháním</b>	<b>8 490</b>	<b>11 395</b>	<b>11 121</b>	<b>14 588</b>
Nestandardní	0	0	0	0
Pochybné	8 490	11 395	11 121	14 588
Ztrátové	0	0	0	0
<b>Pohledávky za jinými osobami než úvěrovými institucemi</b>	<b>384 987 124</b>	<b>367 742 119</b>	<b>355 347 194</b>	<b>345 317 307</b>
<b>Pohledávky bez selhání</b>	<b>364 557 850</b>	<b>347 349 450</b>	<b>334 232 462</b>	<b>324 369 192</b>
Standardní	353 137 246	335 935 342	322 966 693	311 614 130
Sledované	11 420 604	11 414 108	11 265 769	12 755 062
<b>Pohledávky se selháním</b>	<b>20 429 274</b>	<b>20 392 669</b>	<b>21 114 732</b>	<b>20 948 115</b>
Nestandardní	3 488 570	4 595 845	6 418 396	6 600 053
Pochybné	3 834 932	3 420 324	2 679 513	2 631 565
Ztrátové	13 105 772	12 376 500	12 016 823	11 716 497

## Účetní hodnota (netto)

<b>Pohledávky z finančních činností celkem</b>	<b>400 545 868</b>	<b>383 481 136</b>	<b>364 406 930</b>	<b>355 408 110</b>
<b>Pohledávky za úvěrovými institucemi</b>	<b>28 318 434</b>	<b>28 094 274</b>	<b>21 626 908</b>	<b>22 517 986</b>
<b>Pohledávky bez selhání</b>	<b>28 310 199</b>	<b>28 083 221</b>	<b>21 616 121</b>	<b>22 503 835</b>
Standardní	28 044 065	27 620 729	21 009 590	21 939 687
Sledované	266 134	462 492	606 531	564 148
<b>Pohledávky se selháním</b>	<b>8 235</b>	<b>11 053</b>	<b>10 787</b>	<b>14 151</b>
Nestandardní	0	0	0	0
Pochybné	8 235	11 053	10 787	14 151
Ztrátové	0	0	0	0
<b>Pohledávky za jinými osobami než úvěrovými institucemi</b>	<b>372 227 434</b>	<b>355 386 862</b>	<b>342 780 022</b>	<b>332 890 124</b>
<b>Pohledávky bez selhání</b>	<b>363 695 364</b>	<b>346 515 839</b>	<b>333 382 373</b>	<b>323 435 599</b>
Standardní	353 137 246	335 935 342	322 966 693	311 614 130
Sledované	10 558 118	10 580 497	10 415 680	11 821 469
<b>Pohledávky se selháním</b>	<b>8 532 070</b>	<b>8 871 023</b>	<b>9 397 649</b>	<b>9 454 525</b>
Nestandardní	2 802 709	3 614 257	4 498 777	4 772 450
Pochybné	2 448 316	1 941 676	1 553 964	1 459 523
Ztrátové	3 281 045	3 315 090	3 344 908	3 222 552

## Opravné položky k jednotlivým pohledávkám

<b>Pohledávky z finančních činností celkem</b>	<b>12 759 945</b>	<b>12 355 599</b>	<b>12 567 506</b>	<b>12 427 620</b>
<b>Pohledávky za úvěrovými institucemi</b>	<b>255</b>	<b>342</b>	<b>334</b>	<b>437</b>
<b>Pohledávky bez selhání</b>	<b>0</b>	<b>0</b>	<b>0</b>	<b>0</b>
Standardní	0	0	0	0
Sledované	0	0	0	0
<b>Pohledávky se selháním</b>	<b>255</b>	<b>342</b>	<b>334</b>	<b>437</b>
Nestandardní	0	0	0	0
Pochybné	255	342	334	437
Ztrátové	0	0	0	0
<b>Pohledávky za jinými osobami než úvěrovými institucemi</b>	<b>12 759 690</b>	<b>12 355 257</b>	<b>12 567 172</b>	<b>12 427 183</b>
<b>Pohledávky bez selhání</b>	<b>862 486</b>	<b>833 611</b>	<b>850 089</b>	<b>933 593</b>
Standardní	0	0	0	0
Sledované	862 486	833 611	850 089	933 593
<b>Pohledávky se selháním</b>	<b>11 897 204</b>	<b>11 521 646</b>	<b>11 717 083</b>	<b>11 493 590</b>
Nestandardní	685 861	981 588	1 919 619	1 827 603
Pochybné	1 386 616	1 478 648	1 125 549	1 172 042
Ztrátové	9 824 727	9 061 410	8 671 915	8 493 945

	tis.Kč			
<b>d) Informace o pohledávkách bez znehodnocení a se znehodnocením</b>	<b>IV/2011</b>	<b>III/2011</b>	<b>II/2011</b>	<b>I/2011</b>
<b>Pohledávky bez znehodnocení</b>				
Pohledávky oceňované naběhlou hodnotou	451 095 460	440 272 237	433 316 386	422 838 325
Pohledávky oceňované reálnou hodnotou	0	0	0	0
<b>Pohledávky bez znehodnocení - netto účetní hodnota</b>	<b>451 095 460</b>	<b>440 272 237</b>	<b>433 316 386</b>	<b>422 838 325</b>

**Pohledávky se znehodnocením**

Pohledávky oceňované naběhlou hodnotou	30 585 216	27 866 018	28 720 714	29 770 796
Pohledávky oceňované reálnou hodnotou	0	0	0	0
<b>Hodnota před znehodnocením</b>	<b>30 585 216</b>	<b>27 866 018</b>	<b>28 720 714</b>	<b>29 770 796</b>
Opravné položky u pohledávek oceňovaných naběhlou hodnotou	12 993 919	12 593 563	12 806 277	12 682 502
Kumulované ztráta u pohledávek oceňovaných reálnou hodnotou	0	0	0	0
<b>Opravné položky a kumulovaná ztráta celkem</b>	<b>12 993 919</b>	<b>12 593 563</b>	<b>12 806 277</b>	<b>12 682 502</b>
Pohledávky oceňované naběhlou hodnotou	17 591 297	15 272 455	15 914 437	17 088 294
Pohledávky oceňované reálnou hodnotou	0	0	0	0
<b>Pohledávky se znehodnocením - netto účetní hodnota</b>	<b>17 591 297</b>	<b>15 272 455</b>	<b>15 914 437</b>	<b>17 088 294</b>

	tis.Kč			
<b>e) Informace o restrukturalizovaných pohledávkách</b>	<b>IV/2011</b>	<b>III/2011</b>	<b>II/2011</b>	<b>I/2011</b>
Pohledávky oceňované naběhlou hodnotou	2 482 053	1 404 457	932 580	602 972
Pohledávky oceňované reálnou hodnotou	0	0	0	0
<b>Restrukturalizované pohledávky v hodnotě před znehodnocením</b>	<b>2 482 053</b>	<b>1 404 457</b>	<b>932 580</b>	<b>602 972</b>

	tis.Kč			
<b>f) Informace o derivátech</b>	<b>IV/2011</b>	<b>III/2011</b>	<b>II/2011</b>	<b>I/2011</b>
<b>Deriváty k obchodování - aktiva</b>				
Reálná hodnota	19 722 864	16 946 777	10 097 651	9 187 093
Jmenovitá (pomyslná) hodnota	782 243 167	776 833 747	679 371 010	791 293 429
<b>Deriváty k obchodování - závazky</b>				
Reálná hodnota	19 735 425	17 261 856	10 729 296	9 824 092
Jmenovitá (pomyslná) hodnota	782 317 578	777 344 716	680 338 271	792 113 061
<b>Deriváty zajišťovací - aktiva</b>				
Reálná hodnota	18 801 361	19 898 392	12 658 094	10 094 790
Jmenovitá (pomyslná) hodnota	393 163 440	382 690 419	364 656 935	358 962 684
<b>Deriváty zajišťovací - závazky</b>				
Reálná hodnota	9 177 362	8 290 030	5 384 270	5 743 761
Jmenovitá (pomyslná) hodnota	394 180 034	382 048 360	363 477 729	357 822 841

	%, tis.Kč			
<b>g) Poměrové ukazatele</b>	<b>IV/2011</b>	<b>III/2011</b>	<b>II/2011</b>	<b>I/2011</b>
Kapitálová přiměřenost	15,75%	17,16%	17,50%	16,78%
Rentabilita průměrných aktiv (ROAA)	1,23%	1,27%	1,62%	1,80%
Rentabilita průměrného původního kapitálu (ROAE)	16,13%	16,39%	20,68%	23,38%
Aktiva na jednoho zaměstnance	82 752	80 883	78 226	77 426
Správní náklady na jednoho zaměstnance	1 286	1 265	1 278	1 229
Zisk nebo ztráta po zdanění na jednoho zaměstnance	996	1 015	1 280	1 424

## 6. Údaje o plnění pravidel obezřetného podnikání

### Údaje o kapitálu na konsolidovaném základě

#### a) Souhrnná informace o podmínkách a hlavních charakteristikách kapitálu a jeho složek

Základní kapitál Banky je plně upsán a splacen, činí 19 005 mil. Kč a je rozdělen na 38 009 852 ks kmenových akcií na majitele v nominální hodnotě 500 Kč na akci. Akcie jsou v zaknihované podobě a jsou obchodovány na veřejných trzích.

Banka přijala podřízený dluh v celkovém objemu 6 mld. Kč, který je úročen proměnlivou sazbou vázanou na jednoměsíční PRIBOR a má jednorázovou desetiletou splatnost k 27.12.2016 s opcí Banky na splacení po pěti letech a poté ke kterémukoliv datu úrokové platby. Podřízený dluh je součástí dodatkového kapitálu Tier 2.

V prosinci 2011 Banka zveřejnila záměr splatit podřízený dluh, tento záměr podléhal projednání a schválení mj. České Národní Banky jako regulátora. Vzhledem ke kladnému výsledku všech těchto projednání a své kapitálové pozici Banka realizovala splacení podřízeného dluhu k datu 27. ledna 2012.

Banka stanovuje kapitál na individuálním i konsolidovaném základě.

	IV/2011	III/2011	II/2011	tis.Kč I/2011
<b>b) Souhrnná výše původního kapitálu (tier 1)</b>	<b>52 692 087</b>	<b>53 678 536</b>	<b>53 527 312</b>	<b>49 455 932</b>
v tom: splacený základní kapitál zapsaný v obchodním rejstříku	19 004 926	19 004 926	19 004 926	19 004 926
vlastní akcie a podíly	-725 797	-518 578	-150 379	-150 379
emisní ážio	198 336	183 515	174 696	165 671
povinné rezervní fondy	4 118 652	4 118 652	4 118 652	4 063 426
ostatní fondy z rozdělení zisku	793 615	793 615	793 615	793 616
nerozdělený zisk z předchozího období	34 508 353	34 505 390	34 495 529	31 505 185
goodwill z konsolidace	-3 605 524	-3 605 524	-3 803 014	-3 404 897
výsledné kurzové rozdíly z konsolidace	373	362	358	366
menšinové podíly	2 393 733	3 059 099	2 788 861	1 329 136
goodwill jiný než z konsolidace	-146 418	-146 418	-146 418	-146 418
nehmotný majetek jiný než goodwill	-3 848 162	-3 716 503	-3 749 514	-3 704 700
negativní oceňovací rozdíly ze změn RH realiz. kapitál. nástrojů	0	0	0	0
<b>c) Souhrnná výše dodatkového kapitálu (tier 2)</b>	<b>6 000 000</b>	<b>6 000 000</b>	<b>6 000 000</b>	<b>6 000 000</b>
<b>d) Souhrnná výše kapitálu na krytí tržního rizika (tier 3)</b>	<b>0</b>	<b>0</b>	<b>0</b>	<b>0</b>
<b>e) Souhrnná výše odčitatelných položek od původního a dodatkového kapitálu</b>	<b>3 110 590</b>	<b>3 077 546</b>	<b>1 683 128</b>	<b>3 079 495</b>
z toho: nedostatek v krytí očekávaných úvěrových ztrát u IRB	1 644 368	1 631 677	265 395	1 696 936
<b>f) Souhrnná výše kapitálu po zohlednění odčitatelných položek od původního a dodatkového kapitálu a stanovených limitů položek kapitálu</b>	<b>55 581 497</b>	<b>56 600 990</b>	<b>57 844 184</b>	<b>52 376 437</b>

### Údaje o kapitálových požadavcích na konsolidovaném základě

#### a) Souhrnná informace o přístupu povinné osoby k posuzování dostatečnosti vnitřně stanoveného kapitálu vzhledem k současným a budoucím činnostem ( vnitřně stanovená a udržovaná kapitálová přiměřenost)

System vnitřně stanoveného kapitálu (SVSK) je ve Skupině pojímán jako nedílná součást vnitřního řídicího a kontrolního systému, jež zabezpečuje strategické plánování kapitálové přiměřenosti ve vztahu k rizikovému profilu Skupiny, a obsahuje :

- Hodnověrné procesy řízení rizik, které přiměřeně rozpoznávají, měří, shrnují a monitorují rizikové požadavky.
- Odpovídající proces hodnocení rizikových požadavků, který zahrnuje všechny klíčové prvky kapitálového plánování a řízení.

V rámci SVSK Skupina identifikuje podstupovaná rizika včetně jejich definice, metodiky měření a řízení, ekonomických kapitálových požadavků a stresového testování. Stresové testování je obecně založeno na vlastní metodice globálních ekonomických scénářů.

Pro účely SVSK Skupiny používá následující principy:

- Ekonomická potřeba kapitálu je založena na metodě Pilíř 1 Plus, kdy ekonomický kapitál je roven regulačnímu kapitálu definovanému v rámci Pilíře 1 pro ty druhy rizik, které jsou Pilířem 1 pokryty. Rizika, která nejsou pokryta v rámci Pilíře 1, jsou dále analyzována a dle jejich charakteristik buď pokryta kapitálem stanoveným vlastní metodikou Skupiny nebo jsou jejich dopady ošetřeny kvalitativními opatřeními.
- Veškerá relevantní rizika Skupiny v definovaném horizontu testuje na případné stresové změny v závislosti na Skupinou stanovených globálních ekonomických scénářích, které umožňují provázat budoucí vývoj makroekonomického prostředí s podstupovanými riziky a současně umožňují sledovat dopad rizik v agregované formě, protože scénáře stanovují jednotné předpoklady o budoucím vývoji pro všechna rizika najednou.
- Kapitálové plánování zohledňuje očekávaný budoucí vývoj Skupiny a je postaveno na procesu vyčíslení a řízení budoucích kapitálových potřeb dle kategorií rizik a stejně tak na předpokládané tvorbě kapitálu v budoucnosti z vytvářených zisků. Skupina zároveň sleduje připravované změny regulačních požadavků s dopadem na kapitál a analyzuje jejich možný dopad v rámci procesu plánování kapitálu.

SVSK je uplatňován v rámci finanční Skupiny tak, aby byla pokryta všechna významná rizika, která vyplývají z činností jednotek Skupiny.

## b) Výše kapitálových požadavků

	tis.Kč			
	IV/2011	III/2011	II/2011	I/2011
<b>Kapitálové požadavky celkem</b>	<b>30 441 624</b>	<b>28 379 822</b>	<b>28 784 290</b>	<b>27 001 279</b>
<b>k úvěrovému riziku celkem</b>	<b>25 756 458</b>	<b>23 603 252</b>	<b>24 180 712</b>	<b>22 522 724</b>
<b>k úvěrovému riziku při STA v IRB k expozicím celkem</b>	<b>5 122 175</b>	<b>5 236 774</b>	<b>5 141 206</b>	<b>3 679 606</b>
v tom: k expozicím vůči centrálním vládám a bankám	3 599	3 369	1 092	1 607
k expozicím vůči institucím	84 877	105 050	64 697	120 903
k podnikovým expozicím	2 253 772	2 319 181	2 246 119	1 138 148
k retailovým expozicím	2 735 457	2 769 699	2 779 355	2 406 156
k ostatním expozicím	44 470	39 475	49 943	12 792
<b>k úvěrovému riziku při IRB celkem</b>	<b>20 634 283</b>	<b>18 366 478</b>	<b>19 039 506</b>	<b>18 843 118</b>
v tom: k expozicím vůči centrálním vládám a bankám	1 105 500	1 053 440	1 529 053	1 328 232
k expozicím vůči institucím	1 524 611	1 307 139	1 335 132	1 497 406
k podnikovým expozicím	11 598 032	11 159 836	11 287 590	11 237 449
k retailovým expozicím	5 532 818	4 004 597	3 964 779	3 880 020
k akciovým expozicím (zjednodušená metoda rizikové váhy)	728	728	728	728
v tom: k expozicím kót. na regulovaných trzích	0	0	0	0
k ostatním akciovým expozicím	728	728	728	728
k sekuritizovaným expozicím	30 726	19 212	60 173	63 949
k ostatním expozicím	841 868	821 526	862 051	835 334
<b>k vypořádacímu riziku</b>	<b>0</b>	<b>0</b>	<b>0</b>	<b>0</b>
<b>k pozičnímu, měnovému a komoditnímu riziku</b>	<b>999 965</b>	<b>1 091 369</b>	<b>918 377</b>	<b>872 756</b>
<b>k operačnímu riziku</b>	<b>3 685 201</b>	<b>3 685 201</b>	<b>3 685 201</b>	<b>3 605 799</b>

Jiné kapitálové požadavky banka nevykazuje.

## 7. Údaje o objemu obchodů v rámci poskytování investičních služeb

### Struktura údajů o objemu obchodů v rámci poskytování investičních služeb

	tis.Kč			
	IV/2011	III/2011	II/2011	I/2011
<b>Objem obchodů s cennými papíry celkem</b>	<b>953 167 290</b>	<b>818 599 076</b>	<b>800 859 795</b>	<b>805 914 825</b>
<b>obchody pro klienty</b>	<b>68 024 652</b>	<b>36 868 792</b>	<b>24 070 385</b>	<b>32 829 961</b>
<b>obchody pro klienty v rámci obhospodařování</b>	<b>0</b>	<b>0</b>	<b>0</b>	<b>0</b>
investiční cenné papíry - akcie a obdobné cenné papíry		0	0	0
investiční cenné papíry - dluhopisy a obdobné cenné papíry		0	0	0
investiční cenné papíry - ostatní		0	0	0
cenné papíry kolektivního investování		0	0	0
nástroje peněžního trhu		0	0	0
<b>ostatní obchody pro klienty</b>	<b>68 024 652</b>	<b>36 868 792</b>	<b>24 070 385</b>	<b>32 829 961</b>
investiční cenné papíry - akcie a obdobné cenné papíry	2 828 499	4 495 506	2 613 829	3 072 427
investiční cenné papíry - dluhopisy a obdobné cenné papíry	59 384 455	26 086 320	11 906 270	14 347 691
investiční cenné papíry - ostatní	0	0	0	0
cenné papíry kolektivního investování	1 640 722	3 160 588	3 565 245	1 687 887
nástroje peněžního trhu	4 170 976	3 126 378	5 985 041	13 721 956
<b>obchody na vlastní účet</b>	<b>885 142 638</b>	<b>781 730 284</b>	<b>776 789 410</b>	<b>773 084 864</b>
investiční cenné papíry - akcie a obdobné cenné papíry	4 275 443	6 283 425	6 231 587	6 703 167
investiční cenné papíry - dluhopisy a obdobné cenné papíry	192 380 715	131 189 993	140 072 166	110 845 179
investiční cenné papíry - ostatní		0	0	0
cenné papíry kolektivního investování	327 603	275 852	1 056 661	1 039 518
nástroje peněžního trhu	688 158 877	643 981 014	629 428 996	654 497 000

	tis.Kč			
	IV/2011	III/2011	II/2011	I/2011
<b>Objem obchodů s deriváty celkem</b>	<b>625 335 567</b>	<b>618 460 330</b>	<b>420 174 725</b>	<b>754 112 033</b>
<b>obchody pro klienty</b>	<b>0</b>	<b>0</b>	<b>0</b>	<b>0</b>
<b>obchody pro klienty v rámci obhospodařování</b>	<b>0</b>	<b>0</b>	<b>0</b>	<b>0</b>
akciové deriváty		0	0	0
úrokové deriváty		0	0	0
měnové deriváty		0	0	0
komoditní deriváty		0	0	0
úvěrové deriváty		0	0	0
ostatní deriváty		0	0	0
<b>ostatní obchody pro klienty</b>	<b>0</b>	<b>0</b>	<b>0</b>	<b>0</b>
akciové deriváty		0	0	0
úrokové deriváty		0	0	0
měnové deriváty		0	0	0
komoditní deriváty		0	0	0
úvěrové deriváty		0	0	0
ostatní deriváty		0	0	0
<b>obchody na vlastní účet</b>	<b>625 335 567</b>	<b>618 460 330</b>	<b>420 174 725</b>	<b>754 112 033</b>
akciové deriváty	9 129	0	6 348	734 921
úrokové deriváty	97 505 531	182 880 377	109 964 607	240 843 971
měnové deriváty	523 190 927	433 094 988	306 771 833	510 540 793
komoditní deriváty	4 629 980	2 484 965	3 431 937	1 992 348
úvěrové deriváty	0	0	0	0
ostatní deriváty	0	0	0	0

Objemy obchodů s deriváty se uvádějí v hodnotě podkladového nástroje.

Ostatními deriváty se rozumí nástroje podle § 3 odst. 1 písm. e), f) a k) zákona o podnikání na kapitálovém trhu.