



KOMERČNÍ BANKA, a. s.

**UVEŘEJŇOVANÉ INFORMACE BANKOU PODLE § 11a ZÁKONA Č. 21/1992 Sb.,
O BANKÁCH**

**DLE VYHLÁŠKY Č. 123/2007 Sb., O PRAVIDLECH OBEZŘETNÉHO PODNIKÁNÍ BANK,
SPOŘITELNÍCH A ÚVĚRNÍCH DRUŽSTEV A OBCHODNÍKŮ S CENNÝMI PAPIŘY**

30.6.2012

OBSAH

Obsah	2
1. Informace o bance	3
1.1. Organizační struktura banky	4
1.2. Informace o členech DR, představenstva a vrcholného vedení a o výši poskytnutých úvěrů a vydaných záruk	5
1.2.1. Dosavadní zkušenosti a kvalifikační předpoklady pro výkon funkce člena představenstva	6
1.2.2. Dosavadní zkušenosti a kvalifikační předpoklady pro výkon funkce člena dozorčí rady	7
1.2.3. Dosavadní zkušenosti a kvalifikační předpoklady pro výkon funkce člena vrcholného vedení	8
2. Údaje o akcionářích s kvalifikovanou účastí na bance	9
3.1. Informace o osobách, které jsou ve vztahu k bance ovládajícími osobami nebo většinovým společníkem	10
3.2. Informace o osobách, které jsou ve vztahu k bance ovládanými osobami nebo v nichž je banka většinovým společníkem	11
3.3. Grafické znázornění konsolidačního celku, nad nímž ČNB vykonává dohled na konsolidovaném základě	12
4. Údaje o činnosti banky	13 - 14
5. Údaje o finanční situaci banky	15 - 19
6. Údaje o plnění pravidel obezřetného podnikání	20 - 21
7. Údaje o objemu obchodů v rámci poskytování investičních služeb	22

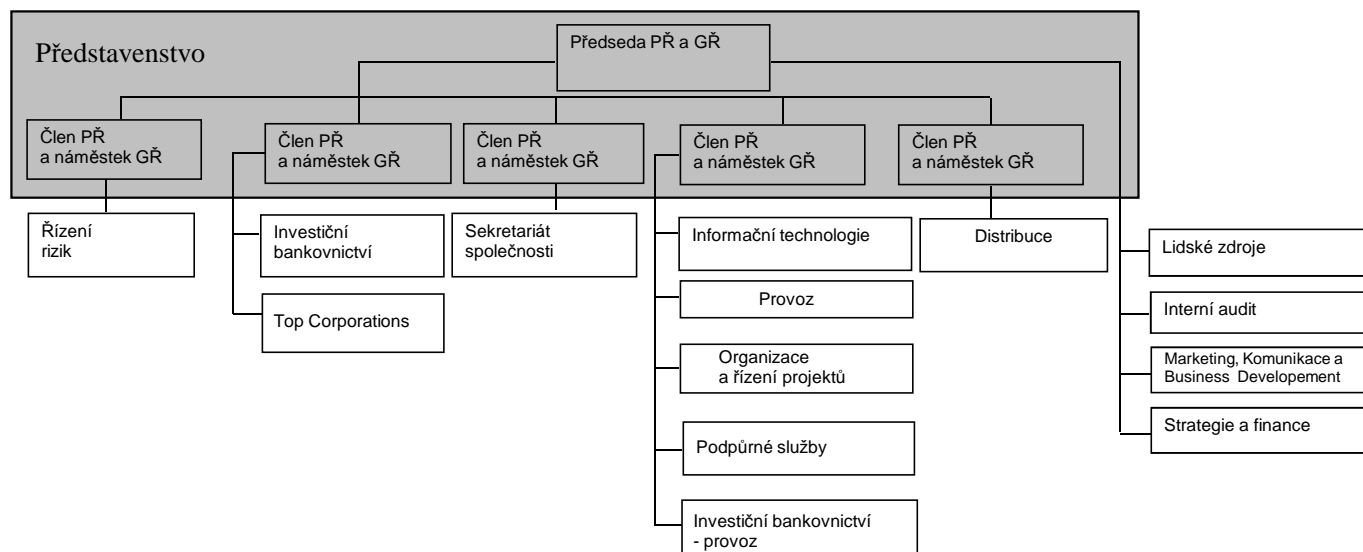
1. Informace o bance

Obchodní firma :	Komerční banka, a. s.
Právní forma :	akciová společnost
Sídlo banky :	Praha 1, Na Příkopě 33, čp. 969, PSČ 114 07
Identifikační číslo :	45 31 70 54
Datum zápisu do obch. rejstříku :	5. 3. 1992
Údaje o zápisu do obch. rejstříku :	banka je zapsána v obchodním rejstříku vedeném Městským soudem v Praze oddíl B, vložka 1360
Poslední změna v zápisu do obch. rejstříku :	5. 6. 2012
Účel poslední změny v zápisu do obch. rejstříku :	zápis nového funkčního období B. Kačena
Výše základního kapitálu zapsaného v obch. rejstříku :	19 004 926 000 Kč
Výše splaceného základního kapitálu :	19 004 926 000 Kč
Akcie :	38 009 852 kusů kmenových akcií na majitele v zaknihované podobě ve jmenovité hodnotě po 500 Kč
Údaje o nabytí vlastních akcií :	238 672 ks zdroj: výpis z registru emitenta k 30.6.2012 od CDCP
Údaje o zvýšení základního kapitálu :	základní kapitál banky nebyl od posledního uveřejnění zvýšen

Představenstvo banky :	Henri BONNET Patrice TAILLANDIER-THOMAS Aurélien VIRY Ing. Peter PALEČKA Ing. Jan JUCHELKA Ing. Vladimír JEŘÁBEK	předseda představenstva od 10.9. 2009 člen představenstva od 1.2. 2008, znovu zvolen od 2.5.2012 člen představenstva od 1.1.2011 člen představenstva od 5. 10. 2001, znovu zvolen 6.10. 2005 a 7.10.2009 člen představenstva od 1. 7. 2006, znovu zvolen 2.7.2010 člen představenstva od 1.6.2008, znovu zvolen od 2.6.2012
-------------------------------	---	--

Dozorčí rada banky :	Didier ALIX Jean-Louis MATTEI Christian Achille Frederic POIRIER Bernardo Sanchez INCERA Ing. Petr LAUBE Ing. Pavel KREJČÍ Ing. Bořivoj KAČENA PaedDr. Karel PŘIBIL Dana NEUBAUEROVÁ	člen dozorčí rady od 8. 10. 2001, znovu zvolen od 29.4.2005 a od 30. 4. 2009 člen dozorčí rady od 8. 10. 2001, znovu zvolen od 29.4.2005 a od 30. 4. 2009 člen dozorčí rady od 8. 10. 2001, znovu zvolen od 29.4.2005 a od 30. 4. 2009 člen dozorčí rady od 1.10.2010, zvolen valnou hromadou od 22.4.2011 člen dozorčí rady od 8. 10. 2001, znovu zvolen od 29.4.2005 a od 30. 4. 2009 člen dozorčí rady od 27. 5. 2001, znovu zvolen od 28.5.2005 a od 29. 5. 2009 člen dozorčí rady od 29. 4. 2008, znovu zvolen od 30.4.2012 člen dozorčí rady od 29.5.2009 členka dozorčí rady od 29.5.2009
-----------------------------	--	--

1.1. Organizační struktura banky



Počet organizačních jednotek:	400	399 + 1 pobočka Slovensko (nazahrnuje dlouhodobě uzavřenou pobočku Praha 5-Lužiny)
Počet zaměstnanců :	7 942	k 31.12.2011

1.2. Informace o členech DR, představenstva a vrcholného vedení a o výši poskytnutých úvěrů a vydaných záruk

Titul, jméno, příjmení	Funkce v KB	Datum počátku výkonu funkce	Členství v orgánech jiných právnických osob
Henri BONNET	předseda představenstva a generální ředitel	10.9. 2009	ESSOX, S.R.O., ČESKÁ BANKOVNÍ ASOCIACE PRAHA, MODRÁ PYRAMIDA STAVEBNÍ SPOŘITELNA , A.S. KOMERČNÍ POJIŠŤOVNA, A.S. SGEF
Aurélien VIRY	člen představenstva a náměstek generálního ředitele pro řízení rizik	1.1.2011	SGEF
Ing. Peter PALEČKA	člen představenstva a náměstek generálního ředitele, Corporate Secretary	5.10.2001, znovu zvolen 6. 10. 2005 a 7.10.2009	FRANCOUZSKO ČESKÁ OBCHODNÍ KOMORA, MODRÁ PYRAMIDA STAVEBNÍ SPOŘITELNA , A.S.
Patrice TAILLANDIER-THOMAS	člen představenstva a náměstek generálního ředitele, správní ředitel	1.2.2008, znovu zvolen od 2.5.2012	BASTION EUROPEAN INVESTMENT , S.A., MODRÁ PYRAMIDA STAVEBNÍ SPOŘITELNA , A.S.
Ing. Jan JUCHELKA	člen představenstva a náměstek generálního ředitele pro Top Corporations	1.7.2006, znovu zvolen od 2.7.2010	
Ing. Vladimír JERÁBEK	člen představenstva a náměstek generálního ředitele, Distribuce	1.6.2008, znovu zvolen od 2.6.2012	PENZIJNI FOND KB, A.S.
Didier ALIX	předseda dozorčí rady	8.10.2001, znovu zvolen od 29.4.2005 a od 30.4.2009	Banque Roumaine de Développement SG Private Banking Suisse Yves Rocher SG Marocaine de Banques Sogébaïl Rémy Cointreau Societe Gestion Saint Jean de Plassy Faiveley Transport Fayat Foundation d´dEntreprise SG
Jean-Louis MATTEI	místopředseda dozorčí rady	8.10.2001, znovu zvolen od 29.4.2005 a od 30.4.2009	SOCIETE GENERALE, S.A. SG ALGERIE SG DE BANQUES AUX ANTILLES SG ROSBANK SG DE BANQUES AU CAMEROUN SG DE BANQUES EN COTE D'IVOIRE SOGEBOURSE en CI NATIONAL SG BANK SAE SG MAROCAINE DE BANQUES SG DE BANQUES AU LIBAN INVESTIMA BANQUE DE POLYNESIE SG DE BANQUES AU SENEGAL COMMERCIAL BANK DELTA CREDIT EXPRESS BANK

Bernardo Sanchez Incera	člen dozorčí rady	1.10.2010, zvolen valnou hromadou od 22.4.2011	SOCIETE GENERALE, S.A. BANQUE ROUMAINE DE DEVELOPPEMENT CGL SOGECAP NSGB FRANFINANCE ALD Automotive ROSBANK SG DE BANQUES AU CAMEROUN SG DE BANQUES AU SENEGAL SG DE BANQUES EN COTE D'IVOIRE SG MAROCAINE DE BANQUES
Ing. Pavel KREJČÍ	člen dozorčí rady	27.5.2001, znovu zvolen od 28.5.2005 a id	
Ing. Petr LAUBE	člen dozorčí rady	8.10.2001, znovu zvolen od 29.4.2005 a od 30.4.2009	AUTO, S.R.O. V LIKVIDACI, ORBIT I.C.E. S.R.O. V LIKVIDACI, LAFARGE CEMENT, A.S., POLYTECHNA, PODNIK ZAHRANIČNÍHO OBCHODU PRO ZPROSTŘEDKOVÁNÍ TECHNICKÉ SPOLUPRÁCE, A. S., ČESKÝ NÁRODNÍ VÝBOR FRANKOFONNÍHO EKONOMICKÉHO FÓRA, O.P.S.
Christian Achille Frederic POIRIER	člen dozorčí rady	8.10.2001, znovu zvolen od 29.4.2005 a od 30.4.2009	není
Dana NEUBAUEROVÁ	členka dozorčí rady	29.5.2009	
Ing. Bořivoj KAČENA	člen dozorčí rady	29.4.2008, znovu zvolen od 30.4.2012	EUROVIA CS, A.S.
PaedDr. Karel PŘIBIL	člen dozorčí rady	29.5.2009	OBOROVÁ ZDRAVOTNÍ POJIŠŤOVNA
Ing. David FORMÁNEK	výkonný ředitel pro lidské zdroje	1.1.2007	PENZIJNÍ FOND KOMERČNÍ BANKY, A.S. SVAZ BANK A POJIŠŤOVEN OBOROVÁ ZDRAVOTNÍ POJIŠŤOVNA
Yvon Puyou	výkonný ředitel pro informační technologie	1.10.2010	
Ślawomir KOMONSKI	výkonný ředitel, Investiční bankovníctví	1.7.2010	
Ing. Pavel ČEJKA	výkonný ředitel pro strategii a finance	1.2.2006	PENZIJNÍ FOND KOMERČNÍ BANKY, A.S. KOMERČNÍ POJIŠŤOVNA, A.S. ESSOX, s.r.o. MODRÁ PYRAMIDA STAVEBNÍ SPOŘITELNA, A.S.
Ing. Jana ŠVÁBENSKÁ	výkonná ředitelka pro provoz	1.1.2010	není
Ing. Petr KALINA	výkonný ředitel pro podpůrné služby	1.4.2004	KB REAL ESTATE, s. r. o.
Ing. Pavel RACOCHA	výkonný ředitel pro vnitřní audit	1.9.2005	ČESKÁ BANKOVNÍ ASOCIACE
Pierre MÉME	výkonný ředitel pro organizaci a řízení projektů	15.7.2010	
Charles-Pierre SERAIN	výkonný ředitel pro marketing, komunikaci a business development	1.9.2011	

Souhrnná výše poskytnutých úvěv
Souhrnná výše vydaných záruk

5 890,2 tis. Kč
0 tis. Kč

1.2.1. Dosavadní zkušenosti a kvalifikační předpoklady pro výkon funkce člena představenstva

Henri BONNET	<p>Absolvent práv na Univerzitě v Poitiers. Od roku 1967 působí ve Skupině Sociétés Générale, kde nejprve pracoval na francouzských pobočkách SG v Châteauroux a Limoges, následně v Divizi vnitřního auditu a v Divizi leasingu. Od listopadu 1978 dočasně působil nejprve jako vedoucí oddělení leasingu v Korejsko-francouzské bankovní skupině v Soulu, od roku 1981 pak jako výkonný viceprezident Banco Sogeral SA, Sao Paulo v Brazílii. Od července 1987 působil v Německu jako vedoucí divize úvěrů, leasingu a mezinárodního financování SG v Elsässische Bank ve Frankfurtu. V letech 1995–1997 pracoval jako vedoucí hlavních podnikových vztahů v Divizi investičního bankovníctví SG. Od prosince 1997 do června 2001 působil jako oblastní ředitel pro Německo a zastával funkci ředitele SG Frankfurt. Od července 2001 vykonával pozici zástupce ředitele specializovaných finančních služeb SG. Představenstvo KB zvolilo s účinností od 10. září 2009 pana Henriho Bonneta předsedou představenstva a generálním ředitelem Komerční banky. Pan Henri Bonnet je rovněž členem Group Management Committee Skupiny Sociétés Générale. Dále pan Henri Bonnet zastává funkce člena dozorčí rady Komerční pojišťovny a SG Equipment Finance Czech Republic a funkce předsedy dozorčí rady společností Modrá pyramida a ESSOX.</p>
Peter PALEČKA	<p>Absolvent Vysoké školy ekonomické v Bratislavě. Od roku 1982 do roku 1988 pracoval v organizacích zahraničního obchodu. Od roku 1989 do roku 1992 pracoval na federálním ministerstvu zahraničního obchodu ČSFR. V letech 1992 až 1994 působil jako stálý představitel ČSFR, později ČR při GATT, od roku 1995 do roku 1998 působil jako stálý představitel ČR při Světové obchodní organizaci. Od roku 1998 pracuje v Komerční bance, a. s., nejprve jako ředitel úseku strategie. V říjnu 1999 byl zvolen členem a v dubnu 2000 místopředsedou představenstva Komerční banky. Opětovně byl zvolen 5. října 2001 členem a místopředsedou představenstva. V současné době je členem představenstva zodpovědným za řízení úseku Sekretariát společnosti. Pan Peter Palečka je dále členem dozorčí rady a předsedou výboru pro audit Modré pyramidy.</p>
Patrice TAILLANDIER-THOMAS	<p>Po dokončení studia na Institut d'Études Politiques získal Patrice Taillandier-Thomas doktorát z oboru práva a ekonomie. Od roku 1983 působil v Sociétés Générale, kde pracoval nejprve v Generální inspekci SG a později především v oblasti plateb. V roce 2000 byl jmenován zástupcem ředitele útvaru Card Activity a ředitelem útvaru E-business. Ve své předchozí pozici řídil projekt BASEL II pro retailové bankovníctví v Sociétés Générale. S účinností od 1. února 2008, dozorčí rada zvolila pana Patrice Taillandiera-Thomase za člena představenstva, správního ředitele Komerční banky. Pan Patrice Taillandier-Thomas je dále členem dozorčí rady Modré pyramidy a členem statutárního orgánu společnosti Bastion European Investments, S. A.</p>
Jan JUCHELKA	<p>Absolvoval Obchodně-podnikatelskou fakultu Slezské univerzity v Karviné. Po ukončení studií pracoval v soukromé sféře a od roku 1995 působil ve Fondu národního majetku České republiky. V letech 2002–2005 byl jeho předsedou. V Komerční bance působí od 1. února 2006. S účinností od 1. července 2006 byl dozorčí radou zvolen za člena představenstva Komerční banky zodpovědného za řízení úseku Top Corporations.</p>
Vladimír JEŘÁBEK	<p>Absolvent Vysokého technického učení v Brně a Nottingham Trent University. Zastával funkci ekonomického ředitele a člena představenstva v řadě bankovních institucí a v podniku Zetor, a. s. – výrobce zemědělské techniky. Po svém příchodu do Komerční banky v roce 1998 byl pan Vladimír Jeřábek ředitelem oblastní pobočky Brno a posléze byl zodpovědný za distribuční kanály v rámci celé Komerční banky. V únoru 2007 byl jmenován do funkce výkonného ředitele Distribuční sítě Komerční banky. Ve své funkci zodpovídá za distribuční síť Komerční banky pro segment retailového a podnikového bankovníctví včetně alternativních distribučních kanálů, jako jsou internetové bankovníctví a nebankovní distribuční kanály. S účinností od 1. června 2008 dozorčí rada zvolila pana Vladimíra Jeřábka za člena představenstva Komerční banky zodpovědného za řízení úseku Distribuce. Pan Vladimír Jeřábek je dále členem dozorčí rady Penzijního fondu KB.</p>
Aurélien VIRY	<p>Absolvent oboru Výkaznictví a finance na Vyšší obchodní škole v Paříži (ESCP) a držitel Diplomu o absolvování účetních a finančních studií (DECF). Svou pracovní kariéru ve skupině Sociétés Générale zahájil v roce 1990 v útvaru inspekce SG. V červenci 1996 se stal náměstkem ředitele pobočky Sociétés Générale v Soulu. V dubnu 1999 přešel v rámci skupiny do divize SG Securities – nejprve na pozici ředitele pobočky v Soulu, v prosinci 1999 pak na pozici náměstka provozního ředitele odpovědného za oblast severní Asie se sídlem v Hongkongu. V říjnu 2001 se stal provozním ředitelem SG Securities Asia Limited pro region Asie. Od dubna 2003 po návratu do Francie působil jako ředitel globálních middle office pro transakce s cennými deriváty na centrále SG. Poslední zkušenosti před jmenováním do představenstva KB pak pan Viry získával od listopadu 2005 jako generální ředitel společnosti GENEFIM, dceřině společnosti SG zabývající se financováním nemovitostí. S účinností od 1.1.2011 byl jmenován dozorčí radou členem představenstva Komerční banky zodpovědného za řízení rizik. Pan Aurélien Viry je dále členem dozorčí rady SG Equipment Finance Czech Republic.</p>

1.2.2. Dosavadní zkušenosti a kvalifikační předpoklady pro výkon funkce člena dozorčí rady

Didier ALIX	Diplomovaný absolvent tříletého studia ekonomických věd a diplomovaný absolvent Institutu politických studií v Paříži. V roce 1971 nastoupil do Sociétés Générale, kde zastával řadu pozic. Od roku 1972 do roku 1979 pracoval v Generální inspekci skupiny. V roce 1980 nastoupil na Generální ředitelství jako ředitel Centrální kontroly rizik. V roce 1984 byl jmenován ředitelem pobočky Levallois, v roce 1987 ředitelem pobočky Paris Opera. Od roku 1991 do roku 1993 byl v rámci činnosti specializované finanční divize jmenován generálním ředitelem dceřiné společnosti SG FRANFINANCE. Od roku 1993 pracoval jako náměstek a následně jako ředitel francouzské obchodní sítě v rámci útvaru retailového bankovníctví. V roce 1998 byl jmenován generálním ředitelem útvaru retailového bankovníctví. V roce 2006 se stal jedním z generálních ředitelů Sociétés Générale a od ledna 2010 byl poradcem předsedy představenstva a generálního ředitele Sociétés Générale. Od roku 2001 je členem a předsedou dozorčí rady Komerční banky.
Jean-Louis MATTEI	Diplomovaný absolvent tříletého studia a následně absolvent vyšších studií v oboru soukromé právo, diplomovaný absolvent Institutu politických studií a Centra vyšších bankovních studií. V roce 1973 nastoupil do Sociétés Générale, kde zastával a zastává řadu pozic. Pracoval mimo jiné v pobočce SG v Bordeaux, dále v útvaru Řízení lidských zdrojů, poté jako vedoucí nákladového výzkumu a vedoucí kontroly řízení odboru organizace a odboru informatiky. Následně působil jako vedoucí Organizační divize. Od roku 1988 byl členem správní rady a generálním ředitelem SG DE BANQUES na Pobřeží slonoviny. V letech 1992 až 1998 působil jako náměstek ředitele a později jako ředitel zóny Afrika – zámorí a zóny Afrika, Blízký a Střední východ, zámorí. Od roku 1998 je ředitelem mezinárodního retailového bankovníctví. Od roku 2001 je členem a místopředsedou dozorčí rady Komerční banky, a. s.
Bernardo Sanchez Incera	Absolvent studia ekonomických věd na Institutu politických studií v Paříži a studia MBA na institutu INSEAD ve Fontainebleau. V letech 1984 – 1994 pracoval nejprve jako manažer vztahů se zákazníky a zástupce ředitele pro podnikovou klientelu společnosti Crédit Lyonnais La Défense a následně jako náměstek generálního ředitele Crédit Lyonnais Belgie. V letech 1994 – 1996 působil jako generální ředitel společnosti Banca Jover ve Španělsku a v letech 1996 – 1999 pak jako generální ředitel Zara Francie. Od roku 1999 do roku 2001 byl členem představenstva společnosti Inditex. V letech 2001 – 2003 byl prezidentem LVMH Mode & Maroquinerie pro Evropu v rámci LVMH Fashion Group a v letech 2003 – 2004 působil jako generální ředitel společnosti Vivarte. V letech 2004 – 2009 zastával funkci generálního ředitele sítě supermarketů Monoprix. V roce 2009 nastoupil do Sociétés Générale a od ledna 2010 se stal jedním z jejích generálních ředitelů, zodpovědným za mezinárodní retailové bankovníctví a specializované finanční služby. Od roku 2010 je členem dozorčí rady Komerční banky.
Pavel KREJČÍ	Absolvent elektrotechnické fakulty Vysokého učení technického v Brně a Filozofické fakulty Univerzity Palackého v Olomouci. Od roku 1987 pracoval ve Státní bance československé a v roce 1990 přešel do Komerční banky. V letech 1992–2005 byl zvoleným předsedou Podnikového výboru odborové organizace (PV OO) KB. Od roku 1997 vykonává funkci místopředsedy Odborového svazu pracovníků peněžnictví a pojišťovnictví ČR. V Komerční bance nyní působí v útvaru Informační technologie v pozici analytik IT / systémový inženýr a zároveň je místopředsedou PV OO a členem týmu pro kolektivní vyjednávání a sociální dialog. Od roku 2001 je členem dozorčí rady Komerční banky zvolený zaměstnanci a od roku 2004 působí také jako člen Evropské rady zaměstnanců finanční skupiny Sociétés Générale v Paříži
Karel PŘIBIL	Vystudoval pedagogickou fakultu UK v Praze, kde v roce 1986 složil i rigorózní zkoušku. Od nástupu do Komerční banky v roce 1993 pracoval v různých pozicích na centrále. Nejprve jako odborný referent, potom od roku 1995 na pozici pracovníka vnitřních služeb a od roku 2003 působil jako specialista správy majetku. Od 1. března 2006 až dosud vykonává funkci zvoleného předsedy podnikového výboru a je členem i dalších odborových orgánů. Od nástupu do Komerční banky je členem odborové organizace a od poloviny 90. let předsedou ZO CKB a členem Podnikového výboru odborové organizace (PV OO) KB. Podílí se na kolektivním vyjednávání. Od roku 2009 je členem dozorčí rady Komerční banky a od roku 2011 je členem dozorčí rady OZP.
Petr LAUBE	Absolvent Vysoké školy ekonomické v Praze, obor zahraniční obchod. V letech 1974 až 1991 pracoval v Podniku zahraničního obchodu pro technickou spolupráci Polytechna, v letech 1991 až 1992 v Deutsche Bank, A.G. Norimberk. Od roku 1992 do roku 1993 pracoval ve společnosti Lafarge Coppée, Paris, od roku 1993 působil ve funkci generálního ředitele a předsedy představenstva společnosti Lafarge Cement, a. s., Praha. Od roku 2005 zastával funkci ředitele segmentu elektřina, plyn, tekutá paliva a SG&A Lafarge, s. a., Paris a od ledna 2007 byl generálním ředitelem Lafarge Cement, a. s., na Ukrajině. Od roku 2009 je v důchodu. Od roku 2001 je členem dozorčí rady Komerční banky.
Christian Achille Frederic POIRIER	Absolvent Vysoké školy správní a postgraduálního studia v oboru historie. V letech 1980 až 1987 pracoval ve vedoucích pozicích ve státní správě. Od roku 1987 pracoval v Sociétés Générale, v letech 1987 až 1991 jako ředitel útvaru veřejnoprávních a vládních organizací, v letech 1991 až 1995 jako ředitel útvaru japonského korporátního bankovníctví. V letech 1995 až 1997 byl ředitelem specializovaných dceřiných společností pro spotřebitelské úvěry, leasing a factoring. V letech 1997 až 2001 působil jako náměstek ředitele divize Strategie a marketing a od roku 2001 do konce roku 2006 byl jejím ředitelem. Od ledna 2007 byl jmenován hlavním poradcem předsedy představenstva a generálního ředitele Sociétés Générale. Od prosince 2009 je v důchodu. Od roku 2001 je členem dozorčí rady Komerční banky
Dana NEUBAEROVÁ	Absolventka Střední ekonomické školy v Havlíčkově Brodě. V Komerční bance (nejprve ve Státní bance československé) pracuje od roku 1984. Postupně prošla řadou pozic od pořizování dat přes pracovníka likvidace a poté od roku 1991 do roku 1998 pracovala jako vedoucí oddělení služeb. Od června 1998 do roku 2002 působila v pozici pracovníka obchodů podnikatelů, dále byla do roku 2006 bankovní poradkyní TL („team leader“). Od 1. března 2006 byla jmenována ředitelkou pobočky Havlíčkův Brod a poté od 1. října 2008 ředitelkou pobočky Level 2 Havlíčkův Brod. Od 1. července 2009 je ředitelkou pobočky Level 2 Jihlava. Členkou odborové organizace je od nástupu do Komerční banky (od roku 1990 do června 2008 působila jako předsedkyně odborové organizace ZO Havlíčkův Brod). Od roku 2009 je členkou dozorčí rady Komerční banky.
Bořivoj KAČENA	Diplomovaný absolvent ČVUT v Praze (fakulta stavební). V roce 1966 nastoupil do společnosti Stavby silnic a železnic, n. p. (SSŽ), kde pracoval v různých pozicích. Od roku 1978 zde působil jako ředitel odštěpného závodu 4 SSŽ a poté od roku 1983 jako ředitel organizace "Investor dopravních staveb" pro výstavbu metra a městských komunikací v rámci Dopravního podniku hlavního města Prahy. V listopadu 1988 se stal ředitelem státního podniku SSŽ a v roce 1992 pak generálním ředitelem a předsedou představenstva SSŽ, a. s. Od roku 2007 do dubna 2008 vykonával funkci předsedy představenstva SSŽ, a. s. Od roku 2008 je členem dozorčí rady Komerční banky.

1.2.3. Dosavadní zkušenosti a kvalifikační předpoklady pro výkon funkce člena vrcholného vedení

<p>Charles-Pierre Serain</p>	<p>Vysoká škola - Institut d'Etudes Politiques Paris - specializace na finance a marketing. Dříve působil na různých manažerských pozicích v oblasti marketingu v bankovníctví i jiných odvětvích průmyslu. Za zmínku stojí působení v oddělení strategického marketingu v Societe Generale a působení v "Inspection Generale".</p>
<p>Yvon Puyou</p>	<p>Ecole Centrale de Marseille. Získal titul MBA na EDHEC. Do skupiny SG nastoupil v únoru 1992, do KB v srpnu 2009. Od října 2010 na pozici CIO.</p>
<p>Sławomir Komoński</p>	<p>Academy of Economics Krakov. Vykonával řadu funkcí spojených s money marketem v polských bankách. V letech 2000-2010 pracoval v SG Warsaw Branch ve vedoucích pozicích útvarů kapitálových trhů.</p>
<p>David Formánek</p>	<p>VŠE Praha, fakulta obchodní, studijní obor Ekonomika zahraničního obchodu. Dříve v KB ředitel Obchodní divize Praha.</p>
<p>Pavel Čejka</p>	<p>ČVUT Praha, obor management a ekonomika dopravy a spojů. Dříve v KB ředitel pro strategii a finance. Předtím pracoval jako manažer finančního řízení v ČSOB.</p>
<p>Jana Švábenská</p>	<p>VŠE Praha, obor Finance a úvěr, další postgraduální studium. Od října 2000 pracuje v Komerční bance, a.s. jako vedoucí Financování obchodu a od ledna 2007 jako ředitelka divize Financování obchodu a exportu.</p>
<p>Petr Kalina</p>	<p>ČVUT Praha a odborná obchodní studia. Dříve pracoval ve vedoucích pozicích u různých firem, naposledy u Raiffeisenbank, a.s. v pozici ředitele divize Vnitřní služby.</p>
<p>Pavel Racoča</p>	<p>VŠE Praha, studijní obor - ekonomické informace a kontrola. Dříve vrchní ředitel a člen Bankovní rady České národní banky.</p>
<p>Pierre Mème</p>	<p>University Robert Schuman, Strasbourg a US Business School Praha. V letech 1996-2001 pracoval v SG Praha. Od roku 2001 pracuje v Komerční bance, a.s., naposledy jako zástupce Výkonného ředitele pro Provoz.</p>

2. Údaje o akcionářích s kvalifikovanou účastí na bance

Obchodní firma	Sídlo	Procentní podíl na zákl.kapitálu a hlasovacích právech	Právní forma
SOCIÉTÉ GÉNÉRALE S.A.	29 boulevard Haussmann, Paříž	60,35	akciová společnost

zdroj: výpis z registru emitenta k 30.6.2012 od CDCP

3.1. Informace o osobách, které jsou ve vztahu k bance ovládajícími osobami nebo většinovým společníkem

obchodní firma	právní forma	sídlo	přímý podíl na zákl. kapitálu v %	nepřímý podíl na zákl. kapitálu v %	přímý podíl na hlas. právech v %	nepřímý podíl na hlas. právech v %	jiný způsob ovládnání	souhrnná výše pohledávek banky vůči těmto osobám v mil. Kč	souhrnná výše závazků banky vůči těmto osobám v mil.. Kč	souhrnná výše cenných papírů emitovaných těmito osobami v aktivech banky * (naběhlá hodnota) v mil.. Kč	souhrnná výše závazků banky z těchto cenných papírů v mil. Kč	souhrnná výše bankou vydaných záruk za tyto osoby v mil.Kč	souhrnná výše bankou přijatých záruk od těchto osob v mil.. Kč
SOCIÉTÉ GÉNÉRALE S.A.	akciová společnost	29,BLD Haussman Paris France	60,35	-	60,73	-	ne	8 715	10 661	3 661	0	327	5 857

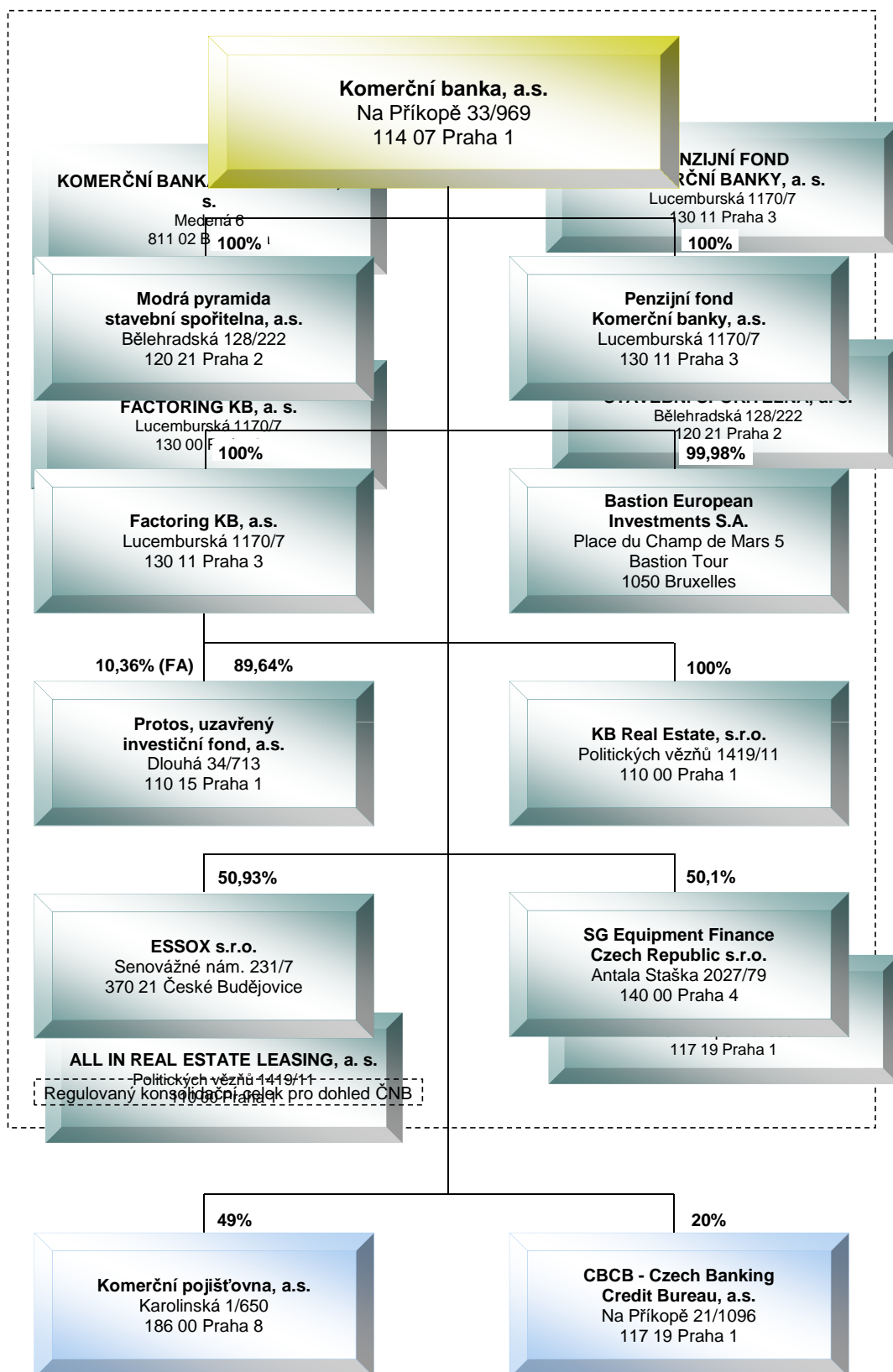
* Dluhopisy emitované SG Paříž v primární emisi neurčené k obchodování.

3.2. Informace o osobách, které jsou ve vztahu k bance ovládanými osobami nebo v nichž je banka většinovým společníkem

obchodní firma	právní forma	sídlo	přímý podíl na zákl. kapitálu	nepřímý podíl na zákl. kapitálu	přímý podíl na hlas. právech	nepřímý podíl na hlas. právech	jiný způsob ovládnání	počet kusů akcií v držení banky	jmenovitá hodnota akcie	pořizovací cena akcií (pořiz. cena obch. podílu)	změna v počtu kusů akcií v držení banky v průběhu účetního období	změna v pořizovací ceně akcií (pořiz. cena obch. podílu) v průběhu účetního období	souhrnná výše pohledávek banky vůči těmto osobám	souhrnná výše závazků banky vůči těmto osobám	souhrnná výše cenných papírů emitovaných těmito osobami v aktivech banky (čistá účetní hodnota)	souhrnná výše závazků banky z těchto cenných papírů	souhrnná výše bankou vydaných záruk za tyto osoby	souhrnná výše bankou přijatých záruk od těchto osob
			v %	v %	v %	v %		v Kč	v tis. Kč		v tis. Kč		v tis. Kč	v tis. Kč	v tis. Kč	v tis. Kč	v tis. Kč	tis. Kč
Bastion European Investments	akciová společnost	Place du Champ de Mars 5 Bastion Tour 1050 Bruxelles	99,98	-	99,98	-	ne	561 900	1 EUR	3 472 697	0	-68 281	3 167 451	0	3 472 697	0	0	0
ESSOX	společnost s ručením omezeným	Senovážné nám. 231/7, 370 21 České Budějovice	50,93	-	50,93	-	ne	-	-	1 165 387	-	0	6 212 340	1 078 322	1 165 387	0	5 005	0
Factoring KB	akciová společnost	Lucemburská 1170/7, 130 11 Praha 3	100	-	100	-	ne	400 4 400 1 100	100 000 10 000 1 000 000	1 190 000	0	0	2 389 782	30 069	1 190 000	0	0	0
KB Real Estate	společnost s ručením omezeným	Politických vězňů 1419/11, 110 00 Praha 1	100	-	100	-	ne	-	-	511 000	-	410 000	783 394	55 000	511 000	0	0	0
Modrá pyramida stavební spořitelna	akciová společnost	Bělehradská 128/222, 120 21 Praha 2	100	-	100	-	ne	5 625	100 000	4 872 282	0	0	511 049	20 489 642	4 872 282	0	0	0
Penzijní fond Komerční banky	akciová společnost	Lucemburská 1170/7, 130 11 Praha 3	100	-	100	-	ne	2 000	100 000	230 000	0	0	408 066	1 267 958	230 000	0	0	0
Protos, uzavřený investiční fond	akciová společnost	Dlouhá 34/713, 110 15 Praha 1	89,64	10,36	89,64	10,36	ne	4 482	1 000 000	11 705 000	0	0	449	6 557 255	11 705 000	0	0	0
SG Equipment Finance Czech Republic	společnost s ručením omezeným	Antala Staška 2027/79, 140 00 Praha 4	50,1	-	50,1	-	ne	-	-	1 299 000	-	0	11 098 507	1 312 846	1 299 000	0	844 134	0

Komerční banka nevykonává kontrolu jiným způsobem než prostřednictvím přímého nebo nepřímého podílu na základním kapitálu a hlasovacích právech jiné právnické osoby vyšším než 50 % (§ 17a odst. 1 a 2 zákona č. 21/1992 Sb., o bankách).

**Grafické znázornění konsolidačního celku, nad nímž ČNB
vykonává dohled na konsolidovaném základě**



4. Údaje o činnosti banky

I. Předmět podnikání zapsaný v obchodním rejstříku

1. Předmět podnikání banky vyplývá z ustanovení zákona č. 21/1992 Sb., o bankách, ve znění pozdějších předpisů. Tímto předmětem podnikání je:

- a) přijímání vkladů od veřejnosti,
- b) poskytování úvěrů,
- c) investování do cenných papírů na vlastní účet,
- d) finanční pronájem (finanční leasing),
- e) platební styk a zúčtování,
- f) vydávání a správa platebních prostředků, např. platebních karet, cestovních šeků,
- g) poskytování záruk,
- h) otevírání akreditivů,
- i) obstarávání inkasa,
- j) poskytování investičních služeb zahrnující:
 - hlavní investiční službu přijímání a předávání pokynů týkajících se investičních instrumentů na účet zákazníka, a to ve vztahu k investičním instrumentům,
 - hlavní investiční službu provádění pokynů týkajících se investičních instrumentů na cizí účet, a to ve vztahu k investičním instrumentům,
 - hlavní investiční službu obchodování s investičními instrumenty na vlastní účet, a to ve vztahu k investičním instrumentům,
 - hlavní investiční službu obhospodařování individuálních portfolií na základě volné úvahy v rámci smluvního ujednání se zákazníkem, je-li součástí tohoto portfolia některý z investičních instrumentů,
 - hlavní investiční službu upisování emise investičních instrumentů nebo její umístování, a to ve vztahu k investičním instrumentům,
 - doplňkovou investiční službu úschova a správa jednoho nebo několika investičních instrumentů, a to ve vztahu k investičním instrumentům,
 - doplňkovou investiční službu pronájem bezpečnostních schránek,
 - doplňkovou investiční službu poskytování úvěrů nebo půjček zákazníkovi za účelem provedení obchodu s investičními instrumenty, jestliže poskytovatel úvěru nebo půjčky je účastníkem tohoto obchodu, a to ve vztahu k investičním instrumentům,
 - doplňkovou investiční službu poradenská činnost týkající se struktury kapitálu, průmyslové strategie a s tím souvisejících otázek, jakož i poskytování porad a služeb týkajících se fúzí a koupí podniků,
 - doplňkovou investiční službu služby související s upisováním emisí, a to ve vztahu k investičním instrumentům,
 - doplňkovou investiční službu poradenská činnost týkající se investování do investičních instrumentů, a to ve vztahu k investičním instrumentům, -doplňkovou investiční službu provádění devizových operací souvisejících s poskytováním investičních služeb
- k) obchodování na vlastní účet nebo na účet klienta s devizovými hodnotami a se zlatem
- l) finanční makléřství,
- m) směnárenská činnost (nákup devizových prostředků),
- n) výkon funkce depozitáře,
- o) poskytování bankovních informací,
- p) pronájem bezpečnostních schránek,
- q) vydávání hypotečních zástavních listů,
- r) činnosti, které přímo souvisejí s činnostmi uvedeným v písmenech a) až q)

2. Dále jsou předmětem podnikání činnosti vykonávané pro jiného, pokud souvisejí se zajištěním provozu banky a provozu jí ovládaných jiných bank, finančních institucí a podniků pomocných bankovních služeb v tomto rozsahu:

- a) činnost účetních poradců, vedení účetnictví, vedení daňové evidence
- b) zprostředkování obchodu,
- c) inženýrská činnost v investiční výstavbě,
- d) správa a údržba nemovitostí,
- e) pořádání odborných kurzů, školení a jiných vzdělávacích akcí včetně lektorské činnosti,
- f) činnost podnikatelských, finančních, organizačních a ekonomických poradců.
- g) zpracování dat, služby databank, správa sítí

II. Přehled činností skutečně vykonávaných

- a) přijímání vkladů od veřejnosti
- b) poskytování úvěrů
- c) investování do cenných papírů na vlastní účet
- d) finanční pronájem (finanční leasing)
- e) platební styk a zúčtování
- f) vydávání a správa platebních prostředků
- g) poskytování záruk
- h) otevírání akreditivů
- i) obstarávání inkasa
- j) poskytování investičních služeb:
 - 1. Hlavní investiční služby:
 - přijímání a předávání pokynů týkajících se investičních instrumentů na účet zákazníka,
 - provádění pokynů týkajících se investičních instrumentů na cizí účet,
 - obchodování s investičními instrumenty na vlastní účet,
 - obhospodařování individuálních portfolií na základě volné úvahy v rámci smluvního ujednání se zákazníkem, je-li součástí tohoto portfolia některý z investičních instrumentů, a
 - upisování emise investičních instrumentů nebo její umístování.
 - 2. Doplnkové investiční služby:
 - úschova a správa jednoho nebo několika investičních instrumentů,
 - pronájem bezpečnostních schránek,
 - poskytování úvěrů nebo půjček zákazníkovi za účelem provedení obchodu s investičními instrumenty, jestliže poskytovatel úvěru nebo půjčky je účastníkem tohoto obchodu,
 - poradenská činnost týkající se struktury kapitálu, průmyslové strategie a s tím souvisejících otázek, jakož i poskytování porad a služeb týkajících se fúzí a koupí podniků,
 - služby související s upisováním emisí investičních instrumentů,
 - poradenská činnost týkající se investování do investičních instrumentů, a
 - provádění devizových operací souvisejících s poskytováním investičních služeb.
- k) vydávání hypotečních zástavních listů
- l) finanční makléřství
- m) výkon funkce depozitáře
- n) směnárenskou činnost (nákup devizových prostředků)
- o) poskytování bankovních informací
- p) obchodování na vlastní účet nebo na účet klienta s devizovými hodnotami a se zlatem
- q) pronájem bezpečnostních schránek
- r) činnosti, které přímo souvisejí s činnostmi uvedenými v bankovní licenci Komerční banky

III. Přehled činností, jejichž vykonávání nebo poskytování bylo ČNB omezeno nebo vyloučeno

Výkon nebo poskytování shora uvedených činností není omezen nebo vyloučeno ČNB.

5. Údaje o finanční situaci banky

tis.Kč

a) ROZVAHA		II/2012	I/2012	IV/2011	III/2011
1-14	AKTIVA CELKEM	683 961 514	660 523 235	660 279 309	642 534 336
1.	Pokladní hotovost a pohledávky vůči centrálním bankám	67 731 431	70 339 748	75 251 581	78 365 408
2.	Finanční aktiva k obchodování	43 451 573	35 432 602	35 286 901	37 997 306
2.1	Deriváty k obchodování s kladnou reálnou hodnotou	19 455 924	16 477 926	19 722 864	16 946 777
2.2	Kapitálové nástroje k obchodování	189 532	33 680	7 480	75 686
2.3	Dluhové cenné papíry k obchodování	23 806 117	18 920 996	15 556 557	20 974 843
2.4	Pohledávky k obchodování	0	0	0	0
3.	Finanční aktiva v reálné hodnotě vykázané do zisku/ztráty	0	0	0	0
3.1	Kapitálové nástroje v reálné hodnotě vykázané do zisku/ztráty	0	0	0	0
3.2	Dluhové cenné papíry v reálné hodnotě vykázané do zisku/ztráty	0	0	0	0
3.3	Pohledávky v reálné hodnotě vykázané do zisku/ztráty	0	0	0	0
4.	Realizovatelná finanční aktiva	91 779 278	90 163 796	86 455 769	75 939 847
4.1	Kapitálové nástroje realizovatelné	1 527	702 221	702 221	702 967
4.2	Dluhové cenné papíry realizovatelné	91 777 751	89 461 575	85 753 548	75 236 880
4.3	Pohledávky realizovatelné	0	0	0	0
5.	Úvěry a jiné pohledávky	423 274 753	409 501 764	408 225 888	392 411 804
5.1	Dluhové cenné papíry neobchodovatelné	6 621 208	7 614 745	7 257 897	8 313 227
5.2	Pohledávky	416 653 545	401 887 019	400 967 991	384 098 577
6.	Finanční investice držené do splatnosti	186 056	177 892	183 975	932 547
6.1	Dluhové cenné papíry držené do splatnosti	186 056	177 892	183 975	932 547
6.2	Pohledávky držené do splatnosti	0	0	0	0
7.	Zajišťovací deriváty s kladnou reálnou hodnotou	20 127 234	18 134 386	18 801 361	19 898 392
8.	Kladné změny reálné hodnoty portfolia zajišťovacích nástrojů	0	0	0	0
9.	Hmotný majetek	6 477 516	6 458 235	6 536 607	6 289 061
9.1	Pozemky, budovy a zařízení	6 477 516	6 458 235	6 536 607	6 289 061
9.2	Investice do nemovitostí	0	0	0	0
10.	Nehmotný majetek	3 460 588	3 445 474	3 448 711	3 320 034
10.1	Goodwill	0	0	0	0
10.2	Ostatní nehmotný majetek	3 460 588	3 445 474	3 448 711	3 320 034
11.	Účasti v přidružených a ovládaných osobách a ve spol. podnicích	24 927 747	24 586 027	24 586 027	25 087 027
12.	Daňové pohledávky	179 418	152 958	237 423	683 462
12.1	Pohledávky ze splatné daně	174 771	148 639	231 694	678 013
12.2	Pohledávky z odložené daně	4 647	4 319	5 729	5 449
13.	Ostatní aktiva	2 353 734	2 117 824	1 252 514	1 585 559
14.	Neoběžná aktiva a vyřazované skupiny určené k prodeji	12 186	12 529	12 552	23 889

a) ROZVAHA (pokračování)		II/2012	I/2012	IV/2011	III/2011
1-19	ZÁVAZKY A VLASTNÍ KAPITÁL CELKEM	683 961 514	660 523 235	660 279 309	642 534 336
1-11	ZÁVAZKY CELKEM	608 069 062	584 255 575	587 811 453	570 285 669
1.	Vklady, úvěry a ostatní finanční závazky vůči centrálním bankám	2 573 457	2 476 120	1 323	872
2.	Finanční závazky k obchodování	23 364 583	20 669 268	24 421 540	19 988 635
2.1	Deriváty k obchodování se zápornou reálnou hodnotou	18 729 879	16 680 041	19 735 425	17 261 856
2.2	Závazky z krátkých prodejů	4 634 704	3 989 227	4 686 115	2 726 779
2.3	Vklady, úvěry a ostatní finanční závazky k obchodování	0	0	0	0
2.4	Emitované dluhové cenné papíry určené k odkupu v krátkém období	0	0	0	0
3.	Finanční závazky v reálné hodnotě vykázané do zisku/ztráty	0	0	0	0
3.1	Vklady, úvěry a ost. fin. závazky v reálné hod. vykázané do zisku/ztráty	0	0	0	0
3.2	Emitované dluh.cenné papíry v reál. hod. vykázané do zisku nebo ztráty	0	0	0	0
3.3	Podřízené závazky v reálné hodnotě vykázané do zisku nebo ztráty	0	0	0	0
4.	Finanční závazky v naběhlé hodnotě	557 582 642	539 959 421	541 879 814	528 729 440
4.1	Vklady, úvěry a ostatní finanční závazky v naběhlé hodnotě	512 328 605	496 443 339	490 837 155	474 868 895
4.1.1	Vklady a ost. fin. závazky v naběhlé hodnotě vůči úvěr. institucím	29 378 774	30 915 451	29 426 668	33 789 332
4.1.2	Vklady a ost. fin. záv. v naběhlé hod. vůči jin. osobám než úvěr. inst.	480 605 038	463 762 389	459 484 246	439 465 393
4.1.3	Ostatní finanční závazky v naběhlé hodnotě sektorově nečleněné	2 344 793	1 765 499	1 926 241	1 614 170
4.2	Emitované dluhové cenné papíry v naběhlé hodnotě	45 254 037	43 516 082	45 040 559	47 859 658
4.3	Podřízené závazky v naběhlé hodnotě	0	0	6 002 100	6 000 887
5.	Finanční závazky spojené s převáděnými aktivy	0	0	0	0
6.	Zajišťovací deriváty se zápornou reálnou hodnotou	8 746 693	7 563 377	9 177 362	8 290 030
7.	Záporné změny reál. hodnoty portfolia zajišťovaných nástrojů	0	0	0	0
8.	Rezervy	882 138	1 000 270	1 054 671	1 041 138
9.	Daňové závazky	3 207 932	2 624 527	2 440 919	2 838 987
9.1	Závazky ze splatné daně	0	0	0	0
9.2	Závazky z odložené daně	3 207 932	2 624 527	2 440 919	2 838 987
10.	Ostatní závazky	11 711 617	9 962 592	8 835 824	9 396 567
11.	Závazky spojené s vyřazovanými skupinami určenými k prodeji	0	0	0	0
12-19	VLASTNÍ KAPITÁL CELKEM	75 892 452	76 267 660	72 467 856	72 248 667
12.	Základní kapitál	19 004 926	19 004 926	19 004 926	19 004 926
13.	Emisní ážio	199 331	189 537	179 770	166 104
14.	Další vlastní kapitál	0	0	0	0
15.	Fondy z přecenění a ostatní oceňovací rozdíly	14 365 082	12 572 862	11 748 035	13 235 029
16.	Rezervní fondy	4 188 535	4 188 535	4 188 535	4 188 535
17.	Nerozdělený zisk (neuhrazená ztráta) z předchozích období	32 028 998	38 072 387	30 121 869	30 123 122
18.	Vlastní akcie	-725 797	-725 797	-725 797	-518 578
19.	Zisk (ztráta) za běžné účetní období	6 831 377	2 965 210	7 950 518	6 049 529

b) VÝKAZ ZISKU A ZTRÁTY		II/2012	I/2012	IV/2011	III/2011
1.	Zisk z finanční a provozní činnosti	14 546 435	6 950 758	27 361 979	20 414 430
1.1	Úrokové výnosy	15 468 132	7 725 203	29 799 048	22 056 723
1.2	Úrokové náklady	-6 641 791	-3 285 287	-12 584 649	-9 310 537
1.3	Výnosy z dividend	257 140	0	761 524	761 524
1.4	Výnosy z poplatků a provizí	4 048 226	2 012 609	8 558 942	6 375 253
1.5	Náklady na poplatky a provize	-582 021	-278 838	-1 455 063	-1 050 070
1.6	Realizované zisky/ztráty z fin.aktiv a záv.nevykáz. v RH do zisku/ztráty	450 281	115	-634 454	-588 260
1.7	Zisk (ztráta) z finančních aktiv a závazků k obchodování	534 993	271 850	1 371 267	1 007 662
1.8	Zisk (ztráta) z finan. aktiv a závazků v RH vykázané do zisku/ztráty	-29 601	1 324 544	-1 100 836	350 413
1.9	Zisk (ztráta) ze zajišťovacího účetnictví	9 412	11 228	-5 042	5 249
1.10	Kurzové rozdíly	1 017 868	-838 728	2 653 112	803 655
1.11	Zisk (ztráta) z odúčtování aktiv jiných než držených k prodeji	-2 326	-1 974	-3 865	-2 536
1.12	Ostatní provozní výnosy	92 246	47 120	214 777	155 593
1.13	Ostatní provozní náklady	-76 124	-37 084	-212 782	-150 239
2.	Správní náklady	-4 987 322	-2 473 848	-10 259 945	-7 538 773
2.1	Náklady na zaměstnance	-3 030 973	-1 516 518	-5 955 917	-4 535 828
2.2	Ostatní správní náklady	-1 956 349	-957 330	-4 304 028	-3 002 945
3.	Odpisy	-756 016	-368 911	-1 631 192	-1 201 923
4.	Tvorba rezerv	115 325	-7 437	-56 870	-48 926
5.	Ztráty ze znehodnocení	-875 185	-482 667	-6 036 619	-4 540 337
5.1	Ztráty ze znehodnocení finan. aktiv nevykázaných v RH do zisku/ztráty	-845 688	-483 988	-6 040 196	-4 541 445
5.2	Ztráty ze znehodnocení nefinančních aktiv	-29 497	1 321	3 577	1 108
6.	Negativní goodwill bezprostředně zahrnutý do výkazu zisku/ztráty	0	0	0	0
7.	Podíl na zisku/ztrátě přidruž. a ovládaných osob a spol. podniků	0	0	0	0
8.	Zisk nebo ztráta z neoběžných aktiv a vyřazovaných skupin	603	92	1 723	1 167
1-8	Zisk nebo ztráta z pokračujících činností před zdaněním	8 043 840	3 617 987	9 379 076	7 085 638
9.	Náklady na daň z příjmů	-1 212 463	-652 777	-1 428 558	-1 036 109
10.	Zisk nebo ztráta po zdanění	6 831 377	2 965 210	7 950 518	6 049 529
10.1	Zisk nebo ztráta z pokračujících činností po zdanění	6 831 377	2 965 210	7 950 518	6 049 529
10.2	Zisk nebo ztráta z ukončované činnosti po zdanění	0	0	0	0

c) Informace o pohledávkách z fin. činností bez selhání a se selháním

II/2012

I/2012

IV/2011

III/2011

Hodnota před znehodnocením

Pohledávky z finančních činností celkem	427 975 854	413 435 958	413 305 813	395 836 735
Pohledávky za úvěrovými institucemi	34 605 921	27 421 082	28 318 689	28 094 616
Pohledávky bez selhání	34 600 858	27 412 884	28 310 199	28 083 221
Standardní	33 780 080	26 859 590	28 044 065	27 620 729
Sledované	820 778	553 294	266 134	462 492
Pohledávky se selháním	5 063	8 198	8 490	11 395
Nestandardní	5 063	0	0	0
Pochybné	0	8 198	8 490	11 395
Ztrátové	0	0	0	0
Pohledávky za jinými osobami než úvěrovými institucemi	393 369 933	386 014 876	384 987 124	367 742 119
Pohledávky bez selhání	372 768 745	365 484 031	364 557 850	347 349 450
Standardní	362 865 517	355 518 239	353 137 246	335 935 342
Sledované	9 903 228	9 965 792	11 420 604	11 414 108
Pohledávky se selháním	20 601 188	20 530 845	20 429 274	20 392 669
Nestandardní	3 539 371	3 640 653	3 488 570	4 595 845
Pochybné	3 839 515	3 734 395	3 834 932	3 420 324
Ztrátové	13 222 302	13 155 797	13 105 772	12 376 500

Účetní hodnota (netto)

Pohledávky z finančních činností celkem	414 780 396	400 636 973	400 545 868	383 481 136
Pohledávky za úvěrovými institucemi	34 605 769	27 420 836	28 318 434	28 094 274
Pohledávky bez selhání	34 600 858	27 412 884	28 310 199	28 083 221
Standardní	33 780 080	26 859 590	28 044 065	27 620 729
Sledované	820 778	553 294	266 134	462 492
Pohledávky se selháním	4 911	7 952	8 235	11 053
Nestandardní	4 911	0	0	0
Pochybné	0	7 952	8 235	11 053
Ztrátové	0	0	0	0
Pohledávky za jinými osobami než úvěrovými institucemi	380 174 627	373 216 137	372 227 434	355 386 862
Pohledávky bez selhání	371 923 499	364 601 140	363 695 364	346 515 839
Standardní	362 865 517	355 518 239	353 137 246	335 935 342
Sledované	9 057 982	9 082 901	10 558 118	10 580 497
Pohledávky se selháním	8 251 128	8 614 997	8 532 070	8 871 023
Nestandardní	2 813 254	2 947 866	2 802 709	3 614 257
Pochybné	2 388 990	2 461 068	2 448 316	1 941 676
Ztrátové	3 048 884	3 206 063	3 281 045	3 315 090

Opravné položky k jednotlivým pohledávkám

Pohledávky z finančních činností celkem	13 195 458	12 798 985	12 759 945	12 355 599
Pohledávky za úvěrovými institucemi	152	246	255	342
Pohledávky bez selhání	0	0	0	0
Standardní	0	0	0	0
Sledované	0	0	0	0
Pohledávky se selháním	152	246	255	342
Nestandardní	152	0	0	0
Pochybné	0	246	255	342
Ztrátové	0	0	0	0
Pohledávky za jinými osobami než úvěrovými institucemi	13 195 306	12 798 739	12 759 690	12 355 257
Pohledávky bez selhání	845 246	882 891	862 486	833 611
Standardní	0	0	0	0
Sledované	845 246	882 891	862 486	833 611
Pohledávky se selháním	12 350 060	11 915 848	11 897 204	11 521 646
Nestandardní	726 117	692 787	685 861	981 588
Pochybné	1 450 525	1 273 327	1 386 616	1 478 648
Ztrátové	10 173 418	9 949 734	9 824 727	9 061 410

tis.Kč

d) Informace o pohledávkách bez znehodnocení a se znehodnocením	II/2012	I/2012	IV/2011	III/2011
Pohledávky bez znehodnocení				
Pohledávky oceňované naběhlou hodnotou	462 891 239	450 337 868	451 095 460	440 272 237
Pohledávky oceňované reálnou hodnotou	0	0	0	0
Pohledávky bez znehodnocení - netto účetní hodnota	462 891 239	450 337 868	451 095 460	440 272 237

Pohledávky se znehodnocením

Pohledávky oceňované naběhlou hodnotou	30 236 872	29 790 381	30 585 216	27 866 018
Pohledávky oceňované reálnou hodnotou	0	0	0	0
Hodnota před znehodnocením	30 236 872	29 790 381	30 585 216	27 866 018
Opravné položky u pohledávek oceňovaných naběhlou hodnotou	13 429 047	13 030 943	12 993 919	12 593 563
Kumulované ztráta u pohledávek oceňovaných reálnou hodnotou	0	0	0	0
Opravné položky a kumulovaná ztráta celkem	13 429 047	13 030 943	12 993 919	12 593 563
Pohledávky oceňované naběhlou hodnotou	16 807 825	16 759 438	17 591 297	15 272 455
Pohledávky oceňované reálnou hodnotou	0	0	0	0
Pohledávky se znehodnocením - netto účetní hodnota	16 807 825	16 759 438	17 591 297	15 272 455

tis.Kč

e) Informace o restrukturalizovaných pohledávkách	II/2012	I/2012	IV/2011	III/2011
Pohledávky oceňované naběhlou hodnotou	1 070 027	1 259 339	2 482 053	1 404 457
Pohledávky oceňované reálnou hodnotou	0	0	0	0
Restrukturalizované pohledávky v hodnotě před znehodnocením	1 070 027	1 259 339	2 482 053	1 404 457

tis.Kč

f) Informace o derivátech	II/2012	I/2012	IV/2011	III/2011
Deriváty k obchodování - aktiva				
Reálná hodnota	19 455 924	16 477 926	19 722 864	16 946 777
Jmenovitá (pomyslná) hodnota	801 477 609	749 970 474	782 243 167	776 833 747
Deriváty k obchodování - závazky				
Reálná hodnota	18 729 879	16 680 041	19 735 425	17 261 856
Jmenovitá (pomyslná) hodnota	800 945 060	750 185 972	782 317 578	777 344 716
Deriváty zajišťovací - aktiva				
Reálná hodnota	20 127 234	18 134 386	18 801 361	19 898 392
Jmenovitá (pomyslná) hodnota	438 166 216	413 088 201	393 163 440	382 690 419
Deriváty zajišťovací - závazky				
Reálná hodnota	8 746 693	7 563 377	9 177 362	8 290 030
Jmenovitá (pomyslná) hodnota	439 017 580	412 765 913	394 180 034	382 048 360

%, tis.Kč

g) Poměrové ukazatele	II/2012	I/2012	IV/2011	III/2011
Kapitálová přiměřenost	15,25%	14,57%	15,75%	17,16%
Rentabilita průměrných aktiv (ROAA)	1,95%	1,74%	1,23%	1,27%
Rentabilita průměrného původního kapitálu (ROAE)	27,25%	24,04%	16,13%	16,39%
Aktiva na jednoho zaměstnance	86 000	82 803	82 752	80 883
Správní náklady na jednoho zaměstnance	1 254	1 240	1 286	1 265
Zisk nebo ztráta po zdanění na jednoho zaměstnance	1 718	1 487	996	1 015

6. Údaje o plnění pravidel obezřetného podnikání

Údaje o kapitálu na konsolidovaném základě

a) Souhrnná informace o podmínkách a hlavních charakteristikách kapitálu a jeho složek

Základní kapitál Banky je plně upsán a splacen, činí 19 005 mil. Kč a je rozdělen na 38 009 852 ks kmenových akcií na majitele v nominální hodnotě 500 Kč na akcii. Akcie jsou v zaknihované podobě a jsou obchodovány na veřejných trzích. Banka stanovuje kapitál na individuálním i konsolidovaném základě.

	tis.Kč			
	II/2012	I/2012	IV/2011	III/2011
b) Souhrnná výše původního kapitálu (tier 1)	56 268 648	52 742 829	52 692 087	53 678 536
v tom: splacený základní kapitál zapsaný v obchodním rejstříku	19 004 926	19 004 926	19 004 926	19 004 926
vlastní akcie a podíly	-725 797	-725 797	-725 797	-518 578
emisní ážio	219 206	209 042	198 336	183 515
povinné rezervní fondy	3 853 803	4 152 461	4 118 652	4 118 652
ostatní fondy z rozdělení zisku	793 310	793 615	793 615	793 615
nerozdělený zisk z předchozího období	38 238 072	34 508 353	34 508 353	34 505 390
goodwill z konsolidace	-3 605 524	-3 605 524	-3 605 524	-3 605 524
výsledné kurzové rozdíly z konsolidace	342	375	373	362
menšinové podíly	2 493 654	2 393 733	2 393 733	3 059 099
goodwill jiný než z konsolidace	-146 418	-146 418	-146 418	-146 418
nehmotný majetek jiný než goodwill	-3 856 926	-3 841 937	-3 848 162	-3 716 503
negativní oceňovací rozdíl ze změn RH realiz. kapitál. nástrojů	0	0	0	0
c) Souhrnná výše dodatkového kapitálu (tier 2)	0	0	6 000 000	6 000 000
d) Souhrnná výše kapitálu na krytí tržního rizika (tier 3)	0	0	0	0
e) Souhrnná výše odčitatelných položek od původního a dodatkového kapitálu	2 369 678	3 019 314	3 110 590	3 077 546
z toho: nedostatek v krytí očekávaných úvěrových ztrát u IRB	1 510 918	1 510 718	1 644 368	1 631 677
f) Souhrnná výše kapitálu po zohlednění odčitatelných položek od původního a dodatkového kapitálu a stanovených limitů položek kapitálu	53 898 970	49 723 515	55 581 497	56 600 990

Údaje o kapitálových požadavcích na konsolidovaném základě

a) Souhrnná informace o přístupu povinné osoby k posuzování dostatečnosti vnitřně stanoveného kapitálu vzhledem k současným budoucím činnostem (vnitřně stanovená a udržovaná kapitálová přiměřenost)

Systém vnitřně stanoveného kapitálu (SVSK) je ve Skupině pojímán jako nedílná součást vnitřního řídicího a kontrolního systému, jež zabezpečuje strategické plánování kapitálové přiměřenosti ve vztahu k rizikovému profilu Skupiny, a obsahuje :

- Hodnověrné procesy řízení rizik, které přiměřeně rozpoznávají, měří, shrnují a monitorují rizikové požadavky.
- Odpovídající proces hodnocení rizikových požadavků, který zahrnuje všechny klíčové prvky kapitálového plánování a řízení.

V rámci SVSK Skupina identifikuje podstupovaná rizika včetně jejich definice, metodiky měření a řízení, ekonomických kapitálových požadavků a stresového testování. Stresové testování je obecně založeno na vlastní metodice globálních ekonomických scénářů.

Pro účely SVSK Skupiny používá následující principy:

- Ekonomická spotřeba kapitálu je založena na metodě Pilíř 1 Plus, kdy ekonomický kapitál je roven regulatornímu kapitálu definovanému v rámci Pilíře 1 pro ty druhy rizik, které jsou Pilířem 1 pokryty. Rizika, která nejsou pokryta v rámci Pilíře 1, jsou dále analyzována a dle jejich charakteristik buď pokryta kapitálem stanoveným vlastní metodikou Skupiny nebo jsou jejich dopady ošetřeny kvalitativními opatřeními.

- Veškerá relevantní rizika Skupiny v definovaném horizontu testuje na případné stresové změny v závislosti na Skupinou stanovených globálních ekonomických scénářích, které umožňují provázat budoucí vývoj makroekonomického prostředí s podstupovanými riziky a současně umožňují sledovat dopad rizik v agregované formě, protože scénáře stanovují jednotné předpoklady o budoucím vývoji pro všechna rizika najednou.

- Kapitálové plánování zohledňuje očekávaný budoucí vývoj Skupiny a je postaveno na procesu vyčíslení a řízení budoucích kapitálových potřeb dle kategorií rizik a stejně tak na předpokládané tvorbě kapitálu v budoucnosti z vytvářených zisků. Skupina zároveň sleduje připravované změny regulatorních požadavků s dopadem na kapitál a analyzuje jejich možný dopad v rámci procesu plánování kapitálu.

SVSK je uplatňován v rámci finanční Skupiny tak, aby byla pokryta všechna významná rizika, která vyplývají z činnosti jednotek Skupiny.

b) Výše kapitálových požadavků

	II/2012	I/2012	IV/2011	tis.Kč III/2011
Kapitálové požadavky celkem	29 554 689	29 228 240	30 441 624	28 379 822
k úvěrovému riziku celkem	24 813 940	24 644 754	25 756 458	23 603 252
k úvěrovému riziku při STA v IRB k expozicím celkem	4 930 418	4 762 539	5 122 175	5 236 774
v tom: k expozicím vůči centrálním vládám a bankám	8 226	1 533	3 599	3 369
k expozicím vůči institucím	116 139	62 473	84 877	105 050
k podnikovým expozicím	2 133 090	1 982 719	2 253 772	2 319 181
k retailovým expozicím	2 636 395	2 669 395	2 735 457	2 769 699
k ostatním expozicím	36 568	46 419	44 470	39 475
k úvěrovému riziku při IRB celkem	19 883 522	19 882 215	20 634 283	18 366 478
v tom: k expozicím vůči centrálním vládám a bankám	962 351	1 043 960	1 105 500	1 053 440
k expozicím vůči institucím	1 744 225	1 530 750	1 524 611	1 307 139
k podnikovým expozicím	10 672 611	10 944 544	11 598 032	11 159 836
k retailovým expozicím	5 493 005	5 492 964	5 532 818	4 004 597
k akciovým expozicím (zjednodušená metoda rizikové váhy)	523	728	728	728
v tom: k expozicím kót. na regulovaných trzích	0	0	0	0
k ostatním akciovým expozicím	523	728	728	728
k sekuritizovaným expozicím	27 645	27 276	30 726	19 212
k ostatním expozicím	983 162	841 993	841 868	821 526
k vypořádacímu riziku	0	0	0	0
k pozičnímu, měnovému a komoditnímu riziku	1 099 299	942 036	999 965	1 091 369
k operačnímu riziku	3 641 450	3 641 450	3 685 201	3 685 201

Jiné kapitálové požadavky banka nevykazuje.

7. Údaje o objemu obchodů v rámci poskytování investičních služeb

Struktura údajů o objemu obchodů v rámci poskytování investičních služeb

	tis.Kč			
	II/2012	I/2012	IV/2011	III/2011
Objem obchodů s cennými papíry celkem	1 024 104 472	927 592 595	953 167 290	818 599 076
obchody pro klienty	68 062 887	40 642 026	68 024 652	36 868 792
obchody pro klienty v rámci obhospodařování	0	0	0	0
investiční cenné papíry - akcie a obdobné cenné papíry				0
investiční cenné papíry - dluhopisy a obdobné cenné papíry				0
investiční cenné papíry - ostatní				0
cenné papíry kolektivního investování				0
nástroje peněžního trhu				0
ostatní obchody pro klienty	68 062 887	40 642 026	68 024 652	36 868 792
investiční cenné papíry - akcie a obdobné cenné papíry	1 207 730	2 883 495	2 828 499	4 495 506
investiční cenné papíry - dluhopisy a obdobné cenné papíry	61 337 945	30 049 695	59 384 455	26 086 320
investiční cenné papíry - ostatní	0	0	0	0
cenné papíry kolektivního investování	1 871 162	1 347 952	1 640 722	3 160 588
nástroje peněžního trhu	3 646 050	6 360 884	4 170 976	3 126 378
obchody na vlastní účet	956 041 585	886 950 569	885 142 638	781 730 284
investiční cenné papíry - akcie a obdobné cenné papíry	10 633 923	6 240 932	4 275 443	6 283 425
investiční cenné papíry - dluhopisy a obdobné cenné papíry	261 054 464	215 865 011	192 380 715	131 189 993
investiční cenné papíry - ostatní	0	0	0	0
cenné papíry kolektivního investování	376 685	116 216	327 603	275 852
nástroje peněžního trhu	683 976 513	664 728 410	688 158 877	643 981 014

	tis.Kč			
	II/2012	I/2012	IV/2011	III/2011
Objem obchodů s deriváty celkem	702 316 591	733 519 404	625 335 567	618 460 330
obchody pro klienty	0	0	0	0
obchody pro klienty v rámci obhospodařování	0	0	0	0
akciové deriváty				0
úrokové deriváty				0
měnové deriváty				0
komoditní deriváty				0
úvěrové deriváty				0
ostatní deriváty				0
ostatní obchody pro klienty	0	0	0	0
akciové deriváty				0
úrokové deriváty				0
měnové deriváty				0
komoditní deriváty				0
úvěrové deriváty				0
ostatní deriváty				0
obchody na vlastní účet	702 316 591	733 519 404	625 335 567	618 460 330
akciové deriváty	0	0	9 129	0
úrokové deriváty	85 337 757	147 487 012	97 505 531	182 880 377
měnové deriváty	614 724 353	584 138 172	523 190 927	433 094 988
komoditní deriváty	2 254 481	1 894 220	4 629 980	2 484 965
úvěrové deriváty	0	0	0	0
ostatní deriváty	0	0	0	0

Objemy obchodů s deriváty se uvádějí v hodnotě podkladového nástroje.

Ostatními deriváty se rozumí nástroje podle § 3 odst. 1 písm. e), f) a k) zákona o podnikání na kapitálovém trhu.