



KOMERČNÍ BANKA, a. s.

**UVEŘEJŇOVANÉ INFORMACE BANKOU DLE § 11 ODST. 3 ZÁKONA Č. 21/1992 Sb.,
O BANKÁCH**

ZPRACOVANÉ DLE OPATŘENÍ ČNB Č. 9/2004, KTERÝM SE MĚNÍ OPATŘENÍ Č.1/2003

k 31.12.2005

OBSAH

Obsah	2
1. Informace o bance	3
1.1. Údaje o akcionářích	4
1.2. Organizační struktura KB, a.s.	5
1.3.1. Struktura konsolidačního celku - banka, ovládané a přidružené společnosti	6
1.3.2. Struktura konsolidačního celku - ovládající společnost a společnosti ovládané	7
2. Informace o činnostech banky	8
3. Informace o vztazích s bankou ovládanými osobami	9
4. Informace o vztazích s ovládajícími osobami	10
5. Informace o vztazích se členy DR, PKB a s dalšími vedoucími zaměstanci	11
5.1. Dosavadní zkušenosti a kvalifikační předpoklady členů představenstva	12
5.2. Dosavadní zkušenosti a kvalifikační předpoklady členů dozorčí rady	13 - 14
5.3. Dosavadní zkušenosti a kvalifikační předpoklady vedoucích zaměstnanců	15
6. Informace o hospodaření KB a o řízení rizik	16 - 19

1. Informace o bance

Obchodní firma :	Komerční banka, a. s.
Právní forma :	akciová společnost
Sídlo banky :	Praha 1, Na Příkopě 33, čp. 969, PSČ 114 07
Identifikační číslo :	45 31 70 54
Datum zápisu do obch. rejstříku :	5. 3. 1992
Údaje o zápisu do obch. rejstříku :	banka je zapsána v obchodním rejstříku vedeném Městským soudem v Praze oddíl B, vložka 1360
Poslední změna v zápisu do obch. rejstříku :	13. 10. 2005
Výše základního kapitálu zapsaného v obch. rejstříku :	19 004 926 000 Kč
Výše splaceného základního kapitálu :	19 004 926 000 Kč
Akcie :	38 009 852 kusů kmenových akcií na majitele v zaknihované podobě ve jmenovité hodnotě po 500 Kč
Údaje o nabytí vlastních akcií:	2000 ks zdroj: výpis z registru emitenta k 31.12.2005

Představenstvo banky :	Laurent GOUTARD Philippe Jean Emile RUCHETON Didier COLIN Ing. Peter PALEČKA Ing. Matúš PÚLL Philippe Jean Emile RUCHETON Alexis Raymond JUAN	člen a místopředstavenstva od 1.9.2004, předseda od 6.10.2005 člen představenstva od 2.5.2002, místopředseda od 6.10.2005 člen představenstva od 9.10.2004 člen představenstva od 5.10.2001 člen představenstva od 5.10.2001, členství v důsledku úmrtí skončilo dne 23.2.2006 člen představenstva od 2.5.2002 předseda představenstva od 5.10.2001 do 6.10.2005
-------------------------------	---------------------------------------------------------------------------------------------------------------------------------------------------------------------	------------------------------------------------------------------------------------------------------------------------------------------------------------------------------------------------------------------------------------------------------------------------------------------------------------------------------------------------------------------------------------

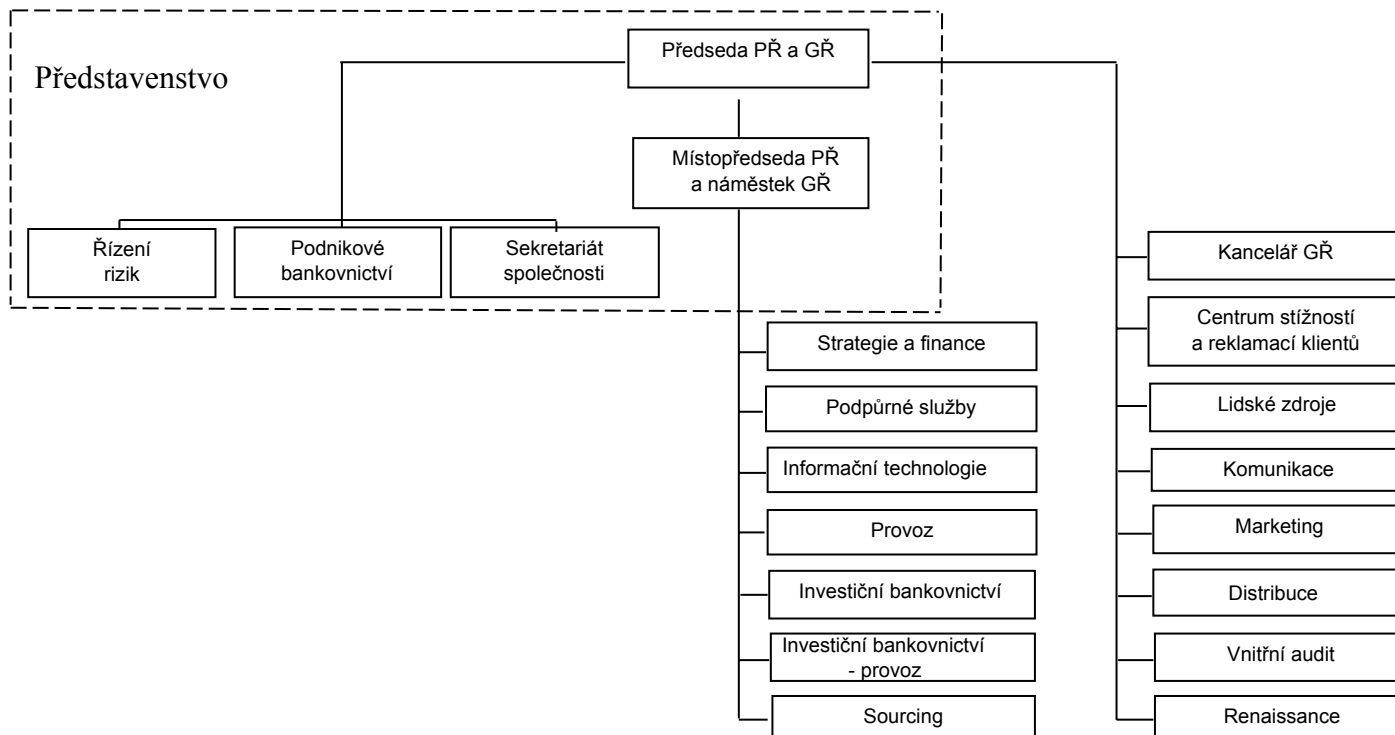
Dozorčí rada banky :	Didier ALIX Jean-Louis MATTEI Christian Achille Frederic POIRIER Séverin Jean-Marie CABANNES Ing. Petr LAUBE Ing. Jan JUCHELKA Ing. Pavel KREJČÍ, Bc Ing. Jan KUČERA Nina TRLICOVÁ	předseda dozorčí rady od 29. 4. 2005 místopředseda dozorčí rady od 29. 4. 2005 člen dozorčí rady od 29. 4. 2005 člen dozorčí rady od 29. 4. 2005 člen dozorčí rady od 29. 4. 2005 člen dozorčí rady od 29. 4. 2005 člen dozorčí rady od od 28. 5. 2005 člen dozorčí rady od od 28. 5. 2005 člen dozorčí rady od 28. 5. 2005
-----------------------------	------------------------------------------------------------------------------------------------------------------------------------------------------------------------------------------------------------	-----------------------------------------------------------------------------------------------------------------------------------------------------------------------------------------------------------------------------------------------------------------------------------------------------------------------------------------------------

1.1. Údaje o akcionářích banky, jejichž podíl na hlasovacích právech spojených s akciemi činí nejméně 5 %

Obchodní firma	Sídlo	Procentní podíl na zákl.kapitálu a hlasovacích právech	Právní forma
SOCIÉTÉ GÉNÉRALE S.A.	29 boulevard Haussmann, Paříž	60,35	akciová společnost
INVESTORS BANK & TRUST COMPANY	89 South Street, Boston	5,14	

zdroj: výpis z registru emitenta k 31.12.2005

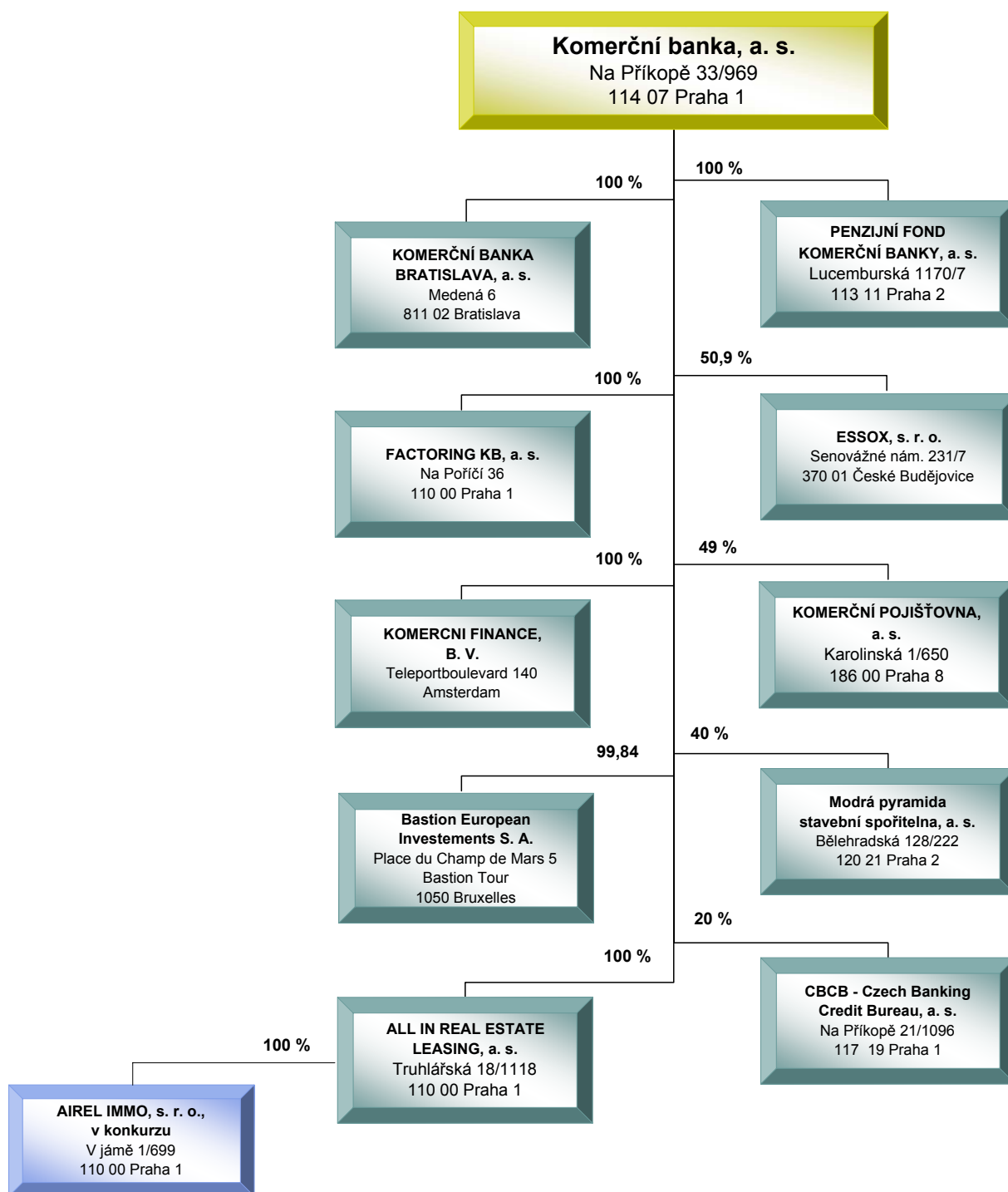
1.2. Organizační struktura KB, a.s.



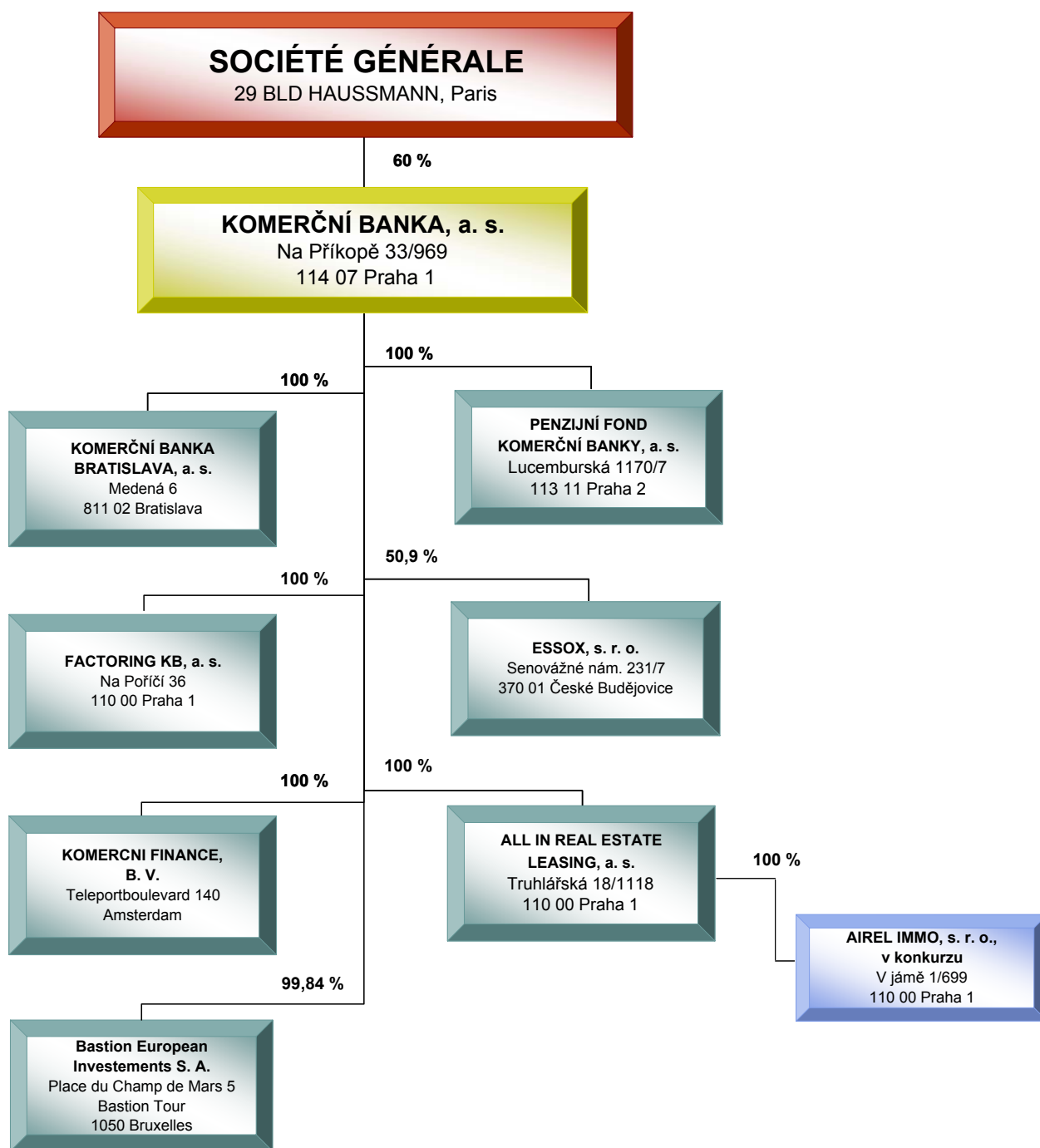
Počet organizačních jednotek: 360

Průměrný počet zaměstnanců : 7 432

1.3.1. Struktura konsolidačního celku - banka, společnosti bankou ovládané a společnosti přidružené



1.3.2. Struktura konsolidačního celku - ovládající společnost a společnosti ovládané bankou



2. Přehled činností vyplývajících z licence

- a) přijímání vkladů od veřejnosti
- b) poskytování úvěrů
- c) investování do cenných papírů na vlastní účet
- d) finanční pronájem (finanční leasing)
- e) platební styk a zúčtování
- f) vydávání a správa platebních prostředků
- g) poskytování záruk
- h) otevírání akreditivů
- i) obstarávání inkasa
- j) poskytování investičních služeb:
Na základě rozhodnutí KCP je KB oprávněna poskytovat, ve vztahu ke všem investičním instrumentům ve smyslu §8a zákona o cenných papírech č. 591/1992 Sb. v platném znění, tyto investiční služby ve smyslu §8 zákona o cenných papírech:
I. Hlavní investiční služby:
 - přijímání a předávání pokynů týkajících se investičních instrumentů na účet zákazníka,
 - provádění pokynů týkajících se investičních instrumentů na cizí účet,
 - obchodování s investičními instrumenty na vlastní účet,
 - obhospodařování individuálních portfolií na základě volné úvahy v rámci smluvního ujednání se zákazníkem, je-li součástí tohoto portfolia některý z investičních instrumentů, a
 - upisování emise investičních instrumentů nebo její umístování.II. Doplnkové investiční služby:
 - úschova a správa jednoho nebo několika investičních instrumentů,
 - pronájem bezpečnostních schránek,
 - poskytování úvěrů nebo půjček zákazníkovi za účelem provedení obchodu s investičními instrumenty, jestliže poskytovatel úvěru nebo půjčky je účastníkem tohoto obchodu,
 - poradenská činnost týkající se struktury kapitálu, průmyslové strategie a s tím souvisejících otázek, jakož i poskytování porad a služeb týkajících se fúzí a koupí podniků,
 - služby související s upisováním emisí podle odstavce 2 písm. e),
 - poradenská činnost týkající se investování do investičních instrumentů, a
 - provádění devizových operací souvisejících s poskytováním investičních služeb.
- k) vydávání hypotečních zástavních listů
- l) finanční makléřství
- m) výkon funkce deponitáře
- n) směnárenskou činnost (nákup devizových prostředků)
- o) poskytování bankovních informací
- p) obchodování na vlastní účet nebo na účet klienta s devizovými hodnotami a se zlatem
- q) pronájem bezpečnostních schránek
- r) činnosti, které přímo souvisejí s činnostmi uvedenými v bankovní licenci Komerční banky

Výkon nebo poskytování všech těchto činností není omezeno, nebo vyloučeno příslušným orgánem.

3. Informace o vztazích s bankou ovládanými osobami

Vztahy s bankou ovládanými osobami a osobami, v nichž je banka většinovým společníkem

obchodní firma	právní forma	sidlo	přímý podíl na zákl. kapitálu v %	nepřímý podíl na zákl. kapitálu v %	přímý podíl na hlas. právech v %	nepřímý podíl na hlas. právech v %	jiný způsob ovládnání	počet kusů akcií v držení KB	jmenovitá hodnota akcie v Kč	pořizovací cena akcií (výše a pořiz. cena obch. podílu) v tis. Kč	souhrnná výše pohledávek k banky vůči těmto osobám v tis. Kč	souhrnná výše závazků banky vůči těmto osobám v tis. Kč	souhrnná výše cenných papírů v aktivech KB (čistá účetní hodnota) v tis. Kč	souhrnná výše závazků banky z těchto cenných papírů v tis. Kč	souhrnná výše bankou vydaných záruk za tyto osoby tis. Kč	souhrnná výše bankou přijatých záruk od těchto osob tis. Kč
ALL IN REAL ESTATE LEASING	akciová společnost	Truhlářská 18/1118, 110 00 Praha 1	100,0	-	100,0	-	ne	20	100 000	39 472	0	4 195	4 170	0	-	-
Factoring KB	akciová společnost	Na Poříčí 36, 110 00 Praha 1	100,0	-	100,0	-	ne	400	100 000	90 000	452 285	60 777	90 000	0	1 100 000	-
Komerční Finance B.V.	akciová společnost	Teleportboulevard 140, 1043 EJ Amsterdam, 1000 CV Amsterdam	100,0	-	100,0	-	ne	-	-	653	0	0	653	0	-	-
Komerční banka Bratislava	akciová společnost	Medená 6, 811 02 Bratislava	100,0	-	100,0	-	ne	5 000	100 000 Sk	466 499	1 637 216	36 097	466 499	0	-	-
Penzijní fond Komerční banky	akciová společnost	Lucemburská 1170/7, 113 11 Praha 2	100,0	-	100,0	-	ne	2 000	100 000	230 000	12 017	0	230 000	0	-	-
Bastion European Investments	akciová společnost	Place du Champ de Mars 5 Bastion Tour 1050 Bruxelles	99,8	-	99,8	-	ne	619	100 EUR	1 801	---	---	1 801	0	-	-
ESSOX	společnost s ručením omezeným	Senovážné nám. 231/7, 370 01 České Budějovice	50,9	-	50,9	-	ne	-	-	124 898	2 189 049	11 637	124 898	0	-	-
AIREL IMMO v konkurzu	společnost s ručením omezeným	V Jámě 1/699, 110 00 Praha 1	-	100,0	0	100,0	ne	-	---	0 (ALL IN REAL ESTATE LEASING)	---	---	---	---	-	-

Komerční banka nevykonává kontrolu jiným způsobem než prostřednictvím přímého nebo nepřímého podílu na základním kapitálu a hlasovacích právech jiné právnické osoby vyšším než 50 % (§ 17a odst. 1 a 2 zákona č. 21/1992 Sb., o bankách, ve znění pozdějších předpisů).

4. Informace o vztazích s ovládajícími osobami a osobou, která je v bance většinovým společníkem

Vztahy s ovládajícími osobami a osobou, která je v bance většinovým společníkem

obchodní firma	právní forma	sídlo	přímý podíl na zákl. kapitálu v %	nepřímý podíl na zákl. kapitálu v %	přímý podíl na hlas. právech v %	nepřímý podíl na hlas. právech v %	jiný způsob ovládnání	souhrnná výše pohledávek banky vůči těmto osobám v tis. Kč	souhrnná výše závazků banky vůči těmto osobám v tis. Kč	souhrnná výše cenných papírů v aktivech KB* (naběhlá hodnota) v tis. Kč	souhrnná výše závazků banky z těchto cenných papírů v tis. Kč	souhrnná výše bankou vydaných záruk za tyto osoby v tis. Kč	souhrnná výše bankou přijatých záruk od těchto osob v tis. Kč
SOCIÉTÉ GÉNÉRALE S.A.	akciová společnost	29,BLD Hausman Paris France	60,35	-	60,35	-	ne	8 963	3 641	15 095	0	226	3 701

* Dluhopisy emitované SG Paříž v primární emisi neurčené k obchodování.

5. Přehled členů PŘ, DR a dalších vedoucích zaměstnanců a jejich členství v orgánech jiných společností

Titul, jméno, příjmení	Funkce v KB	Datum nástupu do funkce	Členství v orgánech jiných společností
Laurent GOUTARD	předseda představenstva a generální ředitel	6.10.2005	ESSO, S.R.O.
Didier COLIN	člen představenstva	9.10.2004	
Peter PALEČKA	člen představenstva	5.10.2001	Burza cenných papírů Praha, a.s. Česko - francouzská akademie Telč, o.p. s.
Matúš PÚLL	člen představenstva	5.10.2001	Komerční banka Bratislava, a.s., Francouzsko česká obchodní komora
Philippe Jean Emile RUCHETON	místopředseda představenstva	6.10.2005	Komerční banka Bratislava, a.s., Bastion European Investment , s.a.
Didier ALIX	předseda dozorčí rady	29.4.2005	
Jean-Louis MATTEI	místopředseda dozorčí rady	29.4.2005	
Séverin Jean-Marie CABANNES	člen dozorčí rady	29.4.2005	STERIA, Velizy
Ing. Jan JUCHELKA	člen dozorčí rady	29.4.2005	Fond národního majetku ČR, ČEZ, a.s., Elektrozpredelenie Pleven, e.a.d., PPP Centrum, a.s. (pův. KRAS, a.s.)
Ing. Pavel KREJČÍ	člen dozorčí rady	28.5.2005	
Ing. Jan KUČERA	člen dozorčí rady	28.5.2005	
Ing. Petr LAUBE	člen dozorčí rady	29.4.2005	AUTO, s.r.o. v likvidaci, ORBIT I.C.E. s.r.o. v likvidaci, LAFARGE BETON, s.r.o., LAFARGE CEMENT, a.s., Polytecha, a. s. Slovensko-česká obchodní komora, Český národní výbor frankofonního ekonomického fóra, o.p.s.
Christian Achille Frederic POIRIER	člen dozorčí rady	29.4.2005	
Nina Trlicová	členka dozorčí rady	28.5.2005	Plzeňské orchestrální sdružení, Západočeský symfonický orchestr Mariánské Lázně
Philippe Delacarte	výkonný ředitel pro distribuci	1.10.2005	
André LÉGER	výkonný ředitel pro marketing	5.10.2001	předseda DR-Všeobecná stavební spořitelna a.s.
Christian ROUSO	výkonný ředitel pro informační technologie	1.8.2002	
Jürgen Grieb	výkonný ředitel pro kapitálové trhy a podnikové finance	1.9.2004	
Karel VASAK	výkonný ředitel pro lidské zdroje	5.10.2001	Svaz bank a pojišťoven
Ing. Miloš ADÁMEK	výkonný ředitel pro komunikaci	15.1.2003	
Ing. Jitka PANTŮČKOVÁ	výkonná ředitelka pro provoz	1.11.2002	
Petr KALINA	výkonný ředitel pro podpůrné služby	1.4.2004	
Ing. Pavel Racoča	výkonný ředitel pro vnitřní audit	1.9.2005	

Souhrnná výše poskytnutých úvěrů
Souhrnná výše vydaných záruk

4 592 987,95
0,00

5.1. Dosavadní zkušenosti a kvalifikační předpoklady pro výkon funkce člena představenstva

Laurent GOUTARD	<p>Absolvent čtyřletého studia ekonomie v Paris-Dauphine a Institutu politických studií v Paříži, katedra veřejných služeb, obor ekonomie. Od roku 1986 pracoval v Sociétés Générale, kde pracoval nejprve v Generální inspekci SG, v letech 1993 až 1996 byl náměstkem ředitele pobočky pro velké podniky Paris-Opéra, v letech 1996 až 1998 byl ředitel v Divizi velkých obchodů na území Francie. Od roku 1998 do června roku 2004 (do svého zvolení členem představenstva Komerční banky, a. s.) byl člen správní rady a generální ředitel, posléze předseda představenstva Sociétés Générale Marocaine de Banques, dceřinné společnosti Sociétés Générale v Maroku. Představenstvo KB zvolilo s účinností od 7. října pana Laurent Goutarda předsedou představenstva a generálním ředitelem Komerční banky, a. s..</p>
Didier COLIN	<p>Absolvent Univerzity Paris IX Dauphine a Univerzity města New York, kde získal titul MBA. Od roku 1990 pracoval v Sociétés Générale, a to nejprve jako finanční analytik na pobočce SG v New Yorku a od roku 1991 jako člen týmu auditorů v centrále SG. Do New Yorku se vrátil v roce 1998 jako finanční ředitel SG pobočky ve Spojených státech amerických, zodpovědný rovněž za rozpočet všech SG aktivit v rámci amerického kontinentu. V roce 2000 nastoupil do pozice náměstka ředitele pobočky Sociétés Générale v Kanadě a od roku 2001 zastával pozici jejího ředitele, a to až do nástupu do Komerční banky do funkce člena představenstva zodpovědného za řízení rizik.</p>
Peter PALEČKA	<p>Absolvent Vysoké školy ekonomické v Bratislavě. Od roku 1982 do roku 1988 pracoval v organizacích zahraničního obchodu. Od roku 1989 do roku 1992 pracoval na federálním ministerstvu zahraničního obchodu ČSFR. V letech 1992 až 1994 působil jako stálý představitel ČSFR, později ČR při GATT, od roku 1995 do roku 1998 působil jako stálý představitel ČR při Světové obchodní organizaci. Od roku 1998 pracuje v Komerční bance, a. s., nejprve jako ředitel úseku strategie. V říjnu 1999 byl zvolen členem a v dubnu 2000 místopředsedou představenstva Komerční banky, a. s., 5. 10. 2001 na tuto funkci rezignoval a opětovně byl dne 5. 10. 2001 zvolen členem a místopředsedou představenstva. V současné době je členem představenstva.</p>
Matuš PŮLL	<p>Absolvent Vysoké školy ekonomické v Praze. Od roku 1972 do roku 1977 pracoval v podniku zahraničního obchodu Fincom, a. s., Praha. V letech 1977 až 1982 pracoval v ústředí Státní banky československé. Od roku 1982 do roku 1995 vedoucím zastupitelství Sociétés Générale v Praze. Od roku 1991 až do svého zvolení členem představenstva Komerční banky, a. s., byl členem vedení Sociétés Générale Komerční banka, poté Sociétés Générale banka, a poté Sociétés Générale, pobočka Praha.</p>
Philippe Jean Emile RUCHETON	<p>Absolvent Vysoké vojenské technické školy Ecole Polytechnique, Institutu Supérieur des Affaires a University Pantheon Sorbone. Od roku 1972 do roku 1980 pracoval jako poradce a vedoucí pracovník v bankovním provozu ve Skupině Lidových bank BRED, v letech 1980 až 1988 pracoval v bance Louis-Dreyfus. Od roku 1988 do roku 1995 byl finančním ředitelem a náměstkem generálního ředitele dceřinné společnosti SG Europe Computer Systemes. Od roku 1995 až do zvolení členem představenstva Komerční banky, a. s., pracoval v Sociétés Générale jako ředitel odboru řízení aktiv a pasiv. Představenstvo banky zvolilo s účinností od 7. října pana Philippe Ruchetona místopředsedou představenstva a náměstkem generálního ředitele Komerční banky, a. s.</p>

5.2. Dosavadní zkušenosti a kvalifikační předpoklady pro výkon funkce člena dozorčí rady

Didier ALIX	Diplomovaný absolvent tříletého studia ekonomických věd a diplomovaný absolvent Institutu politických studií v Paříži. V roce 1971 nastoupil do Sociétés Générale, kde zastával a zastává řadu pozic. Od roku 1972 do roku 1979 pracoval v Generální inspekci skupiny. V roce 1980 nastoupil na Generální ředitelství jako ředitel Centrální kontroly rizik. V roce 1984 byl jmenován ředitelem pobočky Levallois, v roce 1987 ředitelem pobočky Paris Opera. Od roku 1991 do roku 1993 byl v rámci činnosti specializované finanční divize jmenován generálním ředitelem dceřiné společnosti SG FRANFINANCE. Od roku 1993 do roku 1995 pracoval jako náměstek ředitele francouzské obchodní sítě v rámci divize drobného bankovníctví. V roce 1998 byl jmenován generálním ředitelem útvaru retailového bankovníctví. Od roku 2001 je členem a předsedou dozorčí rady Komerční banky, a. s.
Jean-Louis MATTEI	Diplomovaný absolvent tříletého studia a následně absolvent vyšších studií v oboru soukromé právo, diplomovaný absolvent Institutu politických studií a Centra vyšších bankovních studií. V roce 1973 nastoupil do Sociétés Générale, kde zastával a zastává řadu pozic. Pracoval v mimo jiné v pobočce SG v Bordeaux, dále v útvaru Řízení lidských zdrojů, poté jako vedoucí nákladového výzkumu a vedoucí kontroly řízení odboru organizace a odboru informatiky. Následně působil jako vedoucí Organizační divize. Od roku 1988 byl členem správní rady a generálním ředitelem SG DE BANQUES na Pobřeží slonoviny. V letech 1992 až 1998 působil jako náměstek ředitele a později ředitel zóny Afrika – zámorí a zóny Afrika, Blízký a Střední východ, zámorí. Od roku 1998 je ředitelem mezinárodního bankovníctví pro drobnou klientelu. Od roku 2001 je členem a místopředsedou dozorčí rady Komerční banky, a. s.
Severin Jean-Marie CABANNES	Absolvent Vysoké školy polytechnické a Báňské akademie v Paříži. Od roku 1983 do roku 1985 pracoval v Credit National, v letech 1986 až 1997 ve společnosti Elf Atochem v různých strategických pozicích, z nichž nejvýznamnější byla ředitel ekonomiky a strategického plánování. Od roku 1997 do roku 2001 pracoval v La poste Group jako člen výkonného výboru a následně i náměstek generálního ředitele zodpovědný za strategii, rozvoj a finanční kontrolu skupiny. V roce 2001 nastoupil do Sociétés Générale jako finanční ředitel a člen výboru ředitelů zodpovědný za finanční řízení skupiny, controlling, řízení aktiv a pasiv a vztahy s investory. Od roku 2002 byl náměstkem generálního ředitele a finančním ředitelem skupiny společností STERIA a v roce 2003 se stal jejím generálním ředitelem. Od roku 2001 je členem dozorčí rady Komerční banky, a. s.
Ing. Jan JUCHELKA	Absolvent obchodně-podnikatelské fakulty Slezské univerzity v Karviné. V letech 1992 až 1993 pracoval jako vedoucí pobočky MATTES AD, s.r.o., od roku 1993 do roku 1995 jako asistent generálního ředitele Korona, a.s. Od roku 1995 pracoval na Fondu národního majetku České republiky, nejprve v odboru cenných papírů jako samostatný referent, později jako vedoucí oddělení a odboru. Od jara roku 2000 byl místopředsedou Výkonného výboru FNM ČR a od listopadu 2002 do prosince 2005 byl předsedou Výkonného výboru FNM ČR. Od května 1999 je členem dozorčí rady Komerční banky, a. s.
Ing. Pavel KREJČÍ	Absolvent elektrotechnické fakulty Vysokého učení technického v Brně a Filozofické fakulty Univerzity Palackého v Olomouci. Od roku 1987 pracoval ve Státní bance československé a v roce 1990 přešel do Komerční banky. V roce 1992 byl zvolen předsedou podnikového výboru odborové organizace KB. Od roku 1997 je místopředsedou Odborového svazu pracovníků peněžnictví a pojišťovnictví ČR. V Komerční bance působí ve funkci uvolněného předsedy podnikového výboru odborové organizace. Od roku 2001 je členem dozorčí rady Komerční banky, a. s.

Ing. Jan KUČERA	Absolvent strojí fakulty Českého vysokého učení technického Praha. Pracoval v podniku AERO Vodochody, elektrotechnickém podniku ZSE MEZ Náchod. Od roku 1991 pracuje v Komerční bance, nejprve na pobočce Náchod, jako vedoucí oddělení služeb zákazníkům, později jako ekonom pobočky. V současné době pracuje jako finanční analytik v útvaru ředitele regionu Hradec Králové. Je předsedou výboru ZOO KB Náchod a členem podnikového výboru odborové organizace KB. Od roku 2001 je členem dozorčí rady Komerční banky, a. s.
Ing. Petr LAUBE	Absolvent Vysoké školy ekonomické v Praze, obor zahraniční obchod. V letech 1974 až 1991 pracoval v Podniku zahraničního obchodu pro technickou spolupráci Polytechna, v letech 1991 až 1992 v Deutsche Bank, A.G. Norimberk. Od roku 1992 do roku 1993 pracoval ve společnosti Lafarge Coppée, Paris, od roku 1993 působil ve funkci generálního ředitele a předsedy představenstva společnosti Lafarge Cement, a.s., Praha. Od roku 2005 je ředitelem segmentu elektřina, plyn, tekutá paliva a SG&A Lafarge, s.a., Paris. Od roku 2001 je členem dozorčí rady Komerční banky, a. s.
Christian Achille Frederid POIRIER	Absolvent Vysoké školy správní a postgraduálního studia v oboru historie. V letech 1980 až 1987 pracoval ve vedoucích pozicích ve státní správě. Od roku 1987 pracuje v Société Générale, v letech 1987 až 1991 jako ředitel útvaru veřejnoprávních a vládních organizací, v letech 1991 až 1995 jako ředitel útvaru japonského korporátního bankovníctví. V letech 1995 až 1997 byl ředitelem specializovaných dceřiných společností pro spotřebitelské úvěry, leasing a factoring. V letech 1997 až 2001 působil jako náměstek ředitele divize Strategie a marketing a od února 2001 je jejím ředitelem. Od roku 2001 je členem dozorčí rady Komerční banky, a. s.
Nina TRLICOVÁ	Absolventka střední ekonomické školy. Do roku 1989 vykonávala ekonomické funkce v infrastruktuře a v podnikové sféře. Od roku 1990 pracuje v Komerční bance, pobočce Ústí n .L. jako úvěrový ekonom, v úseku kontroly, ekonom pobočky, později na centrále KB v úseku finančních analýz jako ekonom centrály. V současné době pracuje ve funkci finančního analytika regionu Ústí n.L. Je místopředsedkyní podnikového výboru odborové organizace KB. Od roku 2005 je členkou dozorčí rady Komerční banky, a. s.