



KOMERČNÍ BANKA, a. s.

**UVEŘEJŇOVANÉ INFORMACE BANKOU PODLE § 11a ZÁKONA Č. 21/1992 Sb.,
O BANKÁCH**

**DLE VYHLÁŠKY Č. 123/2007 Sb., O PRAVIDLECH OBEZŘETNÉHO PODNIKÁNÍ BANK,
SPOŘITELNÍCH A ÚVĚRNÍCH DRUŽSTEV A OBCHODNÍKŮ S CENNÝMI PAPIRY**

31.3.2008

OBSAH

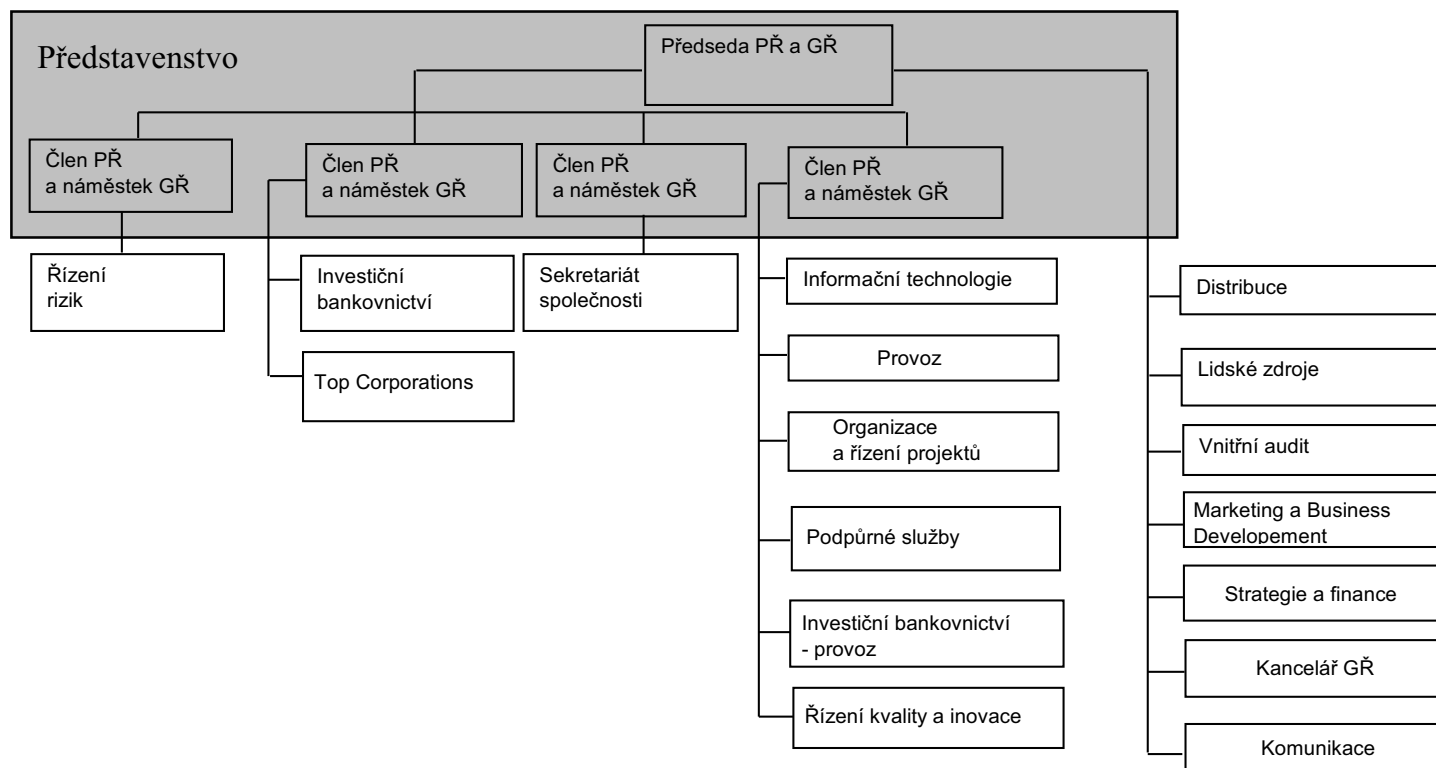
Obsah	2
1. Informace o bance	3
1.1. Organizační struktura banky	4
1.2. Informace o členech DR, představenstva a vrcholného vedení a o výši poskytnutých úvěrů a vydaných záruk	5
1.2.1. Dosavadní zkušenosti a kvalifikační předpoklady pro výkon funkce člena představenstva	6
1.2.2. Dosavadní zkušenosti a kvalifikační předpoklady pro výkon funkce člena dozorčí rady	7
1.2.3. Dosavadní zkušenosti a kvalifikační předpoklady pro výkon funkce člena vrcholného vedení	8
2. Údaje o akcionářích s kvalifikovanou účastí na bance	9
3.1. Informace o osobách, které jsou ve vztahu k bance ovládajícími osobami nebo většinovým společníkem	10
3.2. Informace o osobách, které jsou ve vztahu k bance ovládanými osobami nebo v nichž je banka většinovým společníkem	11
3.3. Grafické znázornění konsolidačního celku, nad nímž ČNB vykonává dohled na konsolidovaném základě	12
4. Údaje o činnosti banky	13 - 14
5. Údaje o finanční situaci banky	15 - 17
6. Údaje o plnění pravidel obezřetného podnikání	18

Obchodní firma :	Komerční banka, a. s.
Právní forma :	akciová společnost
Sídlo banky :	Praha 1, Na Příkopě 33, čp. 969, PSČ 114 07
Identifikační číslo :	45 31 70 54
Datum zápisu do obch. rejstříku :	5. 3. 1992
Údaje o zápisu do obch. rejstříku :	banka je zapsána v obchodním rejstříku vedeném Městským soudem v Praze oddíl B, vložka 1360
Poslední změna v zápisu do obch. rejstříku :	28. 6. 2007
Účel poslední změny v zápisu do obch. rejstříku :	změna adresy u člena představenstva p. J.Juchelky
Výše základního kapitálu zapsaného v obch. rejstříku :	19 004 926 000 Kč
Výše splaceného základního kapitálu :	19 004 926 000 Kč
Akcie :	38 009 852 kusů kmenových akcií na majitele v zaknihované podobě ve jmenovité hodnotě po 500 Kč
Údaje o nabytí vlastních akcií :	54 000 ks zdroj: výpis z registru emitenta k 31.3.2008
Údaje o zvýšení základního kapitálu :	základní kapitál banky nebyl od posledního uveřejnění zvýšen

Představenstvo banky :	Laurent GOUTARD Patrice TAILLANDIER-THOMAS Didier COLIN Ing. Peter PALEČKA Ing. Jan JUCHELKA	člen a místopředseda představenstva od 1. 9. 2004, předseda od 7. 10. 2005 člen představenstva od 1.2.2008 člen představenstva od 9. 10. 2004 člen představenstva od 5. 10. 2001, znovu zvolen 6. 10. 2005 člen představenstva od 1. 7. 2006
-------------------------------	--	--

Dozorčí rada banky :	Didier ALIX Jean-Louis MATTEI Christian Achille Frederic POIRIER Séverin Jean-Marie CABANNES Ing. Petr LAUBE Ing. Pavel KREJČÍ, Bc Ing. Jan KUČERA Nina TRLIČOVÁ	předseda dozorčí rady od 8. 10. 2001, znovu zvolen od 29. 4. 2005 místopředseda dozorčí rady od 8. 10. 2001, znovu zvolen od 29. 4. 2005 člen dozorčí rady od 8. 10. 2001, znovu zvolen od 29. 4. 2005 člen dozorčí rady od 8. 10. 2001, znovu zvolen od 29. 4. 2005 člen dozorčí rady od 8. 10. 2001, znovu zvolen od 29. 4. 2005 člen dozorčí rady od 27. 5. 2001, znovu zvolen od 28. 5. 2005 člen dozorčí rady od 27. 5. 2001, znovu zvolen od 28. 5. 2005 členka dozorčí rady od 28. 5. 2005
-----------------------------	---	--

1.1. Organizační struktura banky



Počet organizačních jednotek: 389

Počet zaměstnanců : 7 993

Titul, jméno, příjmení	Funkce v KB	Datum počátku výkonu funkce	Členství v orgánech jiných právnických osob
Laurent GOUTARD	předseda představenstva a generální ředitel	7.10.2005	ESSO, S.R.O., KOMERČNÍ POJIŠŤOVNA, A.S., ČESKÁ BANKOVNÍ ASOCIACE PRAHA, MODRÁ PYRAMIDA STAVEBNÍ SPORITELNA, A.S.
Didier COLIN	člen představenstva a náměstek generálního ředitele pro řízení rizik	9.10.2004	
Ing. Peter PALEČKA	člen představenstva a náměstek generálního ředitele, Corporate Secretary	5.10.2001, znovu zvolen 6.10.2005	BURZA CENNÝCH PAPIRŮ PRAHA, A.S. ČESKO - FRANCOUZSKÁ AKADEMIE TELČ, O.P.S. FRANCOUZSKO ČESKÁ OBCHODNÍ KOMORA, MODRÁ PYRAMIDA STAVEBNÍ SPORITELNA, A.S.
Patrice TAILLANDIER-THOMAS	člen představenstva a náměstek generálního ředitele, správni ředitel	1.2.2008	BASTION EUROPEAN INVESTMENT, S.A., MODRÁ PYRAMIDA STAVEBNÍ SPORITELNA, A.S.
Ing. Jan JUCHELKA	člen představenstva a náměstek generálního ředitele pro Top Corporations	1.7.2006	KOMERČNÍ BANKA BRATISLAVA, A.S.
Didier ALIX	předseda dozorčí rady	29.4.2005	SOGEBAIL S.A., BANQUE ROUMAINE DE DÉVELOPPEMENT- Group SG, FRANFINANCE S.A., NATIONAL SG BANK SAE, SG DE BANQUES AU CAMEROUN S.A., SG DE BANQUES AU SÉNÉGAL S.A., SG DE BANQUES EN CÔTE D'IVOIRE S.A., SG MAROCAINE DE BANQUES S.A., SG DE BANQUES AU LIBAN S.A., YVES ROCHER, STÉ GESTION ST JEAN DE PASSY, LATECOERE Group.
Jean-Louis MATTEI	místopředseda dozorčí rady	29.4.2005	SG ALGERIE S.A., SG DE BANQUES AUX ANTILLES S.A., SG EXPRESSBANK S.A., SG DE BANQUES AU CAMEROUN S.A., SG DE BANQUES EN COTE D'IVOIRE S.A., SOGEBOURSE CI S.A., NSGB - NATIONAL SG BANK SAE, GENERAL BANK OF GREECE "GENIKI", SG DE BANQUES AU LIBAN S.A., SOGELEASE MAROC S.A., SG MAROCAINE DE BANQUE S.A., INVESTIMA S.A. SG CALEDONNIENNE DE BANQUE S.A., BANQUE DE POLYNESIE S.A., BANQUE ROUMAINE DE DEVELOPPEMENT., BANK SOCIETE GENERALE VOSTOK S.A., DELTA CREDIT, S.A. SG DE BANQUES AU SENEGAL S.A., ROSBANK, UNION INT. DE BANQUES S.A., BFV SG S.A., PROPARCO S.A.
Séverin Jean-Marie CABANNES	člen dozorčí rady	29.4.2005	STERIA SCA, STERIA SA, STERIA MUMMERT CONSULTING AG, STERIA A/S (Danemark), STERIA LIMITED (Royaume Uni), FIDITALIA
Ing. Pavel KREJČÍ	člen dozorčí rady	28.5.2005	
Ing. Jan KUČERA	člen dozorčí rady	28.5.2005	
Ing. Petr LAUBE	člen dozorčí rady	29.4.2005	AUTO, S.R.O. V LIKVIDACI, ORBIT I.C.E. S.R.O. V LIKVIDACI, LAFARGE CEMENT, A.S., POLYTECHNA, PODNIK ZAHRANIČNÍHO OBCHODU PRO ZPŘÍSTŘEDKOVÁNÍ TECHNICKÉ SPOLUPRÁCE, A.S., ČESKÝ NÁRODNÍ VÝBOR FRANKOFONNÍHO EKONOMICKÉHO FÓRA, O.P.S.
Christian Achille Frederic POIRIER	člen dozorčí rady	29.4.2005	DELTA CRÉDIT S.A., GROUPAMA BANQUE S.A., CRÉDIT DU NORD S.A., FIDITALIA S.P.A., GENEFINANCE S.A., SOGEBAIL S.A., CRÉDIT LOGEMENT S.A., EUROPE COMPUTER SYSTEMS, OSEO-SOFARIS S.A., SIAGI
Nina Trlicová	členka dozorčí rady	28.5.2005	
Vladimír JEŘÁBEK	výkonný ředitel pro distribuci	12.2.2007	PENZIJNÍ FOND KOMERČNÍ BANKY, A.S.
Zdeněk MOJŽIŠEK	výkonný ředitel pro marketing	1.12.2006	MODRÁ PYRAMIDA STAVEBNÍ SPORITELNA, A.S.
Václav GREPL	výkonný ředitel pro informační technologie	1.1.2007	
Jürgen GRIEB	výkonný ředitel pro kapitálové trhy a podnikové finance	1.9.2004	
David FORMÁNEK	výkonný ředitel pro lidské zdroje	1.1.2007	
Ing. Pavel ČEJKA	výkonný ředitel pro strategii a finance	1.2.2006	PENZIJNÍ FOND KOMERČNÍ BANKY, A.S. KOMERČNÍ POJIŠŤOVNA, A.S.
Ing. Jitka PANTŮČKOVÁ	výkonná ředitelka pro provoz	1.11.2002	
Petr KALINA	výkonný ředitel pro podpůrné služby	1.4.2004	
Ing. Pavel RACOCHA	výkonný ředitel pro vnitřní audit	1.9.2005	
Marie-Josephine DRAISKI-RAJSKI	výkonný ředitel organizace a řízení projektů	1.10.2007	

Souhrnná výše poskytnutých úvěrů
Souhrnná výše vydaných záruk

3 528,729 tis. Kč
0 tis. Kč

Laurent GOUTARD	Absolvent čtyřletého studia ekonomie v Paris-Dauphine a Institutu politických studií v Paříži, katedra veřejných služeb, obor ekonomie. Od roku 1986 pracoval v Sociétés Générale, kde působil nejprve v Generální inspekci SG, v letech 1993 až 1996 byl náměstkem ředitele pobočky pro velké podniky Paris-Opéra, v letech 1996 až 1998 byl ředitelem v divizi velkých obchodů na území Francie. Od roku 1998 do června roku 2004 (do svého zvolení členem představenstva Komerční banky) byl členem správní rady a generálním ředitelem, posléze předsedou představenstva Sociétés Générale Marocaine de Banques, dceřině společnosti Sociétés Générale v Maroku. Představenstvo KB zvolilo s účinností od 7. října 2005 pana Laurenta Goutarda předsedou představenstva a generálním ředitelem Komerční banky. V květnu 2007 se pan Laurent Goutard stal členem Řídícího výboru Skupiny SG.
Didier COLIN	Absolvent Univerzity Paris IX Dauphine a Univerzity města New York, kde získal titul MBA. Od roku 1990 pracoval v Sociétés Générale, a to nejprve jako finanční analytik v pobočce SG v New Yorku a od roku 1991 jako člen týmu auditorů v centrále SG. Do New Yorku se vrátil v roce 1998 jako finanční ředitel SG pobočky ve Spojených státech amerických, zodpovědný rovněž za rozpočet všech SG aktivit v rámci amerického kontinentu. V roce 2000 nastoupil do pozice náměstka ředitele pobočky Sociétés Générale v Kanadě a od roku 2001 zastával pozici jejího ředitele, a to až do nástupu do Komerční banky (v roce 2004) – do funkce člena představenstva zodpovědného za řízení rizik.
Peter PALEČKA	Absolvent Vysoké školy ekonomické v Bratislavě. Od roku 1982 do roku 1988 byl zaměstnán v organizacích zahraničního obchodu. Od roku 1989 do roku 1992 pracoval na federálním ministerstvu zahraničního obchodu ČSFR. V letech 1992 až 1994 působil jako stálý představitel ČSFR, později ČR při GATT, od roku 1995 do roku 1998 byl stálým představitel ČR při Světové obchodní organizaci. Od roku 1998 pracuje v Komerční bance, a. s., nejprve jako ředitel úseku strategie. V říjnu 1999 byl zvolen členem a v dubnu 2000 místopředsedou představenstva Komerční banky, a. s., 5. 10. 2001 na tuto funkci rezignoval a opětovně byl téhož dne zvolen členem a místopředsedou představenstva. V současné době je členem představenstva a Generálním sekretářem Komerční banky.
Patrice TAILLANDIER-THOMAS	Absolvent vysoké školy Institut d'Etudes Politiques v oborech práva a ekonomie. Od roku 1983 pracoval v Sociétés Générale v útvaru Inspection Générale jako inspektor, kde měl na starost především globální audit domácích a mezinárodních sítí. V roce 1991 byl jmenován do funkce náměstka ředitele (Senior Vice President) pobočky SG pro velké podniky v Paříži. V letech 1996-2000 se zabýval zejména strategií a rozvojem bankovních služeb a novými platebními prostředky. V letech 1996 - 2000 se stal zástupcem ředitele útvaru Card Activity a ředitelem útvaru E-business. Od roku 2003 zastával funkci předsedy GIE Service Purchasing - mezibankovní skupiny, která se zabývala řízením a rozvojem platebních karet VISA ve Francii. Ve své předešlé pozici řídil projekt BASEL II.
Jan JUCHELKA	Absolvoval Obchodně-podnikatelskou fakultu Slezské univerzity v Karvině. Po ukončení studií pracoval v soukromé sféře a od roku 1995 působil ve Fondu národního majetku České republiky. V letech 2002–2005 byl jeho předsedou. V Komerční bance působí od 1. února 2006. Dozorčí rada zvolila dne 26. dubna 2006 pana Juchelku s účinností od 1. července 2006 za člena představenstva Komerční banky zodpovědného za řízení úseku Top Corporations.

1.2.2. Dosavadní zkušenosti a kvalifikační předpoklady pro výkon funkce člena dozorčí rady

Didier ALIX	Diplomovaný absolvent tříletého studia ekonomických věd a diplomovaný absolvent Institutu politických studií v Paříži. V roce 1971 nastoupil do Sociétés Générale, kde zastával a zastává řadu pozic. Od roku 1972 do roku 1979 pracoval v Generální inspekci skupiny. V roce 1980 nastoupil na Generální ředitelství jako ředitel Centrální kontroly rizik. V roce 1984 byl jmenován ředitelem pobočky Levallois, v roce 1987 ředitelem pobočky Paris Opera. Od roku 1991 do roku 1993 byl v rámci činnosti specializované finanční divize jmenován generálním ředitelem dceřiné společnosti SG FRANFINANCE. Od roku 1993 pracoval jako náměstek a následně jako ředitel francouzské obchodní sítě v rámci útvaru retailového bankovníctví. V roce 1998 byl jmenován generálním ředitelem útvaru retailového bankovníctví. V roce 2006 se stal jedním z generálních ředitelů Sociétés Générale. Od roku 2001 je členem a předsedou dozorčí rady Komerční banky, a. s.
Jean-Louis MATTEI	Diplomovaný absolvent tříletého studia a následně absolvent vyšších studií v oboru soukromé právo, diplomovaný absolvent Institutu politických studií a Centra vyšších bankovních studií. V roce 1973 nastoupil do Sociétés Générale, kde zastával a zastává řadu pozic. Pracoval mimo jiné v pobočce SG v Bordeaux, dále v útvaru Řízení lidských zdrojů, poté jako vedoucí nákladového výzkumu a vedoucí kontroly řízení odboru organizace a odboru informatiky. Následně působil jako vedoucí Organizační divize. Od roku 1988 byl členem správní rady a generálním ředitelem SG DE BANQUES na Pobřeží slonoviny. V letech 1992 až 1998 působil jako náměstek ředitele a později jako ředitel zóny Afrika – zámoří a zóny Afrika, Blízký a Střední východ, zámoří. Od roku 1998 je ředitelem mezinárodního retailového bankovníctví. Od roku 2001 je členem a místopředsedou dozorčí rady Komerční banky, a. s.
Severin Jean-Marie CABANNES	Absolvent Vysoké školy polytechnické a Bářské akademie v Paříži. Od roku 1983 do roku 1985 pracoval v Credit National, v letech 1986 až 1997 ve společnosti Elf Atochem v různých strategických pozicích, z nichž nejvýznamnější byla ředitel ekonomiky a strategického plánování. Od roku 1997 do roku 2001 pracoval v La Poste Group jako člen výkonného výboru a následně i náměstek generálního ředitele zodpovědný za strategii, rozvoj a finanční kontrolu skupiny. V roce 2001 nastoupil do Sociétés Générale jako finanční ředitel a člen výboru ředitelů zodpovědný za finanční řízení skupiny, controlling, řízení aktiv a pasiv a vztahy s investory. Od roku 2002 byl náměstkem generálního ředitele a finančním ředitelem skupiny společností STERIA a v roce 2003 se stal jejím generálním ředitelem. Od 1. ledna 2007 působí v Sociétés Générale jako nejvyšší správní ředitel a zároveň je členem výkonného výboru skupiny. Od roku 2001 je členem dozorčí rady Komerční banky, a. s.
Ing. Pavel KREJČÍ	Absolvent elektrotechnické fakulty Vysokého učení technického v Brně a Filozofické fakulty Univerzity Palackého v Olomouci. Od roku 1987 pracoval ve Státní bance československé a v roce 1990 přešel do Komerční banky. V roce 1992 byl zvolen předsedou podnikového výboru odborové organizace KB. Od roku 1997 je místopředsedou Odborového svazu pracovníků peněžnictví a pojišťovnictví ČR. V Komerční bance působí ve funkci místopředsedy podnikového výboru odborové organizace. Od roku 2001 je členem dozorčí rady Komerční banky, a. s.
Ing. Jan KUČERA	Absolvent strojí fakulty Českého vysokého učení technického Praha. Pracoval v podniku AERO Vodochody, elektrotechnickém podniku ZSE MEZ Náchod. Od roku 1991 pracuje v Komerční bance, nejprve na pobočce Náchod, jako vedoucí oddělení služeb zákazníkům, později jako ekonom pobočky. V současné době pracuje jako finanční analytik v útvaru ředitele regionu Hradec Králové. Je předsedou ZO odborů KB Náchod a členem podnikového výboru odborové organizace KB. Od roku 2001 je členem dozorčí rady Komerční banky, a. s.
Ing. Petr LAUBE	Absolvent Vysoké školy ekonomické v Praze, obor zahraniční obchod. V letech 1974 až 1991 pracoval v Podniku zahraničního obchodu pro technickou spolupráci Polytechna, v letech 1991 až 1992 v Deutsche Bank, A.G. Norimberk. Od roku 1992 do roku 1993 pracoval ve společnosti Lafarge Coppée, Paris, od roku 1993 působil ve funkci generálního ředitele a předsedy představenstva společnosti Lafarge Cement, a.s., Praha. Od roku 2005 zastával funkci ředitele segmentu elektřina, plyn, tekutá paliva a SG&A Lafarge, s.a., Paris a od 15.1.2007 je generálním ředitelem Lafarge Cement, a.s. na Ukrajině. Od roku 2001 je členem dozorčí rady Komerční banky, a. s.
Christian Achille Frederid POIRIER	Absolvent Vysoké školy správní a postgraduálního studia v oboru historie. V letech 1980 až 1987 pracoval ve vedoucích pozicích ve státní správě. Od roku 1987 pracuje v Sociétés Générale, v letech 1987 až 1991 jako ředitel útvaru veřejnoprávních a vládních organizací, v letech 1991 až 1995 jako ředitel útvaru japonského korporátního bankovníctví. V letech 1995 až 1997 byl ředitelem specializovaných dceřiných společností pro spotřebitelské úvěry, leasing a factoring. V letech 1997 až 2001 působil jako náměstek ředitele divize Strategie a marketing a od roku 2001 do konce roku 2006 byl jejím ředitelem. Od 1. ledna 2007 byl jmenován hlavním poradcem předsedy představenstva a generálního ředitele Sociétés Générale. Od roku 2001 je členem dozorčí rady Komerční banky, a. s.
Nina TRLICOVÁ	Absolventka střední ekonomické školy. Do roku 1989 vykonávala ekonomické funkce v infrastruktuře a v podnikové sféře. Od roku 1990 pracuje v Komerční bance, pobočce Ústí n. L. jako úvěrový ekonom, poté v úseku kontroly, dále jako ekonom pobočky, později na centrále KB v úseku finančních analýz jako ekonom centrály. V současné době pracuje ve funkci finančního analytika regionu Ústí n.L. Je místopředsedkyní podnikového výboru odborové organizace KB. Od roku 2005 je členkou dozorčí rady Komerční banky, a. s.

1.2.3. Dosavadní zkušenosti a kvalifikační předpoklady pro výkon funkce člena vrcholného vedení

Vladimír Jeřábek	ČVUT Praha, fakulta strojní, studijní obor Ekonomika a řízení strojírenské výroby. Dříve v KB ředitel pro distribuční kanály.
Zdeněk Mojžíšek	VŠE Praha, několik profesních škol. Dříve pracoval v manažerských pozicích v PricewaterhouseCoopers CR a od roku 2002 jako vedoucí finančního řízení FSKB.
Václav Grepl	ČVUT Praha, fakulta elektrotechnická, studijní obor Automatizované systémy řízení v elektrotechnice a jejich projektování. Dříve v KB nám. ved. informačních technologií.
Jürgen Grieb	Univerzita práv a ekonomie, Paříž. Dříve ředitel investičního bankovníctví - SG Londýn.
David Formánek	VŠE Praha, fakulta obchodní, studijní obor Ekonomika zahraničního obchodu. Dříve v KB ředitel Obchodní divize Praha.
Pavel Čejka	ČVUT Praha, obor management a ekonomika dopravy a spojů. Dříve v KB ředitel pro strategii a finance. Předtím pracoval jako manažer finančního řízení v ČSOB.
Jitka Pantůčková	VŠE Praha, obor ekonomika a řízení vnitřního obchodu, kandidát ekonomických věd, obor světová ekonomika, další postgraduální studium. Dříve výkonný ředitel u ČSOB.
Petr Kalina	ČVUT Praha a odborná obchodní studia. Dříve pracoval ve vedoucích pozicích u různých firem, naposledy u Raiffeisenbank, a.s. v pozici ředitele divize Vnitřní služby.
Pavel Racocha	VŠE Praha, studijní obor - ekonomické informace a kontrola. Dříve vrchní ředitel a člen Bankovní rady České národní banky.
Marie-Josephine Dreiski-Rajski	École Supérieure de Commerce Extérieur v Paříži. Dříve v KB pracovala jako zástupce vedoucího Organizace a řízení projektů.

Obchodní firma	Sídlo	Procentní podíl na zákl.kapitálu a hlasovacích právech	Právní forma
SOCIÉTÉ GÉNÉRALE S.A.	29 boulevard Haussmann, Paříž	60,35	akciová společnost
INVESTORS BANK & TRUST COMPANY - 3x	89 South Street, Boston	9,20	

zdroj: výpis z registru emitenta k 31.3.2008

3.1. Informace o osobách, které jsou ve vztahu k bance ovládajícími osobami nebo většinovým společníkem

obchodní firma	právní forma	sídlo	přímý podíl na zákl. kapitálu v %	nepřímý podíl na zákl. kapitálu v %	přímý podíl na hlas. právech v %	nepřímý podíl na hlas. právech v %	jíný způsob ovládnání	souhrnná výše pohledávek banky vůči těmto osobám v mil. Kč	souhrnná výše závazků banky vůči těmto osobám v mil.. Kč	souhrnná výše cenných papírů emitovaných těmito osobami v aktivech banky * (naběhlá hodnota) v mil.. Kč	souhrnná výše závazků banky z těchto cenných papírů v mil. Kč	souhrnná výše bankou vydaných záruk za tyto osoby v mil.Kč	souhrnná výše bankou přijatých záruk od těchto osob v mil.. Kč
SOCIÉTÉ GÉNÉRALE S.A.	akciová společnost	29,BLD Haussman Paris France	60,35	-	60,35	-	ne	5 621	11 219	10 122	0	43	15 789

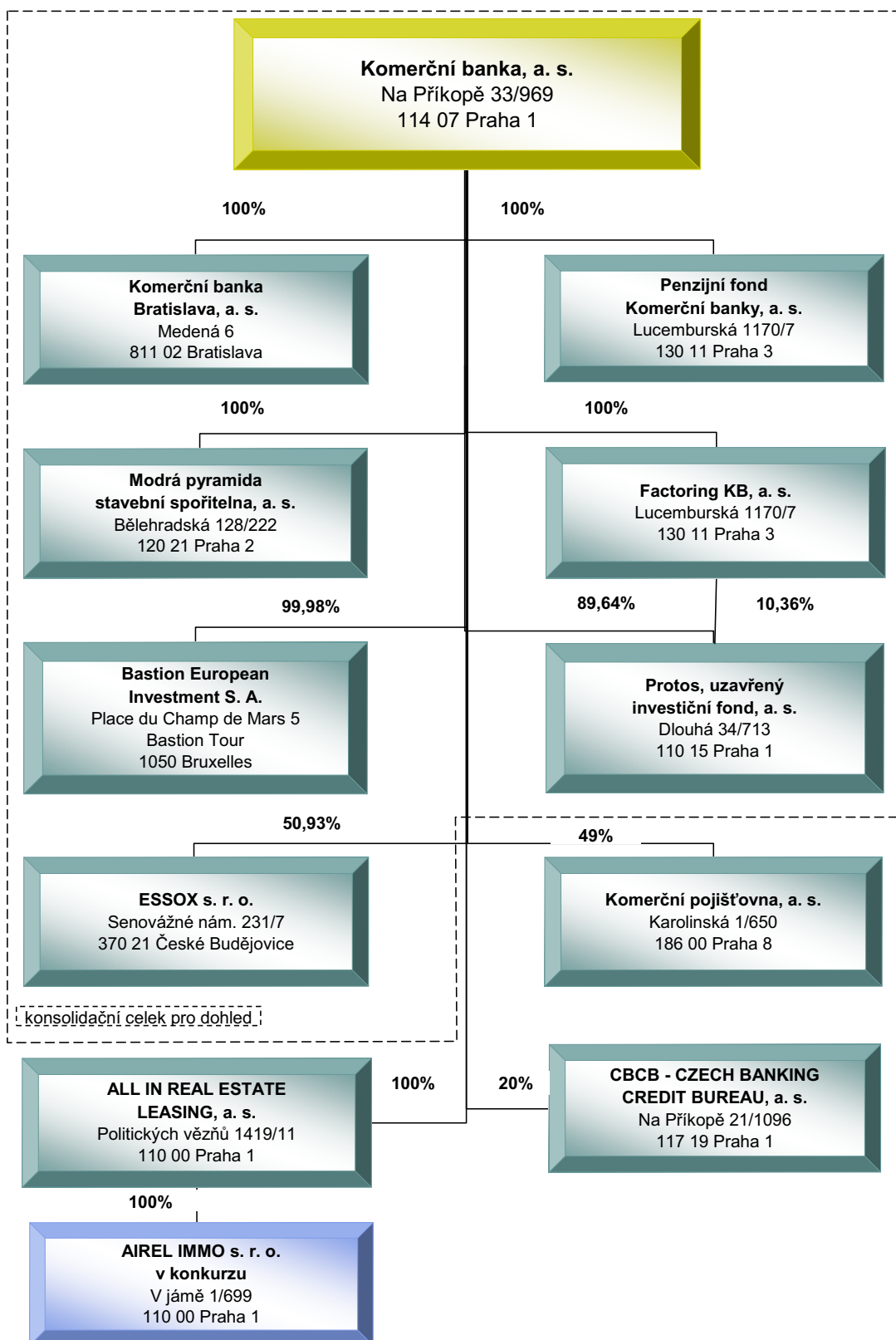
* Dluhopisy emitované SG Paříž v primární emisi neurčené k obchodování.

3.2. Informace o osobách, které jsou ve vztahu k bance ovládanými osobami nebo v nichž je banka většinovým společníkem

obchodní firma	právní forma	sídlo	přímý podíl na zákl. kapitálu v %	nepřímý podíl na zákl. kapitálu v %	přímý podíl na hlas. právech v %	nepřímý podíl na hlas. právech v %	jiný způsob ovládnání	počet kusů akcií v držení banky	jmenovitá hodnota akcie v Kč	pořizovací cena akcií (pořiz. cena obch. podílu) v tis. Kč	změna v počtu kusů akcií v držení banky v průběhu účetního období	změna v pořizovací ceně akcií (pořiz. cena obch. podílu) v průběhu účetního období v tis. Kč	souhrnná výše pohledávek banky vůči těmto osobám v tis. Kč	souhrnná výše závazků banky vůči těmto osobám v tis. Kč	souhrnná výše cenných papírů emitovaných těmito osobami v aktivech banky (čistá účetní hodnota) v tis. Kč	souhrnná výše závazků banky z těchto cenných papírů v tis. Kč	souhrnná výše bankou vydaných záruk za tyto osoby tis. Kč	souhrnná výše bankou přijatých záruk od těchto osob tis. Kč
ALL IN REAL ESTATE LEASING	akciová společnost	Politických vězňů 1419/11, 110 00 Praha 1	100,0	-	100,0	-	ne	20	100 000	39 472	0	0	0	3 078	4 170	0	-	-
Factoring KB	akciová společnost	Lucemburská 1170/7, 130 11 Praha 3	100,0	-	100,0	-	ne	400 4 400 1 100	100 000 10 000 1 000 000	1 190 000	0	0	2 215 686	9 522	1 190 000	0	-	-
Komerční banka Bratislava	akciová společnost	Hodžovo nám. 1A, 811 06 Bratislava	100,0	-	100,0	-	ne	5 000	100 000 SKK	466 499	0	0	1 950 447	4 300	466 499	0	1 600	-
Penzijní fond Komerční banky	akciová společnost	Lucemburská 1170/7, 130 11 Praha 3	100,0	-	100,0	-	ne	2 000	100 000	230 000	0	0	9 674	0	230 000	0	-	-
Modrá pyramida stavební spořitelna	akciová společnost	Bělehradská 128/222, 120 21 Praha 2	100,0	-	100,0	-	ne	5 000	100 000	4 322 282	0	0	555 816	7 697 699	4 322 282	0	-	-
Bastion European Investment	akciová společnost	Place du Champ de Mars 5 Bastion Tour 1050 Bruxelles	99,98	-	99,98	-	ne	561 900	1 EUR	3 814 101	0	0	3 312 815	0	3 814 101	0	-	-
ESSOX	společnost s ručením omezeným	Senovážné nám. 231/7, 370 21 České Budějovice	50,93	-	50,93	-	ne	-	-	1 165 387	-	0	5 185 903	920 071	1 165 387	0	-	-
Protos, uzavřený investiční fond	akciová společnost	Dlouhá 34/713, 110 15 Praha 1	89,64	10,36	89,64	10,36	ne	4 482	1 000 000	11 705 000	0	0	0	3 747 072	11 705 000	0	-	-
AIREL IMMO v konkurzu	společnost s ručením omezeným	V Jámě 1/699, 110 00 Praha 1	-	100,0	0	100,0	ne	-	-	0 (ALL IN REAL ESTATE LEASING)	0	0	-	-	-	-	-	-

Komerční banka nevykonává kontrolu jiným způsobem než prostřednictvím přímého nebo nepřímého podílu na základním kapitálu a hlasovacích právech jiné právnické osoby vyšším než 50 % (§ 17a odst. 1 a 2 zákona č. 21/1992 Sb., o bankách).

3.3. Grafické znázornění konsolidačního celku, nad nímž ČNB vykonává dohled na konsolidovaném základě



4. Údaje o činnosti banky

I. Předmět podnikání zapsaný v obchodním rejstříku

1. Předmět podnikání banky vyplývá z ustanovení zákona č. 21/1992 Sb., o bankách, ve znění pozdějších předpisů. Tímto předmětem podnikání je:

- a) přijímání vkladů od veřejnosti,
- b) poskytování úvěrů,
- c) investování do cenných papírů na vlastní účet,
- d) finanční pronájem (finanční leasing),
- e) platební styk a zúčtování,
- f) vydávání a správa platebních prostředků, např. platebních karet, cestovních šeků,
- g) poskytování záruk,
- h) otevírání akreditivů,
- i) obstarávání inkasa,
- j) poskytování investičních služeb zahrnující:
 - hlavní investiční službu přijímání a předávání pokynů týkajících se investičních instrumentů na účet zákazníka, a to ve vztahu k investičním instrumentům,
 - hlavní investiční službu provádění pokynů týkajících se investičních instrumentů na cizí účet, a to ve vztahu k investičním instrumentům,
 - hlavní investiční službu obchodování s investičními instrumenty na vlastní účet, a to ve vztahu k investičním instrumentům,
 - hlavní investiční službu obhospodařování individuálních portfolií na základě volné úvahy v rámci smluvního ujednání se zákazníkem, je-li součástí tohoto portfolia některý z investičních instrumentů,
 - hlavní investiční službu upisování emise investičních instrumentů nebo její umístování, a to ve vztahu k investičním instrumentům,
 - doplňkovou investiční službu úschova a správa jednoho nebo několika investičních instrumentů, a to ve vztahu k investičním instrumentům,
 - doplňkovou investiční službu pronájem bezpečnostních schránek,
 - doplňkovou investiční službu poskytování úvěrů nebo půjček zákazníkovi za účelem provedení obchodu s investičními instrumenty, jestliže poskytovatel úvěru nebo půjčky je účastníkem tohoto obchodu, a to ve vztahu k investičním instrumentům,
 - doplňkovou investiční službu poradenská činnost týkající se struktury kapitálu, průmyslové strategie a s tím souvisejících otázek, jakož i poskytování porad a služeb týkajících se fúzí a koupí podniků,
 - doplňkovou investiční službu služby související s upisováním emisí, a to ve vztahu k investičním instrumentům,
 - doplňkovou investiční službu poradenská činnost týkající se investování do investičních instrumentů, a to ve vztahu k investičním instrumentům, -doplňkovou investiční službu provádění devizových operací souvisejících s poskytováním investičních služeb
- k) obchodování na vlastní účet nebo na účet klienta s devizovými hodnotami a se zlatem
- l) finanční makléřství,
- m) směnárenská činnost (nákup devizových prostředků),
- n) výkon funkce depozitáře,
- o) poskytování bankovních informací,
- p) pronájem bezpečnostních schránek,
- q) vydávání hypotečních zástavních listů,
- r) činnosti, které přímo souvisejí s činnostmi uvedeným v písmenech a) až q)

2. Předmětem podnikání jsou dále činnosti vykonávané pro podniky pomocných bankovních služeb a finanční instituce pod kontrolou banky v tomto rozsahu:

- a) činnost účetních poradců, vedení účetnictví, vedení daňové evidence
- b) zprostředkování obchodu,
- c) inženýrská činnost v investiční výstavbě,
- d) správa a údržba nemovitostí,
- e) pořádání odborných kurzů, školení a jiných vzdělávacích akcí včetně lektorské činnosti,
- f) činnost podnikatelských, finančních, organizačních a ekonomických poradců.
- g) zpracování dat, služby databank, správa sítí

II. Přehled činností skutečně vykonávaných

- a) přijímání vkladů od veřejnosti
- b) poskytování úvěrů
- c) investování do cenných papírů na vlastní účet
- d) finanční pronájem (finanční leasing)
- e) platební styk a zúčtování
- f) vydávání a správa platebních prostředků
- g) poskytování záruk
- h) otevírání akreditivů
- i) obstarávání inkasa
- j) poskytování investičních služeb:
 - 1. Hlavní investiční služby:
 - přijímání a předávání pokynů týkajících se investičních instrumentů na účet zákazníka,
 - provádění pokynů týkajících se investičních instrumentů na cizí účet,
 - obchodování s investičními instrumenty na vlastní účet,
 - obhospodařování individuálních portfolií na základě volné úvahy v rámci smluvního ujednání se zákazníkem, je-li součástí tohoto portfolia některý z investičních instrumentů, a
 - upisování emise investičních instrumentů nebo její umístování.
 - 2. Doplňkové investiční služby:
 - úschova a správa jednoho nebo několika investičních instrumentů,
 - pronájem bezpečnostních schránek,
 - poskytování úvěrů nebo půjček zákazníkovi za účelem provedení obchodu s investičními instrumenty, jestliže poskytovatel úvěru nebo půjčky je účastníkem tohoto obchodu,
 - poradenská činnost týkající se struktury kapitálu, průmyslové strategie a s tím souvisejících otázek, jakož i poskytování porad a služeb týkajících se fúzí a koupí podniků,
 - služby související s upisováním emisí investičních instrumentů,
 - poradenská činnost týkající se investování do investičních instrumentů, a
 - provádění devizových operací souvisejících s poskytováním investičních služeb.
- k) vydávání hypotečních zástavních listů
- l) finanční makléřství
- m) výkon funkce depozitáře
- n) směnárenskou činnost (nákup devizových prostředků)
- o) poskytování bankovních informací
- p) obchodování na vlastní účet nebo na účet klienta s devizovými hodnotami a se zlatem
- q) pronájem bezpečnostních schránek
- r) činnosti, které přímo souvisejí s činnostmi uvedenými v bankovní licenci Komerční banky

III. Přehled činností, jejichž vykonávání nebo poskytování bylo ČNB omezeno nebo vyloučeno

Výkon nebo poskytování shora uvedených činností není omezen nebo vyloučeno ČNB.

5. Údaje o finanční situaci banky

Údaje o finanční situaci na individuálním základě.

		tis. Kč			
a) ROZVAHA		II/2008	IV/2007	III/2007	II/2007
1-14	AKTIVA CELKEM	595 760 478	588 692 255	568 671 094	558 902 138
1.	Pokladní hotovost a pohledávky vůči centrálním bankám	140 657 757	129 763 675	158 106 747	142 800 891
2.	Finanční aktiva k obchodování	36 110 920	34 126 441	25 421 334	24 703 466
2.1	Deriváty k obchodování s kladnou reálnou hodnotou	10 750 711	7 395 448	5 977 682	5 748 780
2.2	Kapitálové nástroje k obchodování	71	73 599	66 584	49 575
2.3	Dluhové cenné papíry k obchodování	25 360 138	26 657 394	19 377 068	18 905 111
2.4	Pohledávky k obchodování	0	0	0	0
3.	Finanční aktiva v reálné hodnotě vykázané do zisku/ztráty	0	0	0	3 478 036
3.1	Kapitálové nástroje v reálné hodnotě vykázané do zisku/ztráty	0	0	0	0
3.2	Dluhové cenné papíry v reálné hodnotě vykázané do zisku/ztráty	0	0	0	0
3.3	Pohledávky v reálné hodnotě vykázané do zisku/ztráty	0	0	0	3 478 036
4.	Realizovatelná finanční aktiva	34 586 540	34 522 108	29 671 640	26 787 463
4.1	Kapitálové nástroje realizovatelné	839 206	839 206	878 206	878 206
4.2	Dluhové cenné papíry realizovatelné	33 747 334	33 682 902	28 793 434	25 909 257
4.3	Pohledávky realizovatelné	0	0	0	0
5.	Úvěry a jiné pohledávky	345 151 915	350 017 141	320 473 530	324 659 057
5.1	Dluhové cenné papíry neobchodovatelné	11 637 133	11 515 795	11 674 660	11 552 175
5.2	Pohledávky	333 514 782	338 501 346	308 798 870	313 106 882
6.	Finanční investice držené do splatnosti	1 516 102	2 982 355	3 261 457	3 341 702
6.1	Dluhové cenné papíry držené do splatnosti	1 516 102	2 982 355	3 261 457	3 341 702
6.2	Pohledávky držené do splatnosti	0	0	0	0
7.	Zajišťovací deriváty s kladnou reálnou hodnotou	2 509 713	2 034 764	2 662 429	2 548 656
8.	Kladné změny reálné hodnoty portfolia zajišťovacích nástrojů	0	0	0	0
9.	Hmotný majetek	7 316 062	7 388 466	7 135 717	7 129 566
9.1	Pozemky, budovy a zařízení	7 316 062	7 388 466	7 135 717	7 129 566
9.2	Investice do nemovitostí	0	0	0	0
10.	Nehmotný majetek	2 753 441	2 708 088	2 580 380	2 467 997
10.1	Goodwill	0	0	0	0
10.2	Ostatní nehmotný majetek	2 753 441	2 708 088	2 580 380	2 467 997
11.	Účasti v přidružených a ovládaných osobách a ve spol. podnikcích	23 379 819	23 379 819	17 316 976	18 611 976
12.	Daňové pohledávky	367 487	432 235	437 603	718 431
12.1	Pohledávky ze splatné daně	0	0	0	0
12.2	Pohledávky z odložené daně	367 487	432 235	437 603	718 431
13.	Ostatní aktiva	904 709	832 317	997 205	1 052 500
14.	Neoběžná aktiva a vyřazované skupiny určené k prodeji	506 013	504 846	606 076	602 397

		tis. Kč			
a) ROZVAHA (pokračování)		II/2008	IV/2007	III/2007	II/2007
1-19	ZÁVAZKY A VLASTNÍ KAPITÁL CELKEM	595 760 478	588 692 255	568 671 094	558 902 138
1-11	ZÁVAZKY CELKEM	542 867 856	539 456 754	522 004 317	515 611 795
1.	Vklady, úvěry a ostatní finanční závazky vůči centrálním bankám	2 075	10 373	12 328	20 655
2.	Finanční závazky k obchodování	10 156 192	7 710 759	7 075 227	8 016 053
2.1	Deriváty k obchodování se zápornou reálnou hodnotou	8 707 198	5 862 807	4 914 354	5 744 529
2.2	Závazky z krátkých prodejů	1 448 994	1 847 952	2 160 873	2 271 524
2.3	Vklady, úvěry a ostatní finanční závazky k obchodování	0	0	0	0
2.4	Emitované dluhové cenné papíry určené k odkupu v krátkém období	0	0	0	0
3.	Finanční závazky v reálné hodnotě vykázané do zisku/ztráty	0	0	0	0
3.1	Vklady, úvěry a ost. fin. závazky v reálné hod. vykázané do zisku/ztráty	0	0	0	0
3.2	Emitované dluh.cenné papíry v reál. hod. vykázané do zisku nebo ztráty	0	0	0	0
3.3	Podřízené závazky v reálné hodnotě vykázané do zisku nebo ztráty	0	0	0	0
4.	Finanční závazky v naběhlé hodnotě	514 242 627	519 519 147	497 931 955	487 114 688
4.1	Vklady, úvěry a ostatní finanční závazky v naběhlé hodnotě	430 607 007	430 590 628	421 533 923	404 951 903
4.1.1	Vklady a ost. fin. závazky v naběhlé hodnotě vůči úvěr. institucím	16 966 410	11 971 232	29 519 184	19 880 739
4.1.2	Vklady a ost. fin. záv. v naběhlé hod. vůči jin. osobám než úvěr. inst.	409 767 221	415 364 142	388 570 088	382 155 169
4.1.3	Ostatní finanční závazky v naběhlé hodnotě sektorově nečleněné	3 873 376	3 255 254	3 444 651	2 915 995
4.2	Emitované dluhové cenné papíry v naběhlé hodnotě	77 632 045	82 924 844	70 395 559	76 160 645
4.3	Podřízené závazky v naběhlé hodnotě	6 003 575	6 003 675	6 002 473	6 002 140
5.	Finanční závazky spojené s převáděnými aktivy	0	0	0	0
6.	Zajišťovací deriváty se zápornou reálnou hodnotou	2 676 082	2 750 425	2 173 960	2 846 913
7.	Záporné změny reál. hodnoty portfolia zajišťovaných nástrojů	0	0	0	0
8.	Rezervy	1 790 390	1 853 803	2 251 766	2 283 849
9.	Daňové závazky	0	0	0	0
9.1	Závazky ze splatné daně	0	0	0	0
9.2	Závazky z odložené daně	0	0	0	0
10.	Ostatní závazky	14 000 490	7 612 247	12 559 081	15 329 637
11.	Závazky spojené s vyřazovanými skupinami určenými k prodeji	0	0	0	0
12-19	VLASTNÍ KAPITÁL CELKEM	52 892 622	49 235 501	46 666 777	43 290 343
12.	Základní kapitál	19 004 926	19 004 926	19 004 926	19 004 926
13.	Emisní ážio	131 749	131 756	131 772	131 763
14.	Další vlastní kapitál	0	0	0	0
15.	Fondy z přecenění a ostatní oceňovací rozdíly	813 387	-218 244	67 120	-795 712
16.	Rezervní fondy	3 370 314	3 370 314	3 370 314	3 370 314
17.	Nerozdělený zisk (neuhrazená ztráta) z předchozích období	27 097 128	16 926 660	16 926 660	16 926 660
18.	Vlastní akcie	-150 379	-150 379	-150 379	-150 379
19.	Zisk (ztráta) za běžné účetní období	2 625 497	10 170 468	7 316 364	4 802 771

b) VÝKAZ ZISKU A ZTRÁTY		II/2008	IV/2007	III/2007	II/2007
1.	Zisk z finanční a provozní činnosti	6 633 590	25 603 373	18 864 921	12 460 585
1.1	Úrokové výnosy	8 886 704	29 901 284	21 476 323	13 625 978
1.2	Úrokové náklady	-4 760 048	-14 199 876	-9 905 986	-6 074 568
1.3	Výnosy z dividend	59	158 442	158 363	158 222
1.4	Výnosy z poplatků a provizí	2 109 378	8 444 110	6 213 274	4 102 695
1.5	Náklady na poplatky a provize	-222 024	-922 973	-653 953	-411 297
1.6	Realizované zisky/ztráty z fin.aktiv a záv.nevykáz. v RH do zisku/ztráty	-2 986	-1 260	45 559	-5 851
1.7	Zisk (ztráta) z finančních aktiv a závazků k obchodování	1 991 869	4 490 386	2 816 107	513 485
1.8	Zisk (ztráta) z finan. aktiv a závazků v RH vykazané do zisku/ztráty	0	527	518	518
1.9	Zisk (ztráta) ze zajišťovacího účetnictví	16 502	2 247	-4 355	-3 453
1.10	Kurzové rozdíly	-1 240 076	-1 750 200	-905 319	845 533
1.11	Zisk (ztráta) z odúčtování aktiv jiných než držení k prodeji	823	16 635	12 968	7 589
1.12	Ostatní provozní výnosy	33 720	175 898	118 051	84 920
1.13	Ostatní provozní náklady	-180 331	-711 847	-506 629	-383 186
2.	Správní náklady	-2 631 713	-10 363 814	-7 567 174	-5 000 192
2.1	Náklady na zaměstnance	-1 395 895	-5 579 246	-4 173 132	-2 782 149
2.2	Ostatní správní náklady	-1 235 818	-4 784 568	-3 394 042	-2 218 043
3.	Odpisy	-375 244	-1 516 133	-1 121 392	-749 036
4.	Tvorba rezerv	-8 684	218 941	8 456	-19 581
5.	Ztráty ze znehodnocení	-341 393	-853 643	-760 496	-525 956
5.1	Ztráty ze znehodnocení finan. aktiv nevykazaných v RH do zisku/ztráty	-374 125	-1 089 288	-800 336	-565 674
5.2	Ztráty ze znehodnocení nefinančních aktiv	32 732	235 645	39 840	39 718
6.	Negativní goodwill bezprostředně zahrnutý do výkazu zisku/ztráty	0	0	0	0
7.	Podíl na zisku/ztrátě přidruž. a ovládaných osob a spol. podniků	0	0	0	0
8.	Zisk nebo ztráta z neoběžných aktiv a vyřazovaných skupin	-119	25 510	36 836	36 792
1-8	Zisk nebo ztráta z pokračujících činností před zdaněním	3 276 437	13 114 234	9 461 151	6 202 612
9.	Náklady na daň z příjmů	-650 940	-2 943 766	-2 144 787	-1 399 841
10.	Zisk nebo ztráta po zdanění	2 625 497	10 170 468	7 316 364	4 802 771
10.1	Zisk nebo ztráta z pokračujících činností po zdanění	2 625 497	10 170 468	7 316 364	4 802 771
10.2	Zisk nebo ztráta z ukončované činnosti po zdanění	0	0	0	0

c) Informace o pohledávkách z fin. činností bez selhání a se selháním		II/2008	IV/2007	III/2007	II/2007
---	--	---------	---------	----------	---------

Hodnota před znehodnocením

Pohledávky z finančních činností celkem	338 944 281	342 546 624	314 410 505	322 522 800
Pohledávky za úvěrovými institucemi	49 905 974	67 142 812	49 563 855	72 705 604
Pohledávky bez selhání	49 905 974	67 142 812	49 563 855	72 705 604
Standardní	49 819 862	67 034 912	49 448 439	72 571 025
Sledované	86 112	107 900	115 416	134 579
Pohledávky se selháním	0	0	0	0
Nestandardní	0	0	0	0
Pochybné	0	0	0	0
Ztrátové	0	0	0	0
Pohledávky za jinými osobami než úvěrovými institucemi	289 038 307	275 403 812	264 846 650	249 817 196
Pohledávky bez selhání	277 953 879	264 545 979	253 774 222	238 826 083
Standardní	265 984 519	252 089 836	240 069 901	227 051 101
Sledované	11 969 360	12 456 143	13 704 321	11 774 982
Pohledávky se selháním	11 084 428	10 857 833	11 072 428	10 991 113
Nestandardní	2 042 877	1 837 131	3 048 930	3 113 344
Pochybné	1 593 626	1 656 650	810 844	937 631
Ztrátové	7 447 925	7 364 052	7 212 654	6 940 138

Účetní hodnota (netto)

Pohledávky z finančních činností celkem	330 433 895	334 250 126	306 280 089	314 536 774
Pohledávky za úvěrovými institucemi	49 905 844	67 142 603	49 563 779	72 705 571
Pohledávky bez selhání	49 905 844	67 142 603	49 563 779	72 705 571
Standardní	49 819 862	67 034 912	49 448 439	72 571 025
Sledované	85 982	107 691	115 340	134 546
Pohledávky se selháním	0	0	0	0
Nestandardní	0	0	0	0
Pochybné	0	0	0	0
Ztrátové	0	0	0	0
Pohledávky za jinými osobami než úvěrovými institucemi	280 528 051	267 107 523	256 716 310	241 831 203
Pohledávky bez selhání	277 278 844	263 858 146	253 153 331	238 259 146
Standardní	265 984 519	252 089 836	240 069 901	227 051 101
Sledované	11 294 325	11 768 310	13 083 430	11 208 045
Pohledávky se selháním	3 249 207	3 249 377	3 562 979	3 572 057
Nestandardní	1 476 069	1 383 514	2 198 972	2 378 101
Pochybné	826 097	927 098	440 707	461 294
Ztrátové	947 041	938 765	923 300	732 662

Opravné položky k jednotlivým pohledávkám

Pohledávky z finančních činností celkem	8 510 386	8 296 498	8 130 416	7 986 026
Pohledávky za úvěrovými institucemi	130	209	76	33
Pohledávky bez selhání	130	209	76	33
Standardní	0	0	0	0
Sledované	130	209	76	33
Pohledávky se selháním	0	0	0	0
Nestandardní	0	0	0	0
Pochybné	0	0	0	0
Ztrátové	0	0	0	0
Pohledávky za jinými osobami než úvěrovými institucemi	8 510 256	8 296 289	8 130 340	7 985 993
Pohledávky bez selhání	675 035	687 833	620 891	566 937
Standardní	0	0	0	0
Sledované	675 035	687 833	620 891	566 937
Pohledávky se selháním	7 835 221	7 608 456	7 509 449	7 419 056
Nestandardní	566 808	453 617	849 958	735 243
Pochybné	767 529	729 552	370 137	476 337
Ztrátové	6 500 884	6 425 287	6 289 354	6 207 476

	tis. Kč			
d) Informace o pohledávkách bez znehodnocení a se znehodnocením	I/2008	IV/2007	III/2007	II/2007
Pohledávky bez znehodnocení				
Pohledávky oceňované naběhlou hodnotou	455 205 817	447 797 828	446 379 114	438 683 679
Pohledávky oceňované reálnou hodnotou	0	0	0	3 478 036
Pohledávky bez znehodnocení - netto účetní hodnota	455 205 817	447 797 828	446 379 114	442 161 715

Pohledávky se znehodnocením				
Pohledávky oceňované naběhlou hodnotou	21 013 730	22 137 017	23 063 817	19 219 150
Pohledávky oceňované reálnou hodnotou	0	0	0	0
Hodnota před znehodnocením	21 013 730	22 137 017	23 063 817	19 219 150
Opravné položky u pohledávek oceňovaných naběhlou hodnotou	8 599 454	8 386 697	8 382 789	8 241 775
Kumulované ztráty u pohledávek oceňovaných reálnou hodnotou	0	0	0	0
Opravné položky a kumulovaná ztráta celkem	8 599 454	8 386 697	8 382 789	8 241 775
Pohledávky oceňované naběhlou hodnotou	12 414 276	13 750 320	14 681 028	10 977 375
Pohledávky oceňované reálnou hodnotou	0	0	0	0
Pohledávky se znehodnocením - netto účetní hodnota	12 414 276	13 750 320	14 681 028	10 977 375

	tis. Kč			
e) Informace o restrukturalizovaných pohledávkách	I/2008	IV/2007	III/2007	II/2007
Pohledávky oceňované naběhlou hodnotou	80 220	353 306	342 295	433 825
Pohledávky oceňované reálnou hodnotou	0	0	0	0
Restrukturalizované pohledávky v hodnotě před znehodnocením	80 220	353 306	342 295	433 825

	I/2008	IV/2007	III/2007	II/2007
f) Informace o derivátech				
Deriváty k obchodování - aktiva				
Reálná hodnota	10 750 711	7 395 448	5 977 682	5 748 780
Jmenovitá (pomyslná) hodnota	996 645 904	861 321 052	834 330 469	901 460 097
Deriváty k obchodování - závazky				
Reálná hodnota	8 707 198	5 862 807	4 914 354	5 744 529
Jmenovitá (pomyslná) hodnota	994 577 732	859 795 312	833 227 855	901 422 906
Deriváty zajišťovací - aktiva				
Reálná hodnota	2 509 713	2 034 765	2 662 429	2 548 656
Jmenovitá (pomyslná) hodnota	234 396 132	228 052 085	214 340 636	200 538 873
Deriváty zajišťovací - závazky				
Reálná hodnota	2 676 082	2 750 425	2 173 960	2 846 913
Jmenovitá (pomyslná) hodnota	234 396 132	228 052 085	214 340 636	200 538 873

	I/2008	IV/2007	III/2007	II/2007
g) Poměrové ukazatele				
Kapitálová přiměřenost	14,19%	11,04%	12,03%	12,37%
Rentabilita průměrných aktiv (ROAA)	1,70%	1,74%	1,70%	1,72%
Rentabilita průměrného vlastního kapitálu (ROAE)	28,73%	28,43%	27,46%	27,44%
Aktiva na jednoho zaměstnance	74 535	75 319	72 111	71 535
Správní náklady na jednoho zaměstnance	1 317	1 326	1 279	1 280
Zisk nebo ztráta po zdanění na jednoho zaměstnance	1 314	1 301	1 237	1 229

6. Údaje o plnění pravidel obezřetného podnikání

Údaje o kapitálu na konsolidovaném základě

a) Souhrnná informace o podmínkách a charakteru kapitálu a jeho složek

Základní kapitál Banky je plně upsán a splacen, činí 19 005 mil. Kč a je rozdělen na 38 009 852 ks kmenových akcií na majitele v nominální hodnotě 500 Kč na akci. Akcie jsou v zaknihované podobě a jsou obchodovány na veřejných trzích.

Banka přijala podřízený dluh v celkovém objemu 6 mld. Kč, který je úročen proměnlivou sazbou vázanou na jednoměsíční PRIBOR a má jednorázovou desetiletou splatnost k 27.12.2016 s opcí Banky na předčasné splacení po pěti letech a poté ke kterémukoliv datu úrokové platby. Podřízený dluh je součástí dodatkového kapitálu Tier 2.

Banka stanovuje kapitál na individuálním i konsolidovaném základě.

	I/2008 ***	IV/2007 **	III/2007 **	tis.Kč II/2007 *
b) Souhrnná výše původního kapitálu (tier 1)	33 441 342	33 944 568	34 015 647	34 209 323
c) Souhrnná výše dodatkového kapitálu (tier 2)	6 000 000	6 008 300	6 032 289	6 000 000
d) Souhrnná výše kapitálu na krytí tržního rizika (tier 3)	0	0	0	0
e) Souhrnná výše všech odčitatelných položek	2 918 077	1 294 711	1 308 424	1 288 197
z toho: nedostatek v krytí očekávaných úvěrových ztrát u IRB	1 601 853	0	0	0
f) Souhrnná výše kapitálu po zohlednění odčitatelných položek a stanovených limitů pro dodatkový kapitál	36 523 265	38 658 157	38 739 512	38 921 126

Pozn.: * podle vyhlášky ČNB č.333/2002 Sb.

** podle vyhlášky ČNB č.123/2007 Sb. § 235

** podle vyhlášky ČNB č.123/2007 Sb.

Údaje o kapitálových požadavcích na konsolidovaném základě

a) Souhrnná informace o přístupu povinné osoby k posuzování dostatečnosti vnitřně stanoveného kapitálu vzhledem k současným a budoucím činnostem (vnitřně stanovená a udržovaná kapitálová přiměřenost)

Systém vnitřně stanoveného kapitálu (SVSK) je ve Skupině pojímán jako nedílná součást vnitřního řídicího a kontrolního systému, jež zabezpečuje strategické plánování kapitálové přiměřenosti ve vztahu k rizikovému profilu Skupiny, a obsahuje :

- Hodnověrné procesy řízení rizik, které přiměřeně rozpoznávají, měří, shrnují a monitorují rizikové požadavky.
- Odpovídající proces hodnocení rizikových požadavků, který zahrnuje všechny klíčové prvky kapitálového plánování a řízení.

V rámci SVSK Skupina identifikuje podstupovaná rizika včetně jejich definice, metodiky měření a řízení, ekonomických kapitálových požadavků a stresového testování. Stresové testování je obecně založeno na vlastní metodice globálních ekonomických scénářů.

Pro účely SVSK Skupiny používá následující principy:

- Ekonomická spotřeba kapitálu je založena na metodě Pilíř 1 Plus, kdy ekonomický kapitál je roven regulatornímu kapitálu definovanému v rámci Pilíře 1 pro ty druhy rizik, které jsou Pilířem 1 pokryty. Rizika, která nejsou pokryta v rámci Pilíře 1, jsou dále analyzována a dle jejich charakteristik buď pokryta kapitálem stanoveným vlastní metodikou Skupiny nebo jsou jejich dopady ošetřeny kvalitativními opatřeními.

- Veškerá relevantní rizika Skupiny v definovaném horizontu testuje na případné stresové změny v závislosti na Skupinou stanovených globálních ekonomických scénářích, které umožňují provázat budoucí vývoj makroekonomického prostředí s podstupovanými riziky a současně umožňují sledovat dopad rizik v agregované formě, protože scénáře stanovují jednotné předpoklady o budoucím vývoji pro všechna rizika najednou.

- Kapitálové plánování zohledňuje očekávaný budoucí vývoj Skupiny a je postaveno na procesu vyčíslení a řízení budoucích kapitálových potřeb dle kategorií rizik a stejně tak na předpokládané tvorbě kapitálu v budoucnosti z vytvářených zisků.

SVSK je uplatňován v rámci finanční Skupiny tak, aby byla pokryta všechna významná rizika, která vyplývají z činnosti jednotek Skupiny.

b) Výše kapitálových požadavků

	I/2008 ***	IV/2007 **	III/2007 **	tis.Kč II/2007 *
Kapitálové požadavky celkem	25 084 285	30 610 731	28 636 107	27 696 347
k úvěrovému riziku celkem	21 247 441	29 817 126	27 874 114	26 854 109
k úvěrovému riziku při STA v IRB k expozicím celkem	2 671 563			
v tom: k expozicím vůči centrálním vládám a bankám	1 896			
k expozicím vůči institucím	16 902			
k podnikovým expozicím	730 846			
k retailovým expozicím	1 902 034			
k ostatním expozicím	19 885			
k úvěrovému riziku při IRB celkem	18 575 878			
v tom: k expozicím vůči centrálním vládám a bankám	563 950			
k expozicím vůči institucím	2 151 450			
k podnikovým expozicím	10 793 982			
k retailovým expozicím	3 371 694			
k akciovým expozicím (zjednodušená metoda rizikové váhy)	448 638			
v tom: k expozicím kót. na regulovaných trzích	140 391			
k ostatním akciovým expozicím	308 247			
k sekuritizovaným expozicím	13 108			
k ostatním expozicím	1 233 056			
k vypořádacímu riziku	3 112			
k pozičnímu, měnovému a komoditnímu riziku	858 150	793 605	761 993	842 238
k operačnímu riziku	2 975 582			

Jiné kapitálové požadavky banka nevykazuje.

Pozn.: * podle vyhlášky ČNB č.333/2002 Sb.

** podle vyhlášky ČNB č.123/2007 Sb. § 235

** podle vyhlášky ČNB č.123/2007 Sb.