



KOMERČNÍ BANKA, a. s.

**UVEŘEJŇOVANÉ INFORMACE BANKOU PODLE § 11a ZÁKONA Č. 21/1992 Sb.,
O BANKÁCH**

**DLE VYHLÁŠKY Č. 123/2007 Sb., O PRAVIDLECH OBEZŘETNÉHO PODNIKÁNÍ BANK,
SPOŘITELNÍCH A ÚVĚRNÍCH DRUŽSTEV A OBCHODNÍKŮ S CENNÝMI PAPIŘY**

31.3.2011

OBSAH

| | |
|---|----------------|
| Obsah | 2 |
| 1. Informace o bance | 3 |
| 1.1. Organizační struktura banky | 4 |
| 1.2. Informace o členech DR, představenstva a vrcholného vedení a o výši poskytnutých úvěrů a vydaných záruk | 5 |
| 1.2.1. Dosavadní zkušenosti a kvalifikační předpoklady pro výkon funkce člena představenstva | 6 |
| 1.2.2. Dosavadní zkušenosti a kvalifikační předpoklady pro výkon funkce člena dozorčí rady | 7 |
| 1.2.3. Dosavadní zkušenosti a kvalifikační předpoklady pro výkon funkce člena vrcholného vedení | 8 |
| 2. Údaje o akcionářích s kvalifikovanou účastí na bance | 9 |
| 3.1. Informace o osobách, které jsou ve vztahu k bance ovládajícími osobami nebo většinovým společníkem | 10 |
| 3.2. Informace o osobách, které jsou ve vztahu k bance ovládanými osobami nebo v nichž je banka většinovým společníkem | 11 |
| 3.3. Grafické znázornění konsolidačního celku, nad nímž ČNB vykonává dohled na konsolidovaném základě | 12 |
| 4. Údaje o činnosti banky | 13 - 14 |
| 5. Údaje o finanční situaci banky | 15 - 19 |
| 6. Údaje o plnění pravidel obezřetného podnikání | 20 - 21 |
| 7. Údaje o objemu obchodů v rámci poskytování investičních služeb | 22 |

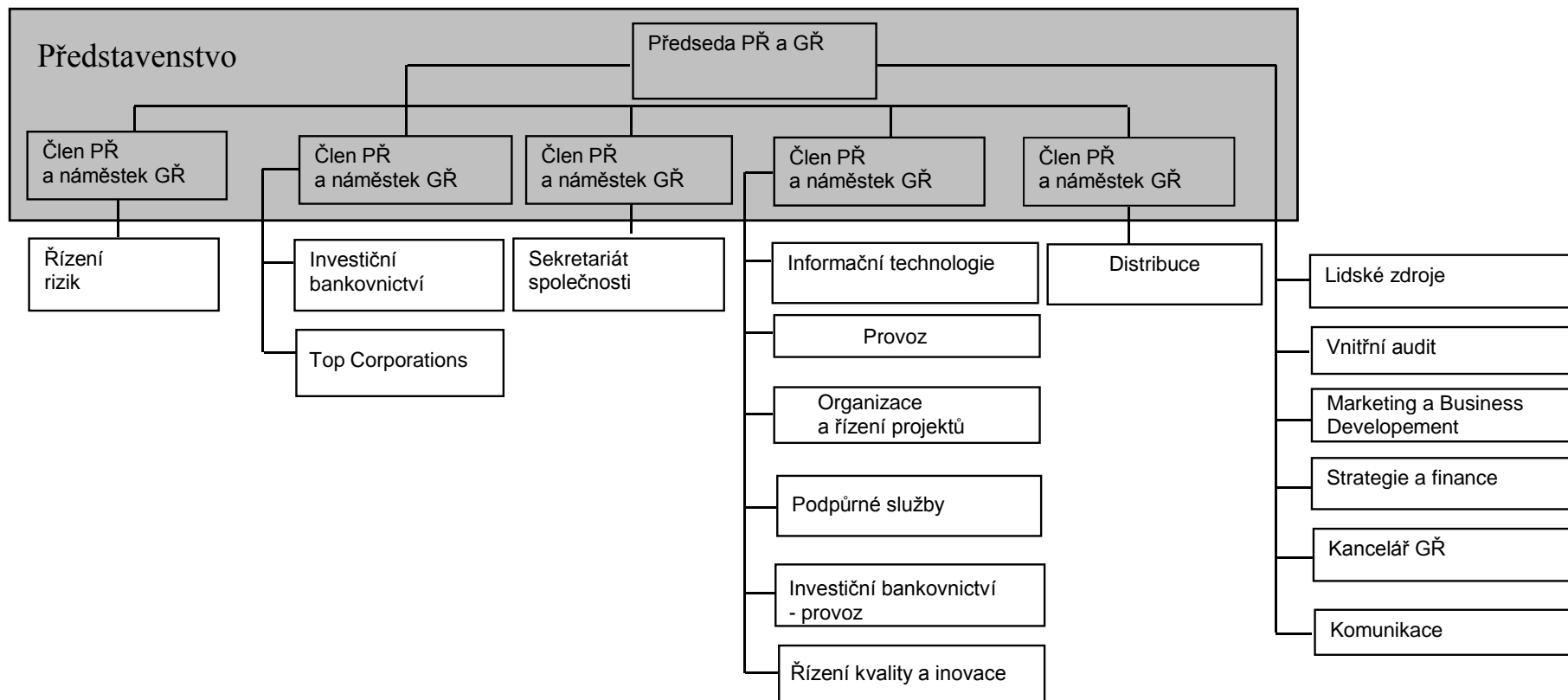
1. Informace o bance

| | |
|---|---|
| Obchodní firma : | Komerční banka, a. s. |
| Právní forma : | akciová společnost |
| Sídlo banky : | Praha 1, Na Příkopě 33, čp. 969, PSČ 114 07 |
| Identifikační číslo : | 45 31 70 54 |
| Datum zápisu do obch. rejstříku : | 5. 3. 1992 |
| Údaje o zápisu do obch. rejstříku : | banka je zapsána v obchodním rejstříku vedeném Městským soudem v Praze oddíl B, vložka 1360 |
| Poslední změna v zápisu do obch. rejstříku : | 1. 1. 2011 |
| Účel poslední změny v zápisu do obch. rejstříku : | nový člen představenstva A. VIRY a zápis přeshraniční fúze |
| Výše základního kapitálu zapsaného v obch. rejstříku : | 19 004 926 000 Kč |
| Výše splaceného základního kapitálu : | 19 004 926 000 Kč |
| Akcie : | 38 009 852 kusů kmenových akcií na majitele v zaknihované podobě ve jmenovité hodnotě po 500 Kč |
| Údaje o nabytí vlastních akcií : | 54 000 ks zdroj: výpis z registru emitenta k 31.3.2011 od CDCP |
| Údaje o zvýšení základního kapitálu : | základní kapitál banky nebyl od posledního uveřejnění zvýšen |

| | | |
|-------------------------------|----------------------------|--|
| Představenstvo banky : | Henri BONNET | předseda představenstva od 10.9. 2009 |
| | Patrice TAILLANDIER-THOMAS | člen představenstva od 1.2. 2008 |
| | Aurélien VIRY | člen představenstva od 1.1.2011 |
| | Ing. Peter PALEČKA | člen představenstva od 5. 10. 2001, znovu zvolen 6. 10. 2005 a 7.10.2009 |
| | Ing. Jan JUCHELKA | člen představenstva od 1. 7. 2006, znovu zvolen 2.7.2010 |
| | Ing. Vladimír JEŘÁBEK | člen představenstva od 1.6.2008 |

| | | |
|-----------------------------|------------------------------------|---|
| Dozorčí rada banky : | Didier ALIX | člen dozorčí rady od 8. 10. 2001, znovu zvolen od 30. 4. 2009 |
| | Jean-Louis MATTEI | člen dozorčí rady od 8. 10. 2001, znovu zvolen od 30. 4. 2009 |
| | Christian Achille Frederic POIRIER | člen dozorčí rady od 8. 10. 2001, znovu zvolen od 30. 4. 2009 |
| | Bernardo Sanchez Incera | člen dozorčí rady od 1.10.2010 |
| | Ing. Petr LAUBE | člen dozorčí rady od 8. 10. 2001, znovu zvolen od 30. 4. 2009 |
| | Ing. Pavel KREJČÍ | člen dozorčí rady od 27. 5. 2001, znovu zvolen od 29. 5. 2009 |
| | Ing. Bořivoj KAČENA | člen dozorčí rady od 29. 4. 2008 |
| | PaedDr. Karel PŘIBIL | člen dozorčí rady od 29.5.2009 |
| | Dana NEUBAUEROVÁ | členka dozorčí rady od 29.5.2009 |

1.1. Organizační struktura banky



Počet organizačních jednotek: 396

Počet zaměstnanců : 7 852

k 31.3.2011

1.2. Informace o členech DR, představenstva a vrcholného vedení a o výši poskytnutých úvěrů a vydaných záruk

| Titul, jméno, příjmení | Funkce v KB | Datum počátku výkonu funkce | Členství v orgánech jiných právnických osob |
|------------------------------------|--|---|---|
| Henri BONNET | předseda představenstva a generální ředitel | 10.9. 2009 | ESSO X, S.R.O., ČESKÁ BANKOVNÍ ASOCIACE PRAHA, MODRÁ PYRAMIDA STAVEBNÍ SPORITELNA , A.S. KOMERČNÍ POJIŠTOVNA, A.S. |
| Aurélien VIRY | člen představenstva a náměstek generálního ředitele pro řízení rizik | 1.1.2011 | |
| Ing. Peter PALEČKA | člen představenstva a náměstek generálního ředitele, Corporate Secretary | 5.10.2001, znovu zvolen 6. 10. 2005 a 7.10.2009 | ČESKO - FRANCOUZSKÁ AKADEMIE TELČ, O.P.S. FRANCOUZSKO ČESKÁ OBCHODNÍ KOMORA, MODRÁ PYRAMIDA STAVEBNÍ SPORITELNA , A.S. |
| Patrice TAILLANDIER-THOMAS | člen představenstva a náměstek generálního ředitele, správni ředitel | 1.2.2008 | BASTION EUROPEAN INVESTMENT , S.A., MODRÁ PYRAMIDA STAVEBNÍ SPORITELNA , A.S. |
| Ing. Jan JUCHELKA | člen představenstva a náměstek generálního ředitele pro Top Corporations | 1.7.2006 | KOMERČNÍ BANKA BRATISLAVA, A.S. |
| Ing. Vladimír JEŘÁBEK | člen představenstva a náměstek generálního ředitele, Distribuce | 1.6.2008 | PENZIJNI FOND KB, A.S. |
| Didier ALIX | předseda dozorčí rady | 8.10.2001, znovu zvolen 30.4.2009 | SOCIETE GENERALE, S.A. SOGEBAIL BANQUE ROUMAINE DE DEVELOPPEMENT SG Private Banking Suisse Rémy Cointreau SGBT Luxembourg Faiveley Transport SG DE BANQUES AU CAMEROUN SG DE BANQUES AU SENEGAL SG DE BANQUES EN COTE D'IVOIRE SG MAROCAINE DE BANQUES Société Gestion Saint Jean de Plassy CREDIT DU NORD YVES ROCHER |
| Jean-Louis MATTEI | mistopředseda dozorčí rady | 8.10.2001, znovu zvolen 30.4.2009 | SOCIETE GENERALE, S.A. SG ALGERIE SG DE BANQUES AUX ANTILLES SG ROSBANK SG DE BANQUES AU CAMEROUN SG DE BANQUES EN COTE D'IVOIRE SOGEBOURSE en CI NATIONAL SG BANK SAE SG MAROCAINE DE BANQUES SG DE BANQUES AU LIBAN SOGELESE MAROC INVESTIMA SG CALEDONNIENNE DE BANQUE BANQUE DE POLYNESIE BANQUE ROUMAINE DE DEVELOPPEMENT BANK SOCIETE GENERALE VOSTOK SG DE BANQUES AU SENEGAL DELTA CREDIT UNION INT. de Banques EXPRESS BANK |
| Bernardo Sanchez Incera | člen dozorčí rady | 1.10.2010 | SOCIETE GENERALE, S.A. BANQUE ROUMAINE DE DEVELOPPEMENT CREDIT DU NORD SOGECAP NSGB FRANFINANCE ALD Automotive ROSBANK SG DE BANQUES AU CAMEROUN SG DE BANQUES AU SENEGAL SG DE BANQUES EN COTE D'IVOIRE SG MAROCAINE DE BANQUES |
| Ing. Pavel KREJČÍ | člen dozorčí rady | 27.5.2001, znovu zvolen 29.5.2009 | |
| Ing. Petr LAUBE | člen dozorčí rady | 8.10.2001, znovu zvolen 30.4.2009 | AUTO, S.R.O. V LIKVIDACI, ORBIT I.C.E. S.R.O. V LIKVIDACI, LAFARGE CEMENT, A.S., POLYTECHNA, PODNIK ZAHRANIČNÍHO OBCHODU PRO ZPROSTŘEDKOVÁNÍ TECHNICKÉ SPOLUPRÁCE, A. S., ČESKÝ NÁRODNÍ VÝBOR FRANKOFONNÍHO EKONOMICKÉHO FÓRA, O.P.S. |
| Christian Achille Frederic POIRIER | člen dozorčí rady | 29.4.2005, znovu zvolen 30.4.2009 | |
| Dana NEUBAUEROVÁ | členka dozorčí rady | 29.5.2009 | |
| Ing. Bořivoj KAČENA | člen dozorčí rady | 29.4.2008 | EUROVIA CS, A.S. |
| PaedDr. Karel PŘIBIL | člen dozorčí rady | 29.5.2009 | |
| Ing. David FORMÁNEK | výkonný ředitel pro lidské zdroje | 1.1.2007 | PENZIJNI FOND KOMERČNÍ BANKY, A.S. SVAZ BANK A POJIŠTOVEN |
| Yvon Pujou | výkonný ředitel pro informační technologie | 1.10.2010 | |
| Slawomir KOMONSKI | výkonný ředitel, Investiční bankovnictví | 1.7.2010 | |
| Ing. Pavel ČEJKA | výkonný ředitel pro strategii a finance | 1.2.2006 | PENZIJNI FOND KOMERČNÍ BANKY, A.S. KOMERČNÍ POJIŠTOVNA, A.S., ESSOX, s.r.o. |
| Ing. Jana ŠVÁBENSKÁ | výkonná ředitelka pro provoz | 1.1.2010 | FACTORING KB, a.s. |
| Ing. Petr KALINA | výkonný ředitel pro podpůrné služby | 1.4.2004 | |
| Ing. Pavel RACOCHA | výkonný ředitel pro vnitřní audit | 1.9.2005 | |
| Pierre MÉME | výkonný ředitel pro organizaci a řízení projektů | 15.7.2010 | |
| Renaud STERN | výkonný ředitel pro marketing a business | 1.7.2009 | INVESTIČNÍ KAPITÁLOVÁ SPOLEČNOST KB, a.s. |

Souhrnná výše poskytnutých úvěrů
Souhrnná výše vydaných záruk

8 094,4 tis. Kč
0 tis. Kč

1.2.1. Dosavadní zkušenosti a kvalifikační předpoklady pro výkon funkce člena představenstva

| | |
|-----------------------------------|---|
| Henri BONNET | <p>Absolvent práv na Univerzitě Poitiers. V rámci skupiny Société Générale zastával celou řadu funkcí, mimo jiné působil v její mezinárodní síti (Jižní Korea, Brazílie, Německo) a také v divizi investičního bankovníctví. V roce 1997 byl jmenován ředitelem zastoupení v Německu a od roku 2001 zastával pozici zástupce ředitele divize specializovaných finančních služeb Société Générale. Představenstvo KB zvolilo s účinností od 10. září 2009 pana Henriho Bonnetta předsedou představenstva a generálním ředitelem Komerční banky. Pan Bonnet bude je rovněž členem řídicího výboru skupiny Société Générale (Group's Management Committee).</p> |
| Peter PALEČKA | <p>Absolvent Vysoké školy ekonomické v Bratislavě. Od roku 1982 do roku 1988 byl zaměstnán v organizacích zahraničního obchodu. Od roku 1989 do roku 1992 pracoval na federálním ministerstvu zahraničního obchodu ČSFR. V letech 1992 až 1994 působil jako stálý představitel ČSFR, později ČR při GATT, od roku 1995 do roku 1998 byl stálým představitel ČR při Světové obchodní organizaci. Od roku 1998 pracuje v Komerční bance, a. s., nejprve jako ředitel úseku strategie. V říjnu 1999 byl zvolen členem a v dubnu 2000 místopředsedou představenstva Komerční banky, a. s. Opětovně byl zvolen 5. 10. 2001 členem a místopředsedou představenstva. V současné době je členem představenstva zodpovědným za řízení úseku Sekretariát společnosti.</p> |
| Patrice TAILLANDIER-THOMAS | <p>Po dokončení studia na Institut d'Études Politiques získal doktorát z oboru práva a ekonomie. Od roku 1983 působil v Société Générale, kde pracoval nejprve v Generální inspekci SG a později především v oblasti plateb. V roce 2000 byl jmenován zástupcem ředitele útvaru Card Activity a ředitelem útvaru E-business. Ve své předchozí pozici řídil projekt BASEL II pro retailové bankovníctví v Société Générale. Od 1. února 2008 je členem představenstva a správním ředitelem Komerční banky.</p> |
| Jan JUCHELKA | <p>Absolvoval Obchodně-podnikatelskou fakultu Slezské univerzity v Karvině. Po ukončení studií pracoval v soukromé sféře a od roku 1995 působil ve Fondu národního majetku České republiky. V letech 2002–2005 byl jeho předsedou. V Komerční bance působí od 1. února 2006. Dozorčí rada zvolila dne 26. dubna 2006 pana Juchelku s účinností od 1. července 2006 za člena představenstva Komerční banky zodpovědného za řízení úseku Top Corporations.</p> |
| Vladimír JERÁBEK | <p>Vystudoval Fakultu strojní, katedru ekonomiky a řízení, na VUT v Brně a MBA na Nottingham Trent University. Po ukončení studií pracoval jako ekonomický a finanční ředitel v bankovní a průmyslové sféře. Od roku 1998 působil v Komerční bance v manažerských pozicích distribuční sítě jako ředitel regionální pobočky, ředitel regionu a od roku 2007 jako výkonný ředitel pro distribuční síť. V červnu 2008 se stal členem představenstva KB a náměstkem generálního ředitele pro distribuci.</p> |
| Aurélien VIRY | <p>Absolvent oboru Výkaznictví a finance na Vyšší obchodní škole v Paříži (ESCP) a držitel Diplomu o absolvování účetních a finančních studií (DECF). Svou pracovní kariéru zahájil ve skupině Société Générale již v roce 1990 v útvaru inspekce v centrále SG. V červenci 1996 se stal náměstkem ředitele pobočky Société Générale v Soulu. V dubnu 1999 přešel v rámci skupiny do divize SG Securities – nejprve na pozici ředitele pobočky v Soulu, v prosinci 1999 pak na pozici náměstka provozního ředitele odpovědného za oblast severní Asie se sídlem v Hongkongu. V říjnu 2001 se stal provozním ředitelem SG Securities Asia Limited pro region Asie. Od dubna 2003 po návratu do Francie působil jako ředitel globálních middle office pro transakce s cennými deriváty v centrále SG. Poslední zkušenosti před jmenováním do představenstva KB pak pan Viry získával od listopadu 2005 jako generální ředitel společnosti GENEFIM, dceřiné společnosti SG zabývající se financováním nemovitostí. S účinností od 1.1.2011 byl jmenován dozorčí radou novým členem představenstva Komerční banky zodpovědného za řízení rizik.</p> |

1.2.2. Dosavadní zkušenosti a kvalifikační předpoklady pro výkon funkce člena dozorčí rady

| | |
|---|--|
| Didier ALIX | Diplomovaný absolvent tříletého studia ekonomických věd a diplomovaný absolvent Institutu politických studií v Paříži. V roce 1971 nastoupil do Sociétés Générale, kde zastával a zastává řadu pozic. Od roku 1972 do roku 1979 pracoval v Generální inspekci skupiny. V roce 1980 nastoupil na Generální ředitelství jako ředitel Centrální kontroly rizik. V roce 1984 byl jmenován ředitelem pobočky Levallois, v roce 1987 ředitelem pobočky Paris Opera. Od roku 1991 do roku 1993 byl v rámci činnosti specializované finanční divize jmenován generálním ředitelem dceřiné společnosti SG FRANFINANCE. Od roku 1993 pracoval jako náměstek a následně jako ředitel francouzské obchodní sítě v rámci útvaru retailového bankovníctví. V roce 1998 byl jmenován generálním ředitelem útvaru retailového bankovníctví. V letech 2006 až 2009 působil jako jeden z generálních ředitelů Sociétés Générale. Od 1. ledna 2010 byl jmenován poradcem generálního ředitele a předsedy správní rady Sociétés Générale. Od roku 2001 je členem a předsedou dozorčí rady Komerční banky, a. s. |
| Jean-Louis MATTEI | Diplomovaný absolvent tříletého studia a následně absolvent vyšších studií v oboru soukromé právo, diplomovaný absolvent Institutu politických studií a Centra vyšších bankovních studií. V roce 1973 nastoupil do Sociétés Générale, kde zastával a zastává řadu pozic. Pracoval mimo jiné v pobočce SG v Bordeaux, dále v útvaru Řízení lidských zdrojů, poté jako vedoucí nákladového výzkumu a vedoucí kontroly řízení odboru organizace a odboru informatiky. Následně působil jako vedoucí Organizační divize. Od roku 1988 byl členem správní rady a generálním ředitelem SG DE BANQUES na Pobřeží slonoviny. V letech 1992 až 1998 působil jako náměstek ředitele a později jako ředitel zóny Afrika – zámoří a zóny Afrika, Blízký a Střední východ, zámoří. Od roku 1998 je ředitelem mezinárodního retailového bankovníctví. Od roku 2001 je členem a místopředsedou dozorčí rady Komerční banky, a. s. |
| Bernardo Sanchez Incera | Absolvent studia ekonomických věd na Institutu politických studií v Paříži a studia MBA na institutu INSEAD ve Fontainebleau. V letech 1984 – 1994 pracoval nejprve jako manažer vztahů se zákazníky a zástupce ředitele pro podnikovou klientelu společnosti Crédit Lyonnais La Défense a následně jako náměstek generálního ředitele Crédit Lyonnais Belgie. V letech 1994 – 1996 působil jako generální ředitel společnosti Banca Jover ve Španělsku a v letech 1996 – 1999 pak jako generální ředitel Zara Francie. Od roku 1999 do roku 2001 byl členem představenstva společnosti Inditex. V letech 2001 – 2003 byl prezidentem LVMH Mode & Maroquinerie pro Evropu v rámci LVMH Fashion Group a v letech 2003 – 2004 působil jako generální ředitel společnosti Vivarte. V letech 2004 – 2009 zastával funkci generálního ředitele sítě supermarketů Monoprix. V roce 2009 nastoupil do Sociétés Générale a od ledna 2010 se stal jedním z jejich generálních ředitelů, zodpovědným za mezinárodní retailové bankovníctví a specializované finanční služby. Od roku 2010 je členem dozorčí rady KB. |
| Ing. Pavel KREJČÍ | Absolvent elektrotechnické fakulty Vysokého učení technického v Brně a Filozofické fakulty Univerzity Palackého v Olomouci. Od roku 1987 pracoval ve Státní bance československé a v roce 1990 přešel do Komerční banky. V letech 1992 - 2005 byl zvoleným předsedou Podnikového výboru odborové organizace (PV OO) KB. Od roku 1997 vykonává funkci místopředsedy Odborového svazu pracovníků peněžnictví a pojišťovnictví ČR. V Komerční bance nyní působí v útvaru Informační technologie v pozici analytik IT a zároveň je místopředsedou PV OO a členem týmu pro kolektivní vyjednávání a sociální dialog. Od roku 2001 je členem dozorčí rady Komerční banky, a. s. zvolený zaměstnanci a od roku 2004 působí také jako člen Evropské rady zaměstnanců finanční skupiny Sociétés Générale v Paříži. |
| PaedDr. Karel PŘIBIL | Vystudoval pedagogickou fakultu UK v Praze, kde v roce 1986 složil i rigorózní zkoušku. Od nástupu do Komerční banky v roce 1993 pracoval v různých pozicích na centrále. Nejprve jako odborný referent, potom od roku 1995 na pozici pracovníka vnitřních služeb a od roku 2003 působil jako specialista správy majetku. Od 1.3.2006 až dosud vykonává funkci uvolněného předsedy podnikového výboru a je členem i dalších odborových orgánů. Od nástupu do Komerční banky je členem odborové organizace a od poloviny 90. let předsedou ZO CKB a členem Podnikového výboru odborové organizace (PV OO) KB. Podílí se na kolektivním vyjednávání. Od května roku 2009 je členem dozorčí rady Komerční banky, a. s. |
| Ing. Petr LAUBE | Absolvent Vysoké školy ekonomické v Praze, obor zahraniční obchod. V letech 1974 až 1991 pracoval v Podniku zahraničního obchodu pro technickou spolupráci Polytechna, v letech 1991 až 1992 v Deutsche Bank, A.G. Norimberk. Od roku 1992 do roku 1993 pracoval ve společnosti Lafarge Coppée, Paris, od roku 1993 působil ve funkci generálního ředitele a předsedy představenstva společnosti Lafarge Cement, a. s., Praha. Od roku 2005 zastával funkci ředitele segmentu elektřina, plyn, tekutá paliva a SG&A Lafarge, s. a., Paris a od ledna 2007 byl generálním ředitelem Lafarge Cement, a. s., na Ukrajině. Od roku 2009 je v důchodu. Od roku 2001 je členem dozorčí rady Komerční banky, a. s. |
| Christian Achille Frederic POIRIER | Absolvent Vysoké školy správní a postgraduálního studia v oboru historie. V letech 1980 až 1987 pracoval ve vedoucích pozicích ve státní správě. Od roku 1987 pracoval v Sociétés Générale, v letech 1987 až 1991 jako ředitel útvaru veřejnoprávních a vládních organizací, v letech 1991 až 1995 jako ředitel útvaru japonského korporátního bankovníctví. V letech 1995 až 1997 byl ředitelem specializovaných dceřiných společností pro spotřebitelské úvěry, leasing a factoring. V letech 1997 až 2001 působil jako náměstek ředitele divize Strategie a marketing a od roku 2001 do konce roku 2006 byl jejím ředitelem. Od ledna 2007 byl jmenován hlavním poradcem předsedy představenstva a generálního ředitele Sociétés Générale. Od roku 2009 je v důchodu. Od roku 2001 je členem dozorčí rady Komerční banky, a. s. |
| Dana NEUBAEROVÁ | Absolventka Střední ekonomické školy v Havlíčkově Brodě. V Komerční bance (nejprve ve Státní bance československé) pracuje od roku 1984. Postupně prošla řadou pozic od poživování dat přes pracovníka likvidace a poté od r. 1991 do roku 1998 pracovala jako vedoucí oddělení služeb. Od června 1998 do roku 2002 působila v pozici pracovníka obchodů podnikatelů, dále byla do roku 2006 bankovní poradkyně TL („team leader“). Od 1.3.2006 byla jmenována ředitelkou pobočky Havlíčkův Brod a poté od 1.10.2008 ředitelkou pobočky Level 2 Havlíčkův Brod. Od 1.7.2009 je ředitelkou pobočky Level 2 Jihlava. Členkou odborové organizace je od nástupu do Komerční banky (od roku 1990 do června 2008 působila jako předsedkyně odborové organizace ZO Havlíčkův Brod). Od května roku 2009 je členkou dozorčí rady Komerční banky, a. s. |
| Bořivoj KAČENA | Diplomovaný absolvent ČVUT v Praze (fakulta stavební). V roce 1966 nastoupil do společnosti Stavby silnic a železnic, n. p. (SSŽ), kde pracoval v různých pozicích. Od roku 1978 zde působil jako ředitel odstěpného závodu 4 SSŽ a poté od roku 1983 jako ředitel organizace „Investor dopravních staveb“ pro výstavbu metra a městských komunikací v rámci Dopravního podniku hlavního města Prahy. V listopadu 1988 se stal ředitelem státního podniku SSŽ a v roce 1992 pak generálním ředitelem a předsedou představenstva SSŽ, a. s. Od roku 2007 do dubna 2008 vykonával funkci předsedy představenstva SSŽ, a. s. Od roku 2008 je členem dozorčí rady Komerční banky, a. s. |

1.2.3. Dosavadní zkušenosti a kvalifikační předpoklady pro výkon funkce člena vrcholného vedení

| | |
|--------------------------|---|
| Renaud Stern | Vysoká škola - Ecole Superieure de Commerce de Rouen - obor Marketing. Dříve pracoval v manažerských pozicích v SG a od 1.12.2006 jako náměstek vedoucího pro marketing. |
| Yvon Puyou | Ecole Centrale de Marseille. Získal titul MBA na EDHEC. Do skupiny SG nastoupil v únoru 1992, do KB v srpnu 2009. Od října 2010 na pozici CIO. |
| Sławomir Komoński | Academy of Economics Krakov. Vykonával řadu funkcí spojených s money marketem v polských bankách. V letech 2000-2010 pracoval v SG Warsaw Branch ve vedoucích pozicích útvarů kapitálových trhů. |
| David Formánek | VŠE Praha, fakulta obchodní, studijní obor Ekonomika zahraničního obchodu. Dříve v KB ředitel Obchodní divize Praha. |
| Pavel Čejka | ČVUT Praha, obor management a ekonomika dopravy a spojů. Dříve v KB ředitel pro strategii a finance. Předtím pracoval jako manažer finančního řízení v ČSOB. |
| Jana Švábenská | VŠE Praha, obor Finance a úvěr, další postgraduální studium. Od října 2000 pracuje v Komerční bance, a.s. jako vedoucí Financování obchodu a od ledna 2007 jako ředitelka divize Financování obchodu a exportu. |
| Petr Kalina | ČVUT Praha a odborná obchodní studia. Dříve pracoval ve vedoucích pozicích u různých firem, naposledy u Raiffeisenbank, a.s. v pozici ředitele divize Vnitřní služby. |
| Pavel Racoča | VŠE Praha, studijní obor - ekonomické informace a kontrola. Dříve vrchní ředitel a člen Bankovní rady České národní banky. |
| Pierre Mème | University Robert Schuman, Strasbourg a US Business School Praha. V letech 1996-2001 pracoval v SG Praha. Od roku 2001 pracuje v Komerční bance, a.s., naposledy jako zástupce Výkonného ředitele pro Provoz. |

2. Údaje o akcionářích s kvalifikovanou účastí na bance

| Obchodní firma | Sídlo | Procentní podíl na zákl.kapitálu a hlasovacích právech | Právní forma |
|-----------------------|-------------------------------|--|--------------------|
| SOCIÉTÉ GÉNÉRALE S.A. | 29 boulevard Haussmann, Paříž | 60,35 | akciová společnost |

zdroj: výpis z registru emitenta k 31.3.2011 od CDCP

3.1. Informace o osobách, které jsou ve vztahu k bance ovládajícími osobami nebo většinovým společníkem

| obchodní firma | právní forma | sídlo | přímý podíl na zákl. kapitálu v % | nepřímý podíl na zákl. kapitálu v % | přímý podíl na hlas. právech v % | nepřímý podíl na hlas. právech v % | jiný způsob ovládnání | souhrnná výše pohledávek banky vůči těmto osobám v mil. Kč | souhrnná výše závazků banky vůči těmto osobám v mil.. Kč | souhrnná výše cenných papírů emitovaných těmito osobami v aktivech banky * (naběhlá hodnota) v mil.. Kč | souhrnná výše závazků banky z těchto cenných papírů v mil. Kč | souhrnná výše bankou vydaných záruk za tyto osoby v mil.Kč | souhrnná výše bankou přijatých záruk od těchto osob v mil.. Kč |
|-----------------------|--------------------|------------------------------|-----------------------------------|-------------------------------------|----------------------------------|------------------------------------|-----------------------|--|--|---|---|--|--|
| SOCIÉTÉ GÉNÉRALE S.A. | akciová společnost | 29,BLD Haussman Paris France | 60,35 | - | 60,35 | - | ne | 4 450 | 24 021 | 6 689 | 0 | 101 | 13 100 |

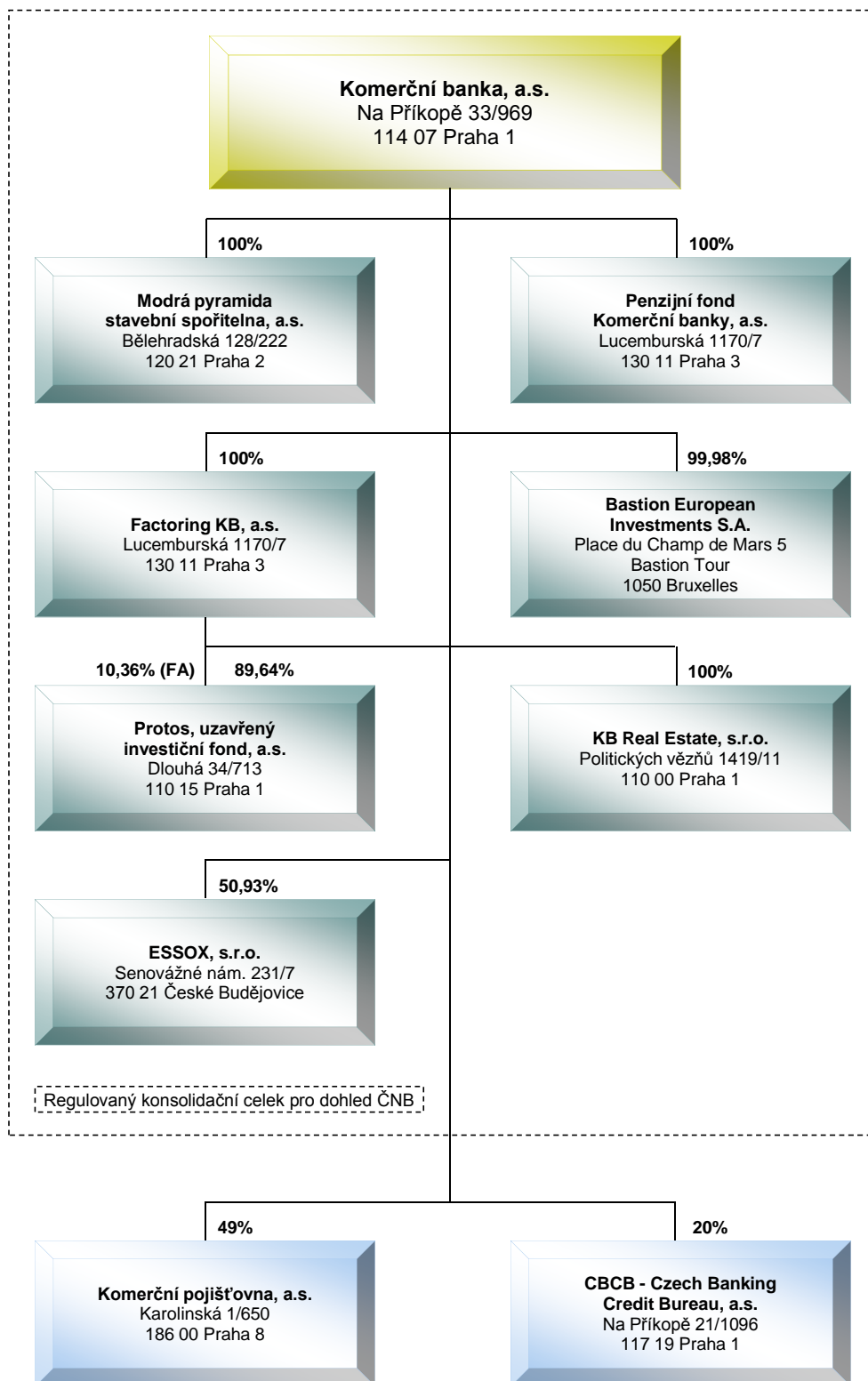
* Dluhopisy emitované SG Paříž v primární emisi neurčené k obchodování.

3.2. Informace o osobách, které jsou ve vztahu k bance ovládanými osobami nebo v nichž je banka většinovým společníkem

| obchodní firma | právní forma | sídlo | přímý podíl na zákl. kapitálu | nepřímý podíl na zákl. kapitálu | přímý podíl na hlas. právech | nepřímý podíl na hlas. právech | jiný způsob ovládnání | počet kusů akcií v držení banky | jmenovitá hodnota akcie | pořizovací cena akcií (pořiz. cena obch. podílu) | změna v počtu kusů akcií v držení banky v průběhu účetního období | změna v pořizovací ceně akcií (pořiz. cena obch. podílu) v průběhu účetního období | souhrnná výše pohledávek banky vůči těmto osobám | souhrnná výše závazků banky vůči těmto osobám | souhrnná výše cenných papírů emitovaných těmito osobami v aktivech banky (čistá účetní hodnota) | souhrnná výše závazků banky z těchto cenných papírů | souhrnná výše bankou vydaných záruk za tyto osoby | souhrnná výše bankou přijatých záruk od těchto osob |
|------------------------------------|-------------------------------|--|-------------------------------|---------------------------------|------------------------------|--------------------------------|-----------------------|---------------------------------|--------------------------------|--|---|--|--|---|---|---|---|---|
| | | | v % | v % | v % | v % | | | | | | | | | | | | |
| Bastion European Investments | akciová společnost | Place du Champ de Mars 5 Bastion Tour 1050 Bruxelles | 99,98 | - | 99,98 | - | ne | 561 900 | 1 EUR | 3 603 568 | 0 | 0 | 3 061 708 | 0 | 3 603 568 | 0 | - | - |
| ESSO X | společnost s ručením omezeným | Senovážné nám. 231/7, 370 21 České Budějovice | 50,93 | - | 50,93 | - | ne | - | - | 1 165 387 | - | 0 | 7 169 370 | 1 203 369 | 1 165 387 | 0 | - | - |
| Factoring KB | akciová společnost | Lucemburská 1170/7, 130 11 Praha 3 | 100,00 | - | 100,0 | - | ne | 400 4 400 1 100 | 100 000 10 000 1 000 000 | 1 190 000 | 0 | 0 | 1 427 919 | 2 445 | 1 190 000 | 0 | - | - |
| KB Real Estate | společnost s ručením omezeným | Politických vězňů 1419/11, 110 00 Praha 1 | 100,00 | - | 100,0 | - | ne | - | - | 1 000 | - | 1 000 | 0 | 0 | 1 000 | 0 | - | - |
| Modrá pyramida stavební spořitelna | akciová společnost | Bělehradská 128/222, 120 21 Praha 2 | 100,00 | - | 100,0 | - | ne | 5 000 | 100 000 | 4 322 282 | 0 | 0 | 515 622 | 13 449 830 | 4 322 282 | 0 | - | - |
| Penzijní fond Komerční banky | akciová společnost | Lucemburská 1170/7, 130 11 Praha 3 | 100,00 | - | 100,0 | - | ne | 2 000 | 100 000 | 230 000 | 0 | 0 | 110 986 | 1 614 569 | 230 000 | 0 | - | - |
| Protos, uzavřený investiční fond | akciová společnost | Dlouhá 34/713, 110 15 Praha 1 | 89,64 | 10,36 | 89,64 | 10,36 | ne | 4 482 | 1 000 000 | 11 705 000 | 0 | 0 | 588 | 461 087 | 11 705 000 | 0 | - | - |

Komerční banka nevykonává kontrolu jiným způsobem než prostřednictvím přímého nebo nepřímého podílu na základním kapitálu a hlasovacích právech jiné právnické osoby vyšším než 50 % (§ 17a odst. 1 a 2 zákona č. 21/1992 Sb., o bankách).

3.3. Grafické znázornění konsolidačního celku, nad nímž ČNB vykonává dohled na konsolidovaném základě



4. Údaje o činnosti banky

I. Předmět podnikání zapsaný v obchodním rejstříku

1. Předmět podnikání banky vyplývá z ustanovení zákona č. 21/1992 Sb., o bankách, ve znění pozdějších předpisů. Tímto předmětem podnikání je:

- a) přijímání vkladů od veřejnosti,
- b) poskytování úvěrů,
- c) investování do cenných papírů na vlastní účet,
- d) finanční pronájem (finanční leasing),
- e) platební styk a zúčtování,
- f) vydávání a správa platebních prostředků, např. platebních karet, cestovních šeků,
- g) poskytování záruk,
- h) otevírání akreditivů,
- i) obstarávání inkasa,
- j) poskytování investičních služeb zahrnující:
 - hlavní investiční službu přijímání a předávání pokynů týkajících se investičních instrumentů na účet zákazníka, a to ve vztahu k investičním instrumentům,
 - hlavní investiční službu provádění pokynů týkajících se investičních instrumentů na cizí účet, a to ve vztahu k investičním instrumentům,
 - hlavní investiční službu obchodování s investičními instrumenty na vlastní účet, a to ve vztahu k investičním instrumentům,
 - hlavní investiční službu obhospodařování individuálních portfolií na základě volné úvahy v rámci smluvního ujednání se zákazníkem, je-li součástí tohoto portfolia některý z investičních instrumentů,
 - hlavní investiční službu upisování emise investičních instrumentů nebo její umístování, a to ve vztahu k investičním instrumentům,
 - doplňkovou investiční službu úschova a správa jednoho nebo několika investičních instrumentů, a to ve vztahu k investičním instrumentům,
 - doplňkovou investiční službu pronájem bezpečnostních schránek,
 - doplňkovou investiční službu poskytování úvěrů nebo půjček zákazníkovi za účelem provedení obchodu s investičními instrumenty, jestliže poskytovatel úvěru nebo půjčky je účastníkem tohoto obchodu, a to ve vztahu k investičním instrumentům,
 - doplňkovou investiční službu poradenská činnost týkající se struktury kapitálu, průmyslové strategie a s tím souvisejících otázek, jakož i poskytování porad a služeb týkajících se fúzí a koupí podniků,
 - doplňkovou investiční službu služby související s upisováním emisí, a to ve vztahu k investičním instrumentům,
 - doplňkovou investiční službu poradenská činnost týkající se investování do investičních instrumentů, a to ve vztahu k investičním instrumentům, -doplňkovou investiční službu provádění devizových operací souvisejících s poskytováním investičních služeb
- k) obchodování na vlastní účet nebo na účet klienta s devizovými hodnotami a se zlatem
- l) finanční makléřství,
- m) směnárenská činnost (nákup devizových prostředků),
- n) výkon funkce depozitáře,
- o) poskytování bankovních informací,
- p) pronájem bezpečnostních schránek,
- q) vydávání hypotečních zástavních listů,
- r) činnosti, které přímo souvisejí s činnostmi uvedenými v písmenech a) až q)

2. Dále jsou předmětem podnikání činnosti vykonávané pro jiného, pokud souvisejí se zajištěním provozu banky a provozu jí ovládaných jiných bank, finančních institucí a podniků pomocných bankovních služeb v tomto rozsahu:

- a) činnost účetních poradců, vedení účetnictví, vedení daňové evidence
- b) zprostředkování obchodu,
- c) inženýrská činnost v investiční výstavbě,
- d) správa a údržba nemovitostí,
- e) pořádání odborných kurzů, školení a jiných vzdělávacích akcí včetně lektorské činnosti,
- f) činnost podnikatelských, finančních, organizačních a ekonomických poradců.
- g) zpracování dat, služby databank, správa sítí

II. Přehled činností skutečně vykonávaných

- a) přijímání vkladů od veřejnosti
- b) poskytování úvěrů
- c) investování do cenných papírů na vlastní účet
- d) finanční pronájem (finanční leasing)
- e) platební styk a zúčtování
- f) vydávání a správa platebních prostředků
- g) poskytování záruk
- h) otevírání akreditivů
- i) obstarávání inkasa
- j) poskytování investičních služeb:
 - 1. Hlavní investiční služby:
 - přijímání a předávání pokynů týkajících se investičních instrumentů na účet zákazníka,
 - provádění pokynů týkajících se investičních instrumentů na cizí účet,
 - obchodování s investičními instrumenty na vlastní účet,
 - obhospodařování individuálních portfolií na základě volné úvahy v rámci smluvního ujednání se zákazníkem, je-li součástí tohoto portfolia některý z investičních instrumentů, a
 - upisování emise investičních instrumentů nebo její umístování.
 - 2. Doplňkové investiční služby:
 - úschova a správa jednoho nebo několika investičních instrumentů,
 - pronájem bezpečnostních schránek,
 - poskytování úvěrů nebo půjček zákazníkovi za účelem provedení obchodu s investičními instrumenty, jestliže poskytovatel úvěru nebo půjčky je účastníkem tohoto obchodu,
 - poradenská činnost týkající se struktury kapitálu, průmyslové strategie a s tím souvisejících otázek, jakož i poskytování porad a služeb týkajících se fúzí a koupí podniků,
 - služby související s upisováním emisí investičních instrumentů,
 - poradenská činnost týkající se investování do investičních instrumentů, a
 - provádění devizových operací souvisejících s poskytováním investičních služeb.
- k) vydávání hypotečních zástavních listů
- l) finanční makléřství
- m) výkon funkce depozitáře
- n) směnárenskou činnost (nákup devizových prostředků)
- o) poskytování bankovních informací
- p) obchodování na vlastní účet nebo na účet klienta s devizovými hodnotami a se zlatem
- q) pronájem bezpečnostních schránek
- r) činnosti, které přímo souvisejí s činnostmi uvedenými v bankovní licenci Komerční banky

III. Přehled činností, jejichž vykonávání nebo poskytování bylo ČNB omezeno nebo vyloučeno

Výkon nebo poskytování shora uvedených činností není omezeno nebo vyloučeno ČNB.

5. Údaje o finanční situaci banky

| a) ROZVAHA | | I/2011 | IV/2010 | III/2010 | tis.Kč II/2010 |
|------------|--|--------------------|--------------------|--------------------|--------------------|
| 1-14 | AKTIVA CELKEM | 612 437 694 | 605 151 372 | 603 570 105 | 601 110 034 |
| 1. | Pokladní hotovost a pohledávky vůči centrálním bankám | 89 884 633 | 82 959 630 | 74 209 395 | 90 520 930 |
| 2. | Finanční aktiva k obchodování | 41 164 846 | 34 331 770 | 42 406 781 | 30 475 006 |
| 2.1 | Deriváty k obchodování s kladnou reálnou hodnotou | 9 187 093 | 10 553 092 | 12 711 640 | 12 809 503 |
| 2.2 | Kapitálové nástroje k obchodování | 37 | 1 164 | 463 026 | 469 219 |
| 2.3 | Dluhové cenné papíry k obchodování | 31 977 716 | 23 777 514 | 29 232 115 | 17 196 284 |
| 2.4 | Pohledávky k obchodování | 0 | 0 | 0 | 0 |
| 3. | Finanční aktiva v reálné hodnotě vykázané do zisku/ztráty | 0 | 0 | 0 | 0 |
| 3.1 | Kapitálové nástroje v reálné hodnotě vykázané do zisku/ztráty | 0 | 0 | 0 | 0 |
| 3.2 | Dluhové cenné papíry v reálné hodnotě vykázané do zisku/ztráty | 0 | 0 | 0 | 0 |
| 3.3 | Pohledávky v reálné hodnotě vykázané do zisku/ztráty | 0 | 0 | 0 | 0 |
| 4. | Realizovatelná finanční aktiva | 70 393 426 | 68 719 714 | 68 607 767 | 66 739 492 |
| 4.1 | Kapitálové nástroje realizovatelné | 702 221 | 702 221 | 702 221 | 702 221 |
| 4.2 | Dluhové cenné papíry realizovatelné | 69 691 205 | 68 017 493 | 67 905 546 | 66 037 271 |
| 4.3 | Pohledávky realizovatelné | 0 | 0 | 0 | 0 |
| 5. | Úvěry a jiné pohledávky | 364 990 546 | 371 610 970 | 364 896 476 | 359 741 316 |
| 5.1 | Dluhové cenné papíry neobchodovatelné | 8 877 911 | 8 800 535 | 9 880 825 | 7 210 920 |
| 5.2 | Pohledávky | 356 112 635 | 362 810 435 | 355 015 651 | 352 530 396 |
| 6. | Finanční investice držené do splatnosti | 920 804 | 954 331 | 930 950 | 1 003 317 |
| 6.1 | Dluhové cenné papíry držené do splatnosti | 920 804 | 954 331 | 930 950 | 1 003 317 |
| 6.2 | Pohledávky držené do splatnosti | 0 | 0 | 0 | 0 |
| 7. | Zajišťovací deriváty s kladnou reálnou hodnotou | 10 094 790 | 11 844 882 | 17 137 440 | 16 430 421 |
| 8. | Kladné změny reálné hodnoty portfolia zajišťovacích nástrojů | 0 | 0 | 0 | 0 |
| 9. | Hmotný majetek | 6 405 111 | 6 544 928 | 6 701 998 | 6 838 183 |
| 9.1 | Pozemky, budovy a zařízení | 6 405 111 | 6 544 928 | 6 701 998 | 6 838 183 |
| 9.2 | Investice do nemovitostí | 0 | 0 | 0 | 0 |
| 10. | Nehmotný majetek | 3 316 520 | 3 363 196 | 3 357 647 | 3 409 346 |
| 10.1 | Goodwill | 0 | 0 | 0 | 0 |
| 10.2 | Ostatní nehmotný majetek | 3 316 520 | 3 363 196 | 3 357 647 | 3 409 346 |
| 11. | Účasti v přidružených a ovládaných osobách a ve spol. podnicích | 23 249 618 | 23 248 618 | 23 546 267 | 23 846 267 |
| 12. | Daňové pohledávky | 4 328 | 29 175 | 0 | 13 247 |
| 12.1 | Pohledávky ze splatné daně | 0 | 29 175 | 0 | 13 247 |
| 12.2 | Pohledávky z odložené daně | 4 328 | 0 | 0 | 0 |
| 13. | Ostatní aktiva | 1 988 377 | 1 519 463 | 1 699 527 | 1 943 845 |
| 14. | Neoběžná aktiva a vyřazované skupiny určené k prodeji | 24 695 | 24 695 | 75 857 | 148 664 |

a) ROZVAHA (pokračování)

I/2011

IV/2010

III/2010

II/2010

| | I/2011 | IV/2010 | III/2010 | II/2010 |
|---|--------------------|--------------------|--------------------|--------------------|
| 1-19 ZÁVAZKY A VLASTNÍ KAPITÁL CELKEM | 612 437 694 | 605 151 372 | 603 570 105 | 601 110 034 |
| 1-11 ZÁVAZKY CELKEM | 542 014 038 | 536 013 882 | 532 929 091 | 535 636 320 |
| 1. Vklady, úvěry a ostatní finanční závazky vůči centrálním bankám | 1 951 | 861 | 1 816 | 1 638 |
| 2. Finanční závazky k obchodování | 12 902 021 | 13 993 959 | 15 380 001 | 15 230 894 |
| 2.1 Deriváty k obchodování se zápornou reálnou hodnotou | 9 824 092 | 11 385 639 | 13 375 166 | 12 838 888 |
| 2.2 Závazky z krátkých prodejů | 3 077 929 | 2 608 320 | 2 004 835 | 2 392 006 |
| 2.3 Vklady, úvěry a ostatní finanční závazky k obchodování | 0 | 0 | 0 | 0 |
| 2.4 Emitované dluhové cenné papíry určené k odkupu v krátkém období | 0 | 0 | 0 | 0 |
| 3. Finanční závazky v reálné hodnotě vykázané do zisku/ztráty | 0 | 0 | 0 | 0 |
| 3.1 Vklady, úvěry a ost. fin. závazky v reálné hod. vykázané do zisku/ztráty | 0 | 0 | 0 | 0 |
| 3.2 Emitované dluh.cenné papíry v reál. hod. vykázané do zisku nebo ztráty | 0 | 0 | 0 | 0 |
| 3.3 Podřízené závazky v reálné hodnotě vykázané do zisku nebo ztráty | 0 | 0 | 0 | 0 |
| 4. Finanční závazky v naběhlé hodnotě | 512 205 236 | 508 366 717 | 494 925 295 | 498 763 728 |
| 4.1 Vklady, úvěry a ostatní finanční závazky v naběhlé hodnotě | 460 896 603 | 454 675 296 | 443 965 484 | 444 481 789 |
| 4.1.1 Vklady a ost. fin. závazky v naběhlé hodnotě vůči úvěr. institucím | 33 673 577 | 29 466 808 | 18 640 017 | 20 660 975 |
| 4.1.2 Vklady a ost. fin. záv. v naběhlé hod. vůči jin. osobám než úvěr. inst. | 425 551 183 | 423 080 134 | 423 544 274 | 421 817 245 |
| 4.1.3 Ostatní finanční závazky v naběhlé hodnotě sektorově nečleněné | 1 671 843 | 2 128 354 | 1 781 193 | 2 003 569 |
| 4.2 Emitované dluhové cenné papíry v naběhlé hodnotě | 45 307 508 | 47 690 279 | 44 958 898 | 48 281 019 |
| 4.3 Podřízené závazky v naběhlé hodnotě | 6 001 125 | 6 001 142 | 6 000 913 | 6 000 920 |
| 5. Finanční závazky spojené s převáděnými aktivy | 0 | 0 | 0 | 0 |
| 6. Zajišťovací deriváty se zápornou reálnou hodnotou | 5 743 761 | 6 959 118 | 7 894 153 | 8 385 597 |
| 7. Záporné změny reál. hodnoty portfolia zajišťovaných nástrojů | 0 | 0 | 0 | 0 |
| 8. Rezervy | 1 064 149 | 935 885 | 1 762 833 | 1 943 182 |
| 9. Daňové závazky | 722 565 | 989 397 | 1 900 672 | 1 323 324 |
| 9.1 Závazky ze splatné daně | 55 396 | 0 | 2 700 | 0 |
| 9.2 Závazky z odložené daně | 667 169 | 989 397 | 1 897 972 | 1 323 324 |
| 10. Ostatní závazky | 9 374 355 | 4 767 945 | 11 064 321 | 9 987 957 |
| 11. Závazky spojené s vyřazovanými skupinami určenými k prodeji | 0 | 0 | 0 | 0 |
| 12-19 VLASTNÍ KAPITÁL CELKEM | 70 423 656 | 69 137 490 | 70 641 014 | 65 473 714 |
| 12. Základní kapitál | 19 004 926 | 19 004 926 | 19 004 926 | 19 004 926 |
| 13. Emisní ážio | 148 472 | 139 074 | 133 780 | 133 780 |
| 14. Další vlastní kapitál | 0 | 0 | 0 | 0 |
| 15. Fondy z přecenění a ostatní oceňovací rozdíly | 4 046 490 | 5 443 917 | 9 779 341 | 7 618 931 |
| 16. Rezervní fondy | 4 188 535 | 4 188 535 | 4 188 535 | 4 188 535 |
| 17. Nerozdělený zisk (neuhrzená ztráta) z předchozích období | 40 368 866 | 28 343 251 | 28 382 348 | 28 379 928 |
| 18. Vlastní akcie | -150 379 | -150 379 | -150 379 | -150 379 |
| 19. Zisk (ztráta) za běžné účetní období | 2 816 746 | 12 168 166 | 9 302 463 | 6 297 993 |

b) VÝKAZ ZISKU A ZTRÁTY

I/2011

IV/2010

III/2010

II/2010

| | | I/2011 | IV/2010 | III/2010 | II/2010 |
|------------|--|-------------------|--------------------|-------------------|-------------------|
| 1. | Zisk z finanční a provozní činnosti | 6 499 160 | 27 821 317 | 21 062 742 | 14 199 440 |
| 1.1 | Úrokové výnosy | 7 226 251 | 28 865 114 | 21 573 097 | 14 424 283 |
| 1.2 | Úrokové náklady | -2 989 624 | -12 068 823 | -9 061 438 | -6 046 056 |
| 1.3 | Výnosy z dividend | 0 | 717 074 | 717 074 | 717 074 |
| 1.4 | Výnosy z poplatků a provizí | 2 093 670 | 8 762 875 | 6 443 714 | 4 265 236 |
| 1.5 | Náklady na poplatky a provize | -327 403 | -1 070 659 | -778 426 | -515 123 |
| 1.6 | Realizované zisky/ztráty z fin.aktiv a záv.nevykáz. v RH do zisku/ztráty | -187 273 | -392 974 | -105 552 | -68 058 |
| 1.7 | Zisk (ztráta) z finančních aktiv a závazků k obchodování | 361 154 | 2 754 404 | 1 951 622 | 1 228 093 |
| 1.8 | Zisk (ztráta) z finan. aktiv a závazků v RH vykázané do zisku/ztráty | 592 380 | 1 219 153 | 1 495 356 | 520 502 |
| 1.9 | Zisk (ztráta) ze zajišťovacího účetnictví | 8 152 | 2 573 | 205 119 | 88 147 |
| 1.10 | Kurzové rozdíly | -251 185 | -930 834 | -1 398 006 | -430 322 |
| 1.11 | Zisk (ztráta) z odúčtování aktiv jiných než držených k prodeji | -1 566 | -29 359 | 5 874 | -10 668 |
| 1.12 | Ostatní provozní výnosy | 40 655 | 166 687 | 121 142 | 83 255 |
| 1.13 | Ostatní provozní náklady | -66 051 | -173 914 | -106 834 | -56 923 |
| 2. | Správní náklady | -2 431 044 | -10 192 081 | -7 397 319 | -4 881 208 |
| 2.1 | Náklady na zaměstnance | -1 476 905 | -5 693 550 | -4 160 201 | -2 690 565 |
| 2.2 | Ostatní správní náklady | -954 139 | -4 498 531 | -3 237 118 | -2 190 643 |
| 3. | Odpisy | -386 937 | -1 550 360 | -1 138 771 | -731 847 |
| 4. | Tvorba rezerv | -55 607 | 632 754 | -6 787 | -53 362 |
| 5. | Ztráty ze znehodnocení | -179 520 | -2 003 260 | -1 339 558 | -956 567 |
| 5.1 | Ztráty ze znehodnocení finan. aktiv nevykázaných v RH do zisku/ztráty | -180 628 | -2 270 877 | -1 550 658 | -1 114 409 |
| 5.2 | Ztráty ze znehodnocení nefinančních aktiv | 1 108 | 267 617 | 211 100 | 157 842 |
| 6. | Negativní goodwill bezprostředně zahrnutý do výkazu zisku/ztráty | 0 | 0 | 0 | 0 |
| 7. | Podíl na zisku/ztrátě přidruž. a ovládaných osob a spol. podniků | 0 | 0 | 0 | 0 |
| 8. | Zisk nebo ztráta z neoběžných aktiv a vyřazovaných skupin | 0 | -160 279 | -120 843 | -76 830 |
| 1-8 | Zisk nebo ztráta z pokračujících činností před zdaněním | 3 446 052 | 14 548 091 | 11 059 464 | 7 499 626 |
| 9. | Náklady na daň z příjmů | -629 306 | -2 379 925 | -1 757 001 | -1 201 633 |
| 10. | Zisk nebo ztráta po zdanění | 2 816 746 | 12 168 166 | 9 302 463 | 6 297 993 |
| 10.1 | Zisk nebo ztráta z pokračujících činností po zdanění | 2 816 746 | 12 168 166 | 9 302 463 | 6 297 993 |
| 10.2 | Zisk nebo ztráta z ukončované činnosti po zdanění | 0 | 0 | 0 | 0 |

c) Informace o pohledávkách z fin. činností bez selhání a se selháním

I/2011

IV/2010

III/2010

II/2010

Hodnota před znehodnocením

| | | | | |
|---|--------------------|--------------------|--------------------|--------------------|
| Pohledávky z finančních činností celkem | 367 835 730 | 374 011 349 | 365 395 129 | 362 574 644 |
| Pohledávky za úvěrovými institucemi | 22 518 423 | 30 556 125 | 31 510 379 | 31 513 230 |
| Pohledávky bez selhání | 22 503 835 | 30 541 324 | 31 492 801 | 31 494 324 |
| Standardní | 21 939 687 | 29 889 312 | 30 609 477 | 30 888 246 |
| Sledované | 564 148 | 652 012 | 883 324 | 606 078 |
| Pohledávky se selháním | 14 588 | 14 801 | 17 578 | 18 906 |
| Nestandardní | 0 | 14 801 | 17 578 | 0 |
| Pochybné | 14 588 | 0 | 0 | 18 906 |
| Ztrátové | 0 | 0 | 0 | 0 |
| Pohledávky za jinými osobami než úvěrovými institucemi | 345 317 307 | 343 455 224 | 333 884 750 | 331 061 414 |
| Pohledávky bez selhání | 324 369 192 | 322 327 248 | 313 048 095 | 309 993 280 |
| Standardní | 311 614 130 | 310 684 872 | 300 379 976 | 297 262 505 |
| Sledované | 12 755 062 | 11 642 376 | 12 668 119 | 12 730 775 |
| Pohledávky se selháním | 20 948 115 | 21 127 976 | 20 836 655 | 21 068 134 |
| Nestandardní | 6 600 053 | 6 723 339 | 7 083 035 | 7 356 066 |
| Pochybné | 2 631 565 | 2 550 318 | 2 960 215 | 3 164 150 |
| Ztrátové | 11 716 497 | 11 854 319 | 10 793 405 | 10 547 918 |

Účetní hodnota (netto)

| | | | | |
|---|--------------------|--------------------|--------------------|--------------------|
| Pohledávky z finančních činností celkem | 355 408 110 | 362 087 270 | 354 065 127 | 351 233 431 |
| Pohledávky za úvěrovými institucemi | 22 517 986 | 30 555 681 | 31 509 852 | 31 512 663 |
| Pohledávky bez selhání | 22 503 835 | 30 541 324 | 31 492 801 | 31 494 324 |
| Standardní | 21 939 687 | 29 889 312 | 30 609 477 | 30 888 246 |
| Sledované | 564 148 | 652 012 | 883 324 | 606 078 |
| Pohledávky se selháním | 14 151 | 14 357 | 17 051 | 18 339 |
| Nestandardní | 0 | 14 357 | 17 051 | 0 |
| Pochybné | 14 151 | 0 | 0 | 18 339 |
| Ztrátové | 0 | 0 | 0 | 0 |
| Pohledávky za jinými osobami než úvěrovými institucemi | 332 890 124 | 331 531 589 | 322 555 275 | 319 720 768 |
| Pohledávky bez selhání | 323 435 599 | 321 418 700 | 311 928 600 | 308 869 976 |
| Standardní | 311 614 130 | 310 684 872 | 300 379 976 | 297 262 505 |
| Sledované | 11 821 469 | 10 733 828 | 11 548 624 | 11 607 471 |
| Pohledávky se selháním | 9 454 525 | 10 112 889 | 10 626 675 | 10 850 792 |
| Nestandardní | 4 772 450 | 5 380 490 | 5 750 825 | 6 098 744 |
| Pochybné | 1 459 523 | 1 565 542 | 1 925 141 | 1 961 190 |
| Ztrátové | 3 222 552 | 3 166 857 | 2 950 709 | 2 790 858 |

Opravné položky k jednotlivým pohledávkám

| | | | | |
|---|-------------------|-------------------|-------------------|-------------------|
| Pohledávky z finančních činností celkem | 12 427 620 | 11 924 079 | 11 330 002 | 11 341 213 |
| Pohledávky za úvěrovými institucemi | 437 | 444 | 527 | 567 |
| Pohledávky bez selhání | 0 | 0 | 0 | 0 |
| Standardní | 0 | 0 | 0 | 0 |
| Sledované | 0 | 0 | 0 | 0 |
| Pohledávky se selháním | 437 | 444 | 527 | 567 |
| Nestandardní | 0 | 444 | 527 | 0 |
| Pochybné | 437 | 0 | 0 | 567 |
| Ztrátové | 0 | 0 | 0 | 0 |
| Pohledávky za jinými osobami než úvěrovými institucemi | 12 427 183 | 11 923 635 | 11 329 475 | 11 340 646 |
| Pohledávky bez selhání | 933 593 | 908 548 | 1 119 495 | 1 123 304 |
| Standardní | 0 | 0 | 0 | 0 |
| Sledované | 933 593 | 908 548 | 1 119 495 | 1 123 304 |
| Pohledávky se selháním | 11 493 590 | 11 015 087 | 10 209 980 | 10 217 342 |
| Nestandardní | 1 827 603 | 1 342 849 | 1 332 210 | 1 257 322 |
| Pochybné | 1 172 042 | 984 776 | 1 035 074 | 1 202 960 |
| Ztrátové | 8 493 945 | 8 687 462 | 7 842 696 | 7 757 060 |

| | | | | tis.Kč |
|--|--------------------|--------------------|--------------------|--------------------|
| d) Informace o pohledávkách bez znehodnocení a se znehodnocením | I/2011 | IV/2010 | III/2010 | II/2010 |
| Pohledávky bez znehodnocení | | | | |
| Pohledávky oceňované naběhlou hodnotou | 422 838 325 | 422 425 037 | 405 837 818 | 419 280 202 |
| Pohledávky oceňované reálnou hodnotou | 0 | 0 | 0 | 0 |
| Pohledávky bez znehodnocení - netto účetní hodnota | 422 838 325 | 422 425 037 | 405 837 818 | 419 280 202 |
| Pohledávky se znehodnocením | | | | |
| Pohledávky oceňované naběhlou hodnotou | 29 770 796 | 28 822 705 | 28 409 512 | 29 178 303 |
| Pohledávky oceňované reálnou hodnotou | 0 | 0 | 0 | 0 |
| Hodnota před znehodnocením | 29 770 796 | 28 822 705 | 28 409 512 | 29 178 303 |
| Opravné položky u pohledávek oceňovaných naběhlou hodnotou | 12 682 502 | 12 181 847 | 11 590 306 | 11 604 409 |
| Kumulované ztráta u pohledávek oceňovaných reálnou hodnotou | 0 | 0 | 0 | 0 |
| Opravné položky a kumulovaná ztráta celkem | 12 682 502 | 12 181 847 | 11 590 306 | 11 604 409 |
| Pohledávky oceňované naběhlou hodnotou | 17 088 294 | 16 640 858 | 16 819 206 | 17 573 894 |
| Pohledávky oceňované reálnou hodnotou | 0 | 0 | 0 | 0 |
| Pohledávky se znehodnocením - netto účetní hodnota | 17 088 294 | 16 640 858 | 16 819 206 | 17 573 894 |
| | | | | tis.Kč |
| e) Informace o restrukturalizovaných pohledávkách | I/2011 | IV/2010 | III/2010 | II/2010 |
| Pohledávky oceňované naběhlou hodnotou | 602 972 | 3 304 886 | 3 193 806 | 3 032 524 |
| Pohledávky oceňované reálnou hodnotou | 0 | 0 | 0 | 0 |
| Restrukturalizované pohledávky v hodnotě před znehodnocením | 602 972 | 3 304 886 | 3 193 806 | 3 032 524 |
| | | | | tis.Kč |
| f) Informace o derivátech | I/2011 | IV/2010 | III/2010 | II/2010 |
| Deriváty k obchodování - aktiva | | | | |
| Reálná hodnota | 9 187 093 | 10 553 092 | 12 711 640 | 12 809 503 |
| Jmenovitá (pomyslná) hodnota | 791 293 429 | 713 033 855 | 685 793 192 | 716 926 506 |
| Deriváty k obchodování - závazky | | | | |
| Reálná hodnota | 9 824 092 | 11 385 639 | 13 375 166 | 12 838 888 |
| Jmenovitá (pomyslná) hodnota | 792 113 061 | 713 870 640 | 686 580 175 | 717 166 269 |
| Deriváty zajišťovací - aktiva | | | | |
| Reálná hodnota | 10 094 790 | 11 844 882 | 17 137 441 | 16 430 421 |
| Jmenovitá (pomyslná) hodnota | 358 962 684 | 357 991 256 | 340 408 166 | 337 960 634 |
| Deriváty zajišťovací - závazky | | | | |
| Reálná hodnota | 5 743 761 | 6 959 118 | 7 894 152 | 8 385 597 |
| Jmenovitá (pomyslná) hodnota | 357 822 841 | 357 453 181 | 339 310 756 | 337 131 905 |
| | | | | %, tis.Kč |
| g) Poměrové ukazatele | I/2011 | IV/2010 | III/2010 | II/2010 |
| Kapitálová přiměřenost | 16,78% | 16,67% | 16,15% | 15,98% |
| Rentabilita průměrných aktiv (ROAA) | 1,80% | 1,91% | 1,95% | 2,01% |
| Rentabilita průměrného původního kapitálu (ROAE) | 23,38% | 25,91% | 26,62% | 27,43% |
| Aktiva na jednoho zaměstnance | 77 426 | 77 425 | 77 510 | 77 463 |
| Správní náklady na jednoho zaměstnance | 1 229 | 1 304 | 1 267 | 1 258 |
| Zisk nebo ztráta po zdanění na jednoho zaměstnance | 1 424 | 1 557 | 1 593 | 1 623 |

6. Údaje o plnění pravidel obezřetného podnikání

Údaje o kapitálu na konsolidovaném základě

a) Souhrnná informace o podmínkách a hlavních charakteristikách kapitálu a jeho složek

Základní kapitál Banky je plně upsán a splacen, činí 19 005 mil. Kč a je rozdělen na 38 009 852 ks kmenových akcií na majitele v nominální hodnotě 500 Kč na akcii. Akcie jsou v zaknihované podobě a jsou obchodovány na veřejných trzích.

Banka přijala podřízený dluh v celkovém objemu 6 mld. Kč, který je úročen proměnlivou sazbou vázanou na jednoměsíční PRIBOR a má jednorázovou desetiletou splatnost k 27.12.2016 s opcí Banky na předčasné splacení po pěti letech a poté ke kterémukoliv datu úrokové platby. Podřízený dluh je součástí dodatkového kapitálu Tier 2.

Banka stanovuje kapitál na individuálním i konsolidovaném základě.

| | I/2011 | IV/2010 | III/2010 | tis.Kč II/2010 |
|--|-------------------|-------------------|-------------------|-------------------|
| b) Souhrnná výše původního kapitálu (tier 1) | 49 455 932 | 49 363 273 | 49 380 150 | 49 281 482 |
| v tom: splacený základní kapitál zapsaný v obchodním rejstříku | 19 004 926 | 19 004 926 | 19 004 926 | 19 004 926 |
| vlastní akcie a podíly | -150 379 | -150 379 | -150 379 | -150 379 |
| emisní ážio | 165 671 | 154 678 | 149 384 | 149 384 |
| povinné rezervní fondy | 4 063 426 | 4 063 426 | 4 023 330 | 4 023 330 |
| ostatní fondy z rozdělení zisku | 793 616 | 793 616 | 793 616 | 793 616 |
| nerozdělený zisk z předchozího období | 31 505 185 | 31 505 185 | 31 563 450 | 31 541 815 |
| goodwill z konsolidace | -3 404 897 | -3 404 897 | -3 404 897 | -3 404 897 |
| výsledné kurzové rozdíly z konsolidace | 366 | 686 | 6 005 | -1 437 |
| menšinové podíly | 1 329 136 | 1 299 215 | 1 281 398 | 1 258 282 |
| goodwill jiný než z konsolidace | -146 418 | -146 418 | -146 418 | -146 418 |
| nehmotný majetek jiný než goodwill | -3 704 700 | -3 756 765 | -3 740 265 | -3 786 740 |
| negativní oceňovací rozdíl ze změn RH realiz. kapitál. nástrojů | 0 | 0 | 0 | 0 |
| c) Souhrnná výše dodatkového kapitálu (tier 2) | 6 000 000 | 6 000 000 | 6 000 000 | 6 000 000 |
| d) Souhrnná výše kapitálu na krytí tržního rizika (tier 3) | 0 | 0 | 0 | 0 |
| e) Souhrnná výše odčitatelných položek od původního a dodatkového kapitálu | 3 079 495 | 2 958 485 | 2 881 825 | 2 942 521 |
| z toho: nedostatek v krytí očekávaných úvěrových ztrát u IRB | 1 696 936 | 1 584 812 | 1 510 655 | 1 610 175 |
| f) Souhrnná výše kapitálu po zohlednění odčitatelných položek od původního a dodatkového kapitálu a stanovených limitů položek kapitálu | 52 376 437 | 52 404 788 | 52 498 325 | 52 338 961 |

Údaje o kapitálových požadavcích na konsolidovaném základě

a) Souhrnná informace o přístupu povinné osoby k posuzování dostatečnosti vnitřně stanoveného kapitálu vzhledem k současným budoucím činnostem (vnitřně stanovená a udržovaná kapitálová přiměřenost)

Systém vnitřně stanoveného kapitálu (SVSK) je ve Skupině pojímán jako nedílná součást vnitřního řídicího a kontrolního systému, jež zabezpečuje strategické plánování kapitálové přiměřenosti ve vztahu k rizikovému profilu Skupiny, a obsahuje :

- Hodnověrné procesy řízení rizik, které přiměřeně rozpoznávají, měří, shrnují a monitorují rizikové požadavky.
- Odpovídající proces hodnocení rizikových požadavků, který zahrnuje všechny klíčové prvky kapitálového plánování a řízení.

V rámci SVSK Skupina identifikuje podstupovaná rizika včetně jejich definice, metodiky měření a řízení, ekonomických kapitálových požadavků a stresového testování. Stresové testování je obecně založeno na vlastní metodice globálních ekonomických scénářů.

Pro účely SVSK Skupiny používá následující principy:

- Ekonomická spotřeba kapitálu je založena na metodě Pilíř 1 Plus, kdy ekonomický kapitál je roven regulatornímu kapitálu definovanému v rámci Pilíře 1 pro ty druhy rizik, které jsou Pilířem 1 pokryty. Rizika, která nejsou pokryta v rámci Pilíře 1, jsou dále analyzována a dle jejich charakteristik buď pokryta kapitálem stanoveným vlastní metodikou Skupiny nebo jsou jejich dopady ošetřeny kvalitativními opatřeními.
- Veškerá relevantní rizika Skupiny v definovaném horizontu testuje na případné stresové změny v závislosti na Skupinou stanovených globálních ekonomických scénářích, které umožňují provázat budoucí vývoj makroekonomického prostředí s podstupovanými riziky a současně umožňují sledovat dopad rizik v agregované formě, protože scénáře stanovují jednotné předpoklady o budoucím vývoji pro všechna rizika najednou.
- Kapitálové plánování zohledňuje očekávaný budoucí vývoj Skupiny a je postaveno na procesu vyčíslení a řízení budoucích kapitálových potřeb dle kategorií rizik a stejně tak na předpokládané tvorbě kapitálu v budoucnosti z vytvářených zisků. [Skupina zároveň sleduje připravované změny regulatorních požadavků s dopadem na kapitál a analyzuje jejich možný dopad v rámci procesu plánování kapitálu.](#)

SVSK je uplatňován v rámci finanční Skupiny tak, aby byla pokryta všechna významná rizika, která vyplývají z činností jednotek Skupiny.

b) Výše kapitálových požadavků

| | tis.Kč | | | |
|--|-------------------|-------------------|-------------------|-------------------|
| | I/2011 | IV/2010 | III/2010 | II/2010 |
| Kapitálové požadavky celkem | 27 001 279 | 27 458 662 | 28 247 025 | 28 388 820 |
| k úvěrovému riziku celkem | 22 522 724 | 23 252 430 | 24 015 714 | 24 175 247 |
| k úvěrovému riziku při STA v IRB k expozicím celkem | 3 679 606 | 3 063 752 | 3 209 336 | 3 005 107 |
| v tom: k expozicím vůči centrálním vládám a bankám | 1 607 | 1 125 | 2 514 | 5 168 |
| k expozicím vůči institucím | 120 903 | 16 639 | 27 280 | 19 607 |
| k podnikovým expozicím | 1 138 148 | 585 116 | 710 109 | 501 441 |
| k retailovým expozicím | 2 406 156 | 2 444 958 | 2 457 450 | 2 464 642 |
| k ostatním expozicím | 12 792 | 15 914 | 11 983 | 14 249 |
| k úvěrovému riziku při IRB celkem | 18 843 118 | 20 188 678 | 20 806 378 | 21 170 140 |
| v tom: k expozicím vůči centrálním vládám a bankám | 1 328 232 | 1 077 403 | 1 016 644 | 1 051 570 |
| k expozicím vůči institucím | 1 497 406 | 2 235 637 | 2 503 119 | 2 453 883 |
| k podnikovým expozicím | 11 237 449 | 12 019 597 | 12 346 343 | 12 690 168 |
| k retailovým expozicím | 3 880 020 | 3 950 842 | 3 976 017 | 3 980 656 |
| k akciovým expozicím (zjednodušená metoda rizikové váhy) | 728 | 728 | 728 | 728 |
| v tom: k expozicím kót. na regulovaných trzích | 0 | 0 | 0 | 0 |
| k ostatním akciovým expozicím | 728 | 728 | 728 | 728 |
| k sekuritizovaným expozicím | 63 949 | 62 893 | 62 490 | 75 598 |
| k ostatním expozicím | 835 334 | 841 578 | 901 037 | 917 537 |
| k vypořádacímu riziku | 0 | 0 | 0 | 0 |
| k pozičnímu, měnovému a komoditnímu riziku | 872 756 | 718 836 | 716 311 | 698 573 |
| k operačnímu riziku | 3 605 799 | 3 487 396 | 3 515 000 | 3 515 000 |

Jiné kapitálové požadavky banka nevykazuje.

7. Údaje o objemu obchodů v rámci poskytování investičních služeb

Struktura údajů o objemu obchodů v rámci poskytování investičních služeb

| | tis.Kč | | | |
|--|--------------------|--------------------|--------------------|--------------------|
| | I/2011 | IV/2010 | III/2010 | II/2010 |
| Objem obchodů s cennými papíry celkem | 805 914 825 | 886 834 886 | 931 679 227 | 879 363 267 |
| obchody pro klienty | 32 829 961 | 48 527 779 | 53 863 481 | 51 630 483 |
| obchody pro klienty v rámci obhospodařování | 0 | 0 | 0 | 0 |
| investiční cenné papíry - akcie a obdobné cenné papíry | 0 | 0 | 0 | 0 |
| investiční cenné papíry - dluhopisy a obdobné cenné papíry | 0 | 0 | 0 | 0 |
| investiční cenné papíry - ostatní | 0 | 0 | 0 | 0 |
| cenné papíry kolektivního investování | 0 | 0 | 0 | 0 |
| nástroje peněžního trhu | 0 | 0 | 0 | 0 |
| ostatní obchody pro klienty | 32 829 961 | 48 527 779 | 53 863 481 | 51 630 483 |
| investiční cenné papíry - akcie a obdobné cenné papíry | 3 072 427 | 3 516 508 | 4 574 728 | 5 715 909 |
| investiční cenné papíry - dluhopisy a obdobné cenné papíry | 14 347 691 | 26 883 303 | 34 039 121 | 20 685 293 |
| investiční cenné papíry - ostatní | 0 | 0 | 0 | 0 |
| cenné papíry kolektivního investování | 1 687 887 | 312 757 | 2 678 622 | 582 076 |
| nástroje peněžního trhu | 13 721 956 | 17 815 211 | 12 571 010 | 24 647 205 |
| obchody na vlastní účet | 773 084 864 | 838 307 107 | 877 815 746 | 827 732 784 |
| investiční cenné papíry - akcie a obdobné cenné papíry | 6 703 167 | 9 898 091 | 10 814 452 | 26 886 606 |
| investiční cenné papíry - dluhopisy a obdobné cenné papíry | 110 845 179 | 103 458 800 | 104 882 646 | 98 505 090 |
| investiční cenné papíry - ostatní | 0 | 0 | 0 | 0 |
| cenné papíry kolektivního investování | 1 039 518 | 102 084 | 326 924 | 927 299 |
| nástroje peněžního trhu | 654 497 000 | 724 848 132 | 761 791 724 | 701 413 789 |

| | tis.Kč | | | |
|--|--------------------|--------------------|--------------------|--------------------|
| | I/2011 | IV/2010 | III/2010 | II/2010 |
| Objem obchodů s deriváty celkem | 754 112 033 | 616 210 309 | 261 747 047 | 524 801 703 |
| obchody pro klienty | 0 | 0 | 0 | 0 |
| obchody pro klienty v rámci obhospodařování | 0 | 0 | 0 | 0 |
| akciové deriváty | 0 | 0 | 0 | 0 |
| úrokové deriváty | 0 | 0 | 0 | 0 |
| měnové deriváty | 0 | 0 | 0 | 0 |
| komoditní deriváty | 0 | 0 | 0 | 0 |
| úvěrové deriváty | 0 | 0 | 0 | 0 |
| ostatní deriváty | 0 | 0 | 0 | 0 |
| ostatní obchody pro klienty | 0 | 0 | 0 | 0 |
| akciové deriváty | 0 | 0 | 0 | 0 |
| úrokové deriváty | 0 | 0 | 0 | 0 |
| měnové deriváty | 0 | 0 | 0 | 0 |
| komoditní deriváty | 0 | 0 | 0 | 0 |
| úvěrové deriváty | 0 | 0 | 0 | 0 |
| ostatní deriváty | 0 | 0 | 0 | 0 |
| obchody na vlastní účet | 754 112 033 | 616 210 309 | 261 747 047 | 524 801 703 |
| akciové deriváty | 734 921 | 3 948 | 0 | 483 |
| úrokové deriváty | 240 843 971 | 176 750 707 | 119 377 717 | 165 091 499 |
| měnové deriváty | 510 540 793 | 434 573 269 | 137 857 518 | 355 631 069 |
| komoditní deriváty | 1 992 348 | 4 882 385 | 4 511 812 | 4 078 652 |
| úvěrové deriváty | 0 | 0 | 0 | 0 |
| ostatní deriváty | 0 | 0 | 0 | 0 |

Objemy obchodů s deriváty se uvádějí v hodnotě podkladového nástroje.

Ostatními deriváty se rozumí nástroje podle § 3 odst. 1 písm. e), f) a k) zákona o podnikání na kapitálovém trhu.