



# **KOMERČNÍ BANKA, a. s.**

**UVEŘEJŇOVANÉ INFORMACE BANKOU PODLE § 11a ZÁKONA Č. 21/1992 Sb.,  
O BANKÁCH**

**DLE VYHLÁŠKY Č. 123/2007 Sb., O PRAVIDLECH OBEZŘETNÉHO PODNIKÁNÍ BANK,  
SPOŘITELNÍCH A ÚVĚRNÍCH DRUŽSTEV A OBCHODNÍKŮ S CENNÝMI PAPIŘY**

**30.9.2013**

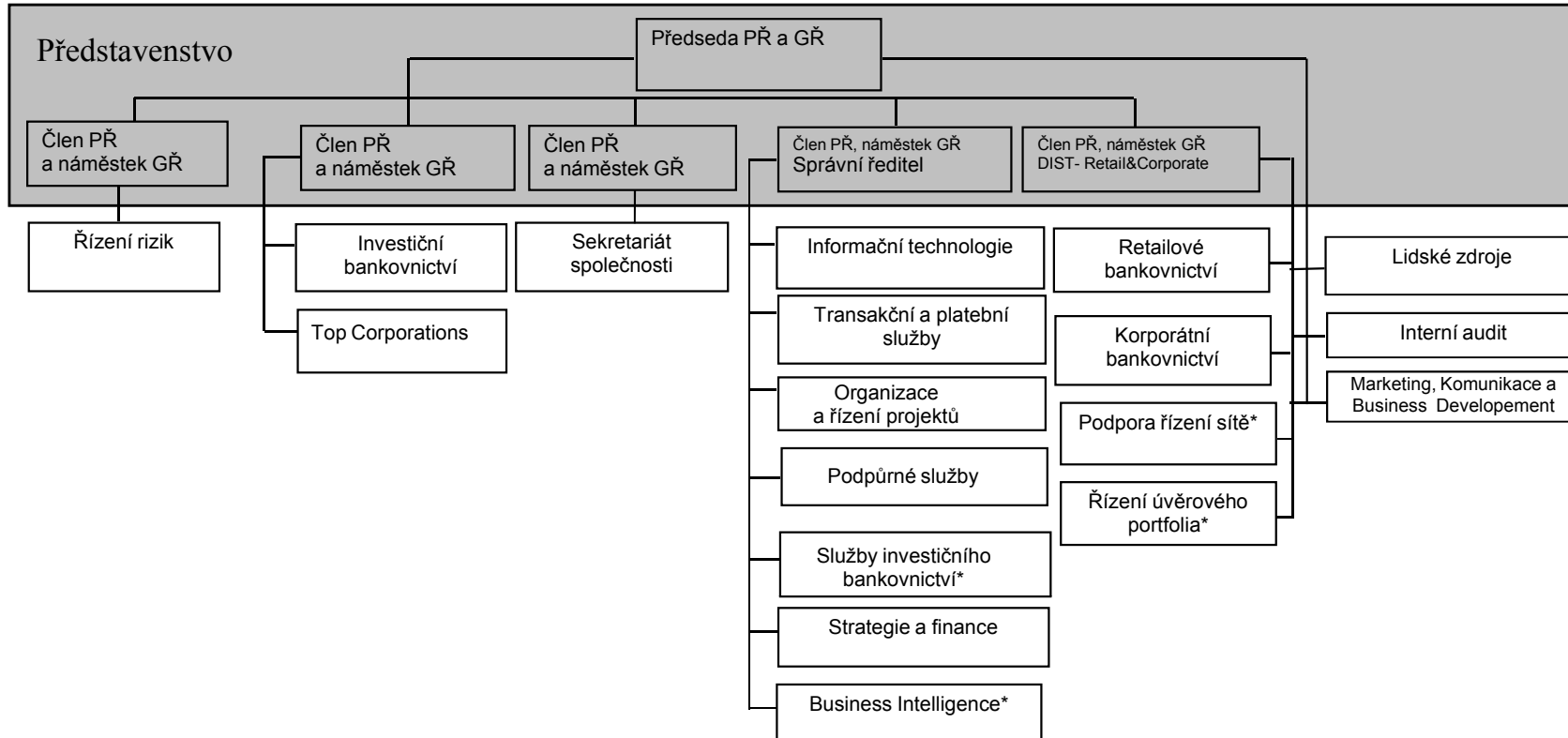
# OBSAH

<b>Obsah</b>	<b>2</b>
<b>1. Informace o bance</b>	<b>3</b>
<b>1.1. Organizační struktura banky</b>	<b>4</b>
<b>1.2. Informace o členech DR, představenstva a vrcholného vedení a o výši poskytnutých úvěrů a vydaných záruk</b>	<b>5 - 6</b>
<b>1.2.1. Dosavadní zkušenosti a kvalifikační předpoklady pro výkon funkce člena představenstva</b>	<b>7 - 8</b>
<b>1.2.2. Dosavadní zkušenosti a kvalifikační předpoklady pro výkon funkce člena dozorčí rady</b>	<b>9 - 10</b>
<b>1.2.3. Dosavadní zkušenosti a kvalifikační předpoklady pro výkon funkce člena vrcholného vedení</b>	<b>11</b>
<b>2. Údaje o akcionářích s kvalifikovanou účastí na bance</b>	<b>12</b>
<b>3.1. Informace o osobách, které jsou ve vztahu k bance ovládajícími osobami nebo většinovým společníkem</b>	<b>13</b>
<b>3.2. Informace o osobách, které jsou ve vztahu k bance ovládanými osobami nebo v nichž je banka většinovým společníkem</b>	<b>14</b>
<b>3.3. Grafické znázornění konsolidačního celku, nad nímž ČNB vykonává dohled na konsolidovaném základě</b>	<b>15</b>
<b>4. Údaje o činnosti banky</b>	<b>16 - 17</b>
<b>5. Údaje o finanční situaci banky</b>	<b>18 - 22</b>
<b>6. Údaje o plnění pravidel obezřetného podnikání</b>	<b>23 - 24</b>
<b>7. Údaje o objemu obchodů v rámci poskytování investičních služeb</b>	<b>25</b>

## 1. Informace o bance

<b>Obchodní firma :</b>	<b>Komerční banka, a. s.</b>																																
<b>Právní forma :</b>	akciová společnost																																
<b>Sídlo banky :</b>	Praha 1, Na Příkopě 33, čp. 969, PSČ 114 07																																
<b>Identifikační číslo :</b>	45 31 70 54																																
<b>Datum zápisu do obch. rejstříku :</b>	5. 3. 1992																																
<b>Údaje o zápisu do obch. rejstříku :</b>	banka je zapsána v obchodním rejstříku vedeném Městským soudem v Praze oddíl B, vložka 1360																																
<b>Poslední změna v zápisu do obch. rejstříku :</b>	9. 10. 2013																																
<b>Účel poslední změny v zápisu do obch. rejstříku :</b>	K 30.9.2013: dne 2. 8. 2013 došlo k výmazu předsedy představenstva Henri Bonnet a zápisu předsedy představenstva pana Albert Le Dirac'h Po 30.9.: dne 9.10. 2013 bylo zapsáno nové funkční období člena představenstva Petera Palečky od 8.10.2013																																
<b>Výše základního kapitálu zapsaného v obch. rejstříku :</b>	19 004 926 000 Kč																																
<b>Výše splaceného základního kapitálu :</b>	19 004 926 000 Kč																																
<b>Akcie :</b>	38 009 852 kusů kmenových akcií na majitele v zaknihované podobě ve jmenovité hodnotě po 500 Kč																																
<b>Údaje o nabytí vlastních akcií :</b>	238 672 ks (zdroj: výpis z registru emitenta k 30.9.2013 od CDCP)																																
<b>Údaje o zvýšení základního kapitálu :</b>	základní kapitál banky nebyl od posledního uveřejnění zvýšen																																
<b>Představenstvo banky :</b>	<table><tr><td>Henri BONNET</td><td>předseda představenstva od 10.9. 2009 do 1.8.2013</td></tr><tr><td>Albert Le DIRAC'H</td><td>předseda představenstva od 2.8.2013</td></tr><tr><td>Aurélien VIRY</td><td>člen představenstva od 1.1.2011</td></tr><tr><td>Ing. Peter PALEČKA</td><td>člen představenstva od 13.10.1999, znovu zvolen od 5. 10. 2001, znovu zvolen od 6.10. 2005 a od 7.10.2009 a od 8.10.2013</td></tr><tr><td>Ing. Vladimír JEŘÁBEK</td><td>člen představenstva od 1.6.2008, znovu zvolen od 2.6.2012</td></tr><tr><td>Ing. Pavel ČEJKA</td><td>člen představenstva od 1.8.2012</td></tr><tr><td>Charles Karel VASAK</td><td>člen představenstva od 1.8.2012</td></tr></table> <hr/> <table><tr><td>Giovanni Luca SOMA</td><td>člen dozorčí rady od 1.5.2013</td></tr><tr><td>Laurent GOUTARD</td><td>člen dozorčí rady od 1.5.2013</td></tr><tr><td>Bernardo Sanchez INCERA</td><td>člen dozorčí rady od 1.10.2010, zvolen od 22.4.2011</td></tr><tr><td>Ing. Petr LAUBE</td><td>člen dozorčí rady od 8. 10. 2001, znovu zvolen od 29.4.2005, 30. 4. 2009 a od 1.5.2013</td></tr><tr><td>Pavel JELÍNEK</td><td>člen dozorčí rady od 1.6.2013</td></tr><tr><td>Ing. Bořivoj KAČENA</td><td>člen dozorčí rady od 29. 4. 2008, znovu zvolen od 30.4.2012</td></tr><tr><td>PaedDr. Karel PŘIBIL</td><td>člen dozorčí rady od 29.5.2009, znovu zvolen od 1.6.2013</td></tr><tr><td>Dana NEUBAUEROVÁ</td><td>členka dozorčí rady od 29.5.2009, znovu zvolena od 1.6.2013</td></tr><tr><td>Jean-Luc PARER</td><td>člen dozorčí rady od 27.9.2012, znovu zvolen od 25.4.2013, od 1.5.2013 předseda DR</td></tr></table>	Henri BONNET	předseda představenstva od 10.9. 2009 do 1.8.2013	Albert Le DIRAC'H	předseda představenstva od 2.8.2013	Aurélien VIRY	člen představenstva od 1.1.2011	Ing. Peter PALEČKA	člen představenstva od 13.10.1999, znovu zvolen od 5. 10. 2001, znovu zvolen od 6.10. 2005 a od 7.10.2009 a od 8.10.2013	Ing. Vladimír JEŘÁBEK	člen představenstva od 1.6.2008, znovu zvolen od 2.6.2012	Ing. Pavel ČEJKA	člen představenstva od 1.8.2012	Charles Karel VASAK	člen představenstva od 1.8.2012	Giovanni Luca SOMA	člen dozorčí rady od 1.5.2013	Laurent GOUTARD	člen dozorčí rady od 1.5.2013	Bernardo Sanchez INCERA	člen dozorčí rady od 1.10.2010, zvolen od 22.4.2011	Ing. Petr LAUBE	člen dozorčí rady od 8. 10. 2001, znovu zvolen od 29.4.2005, 30. 4. 2009 a od 1.5.2013	Pavel JELÍNEK	člen dozorčí rady od 1.6.2013	Ing. Bořivoj KAČENA	člen dozorčí rady od 29. 4. 2008, znovu zvolen od 30.4.2012	PaedDr. Karel PŘIBIL	člen dozorčí rady od 29.5.2009, znovu zvolen od 1.6.2013	Dana NEUBAUEROVÁ	členka dozorčí rady od 29.5.2009, znovu zvolena od 1.6.2013	Jean-Luc PARER	člen dozorčí rady od 27.9.2012, znovu zvolen od 25.4.2013, od 1.5.2013 předseda DR
Henri BONNET	předseda představenstva od 10.9. 2009 do 1.8.2013																																
Albert Le DIRAC'H	předseda představenstva od 2.8.2013																																
Aurélien VIRY	člen představenstva od 1.1.2011																																
Ing. Peter PALEČKA	člen představenstva od 13.10.1999, znovu zvolen od 5. 10. 2001, znovu zvolen od 6.10. 2005 a od 7.10.2009 a od 8.10.2013																																
Ing. Vladimír JEŘÁBEK	člen představenstva od 1.6.2008, znovu zvolen od 2.6.2012																																
Ing. Pavel ČEJKA	člen představenstva od 1.8.2012																																
Charles Karel VASAK	člen představenstva od 1.8.2012																																
Giovanni Luca SOMA	člen dozorčí rady od 1.5.2013																																
Laurent GOUTARD	člen dozorčí rady od 1.5.2013																																
Bernardo Sanchez INCERA	člen dozorčí rady od 1.10.2010, zvolen od 22.4.2011																																
Ing. Petr LAUBE	člen dozorčí rady od 8. 10. 2001, znovu zvolen od 29.4.2005, 30. 4. 2009 a od 1.5.2013																																
Pavel JELÍNEK	člen dozorčí rady od 1.6.2013																																
Ing. Bořivoj KAČENA	člen dozorčí rady od 29. 4. 2008, znovu zvolen od 30.4.2012																																
PaedDr. Karel PŘIBIL	člen dozorčí rady od 29.5.2009, znovu zvolen od 1.6.2013																																
Dana NEUBAUEROVÁ	členka dozorčí rady od 29.5.2009, znovu zvolena od 1.6.2013																																
Jean-Luc PARER	člen dozorčí rady od 27.9.2012, znovu zvolen od 25.4.2013, od 1.5.2013 předseda DR																																

## 1.1. Organizační struktura banky



\* Samostatný odbor organizačně zařazený přímo pod Náměstka GŘ (tj. tento odbor nespadá pod žádný úsek uvedený ve schématu) - dle Přílohy 01, Direktiva 1

**Počet organizačních jednotek:** **399** 398 + 1 pobočka Slovensko (nazahrnuje dlouhodobě neaktivní pobočku Praha 5-Lužiny)

**Počet zaměstnanců :** **7 787** k 30.9.2013

**1.2. Informace o členech DR, představenstva a vrcholného vedení a o výši poskytnutých úvěrů a vydaných záruk**

Titul, jméno, příjmení	Funkce v KB	Datum počátku výkonu funkce	Členství v orgánech jiných právnických osob
Henri BONNET	předseda představenstva a generální ředitel	10.9.2009 ukončení výkonu funkce k 1.8.2013	ESSOX, S.R.O. ČESKÁ BANKOVNÍ ASOCIACE PRAHA MODRÁ PYRAMIDA STAVEBNÍ SPOŘITELNA, A.S. KOMERČNÍ POJIŠŤOVNA, A.S. SGEF
Albert Le DIRAC'H	předseda představenstva a generální ředitel	2.8.2013	ESSOX, S.R.O. ČESKÁ BANKOVNÍ ASOCIACE PRAHA MODRÁ PYRAMIDA STAVEBNÍ SPOŘITELNA, A.S. KOMERČNÍ POJIŠŤOVNA, A.S. SGEF
Aurélien VIRY	člen představenstva a náměstek generálního ředitele pro řízení rizik	1.1.2011	SGEF
Ing. Peter PALEČKA	člen představenstva a náměstek generálního ředitele, Corporate Secretary	5.10.2001, znovu zvolen 6. 10. 2005 a 7.10.2009	FRANCOUZSKO ČESKÁ OBCHODNÍ KOMORA, MODRÁ PYRAMIDA STAVEBNÍ SPOŘITELNA, A.S.
Ing. Vladimír JEŘÁBEK	člen představenstva a náměstek generálního ředitele, Distribuce	1.6.2008, znovu zvolen od 2.6.2012	KB PENZIJNI SPOLEČNOST, A.S.
Ing. Pavel ČEJKA	člen představenstva a náměstek generálního ředitele, Strategie a finance	1.8.2012	KB PENZIJNI SPOLEČNOST, A.S. ESSOX, S.R.O MODRÁ PYRAMIDA STAVEBNÍ SPOŘITELNA, A.S. KOMERČNÍ POJIŠŤOVNA, A.S. BASTION EUROPEAN INVESTMENT S.A.
Charles Karel VASAK	člen představenstva a náměstek generálního ředitele, Top Corporations	1.8.2012	
Bernardo Sanchez Incera	člen dozorčí rady	1.10.2010, zvolen valnou hromadou od 22.4.2011	SOCIETE GENERALE, S.A. BANQUE ROUMAINE DE DEVELOPPEMENT CGL SOGECAP NSGB FRANFINANCE ALD Automotive ROSBANK SG DE BANQUES AU CAMEROUN SG DE BANQUES AU SENEGAL SG DE BANQUES EN COTE D'IVOIRE SG MAROCAINE DE BANQUES
Ing. Petr LAUBE	člen dozorčí rady	8.10.2001, znovu zvolen od 29.4.2005, od 30.4.2009 a od 1.5.2013	AUTO, S.R.O. V LIKVIDACI ORBIT I.C.E. S.R.O. V LIKVIDACI LAFARGE CEMENT, A.S. POLYTECHNA, PODNIK ZAHRANIČNÍHO OBCHODU PRO ZPROSTŘEDKOVÁNÍ TECHNICKÉ SPOLUPRÁCE, A. S. ČESKÝ NÁRODNÍ VÝBOR FRANKOFONNÍHO EKONOMICKÉHO FÓRA, O.P.S.
Jean-Luc PARER	člen dozorčí rady, od 1.5.2013 předseda DR	zvolen od 27.9.2012, znovu zvolen od 25.4.2013	SG DE BANQUES EN COTE D'IVOIRE FONDATIONS CAPITAL I SCA SICAR SG MAROCAINE DE BANQUES ROSBANK SG DE BANQUES AU SENEGAL LE LEVANT (SGIB) SG SPLITSKÁ BANKA D.D. COFASE S.A.
Laurent GOUTARD	člen dozorčí rady	od 1.5.2013	SOGESSUR GENEFIM SOFIA-BAIL S2G CGA FRANFINANCE

<b>Giovanni Luca SOMA</b>	člen dozorčí rady	od 1.5.2013	AXUS SA BANCO SG BRASIL S.A. ALD AUTOMOTIVE LTDA BANCO PECUNIA S.A. BANCO CACIQUE S.A. SG EXPRESS BANK SG SPLITSKA BANKA D.D. ESSEX S.R.O NF FLEET A.S. NF FLEET OY SOGESSUR FRANFINANCE ALD INTERNATIONAL S.A COMPAGNIE GENERALE DE LOCATION D EQUIPEMENTS SG CONSUMER FINANCE HANSEATIC BANK GMBH &CO KG ALD AUTOLEASING D FIDITALIA AXUS ITALIANA SRL NF FLEET AS EURO BANK SPOLKA AKCYJNA LLC RUSFINANCE BANK SKB BANKA ALD AUTOMOTIVE SA NF FLEET AB ALD AUTOMOTIVE LIMITED ALD AUTOMOTIVE GROUP PLC CGI NORTH AMERICA INC SG VIET FINANCE COMPANY LTD
<b>Pavel JELÍNEK</b>	člen dozorčí rady	od 1.6.2013	
<b>Dana NEUBAUEROVÁ</b>	členka dozorčí rady	29.5.2009, znovu zvolena od 1.6.2013	
<b>Ing. Bořivoj KAČENA</b>	člen dozorčí rady	29.4.2008, znovu zvolen od 30.4.2012	EUROVIA CS, A.S.
<b>PaedDr. Karel PŘÍBIL</b>	člen dozorčí rady	29.5.2009, znovu zvolen od 1.6.2013	OBOROVÁ ZDRAVOTNÍ POJIŠŤOVNA
<b>Ing. David FORMÁNEK</b>	výkonný ředitel pro lidské zdroje	1.1.2007	KB PENZIJNI SPOLEČNOST, A.S. SVAZ BANK A POJIŠŤOVEN OBOROVÁ ZDRAVOTNÍ POJIŠŤOVNA
<b>Yvon Puyou</b>	výkonný ředitel pro informační technologie	1.10.2010	
<b>Slawomir KOMOŃSKI</b>	výkonný ředitel, Investiční bankovníctví	1.7.2010	
<b>Ing. Libor Löffler</b>	výkonný ředitel pro strategii a finance	1.8.2012	FACTORING KB,A.S. PROTOS UZAVŘENÝ INVESTIČNÍ FOND, A.S.
<b>Ing. Jana ŠVÁBENSKÁ</b>	výkonná ředitelka pro transakční a platební služby	1.1.2010	není
<b>Ing. Petr KALINA</b>	výkonný ředitel pro podpůrné služby	1.4.2004	KB REAL ESTATE, s. r. o.
<b>Ing. Pavel RACOCHA</b>	výkonný ředitel pro vnitřní audit	1.9.2005	ČESKÁ BANKOVNÍ ASOCIACE
<b>Karel BERAN</b>	výkonný ředitel pro organizaci a řízení projektů	1.5.2013	
<b>Charles-Pierre SERAIN</b>	výkonný ředitel pro marketing, komunikaci a business development	1.9.2011	

Souhrnná výše poskytnutých úvěrů

8,4

mil CZK

Souhrnná výše vydaných záruk

0

mil CZK

## 1.2.1. Dosavadní zkušenosti a kvalifikační předpoklady pro výkon funkce člena představenstva

<p><b>Henri BONNET do 1.8.2013</b></p>	<p>Absolvent práv na Univerzitě v Poitiers. Od roku 1967 působí ve Skupině Sociétés Générale, kde nejprve pracoval na francouzských pobočkách SG v Châteauroux a Limoges, následně v Divizi vnitřního auditu a v Divizi leasingu. Od listopadu 1978 dočasně působil nejprve jako vedoucí oddělení leasingu v Korejsko-francouzské bankovní skupině v Soulu, od roku 1981 pak jako výkonný viceprezident Banco Sogeral SA, Sao Paulo v Brazílii. Od července 1987 působil v Německu jako vedoucí divize úvěrů, leasingu a mezinárodního financování SG v Elsässische Bank ve Frankfurtu. V letech 1995–1997 pracoval jako vedoucí hlavních podnikových vztahů v Divizi investičního bankovníctví SG. Od prosince 1997 do června 2001 působil jako oblastní ředitel pro Německo a zastával funkci ředitele SG Frankfurt. Od července 2001 vykonával pozici zástupce ředitele divize specializovaných finančních služeb SG. Představenstvo KB zvolilo s účinností od 10. září 2009 pana Henriho Bonnetta předsedou představenstva a generálním ředitelem Komerční banky. Pan Henri Bonnet je rovněž členem Group Management Committee Skupiny Sociétés Générale. Dále pan Henri Bonnet zastává funkce člena dozorčí rady Komerční pojišťovny a SG Equipment Finance Czech Republic a funkce předsedy dozorčí rady společnosti Modrá pyramida a ESSOY</p>
<p><b>Albert LE DIRAC'H od 2.8.2013</b></p>	<p>Absolvent studia managementu na Univerzitě v Rennes. V letech 1979-1980 působil ve Skupině Insurance National. Od roku 1980 působil ve Skupině Sociétés Générale, kde nejprve pracoval v Paříži jako inspektor útvaru generální inspekce, posléze, od roku 1987 jako náměstek ředitele a následně ředitel Back Offices v rámci divize kapitálových trhů a od roku 1995 jako ředitel útvaru řízení lidských zdrojů v rámci divize lidských zdrojů. V letech 1999-2006 působil jako generální ředitel a člen představenstva SGBT Lucembursko, v letech 2001-2007 jako předseda dozorčí rady SG Private Banking Belgie a v letech 2006-2008 jako náměstek ředitele v rámci divize lidských zdrojů skupiny. Od roku 2008 do roku 2012 působil jako generální ředitel a předseda představenstva Sociétés Générale Maroko se sídlem v Casablance. Představenstvo KB zvolilo s účinností od 2. srpna 2013 pana Alberta Le Dirac'h předsedou představenstva a generálním ředitelem Komerční banky.</p>
<p><b>Pavel ČEJKA</b></p>	<p>Pavel Čejka (1964) vystudoval České vysoké učení technické se zaměřením na Management a Finance a získal titul MBA na University of Chicago Graduate School of Business. Je členem britské Association of Chartered Certified Accountants. Svou profesní kariéru začal v roce 1994 ve společnosti Arthur Andersen, kde se specializoval převážně na poradenství a audit pro finanční instituce v regionu střední Evropy. V roce 2000 nastoupil do ČSOB jako výkonný ředitel pro Finanční řízení. Do Komerční banky přišel v červenci 2003 jako zástupce finančního ředitele a od února 2006 do července 2012 působil jako Výkonný ředitel pro strategii a finance. Pavel Čejka je pověřen obchodním vedením v oblasti Strategie a Finance, Provoz, Informační technologie, Organizace a řízení projektů, Podpůrné služby a Investiční bankovníctví – provoz.</p>
<p><b>Peter PALEČKA</b></p>	<p>Absolvent Vysoké školy ekonomické v Bratislavě. Od roku 1982 do roku 1988 pracoval v organizacích zahraničního obchodu. Od roku 1989 do roku 1992 pracoval na federálním ministerstvu zahraničního obchodu ČSFR. V letech 1992 až 1994 působil jako stálý představitel ČSFR, později ČR při GATT, od roku 1995 do roku 1998 působil jako stálý představitel ČR při Světové obchodní organizaci. Od roku 1998 pracuje v Komerční bance, a. s., nejprve jako ředitel úseku strategie. V říjnu 1999 byl zvolen členem a v dubnu 2000 místopředsedou představenstva Komerční banky. Opětovně byl zvolen 5. října 2001 členem a místopředsedou představenstva. V současné době je členem představenstva zodpovědným za řízení úseku Sekretariát společnosti. Pan Peter Palečka je dále členem dozorčí rady a předsedou výboru pro audit Modré pyramidy.</p>
<p><b>Charles Karel VASAK</b></p>	<p>Karel Vašák (1960) po ukončení studií na Lyon Business school (EM Lyon) nastoupil v roce 1982 do Skupiny Sociétés Générale. Do roku 1990 působil v distribuční síti SG ve Francii, v letech 1990 až 2001 pak v její mezinárodní distribuční síti v pobočce v Londýně, kde měl na starosti francouzské korporátní klienty. Následně zastával pozici zástupce ředitele Sociétés Générale v New Yorku. V letech 2001 až 2006 zastával pozici Výkonného ředitele pro lidské zdroje v Komerční bance. Poté, až do května 2012, působil v Sociétés Générale ve Francii, kde byl zodpovědný za region Severní Lotrinsko, a do jeho řízení spadal retailový i korporátní segment</p>
<p><b>Vladimír JERÁBEK</b></p>	<p>Absolvent Vysokého technického učení v Brně a Nottingham Trent University. Zastával funkci ekonomického ředitele a člena představenstva v řadě bankovních institucí a v podniku Zetor, a. s. – výrobce zemědělské techniky. Po svém příchodu do Komerční banky v roce 1998 byl pan Vladimír Jeřábek ředitelem oblastní pobočky Brno a posléze byl zodpovědný za distribuční kanály v rámci celé Komerční banky. V únoru 2007 byl jmenován do funkce výkonného ředitele Distribuční sítě Komerční banky. Ve své funkci zodpovídá za distribuční síť Komerční banky pro segment retailového a podnikového bankovníctví včetně alternativních distribučních kanálů, jako jsou internetové bankovníctví a nebankovní distribuční kanály. S účinností od 1. června 2008 dozorčí rada zvolila pana Vladimíra Jeřábka za člena představenstva Komerční banky zodpovědného za řízení úseku Distribuce. Pan Vladimír Jeřábek je dále členem dozorčí rady KB PENZIJNI SPOLEČNOSTI, A.S. a Modré pyramidy stavební spořitelny</p>
<p><b>Aurélien VIRY</b></p>	<p>Absolvent oboru Výkaznictví a finance na Vyšší obchodní škole v Paříži (ESCP) a držitel Diplomu o absolvování účetních a finančních studií (DECF). Svou pracovní kariéru ve skupině Sociétés Générale zahájil v roce 1990 v útvaru inspekce SG. V červenci 1996 se stal náměstkem ředitele pobočky Sociétés Générale v Soulu. V dubnu 1999 přešel v rámci skupiny do divize SG Securities – nejprve na pozici ředitele pobočky v Soulu, v prosinci 1999 pak na pozici náměstka provozního ředitele odpovědného za oblast severní Asie se sídlem v Hongkongu. V říjnu 2001 se stal provozním ředitelem SG Securities Asia Limited pro region Asie. Od dubna 2003 po návratu do Francie působil jako ředitel globálních middle office pro transakce s cennými deriváty na centrále SG. Poslední zkušenosti před jmenováním do představenstva KB pak pan Viry získával od listopadu 2005 jako generální ředitel společnosti GENEFIM, dceřiné společnosti SG zabývající se financováním nemovitostí. S účinností od 1.1.2011 byl jmenován dozorčí radou členem představenstva Komerční banky zodpovědného za řízení rizik. Pan Aurélien Viry je dále členem dozorčí rady SG Equipment Finance Czech Republic.</p>

## 1.2.2. Dosavadní zkušenosti a kvalifikační předpoklady

<p><b>Bernardo Sanchez Incera</b></p>	<p>Absolvent studia ekonomických věd na Institutu politických studií v Paříži a studia MBA na institutu INSEAD ve Fontainebleau. V letech 1984 – 1994 pracoval nejprve jako manažer vztahů se zákazníky a zástupce ředitele pro podnikovou klientelu společnosti Crédit Lyonnais La Défense a následně jako náměstek generálního ředitele Crédit Lyonnais Belgique. V letech 1994 – 1996 působil jako generální ředitel společnosti Banca Jover ve Španělsku a v letech 1996 – 1999 pak jako generální ředitel Zara Francie. Od roku 1999 do roku 2001 byl členem představenstva společnosti Inditex. V letech 2001 – 2003 byl prezidentem LVMH Mode &amp; Maroquinerie pro Evropu v rámci LVMH Fashion Group a v letech 2003 – 2009 působil jako generální ředitel společnosti Vivarte. V letech 2004 – 2009 zastával funkci generálního ředitele sítě supermarketů Monoprix. V roce 2009 nastoupil do Sociétés Générale a od ledna 2010 se stal jedním z jejich generálních ředitelů, zodpovědným za mezinárodní retailové bankovníctví a specializované finanční služby. Od roku 2010 je členem dozorčí rady Komerční banky.</p>
<p><b>Karel PŘIBIL</b></p>	<p>Vystudoval pedagogickou fakultu UK v Praze, kde v roce 1986 složil i rigorózní zkoušku. Od nástupu do Komerční banky v roce 1993 pracoval v různých pozicích na centrále. Nejprve jako odborný referent, potom od roku 1995 na pozici pracovníka vnitřních služeb a od roku 2003 působil jako specialista správy majetku. Od 1. března 2006 až dosud vykonává funkci uvolněného předsedy podnikového výboru a je členem i dalších odborových orgánů. Od nástupu do Komerční banky je členem odborové organizace a od poloviny 90. let předsedou ZO CKB a členem Podnikového výboru odborové organizace (PV OO) KB. Podílel se na kolektivním vyjednávání. Od roku 2009 je členem dozorčí rady Komerční banky a od roku 2011 je členem dozorčí rady OZP.</p>
<p><b>Petr LAUBE</b></p>	<p>Absolvent Vysoké školy ekonomické v Praze, obor zahraniční obchod. V letech 1974 až 1991 pracoval v Podniku zahraničního obchodu pro technickou spolupráci Polytechna, v letech 1991 až 1992 v Deutche Bank, A.G. Norimberk. Od roku 1992 do roku 1993 pracoval ve společnosti Lafarge Coppée, Paris, od roku 1993 působil ve funkci generálního ředitele a předsedy představenstva společnosti Lafarge Cement, a. s., Praha. Od roku 2005 zastával funkci ředitele segmentu elektřina, plyn, tekutá paliva a SG&amp;A Lafarge, s. a., Paris a od ledna 2007 byl generálním ředitelem Lafarge Cement, a. s., na Ukrajině. Od roku 2009 je v důchodu. Od roku 2001 je členem dozorčí rady Komerční banky.</p>
<p><b>Jean-Luc PARER</b></p>	<p>Absolvent vysoké školy obchodní HEC a absolvent práv s titulem Masters. U Sociétés Générale začal pracovat v roce 1981, a to v rámci útvaru inspekce. V letech 1991 až 2001 pracoval jako vedoucí strukturovaného financování v rámci útvaru investičního bankovníctví. V letech 2001 až 2003 se podílel na rozvoji dluhového financování a v letech 2003 až 2005 byl odpovědný za dohled nad aktivitami SG na trhu dluhového kapitálu. V roce 2005 se stal náměstkem ředitele pro globální dluhové financování a v roce 2008 se dále stal také ředitelem pro kapitálové trhy a finance. V roce 2009 se stal ředitelem globálních financí a korporátního a investičního bankovníctví. Od roku 2012 je ředitelem mezinárodního retailového bankovníctví a od 27. září 2012 je členem dozorčí rady Komerční banky.</p>
<p><b>Dana NEUBAEROVÁ</b></p>	<p>Absolventka Střední ekonomické školy v Havlíčkově Brodě. V Komerční bance (nejprve ve Státní bance československé) pracuje od roku 1984. Postupně prošla řadou pozic od pořizování dat přes pracovníka likvidace a poté od roku 1991 do roku 1998 pracovala jako vedoucí oddělení služeb. Od června 1998 do roku 2002 působila v pozici pracovníka obchodů podnikatelů, dále byla do roku 2006 bankovní poradkyní TL („team leader“). Od 1. března 2006 byla jmenována ředitelkou pobočky Havlíčkův Brod a poté od 1. října 2008 ředitelkou pobočky Level 2 Havlíčkův Brod. Od 1. července 2009 je ředitelkou pobočky Level 2 Jihlava. Členkou odborové organizace je od nástupu do Komerční banky (od roku 1990 do června 2008 působil jako předsedkyně odborové organizace ZO Havlíčkův Brod). Od roku 2009 je členkou dozorčí rady Komerční banky.</p>
<p><b>Bořivoj KAČENA</b></p>	<p>Diplomovaný absolvent ČVUT v Praze (fakulta stavební). V roce 1966 nastoupil do společnosti Stavby silnic a železnic, n. p. (SSŽ), kde pracoval v různých pozicích. Od roku 1978 zde působil jako ředitel odštěpného závodu 4 SSŽ a poté od roku 1983 jako ředitel organizace „Investor dopravních staveb“ pro výstavbu metra a městských komunikací v rámci Dopravního podniku hlavního města Prahy. V listopadu 1988 se stal ředitelem státního podniku SSŽ a v roce 1992 pak generálním ředitelem a předsedou představenstva SSŽ, a. s. Od roku 2007 do dubna 2008 vykonával funkci předsedy představenstva SSŽ, a. s. Od roku 2008 je členem dozorčí rady Komerční banky.</p>
<p><b>Pavel JELÍNEK</b></p>	<p>Absolvent Střední ekonomické školy v Chrudimi. Od 1.6.1993 začal pracovat v Komerční bance jako klíčový pracovník a následně prošel těmito profesemi (operátor ATM, pokladník, zástupce vedoucího pokl. Úseku). Od listopadu 2002 zastával pozici pracovníka obchodů, dále pak bankovního poradce IND, bankovního poradce SB a vedoucího týmu. V současné době je na pozici bankovního poradce TOP SB. Zná dobře problematiku práce v retailu. Od roku 1994 zastupuje zaměstnance na pozici předsedy ZO Pardubice a současně je i členem podnikového výboru odborové organizace KB. Již 3 roky je také členem vyjednávací skupiny, která vede se zaměstnavatelem sociální dialog při kolektivním vyjednávání. Je členem odborové organizace od nástupu do KB, a.s.</p>



<p><b>Laurent GOUTARD</b></p>	<p>Absolvent čtyřletého studia ekonomie v Paris-Dauphine a Institutu politických studií v Paříži, katedra veřejných služeb, obor ekonomie. Od roku 1986 působil v SG, nejprve v Generální inspekci SG, v letech 1993 a 1996 byl náměstkem ředitele pobočky pro velké podniky Paris-Opéra, v letech 1996-1998 byl ředitel v Divizi velkých obchodů na území Francie. Od roku 1998 do června roku 2004 byl člen správní rady a generální ředitel, posléze předseda představenstva SG Marocaine de Banques. Od roku 2004 byl místopředsedou a následně od roku 2005 předsedou představenstva a generálním ředitelem Komerční banky, a to až do roku 2009, kdy se stal ředitelem francouzské sítě a pověřeným ředitelem pro retailové bankovníctví SG ve Francii. Od roku 2011 pak zastává funkci ředitele francouzské sítě a ředitele pro retailové bankovníctví SG ve Francii.</p>
<p><b>Giovanni Luca SOMA</b></p>	<p>Absolvent studia MBA na universitě v italském Turíně a studia podnikové ekonomiky na mezinárodní univerzitě sociálních studií LUISS s kvalifikací pracovat jako autorizovaný auditor a jako autorizovaný účetní revizor. V letech 1984 - 1989 byl manažerem Arthur Young Consulting v Římě. V letech 1989-1994 pracoval pro Deloitte &amp; Touche Consulting v Miláně. V letech 1994 - 1997 působil jako ředitel obchodu a mezinárodních služeb ve společnosti Hyperion Software Inc. V letech 1997 - 1998 zastával funkci ředitele GE Capital Insurance a následně v letech 1998-1999 funkci obchodního ředitele GE Capital pro Itálii. V letech 1999 - 2000 zastával funkci generálního ředitele Dial Italia (Skupina Barclays). V letech 2000 - 2005 vykonával funkci generálního ředitele ALD Automotive, v letech 2002 - 2008 funkci regionálního ředitele skupiny a náměstka generálního ředitele Skupiny ALD Automotive a v letech 2008 - 2011 funkci generálního ředitele skupiny ALD Automotive. V současnosti vykonává funkci předsedy představenstva ALD International ve Francii (od roku 2011), generálního ředitele SG Consumer Finance ve Francii (od roku 2010) a náměstka ředitele divize BHFМ pro oblast mezinárodního retailového bankovníctví (od roku 2012).</p>

### 1.2.3. Dosavadní zkušenosti a kvalifikační předpoklady pro výkon funkce člena vrcholného vedení

<b>Charles-Pierre Serain</b>	Vysoká škola - Institut d'Etudes Politiques Paris - specializace na finance a marketing. Dříve působil na různých manažerských pozicích v oblasti marketingu v bankovníctví i jiných odvětvích průmyslu. Za zmínku stojí působení v oddělení strategického marketingu v Societe Generale a působení v "Inspection Generale".
<b>Yvon Puyou</b>	Ecole Centrale de Marseille. Získal titul MBA na EDHEC. Do skupiny SG nastoupil v únoru 1992, do KB v srpnu 2009. Od
<b>Sławomir Komoński</b>	Academy of Economics Krakov. Vykonával řadu funkcí spojených s money marketem v polských bankách. V letech 2000-2010 pracoval v SG Warsaw Branch ve vedoucích pozicích útvarů kapitálových trhů.
<b>David Formánek</b>	VŠE Praha, fakulta obchodní, studijní obor Ekonomika zahraničního obchodu. Dříve v KB ředitel Obchodní divize Praha.
<b>Libor Löfler</b>	VŠE Praha, obor finance a úvěrování. V bankovníctví pracuje celou svou dosavadní profesní kariéru. Působil v SBČS, v Investiční bance, jako generální ředitel v Konsolidační bance a od roku 1999 v Komerční bance. V letech 2006 - 2010 zastával funkci místopředsedy představenstva MPSS. Poté do července 2012 působil jako zástupce výkonného ředitele pro Finance a strategii.
<b>Jana Švábenská</b>	VŠE Praha, obor Finance a úvěr, další postgraduální studium. Od října 2000 pracuje v Komerční bance, a.s. jako vedoucí Financování obchodu a od ledna 2007 jako ředitelka divize Financování obchodu a exportu.
<b>Petr Kalina</b>	ČVUT Praha a odborná obchodní studia. Dříve pracoval ve vedoucích pozicích u různých firem, naposledy u Raiffeisenbank, a.s. v pozici ředitele divize Vnitřní služby.
<b>Pavel Racoča</b>	VŠE Praha, studijní obor - ekonomické informace a kontrola. Dříve vrchní ředitel a člen Bankovní rady České národní banky.
<b>Iveta Ocásková</b>	Vysoká škola zemědělská, fakulta provozně ekonomická. Od roku 1991 pracuje v Komerční bance, a.s.
<b>Patrice Begue</b>	ESLSCA Business School Paris, MBA University of Connecticut (USA). Před nástupem do KB Director of Strategy & Marketing, od roku 2010 pracuje v KB - původně na pozici Deputy Senior Executive Director, Distribution – Retail, od 1.3.2013 na pozici Executive Director, Retail Banking
<b>Karel Beran</b>	ČVUT Praha, fakulta elektrotechnická, obor Výpočetní technika a VŠE Praha, fakulta podnikohospodářská, obor Podniková ekonomie a management. Před nástupem do Komerční banky působil v poradenských společnostech Arthur Andersen a ACCENTURE Central Europe B.V. Od roku 2010 pracuje v KB, nejdříve jako zástupce ředitele transformačního programu, poté jako poradce generálního ředitele.. Do Komerční banky nastoupil v roce 2010 .

## 2. Údaje o akcionářích s kvalifikovanou účastí na bance

Obchodní firma	Sídlo	Procentní podíl na zákl.kapitálu a hlasovacích právech	Právní forma
SOCIÉTÉ GÉNÉRALE S.A.	29 boulevard Haussmann, Paříž	60,35	akciová společnost

zdroj: výpis z registru emitenta k 30.9.2013 od CDCP

### 3.1. Informace o osobách, které jsou ve vztahu k bance ovládajícími osobami nebo většinovým společníkem

obchodní firma	právní forma	sídlo	přímý podíl na zákl. kapitálu v %	nepřímý podíl na zákl. kapitálu v %	přímý podíl na hlas. právech v %	nepřímý podíl na hlas. právech v %	jiný způsob ovládnání	souhrnná výše pohledávek k banky vůči těmto osobám v mil. Kč	souhrnná výše závazků banky vůči těmto osobám v mil.. Kč	souhrnná výše cenných papírů emitovaných těmito osobami v aktivech banky * (naběhlá hodnota) v mil.. Kč	souhrnná výše závazků banky z těchto cenných papírů v mil. Kč	souhrnná výše bankou vydaných záruk za tyto osoby v mil.Kč	souhrnná výše bankou přijatých záruk od těchto osob v mil.. Kč
SOCIÉTÉ GÉNÉRAL E S.A.	akciová společnost	29,BLD Haussman Paris France	60,35	-	60,73	-	ne	5 593	8 893	2 603	0	163	3 406

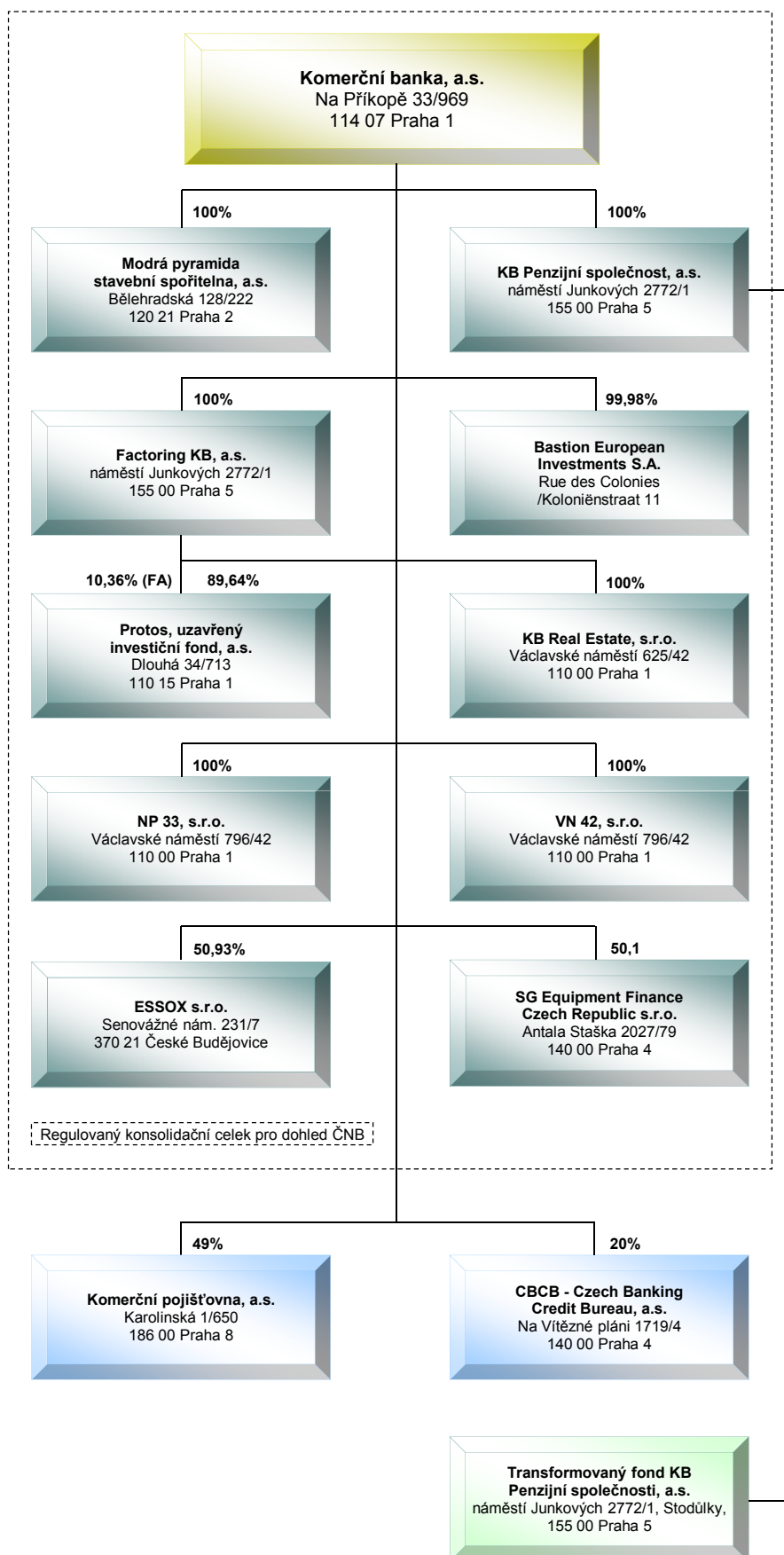
\* Dluhopisy emitované SG Paříž v primární emisi určené k obchodování.

### 3.2. Informace o osobách, které jsou ve vztahu k bance ovládanými osobami nebo v nichž je banka většinovým společníkem

obchodní firma	právní forma	sídlo	přímý podíl na zákl. kapitálu v %	nepřímý podíl na zákl. kapitálu v %	přímý podíl na hlas. právech v %	nepřímý podíl na hlas. právech v %	jiný způsob ovládnání	počet kusů akcií v držení banky	jmenovitá hodnota akcie v Kč	pořizovací cena akcií (pořiz. cena obch. podílu) v tis. Kč	změna v počtu kusů akcií v držení banky v průběhu účetního období	změna v pořizovací ceně akcií (pořiz. cena obch. podílu) v průběhu účetního období v tis. Kč	souhrnná výše pohledávek banky vůči těmto osobám v tis. Kč	souhrnná výše závazků banky vůči těmto osobám v tis. Kč	souhrnná výše cenných papírů emitovaných těmito osobami v aktivech banky (čistá účetní hodnota) v tis. Kč	souhrnná výše závazků banky z těchto cenných papírů v tis. Kč	souhrnná výše bankou vydaných záruk za tyto osoby tis. Kč	souhrnná výše bankou přijatých záruk od těchto osob tis. Kč
Bastion European Investments	akciová společnost	Rue des Colonies /Koloniënstraat 11, B-1000 Brussels	99,98	-	99,98	-	ne	561 900	1 EUR	3 395 881	0	-76 816	3 139 817	0	3 395 881	0	0	0
ESSOX	společnost s ručením omezeným	Senovážné nám. 231/7, 370 21 České Budějovice	50,93	-	50,93	-	ne	-	-	1 165 387	-	0	6 310 735	1 483 382	1 165 387	0	5 404	0
Factoring KB	akciová společnost	náměstí Junkových 2772/1, 155 00 Praha 5	100	-	100	-	ne	400 4 400 1 100	100 000 10 000 1 000 000	1 190 000	0	0	3 235 227	3 559	1 190 000	0	0	0
KB Penzijní společnost	akciová společnost	náměstí Junkových 2772/1, 155 00 Praha 5	100	-	100	-	ne	3 000	100 000	330 000	0	100 000	39 061	50 042	330 000	0	0	0
KB Real Estate	společnost s ručením omezeným	Václavské náměstí 625/42, 110 00 Praha 1	100	-	100	-	ne	-	-	511 000	-	0	580 602	57 763	511 000	0	0	0
Modrá pyramida stavební spořitelna	akciová společnost	Bělehradská 128/222, 120 21 Praha 2	100	-	100	-	ne	5 625	100 000	4 872 282	0	0	206 017	25 673 120	4 872 282	0	0	0
NP 33	společnost s ručením omezeným	Václavské náměstí 796/42, 110 00 Praha 1	100	-	100	-	ne	-	-	1 000	-	1 000	0	1 000	1 000	0	0	0
Protos, uzavřený investiční fond	akciová společnost	Dlouhá 34/713, 110 15 Praha 1	89,64	10,36	89,64	10,36	ne	4 482	1 000 000	11 705 000	0	0	454	6 649 025	11 705 000	0	0	0
SG Equipment Finance Czech Republic	společnost s ručením omezeným	Antala Staška 2027/79, 140 00 Praha 4	50,1	-	50,1	-	ne	-	-	1 299 000	-	0	14 611 563	3 275 822	1 299 000	0	1 376 036	0
VN 42	společnost s ručením omezeným	Václavské náměstí 796/42, 110 00 Praha 1	100	-	100	-	ne	-	-	1 000	-	1 000	0	1 000	1 000	0	0	0

Komerční banka nevykonává kontrolu jiným způsobem než prostřednictvím přímého nebo nepřímého podílu na základním kapitálu a hlasovacích právech jiné právnické osoby vyšším než 50 % (§ 17a odst. 1 a 2 zákona č. 21/1992 Sb., o bankách).

### 3.3 Grafické znázornění konsolidačního celku, nad nímž ČNB vykonává dohled na konsolidovaném základě



## 4. Údaje o činnosti banky

### I. Předmět podnikání zapsaný v obchodním rejstříku

**1. Předmět podnikání banky vyplývá z ustanovení zákona č. 21/1992 Sb., o bankách, ve znění pozdějších předpisů. Tímto předmětem podnikání je:**

- a) přijímání vkladů od veřejnosti,
- b) poskytování úvěrů,
- c) investování do cenných papírů na vlastní účet,
- d) finanční pronájem (finanční leasing),
- e) platební styk a zúčtování,
- f) vydávání a správa platebních prostředků, např. platebních karet, cestovních šeků,
- g) poskytování záruk,
- h) otevírání akreditivů,
- i) obstarávání inkasa,
- j) poskytování investičních služeb zahrnující:
  - hlavní investiční službu přijímání a předávání pokynů týkajících se investičních instrumentů na účet zákazníka, a to ve vztahu k investičním instrumentům,
  - hlavní investiční službu provádění pokynů týkajících se investičních instrumentů na cizí účet, a to ve vztahu k investičním instrumentům,
  - hlavní investiční službu obchodování s investičními instrumenty na vlastní účet, a to ve vztahu k investičním instrumentům,
  - hlavní investiční službu obhospodařování individuálních portfolií na základě volné úvahy v rámci smluvního ujednání se zákazníkem, je-li součástí tohoto portfolia některý z investičních instrumentů,
  - hlavní investiční službu upisování emise investičních instrumentů nebo její umísťování, a to ve vztahu k investičním instrumentům,
  - doplňkovou investiční službu úschova a správa jednoho nebo několika investičních instrumentů, a to ve vztahu k investičním instrumentům,
  - doplňkovou investiční službu pronájem bezpečnostních schránek,
  - doplňkovou investiční službu poskytování úvěrů nebo půjček zákazníkovi za účelem provedení obchodu s investičními instrumenty, jestliže poskytovatel úvěru nebo půjčky je účastníkem tohoto obchodu, a to ve vztahu k investičním instrumentům,
  - doplňkovou investiční službu poradenská činnost týkající se struktury kapitálu, průmyslové strategie a s tím souvisejících otázek, jakož i poskytování porad a služeb týkajících se fúzí a koupí podniků,
  - doplňkovou investiční službu služby související s upisováním emisí, a to ve vztahu k investičním instrumentům,
  - doplňkovou investiční službu poradenská činnost týkající se investování do investičních instrumentů, a to ve vztahu k investičním instrumentům, -doplňkovou investiční službu provádění devizových operací souvisejících s poskytováním investičních služeb
- k) obchodování na vlastní účet nebo na účet klienta s devizovými hodnotami a se zlatem
- l) finanční makléřství,
- m) směnárská činnost (nákup devizových prostředků),
- n) výkon funkce depozitáře,
- o) poskytování bankovních informací,
- p) pronájem bezpečnostních schránek,
- q) vydávání hypotečních zástavních listů,
- r) činnosti, které přímo souvisejí s činnostmi uvedeným v písmenech a) až q)

**2. Dále jsou předmětem podnikání činnosti vykonávané pro jiného, pokud souvisejí se zajištěním provozu banky a provozu jí ovládaných jiných bank, finančních institucí a podniků pomocných bankovních služeb v tomto rozsahu:**

- a) činnost účetních poradců, vedení účetnictví, vedení daňové evidence
- b) zprostředkování obchodu,
- c) inženýrská činnost v investiční výstavbě,
- d) správa a údržba nemovitostí,
- e) pořádání odborných kurzů, školení a jiných vzdělávacích akcí včetně lektorské činnosti,
- f) činnost podnikatelských, finančních, organizačních a ekonomických poradců.
- g) zpracování dat, služby databank, správa sítí

### II. Přehled činností skutečně vykonávaných

- a) přijímání vkladů od veřejnosti
- b) poskytování úvěrů
- c) investování do cenných papírů na vlastní účet
- d) finanční pronájem (finanční leasing)
- e) platební styk a zúčtování
- f) vydávání a správa platebních prostředků
- g) poskytování záruk
- h) otevírání akreditivů
- i) obstarávání inkasa
- j) poskytování investičních služeb:
  - 1. Hlavní investiční služby:
    - přijímání a předávání pokynů týkajících se investičních instrumentů na účet zákazníka,
    - provádění pokynů týkajících se investičních instrumentů na cizí účet,
    - obchodování s investičními instrumenty na vlastní účet,
    - obhospodařování individuálních portfolií na základě volné úvahy v rámci smluvního ujednání se zákazníkem, je-li součástí tohoto portfolia některý z investičních instrumentů, a
    - upisování emise investičních instrumentů nebo její umístování.
  - 2. Doplňkové investiční služby:
    - úschova a správa jednoho nebo několika investičních instrumentů,
    - pronájem bezpečnostních schránek,
    - poskytování úvěrů nebo půjček zákazníkovi za účelem provedení obchodu s investičními instrumenty, jestliže poskytovatel úvěru nebo půjčky je účastníkem tohoto obchodu,
    - poradenská činnost týkající se struktury kapitálu, průmyslové strategie a s tím souvisejících otázek, jakož i poskytování porad a služeb týkajících se fúzí a koupí podniků,
    - služby související s upisováním emisí investičních instrumentů,
    - poradenská činnost týkající se investování do investičních instrumentů, a
    - provádění devizových operací souvisejících s poskytováním investičních služeb.
- k) vydávání hypotečních zástavních listů
- l) finanční makléřství
- m) výkon funkce depozitáře
- n) směnárenskou činnost (nákup devizových prostředků)
- o) poskytování bankovních informací
- p) obchodování na vlastní účet nebo na účet klienta s devizovými hodnotami a se zlatem
- q) pronájem bezpečnostních schránek
- r) činnosti, které přímo souvisejí s činnostmi uvedenými v bankovní licenci Komerční banky

### III. Přehled činností, jejichž vykonávání nebo poskytování bylo ČNB omezeno nebo VYloučeno

Výkon nebo poskytování shora uvedených činností není omezeno nebo vyloučeno ČNB.



## 5. Údaje o finanční situaci banky

a) ROZVAHA		tis.Kč			
		III/2013	II/2013	I/2013	IV/2012
<b>1-14</b>	<b>AKTIVA CELKEM</b>	<b>714 887 011</b>	<b>706 592 621</b>	<b>715 394 134</b>	<b>689 456 825</b>
<b>1.</b>	<b>Pokladní hotovost a pohledávky vůči centrálním bankám</b>	<b>92 039 196</b>	<b>82 456 805</b>	<b>77 568 703</b>	<b>47 231 939</b>
<b>2.</b>	<b>Finanční aktiva k obchodování</b>	<b>38 640 330</b>	<b>41 330 165</b>	<b>50 037 817</b>	<b>51 907 244</b>
2.1	Deriváty k obchodování s kladnou reálnou hodnotou	15 002 790	15 293 429	18 013 615	17 944 709
2.2	Kapitálové nástroje k obchodování	530 038	454 400	484 665	813 054
2.3	Dluhové cenné papíry k obchodování	23 107 502	25 582 336	31 539 537	33 149 481
2.4	Pohledávky k obchodování	0	0	0	0
<b>3.</b>	<b>Finanční aktiva v reálné hodnotě vykázané do zisku/ztráty</b>	<b>0</b>	<b>0</b>	<b>0</b>	<b>0</b>
3.1	Kapitálové nástroje v reálné hodnotě vykázané do zisku/ztráty	0	0	0	0
3.2	Dluhové cenné papíry v reálné hodnotě vykázané do zisku/ztráty	0	0	0	0
3.3	Pohledávky v reálné hodnotě vykázané do zisku/ztráty	0	0	0	0
<b>4.</b>	<b>Realizovatelná finanční aktiva</b>	<b>92 286 866</b>	<b>91 281 291</b>	<b>93 403 893</b>	<b>94 380 814</b>
4.1	Kapitálové nástroje realizovatelné	1 527	1 527	1 527	1 527
4.2	Dluhové cenné papíry realizovatelné	92 285 339	91 279 764	93 402 366	94 379 287
4.3	Pohledávky realizovatelné	0	0	0	0
<b>5.</b>	<b>Úvěry a jiné pohledávky</b>	<b>435 362 397</b>	<b>435 777 783</b>	<b>431 371 540</b>	<b>431 790 679</b>
5.1	Dluhové cenné papíry neobchodovatelné	7 063 715	5 302 247	5 283 879	5 247 159
5.2	Pohledávky	428 298 682	430 475 536	426 087 661	426 543 520
<b>6.</b>	<b>Finanční investice držené do splatnosti</b>	<b>187 675</b>	<b>187 579</b>	<b>184 407</b>	<b>178 593</b>
6.1	Dluhové cenné papíry držené do splatnosti	187 675	187 579	184 407	178 593
6.2	Pohledávky držené do splatnosti	0	0	0	0
<b>7.</b>	<b>Zajišťovací deriváty s kladnou reálnou hodnotou</b>	<b>18 792 954</b>	<b>18 312 307</b>	<b>25 392 915</b>	<b>26 026 658</b>
<b>8.</b>	<b>Kladné změny reálné hodnoty portfolia zajišťovacích nástrojů</b>	<b>0</b>	<b>0</b>	<b>0</b>	<b>0</b>
<b>9.</b>	<b>Hmotný majetek</b>	<b>6 438 022</b>	<b>6 446 704</b>	<b>6 514 887</b>	<b>6 581 395</b>
9.1	Pozemky, budovy a zařízení	6 438 022	6 446 704	6 514 887	6 581 395
9.2	Investice do nemovitostí	0	0	0	0
<b>10.</b>	<b>Nehmotný majetek</b>	<b>3 352 164</b>	<b>3 386 761</b>	<b>3 432 076</b>	<b>3 496 229</b>
10.1	Goodwill	0	0	0	0
10.2	Ostatní nehmotný majetek	3 352 164	3 386 761	3 432 076	3 496 229
<b>11.</b>	<b>Účasti v přidružených a ovládaných osobách a ve spol. podnicích</b>	<b>24 952 931</b>	<b>24 850 931</b>	<b>24 927 747</b>	<b>24 927 747</b>
<b>12.</b>	<b>Daňové pohledávky</b>	<b>5 122</b>	<b>4 984</b>	<b>4 871</b>	<b>5 746</b>
12.1	Pohledávky ze splatné daně	0	0	0	0
12.2	Pohledávky z odložené daně	5 122	4 984	4 871	5 746
<b>13.</b>	<b>Ostatní aktiva</b>	<b>2 826 382</b>	<b>2 554 339</b>	<b>2 552 306</b>	<b>2 926 806</b>
<b>14.</b>	<b>Neoběžná aktiva a vyřazované skupiny určené k prodeji</b>	<b>2 972</b>	<b>2 972</b>	<b>2 972</b>	<b>2 975</b>

a) ROZVAHA (pokračování)		III/2013	II/2013	I/2013	IV/2012
1-19	<b>ZAVAZKY A VLASTNÍ KAPITÁL CELKEM</b>	<b>714 887 011</b>	<b>706 592 621</b>	<b>715 394 134</b>	<b>689 456 825</b>
1-11	<b>ZAVAZKY CELKEM</b>	<b>633 058 276</b>	<b>627 852 236</b>	<b>626 063 270</b>	<b>601 873 785</b>
1.	<b>Vklady, úvěry a ostatní finanční závazky vůči centrálním bankám</b>	<b>2 606 006</b>	<b>2 623 727</b>	<b>2 597 783</b>	<b>2 533 617</b>
2.	<b>Finanční závazky k obchodování</b>	<b>17 291 801</b>	<b>17 945 117</b>	<b>20 225 041</b>	<b>19 903 542</b>
2.1	Deriváty k obchodování se zápornou reálnou hodnotou	14 181 662	14 579 860	17 286 793	17 422 765
2.2	Závazky z krátkých prodejů	3 110 139	3 365 257	2 938 248	2 480 777
2.3	Vklady, úvěry a ostatní finanční závazky k obchodování	0	0	0	0
2.4	Emitované dluhové cenné papíry určené k odkupu v krátkém období	0	0	0	0
3.	<b>Finanční závazky v reálné hodnotě vykázané do zisku/ztráty</b>	<b>0</b>	<b>0</b>	<b>0</b>	<b>0</b>
3.1	Vklady, úvěry a ost. fin. závazky v reálné hod. vykázané do zisku/ztráty	0	0	0	0
3.2	Emitované dluh.cenné papíry v reál. hod. vykázané do zisku nebo ztráty	0	0	0	0
3.3	Podřízené závazky v reálné hodnotě vykázané do zisku nebo ztráty	0	0	0	0
4.	<b>Finanční závazky v naběhlé hodnotě</b>	<b>588 070 698</b>	<b>580 830 581</b>	<b>574 282 186</b>	<b>555 235 582</b>
4.1	Vklady, úvěry a ostatní finanční závazky v naběhlé hodnotě	535 872 965	530 101 204	523 825 515	510 930 973
4.1.1	Vklady a ost. fin. závazky v naběhlé hodnotě vůči úvěr. institucím	25 150 401	19 824 622	24 206 077	29 312 094
4.1.2	Vklady a ost. fin. záv. v naběhlé hod. vůči jin. osobám než úvěr. inst.	508 684 309	508 193 242	498 185 800	479 690 980
4.1.3	Ostatní finanční závazky v naběhlé hodnotě sektorově nečleněné	2 038 255	2 083 340	1 433 638	1 927 899
4.2	Emitované dluhové cenné papíry v naběhlé hodnotě	52 197 733	50 729 377	50 456 671	44 304 609
4.3	Podřízené závazky v naběhlé hodnotě	0	0	0	0
5.	<b>Finanční závazky spojené s převáděnými aktivy</b>	<b>0</b>	<b>0</b>	<b>0</b>	<b>0</b>
6.	<b>Zajišťovací deriváty se zápornou reálnou hodnotou</b>	<b>8 960 225</b>	<b>9 202 175</b>	<b>11 023 132</b>	<b>10 972 362</b>
7.	<b>Záporné změny reál. hodnoty portfolia zajišťovaných nástrojů</b>	<b>0</b>	<b>0</b>	<b>0</b>	<b>0</b>
8.	<b>Rezervy</b>	<b>1 019 872</b>	<b>954 711</b>	<b>965 419</b>	<b>955 901</b>
9.	<b>Daňové závazky</b>	<b>3 612 941</b>	<b>3 492 943</b>	<b>5 296 735</b>	<b>5 288 377</b>
9.1	Závazky ze splatné daně	729 485	695 157	891 508	567 735
9.2	Závazky z odložené daně	2 883 456	2 797 786	4 405 227	4 720 642
10.	<b>Ostatní závazky</b>	<b>11 496 733</b>	<b>12 802 982</b>	<b>11 672 974</b>	<b>6 984 404</b>
11.	<b>Závazky spojené s vyřazovanými skupinami určenými k prodeji</b>	<b>0</b>	<b>0</b>	<b>0</b>	<b>0</b>
12-19	<b>VLASTNÍ KAPITÁL CELKEM</b>	<b>81 828 735</b>	<b>78 740 385</b>	<b>89 330 864</b>	<b>87 583 040</b>
12.	<b>Základní kapitál</b>	<b>19 004 926</b>	<b>19 004 926</b>	<b>19 004 926</b>	<b>19 004 926</b>
13.	<b>Emisní ážio</b>	<b>258 021</b>	<b>247 425</b>	<b>236 830</b>	<b>226 235</b>
14.	<b>Další vlastní kapitál</b>	<b>0</b>	<b>0</b>	<b>0</b>	<b>0</b>
15.	<b>Fondy z přecenění a ostatní oceňovací rozdíly</b>	<b>12 835 431</b>	<b>12 549 453</b>	<b>19 434 567</b>	<b>20 611 207</b>
16.	<b>Rezervní fondy</b>	<b>4 188 535</b>	<b>4 188 535</b>	<b>4 188 535</b>	<b>4 188 535</b>
17.	<b>Nerozdělený zisk (neuhrazená ztráta) z předchozích období</b>	<b>35 567 304</b>	<b>35 562 679</b>	<b>44 250 050</b>	<b>32 030 394</b>
18.	<b>Vlastní akcie</b>	<b>-725 797</b>	<b>-725 797</b>	<b>-725 797</b>	<b>-725 797</b>
19.	<b>Zisk (ztráta) za běžné účetní období</b>	<b>10 700 315</b>	<b>7 913 164</b>	<b>2 941 753</b>	<b>12 247 540</b>

b) VÝKAZ ZISKU A ZTRÁTY		III/2013	II/2013	I/2013	IV/2012
<b>1.</b>	<b>Zisk z finanční a provozní činnosti</b>	<b>22 416 130</b>	<b>15 775 259</b>	<b>6 720 449</b>	<b>27 991 459</b>
1.1	Úrokové výnosy	20 118 496	13 483 802	6 782 515	30 283 974
1.2	Úrokové náklady	-7 380 533	-5 012 524	-2 574 295	-12 748 716
1.3	Výnosy z dividend	1 884 960	1 884 962	56 638	257 140
1.4	Výnosy z poplatků a provizí	5 957 236	3 927 698	1 919 900	8 202 553
1.5	Náklady na poplatky a provize	-925 532	-595 602	-288 378	-1 186 145
1.6	Realizované zisky/ztráty z fin.aktiv a záv.nevykáz. v RH do zisku/ztráty	787 423	787 373	208 927	460 831
1.7	Zisk (ztráta) z finančních aktiv a závazků k obchodování	447 394	-315 862	-478 891	1 704 785
1.8	Zisk (ztráta) z finan. aktiv a závazků v RH vykázané do zisku/ztráty	-64 275	-87 319	-63 862	18 730
1.9	Zisk (ztráta) ze zajišťovacího účetnictví	-6 336	-4 692	-2 212	5 719
1.10	Kurzové rozdíly	1 548 064	1 672 808	1 145 514	978 079
1.11	Zisk (ztráta) z odúčtování aktiv jiných než držených k prodeji	17 739	-1 107	-183	2 471
1.12	Ostatní provozní výnosy	172 566	119 244	56 967	311 504
1.13	Ostatní provozní náklady	-141 072	-83 522	-42 191	-299 466
<b>2.</b>	<b>Správní náklady</b>	<b>-7 391 518</b>	<b>-4 897 517</b>	<b>-2 364 488</b>	<b>-10 288 103</b>
2.1	Náklady na zaměstnance	-4 533 249	-2 987 163	-1 458 649	-6 140 739
2.2	Ostatní správní náklady	-2 858 269	-1 910 354	-905 839	-4 147 364
<b>3.</b>	<b>Odpisy</b>	<b>-1 181 256</b>	<b>-784 655</b>	<b>-396 425</b>	<b>-1 549 018</b>
<b>4.</b>	<b>Tvorba rezerv</b>	<b>-35 602</b>	<b>35 348</b>	<b>31 873</b>	<b>24 262</b>
<b>5.</b>	<b>Ztráty ze znehodnocení</b>	<b>-1 114 278</b>	<b>-866 932</b>	<b>-409 267</b>	<b>-1 495 316</b>
5.1	Ztráty ze znehodnocení finan. aktiv nevykázaných v RH do zisku/ztráty	-1 114 704	-867 351	-409 267	-1 514 228
5.2	Ztráty ze znehodnocení nefinančních aktiv	426	419	0	18 912
<b>6.</b>	<b>Negativní goodwill bezprostředně zahrnutý do výkazu zisku/ztráty</b>	<b>0</b>	<b>0</b>	<b>0</b>	<b>0</b>
<b>7.</b>	<b>Podíl na zisku/ztrátě přidruž. a ovládaných osob a spol. podniků</b>	<b>0</b>	<b>0</b>	<b>0</b>	<b>0</b>
<b>8.</b>	<b>Zisk nebo ztráta z neoběžných aktiv a vyřazovaných skupin</b>	<b>12</b>	<b>12</b>	<b>12</b>	<b>603</b>
<b>1-8</b>	<b>Zisk nebo ztráta z pokračujících činností před zdaněním</b>	<b>12 693 488</b>	<b>9 261 515</b>	<b>3 582 154</b>	<b>14 683 887</b>
<b>9.</b>	<b>Náklady na daň z příjmů</b>	<b>-1 993 173</b>	<b>-1 348 351</b>	<b>-640 401</b>	<b>-2 436 347</b>
<b>10.</b>	<b>Zisk nebo ztráta po zdanění</b>	<b>10 700 315</b>	<b>7 913 164</b>	<b>2 941 753</b>	<b>12 247 540</b>
10.1	Zisk nebo ztráta z pokračujících činností po zdanění	10 700 315	7 913 164	2 941 753	12 247 540
10.2	Zisk nebo ztráta z ukončované činnosti po zdanění	0	0	0	0

<b>c) Informace o pohledávkách z fin. činností bez selhání a se selháním</b>	<b>III/2013</b>	<b>II/2013</b>	<b>I/2013</b>	<b>IV/2012</b>
--	-----------------	----------------	---------------	----------------

## Hodnota před znehodnocením

<b>Pohledávky z finančních činností celkem</b>	<b>441 735 697</b>	<b>444 088 253</b>	<b>439 564 452</b>	<b>439 331 379</b>
<b>Pohledávky za úvěrovými institucemi</b>	<b>20 910 169</b>	<b>25 280 635</b>	<b>26 757 840</b>	<b>30 076 579</b>
<b>Pohledávky bez selhání</b>	<b>20 910 169</b>	<b>25 280 635</b>	<b>26 757 840</b>	<b>30 075 552</b>
Standardní	19 718 197	24 240 435	25 791 442	29 483 114
Sledované	1 191 972	1 040 200	966 398	592 438
<b>Pohledávky se selháním</b>	<b>0</b>	<b>0</b>	<b>0</b>	<b>1 027</b>
Nestandardní	0	0	0	1 027
Pochybné	0	0	0	0
Ztrátové	0	0	0	0
<b>Pohledávky za jinými osobami než úvěrovými institucemi</b>	<b>420 825 528</b>	<b>418 807 618</b>	<b>412 806 612</b>	<b>409 254 800</b>
<b>Pohledávky bez selhání</b>	<b>399 430 436</b>	<b>397 518 611</b>	<b>391 164 235</b>	<b>387 896 826</b>
Standardní	392 054 604	389 034 007	382 987 975	379 274 587
Sledované	7 375 832	8 484 604	8 176 260	8 622 239
<b>Pohledávky se selháním</b>	<b>21 395 092</b>	<b>21 289 007</b>	<b>21 642 377</b>	<b>21 357 974</b>
Nestandardní	5 339 850	5 164 687	5 119 584	5 111 848
Pochybné	1 633 175	1 730 292	2 006 074	2 129 958
Ztrátové	14 422 067	14 394 028	14 516 719	14 116 168

## Účetní hodnota (netto)

<b>Pohledávky z finančních činností celkem</b>	<b>427 673 768</b>	<b>429 950 007</b>	<b>425 593 185</b>	<b>425 805 231</b>
<b>Pohledávky za úvěrovými institucemi</b>	<b>20 910 169</b>	<b>25 280 635</b>	<b>26 757 840</b>	<b>30 076 548</b>
<b>Pohledávky bez selhání</b>	<b>20 910 169</b>	<b>25 280 635</b>	<b>26 757 840</b>	<b>30 075 552</b>
Standardní	19 718 197	24 240 435	25 791 442	29 483 114
Sledované	1 191 972	1 040 200	966 398	592 438
<b>Pohledávky se selháním</b>	<b>0</b>	<b>0</b>	<b>0</b>	<b>996</b>
Nestandardní	0	0	0	996
Pochybné	0	0	0	0
Ztrátové	0	0	0	0
<b>Pohledávky za jinými osobami než úvěrovými institucemi</b>	<b>406 763 599</b>	<b>404 669 372</b>	<b>398 835 345</b>	<b>395 728 683</b>
<b>Pohledávky bez selhání</b>	<b>398 661 742</b>	<b>396 618 139</b>	<b>390 579 442</b>	<b>387 251 848</b>
Standardní	392 054 604	389 034 007	382 987 975	379 274 587
Sledované	6 607 138	7 584 132	7 591 467	7 977 261
<b>Pohledávky se selháním</b>	<b>8 101 857</b>	<b>8 051 233</b>	<b>8 255 903</b>	<b>8 476 835</b>
Nestandardní	4 119 163	4 027 875	3 985 710	4 101 876
Pochybné	939 846	979 385	1 203 315	1 284 449
Ztrátové	3 042 848	3 043 973	3 066 878	3 090 510

## Opravné položky k jednotlivým pohledávkám

<b>Pohledávky z finančních činností celkem</b>	<b>14 061 929</b>	<b>14 138 246</b>	<b>13 971 267</b>	<b>13 526 148</b>
<b>Pohledávky za úvěrovými institucemi</b>	<b>0</b>	<b>0</b>	<b>0</b>	<b>31</b>
<b>Pohledávky bez selhání</b>	<b>0</b>	<b>0</b>	<b>0</b>	<b>0</b>
Standardní	0	0	0	0
Sledované	0	0	0	0
<b>Pohledávky se selháním</b>	<b>0</b>	<b>0</b>	<b>0</b>	<b>31</b>
Nestandardní	0	0	0	31
Pochybné	0	0	0	0
Ztrátové	0	0	0	0
<b>Pohledávky za jinými osobami než úvěrovými institucemi</b>	<b>14 061 929</b>	<b>14 138 246</b>	<b>13 971 267</b>	<b>13 526 117</b>
<b>Pohledávky bez selhání</b>	<b>768 694</b>	<b>900 472</b>	<b>584 793</b>	<b>644 978</b>
Standardní	0	0	0	0
Sledované	768 694	900 472	584 793	644 978
<b>Pohledávky se selháním</b>	<b>13 293 235</b>	<b>13 237 774</b>	<b>13 386 474</b>	<b>12 881 139</b>
Nestandardní	1 220 687	1 136 812	1 133 874	1 009 972
Pochybné	693 329	750 907	802 759	845 509
Ztrátové	11 379 219	11 350 055	11 449 841	11 025 658

	tis.Kč			
d) Informace o pohledávkách bez znehodnocení a se znehodnocením	III/2013	II/2013	I/2013	IV/2012
<b>Pohledávky bez znehodnocení</b>				
Pohledávky oceňované naběhlou hodnotou	501 060 894	492 663 562	484 456 725	453 305 733
Pohledávky oceňované reálnou hodnotou	0	0	0	0
<b>Pohledávky bez znehodnocení - netto účetní hodnota</b>	<b>501 060 894</b>	<b>492 663 562</b>	<b>484 456 725</b>	<b>453 305 733</b>

#### Pohledávky se znehodnocením

Pohledávky oceňované naběhlou hodnotou	28 843 708	29 668 664	29 158 864	29 210 661
Pohledávky oceňované reálnou hodnotou	0	0	0	0
<b>Hodnota před znehodnocením</b>	<b>28 843 708</b>	<b>29 668 664</b>	<b>29 158 864</b>	<b>29 210 661</b>
Opravné položky u pohledávek oceňovaných naběhlou hodnotou	14 297 740	14 374 677	14 211 121	13 765 521
Kumulované ztráta u pohledávek oceňovaných reálnou hodnotou	0	0	0	0
<b>Opravné položky a kumulovaná ztráta celkem</b>	<b>14 297 740</b>	<b>14 374 677</b>	<b>14 211 121</b>	<b>13 765 521</b>
Pohledávky oceňované naběhlou hodnotou	14 545 968	15 293 987	14 947 743	15 445 140
Pohledávky oceňované reálnou hodnotou	0	0	0	0
<b>Pohledávky se znehodnocením - netto účetní hodnota</b>	<b>14 545 968</b>	<b>15 293 987</b>	<b>14 947 743</b>	<b>15 445 140</b>

	tis.Kč			
e) Informace o restrukturalizovaných pohledávkách	III/2013	II/2013	I/2013	IV/2012
Pohledávky oceňované naběhlou hodnotou	990 420	506 782	433 324	1 548 589
Pohledávky oceňované reálnou hodnotou	0	0	0	0
<b>Restrukturalizované pohledávky v hodnotě před znehodnocením</b>	<b>990 420</b>	<b>506 782</b>	<b>433 324</b>	<b>1 548 589</b>

	tis.Kč			
f) Informace o derivátech	III/2013	II/2013	I/2013	IV/2012
<b>Deriváty k obchodování - aktiva</b>				
Reálná hodnota	15 002 790	15 293 429	18 013 615	17 944 710
Jmenovitá (pomyslná) hodnota	831 693 261	864 919 512	813 385 860	758 048 193
<b>Deriváty k obchodování - závazky</b>				
Reálná hodnota	14 181 663	14 579 860	17 286 793	17 422 765
Jmenovitá (pomyslná) hodnota	830 835 348	864 244 302	812 415 709	757 299 561
<b>Deriváty zajišťovací - aktiva</b>				
Reálná hodnota	18 792 954	18 312 307	25 392 915	26 026 657
Jmenovitá (pomyslná) hodnota	523 646 880	498 344 769	489 970 746	465 564 309
<b>Deriváty zajišťovací - závazky</b>				
Reálná hodnota	8 960 225	9 202 175	11 023 132	10 972 362
Jmenovitá (pomyslná) hodnota	524 019 091	499 181 505	490 741 389	465 718 850

	%, tis.Kč			
g) Poměrové ukazatele	III/2013	II/2013	I/2013	IV/2012
Kapitálová přiměřenost	16,87%	16,36%	15,39%	15,32%
Rentabilita průměrných aktiv (ROAA)	1,90%	2,12%	1,60%	1,71%
Rentabilita průměrného původního kapitálu (ROAE)	26,70%	29,98%	22,96%	24,18%
Aktiva na jednoho zaměstnance	91 383	90 207	91 261	87 328
Správní náklady na jednoho zaměstnance	1 260	1 250	1 207	1 303
Zisk nebo ztráta po zdanění na jednoho zaměstnance	1 824	2 020	1 501	1 551

## 6. Údaje o plnění pravidel obezřetného podnikání

### Údaje o kapitálu na konsolidovaném základě

#### a) Souhrnná informace o podmínkách a hlavních charakteristikách kapitálu a jeho složek

Základní kapitál Banky je plně upsán a splacen, činí 19 005 mil. Kč a je rozdělen na 38 009 852 ks kmenových akcií na majitele v nominální hodnotě 500 Kč na akcii. Akcie jsou v zaknihované podobě a jsou obchodovány na veřejných trzích. Banka stanovuje kapitál na individuálním i konsolidovaném základě.

	tis.Kč			
	III/2013	II/2013	I/2013	IV/2012
<b>b) Souhrnná výše původního kapitálu (tier 1)</b>	<b>61 722 399</b>	<b>61 641 105</b>	<b>56 427 148</b>	<b>56 294 738</b>
v tom: splacený základní kapitál zapsaný v obchodním rejstříku	19 004 926	19 004 926	19 004 926	19 004 926
vlastní akcie a podíly	-725 797	-725 797	-725 797	-725 797
emisní ážio	282 517	271 298	259 974	248 109
povinné rezervní fondy	3 620 875	3 620 875	3 853 804	3 853 803
ostatní fondy z rozdělení zisku	1 048 982	1 048 983	793 310	793 310
nerozdělený zisk z předchozího období	43 494 351	43 468 210	38 348 045	38 290 522
goodwill z konsolidace	-3 605 524	-3 605 524	-3 605 524	-3 605 524
výsledné kurzové rozdíly z konsolidace	426	409	419	441
menšinové podíly	2 501 946	2 501 693	2 494 170	2 494 170
goodwill jiný než z konsolidace	-146 418	-146 418	-146 418	-146 418
nehmotný majetek jiný než goodwill	-3 753 885	-3 797 550	-3 849 761	-3 912 804
negativní oceňovací rozdíl ze změn RH realiz. kapitál. nástrojů	0	0	0	0
<b>c) Souhrnná výše dodatkového kapitálu (tier 2)</b>	<b>0</b>	<b>0</b>	<b>0</b>	<b>0</b>
<b>d) Souhrnná výše kapitálu na krytí tržního rizika (tier 3)</b>	<b>0</b>	<b>0</b>	<b>0</b>	<b>0</b>
<b>e) Souhrnná výše odčitatelných položek od původního a dodatkového kapitálu</b>	<b>2 340 365</b>	<b>2 380 307</b>	<b>2 684 609</b>	<b>2 610 645</b>
z toho: nedostatek v krytí očekávaných úvěrových ztrát u IRB	1 368 297	1 452 045	1 656 419	1 639 438
<b>f) Souhrnná výše kapitálu po zohlednění odčitatelných položek od původního a dodatkového kapitálu a stanovených limitů položek kapitálu</b>	<b>59 382 034</b>	<b>59 260 798</b>	<b>53 742 539</b>	<b>53 684 093</b>

### Údaje o kapitálových požadavcích na konsolidovaném základě

#### a) Souhrnná informace o přístupu povinné osoby k posuzování dostatečnosti vnitřně stanoveného kapitálu vzhledem k současným a budoucím činnostem ( vnitřně stanovená a udržovaná kapitálová přiměřenost)

System vnitřně stanoveného kapitálu (SVSK) je ve Skupině pojímán jako nedílná součást vnitřního řídicího a kontrolního systému, jež zabezpečuje strategické plánování kapitálové přiměřenosti ve vztahu k rizikovému profilu Skupiny, a obsahuje :

- Hodnověrné procesy řízení rizik, které přiměřeně rozpoznávají, měří, shrnují a monitorují rizikové požadavky.
- Odpovídající proces hodnocení rizikových požadavků, který zahrnuje všechny klíčové prvky kapitálového plánování a řízení.

V rámci SVSK Skupina identifikuje podstupovaná rizika včetně jejich definice, metodiky měření a řízení, ekonomických kapitálových požadavků a stresového testování. Stresové testování je obecně založeno na vlastní metodice globálních ekonomických scénářů.

Pro účely SVSK Skupiny používá následující principy:

- Ekonomická spotřeba kapitálu je založena na metodě Pilř 1 Plus, kdy ekonomický kapitál je roven regulatornímu kapitálu definovanému v rámci Pilř 1 pro ty druhy rizik, které jsou Pilřem 1 pokryty. Rizika, která nejsou pokryta v rámci Pilř 1, jsou dále analyzována a dle jejich charakteristik buď pokryta kapitálem stanoveným vlastní metodikou Skupiny nebo jsou jejich dopady ošetřeny kvalitativními opatřeními.
- Veškerá relevantní rizika Skupiny v definovaném horizontu testuje na případné stresové změny v závislosti na Skupinou stanovených globálních ekonomických scénářích, které umožňují provázat budoucí vývoj makroekonomického prostředí s podstupovanými riziky a současně umožňují sledovat dopad rizik v agregované formě, protože scénáře stanovují jednotné předpoklady o budoucím vývoji pro všechna rizika najednou.
- Kapitálové plánování zohledňuje očekávaný budoucí vývoj Skupiny a je postaveno na procesu vyčíslení a řízení budoucích kapitálových potřeb dle kategorií rizik a stejně tak na předpokládané tvorbě kapitálu v budoucnosti z vytvářených zisků. Skupina zároveň sleduje připravované změny regulatorních požadavků s dopadem na kapitál a analyzuje jejich možný dopad v rámci procesu plánování kapitálu.

SVSK je uplatňován v rámci finanční Skupiny tak, aby byla pokryta všechna významná rizika, která vyplývají z činností jednotek Skupiny.

## b) Výše kapitálových požadavků

	III/2013	II/2013	I/2013	tis.Kč IV/2012
<b>Kapitálové požadavky celkem</b>	<b>28 430 208</b>	<b>29 240 494</b>	<b>28 869 679</b>	<b>29 296 406</b>
<b>k úvěrovému riziku celkem</b>	<b>23 880 500</b>	<b>24 639 148</b>	<b>24 373 138</b>	<b>24 700 593</b>
<b>k úvěrovému riziku při STA v IRB k expozicím celkem</b>	<b>5 439 310</b>	<b>5 438 011</b>	<b>5 386 113</b>	<b>5 284 851</b>
v tom: k expozicím vůči centrálním vládám a bankám	206	181	187	607
k expozicím vůči institucím	116 230	102 367	95 400	101 860
k podnikovým expozicím	2 857 350	2 825 931	2 762 129	2 598 028
k retailovým expozicím	2 433 685	2 477 966	2 492 038	2 540 279
k ostatním expozicím	31 839	31 566	36 359	44 077
<b>k úvěrovému riziku při IRB celkem</b>	<b>18 441 190</b>	<b>19 201 137</b>	<b>18 987 025</b>	<b>19 415 742</b>
v tom: k expozicím vůči centrálním vládám a bankám	877 828	857 086	893 028	1 111 776
k expozicím vůči institucím	1 514 204	1 653 345	1 682 684	1 684 975
k podnikovým expozicím	9 663 311	10 745 659	10 642 448	10 698 459
k retailovým expozicím	5 536 351	5 038 635	4 896 199	4 996 721
k akciovým expozicím (zjednodušená metoda rizikové váhy)	523	523	523	523
v tom: k expozicím kót. na regulovaných trzích	0	0	0	0
k ostatním akciovým expozicím	523	523	523	523
k sekuritizovaným expozicím	6 610	12 157	14 952	16 793
k ostatním expozicím	842 363	893 732	857 191	906 495
<b>k vypořádacímu riziku</b>	<b>0</b>	<b>0</b>	<b>0</b>	<b>0</b>
<b>k pozičnímu, měnovému a komoditnímu riziku</b>	<b>1 033 744</b>	<b>1 085 382</b>	<b>980 577</b>	<b>954 363</b>
<b>k operačnímu riziku</b>	<b>3 515 964</b>	<b>3 515 964</b>	<b>3 515 964</b>	<b>3 641 450</b>

Jiné kapitálové požadavky banka nevykazuje.

## 7. Údaje o objemu obchodů v rámci poskytování investičních služeb

### Struktura údajů o objemu obchodů v rámci poskytování investičních služeb

	tis.Kč			
	III/2013	II/2013	I/2013	IV/2012
<b>Objem obchodů s cennými papíry celkem</b>	<b>783 226 774</b>	<b>824 866 214</b>	<b>825 476 697</b>	<b>754 918 366</b>
<b>obchody pro klienty</b>	<b>24 907 556</b>	<b>31 810 914</b>	<b>132 068 436</b>	<b>49 980 101</b>
<b>obchody pro klienty v rámci obhospodařování</b>	<b>0</b>	<b>0</b>	<b>0</b>	<b>0</b>
investiční cenné papíry - akcie a obdobné cenné papíry				
investiční cenné papíry - dluhopisy a obdobné cenné papíry				
investiční cenné papíry - ostatní				
cenné papíry kolektivního investování				
nástroje peněžního trhu				
<b>ostatní obchody pro klienty</b>	<b>24 907 556</b>	<b>31 810 914</b>	<b>132 068 436</b>	<b>49 980 101</b>
investiční cenné papíry - akcie a obdobné cenné papíry	4 289 997	2 702 278	2 084 161	6 511 526
investiční cenné papíry - dluhopisy a obdobné cenné papíry	18 306 600	26 627 259	126 116 866	34 138 093
investiční cenné papíry - ostatní	0	0	0	0
cenné papíry kolektivního investování	501 141	1 404 010	817 259	2 299 963
nástroje peněžního trhu	1 809 818	1 077 367	3 050 150	7 030 519
<b>obchody na vlastní účet</b>	<b>758 319 218</b>	<b>793 055 300</b>	<b>693 408 261</b>	<b>704 938 265</b>
investiční cenné papíry - akcie a obdobné cenné papíry	1 778 827	3 946 305	3 695 154	7 500 347
investiční cenné papíry - dluhopisy a obdobné cenné papíry	118 245 636	144 366 081	177 393 228	146 302 670
investiční cenné papíry - ostatní	0	0	0	0
cenné papíry kolektivního investování	649 755	165 914	17 879	484 248
nástroje peněžního trhu	637 645 000	644 577 000	512 302 000	550 651 000

	tis.Kč			
	III/2013	II/2013	I/2013	IV/2012
<b>Objem obchodů s deriváty celkem</b>	<b>791 930 542</b>	<b>684 095 107</b>	<b>700 659 919</b>	<b>677 154 973</b>
<b>obchody pro klienty</b>	<b>0</b>	<b>0</b>	<b>0</b>	<b>0</b>
<b>obchody pro klienty v rámci obhospodařování</b>	<b>0</b>	<b>0</b>	<b>0</b>	<b>0</b>
akciové deriváty				
úrokové deriváty				
měnové deriváty				
komoditní deriváty				
úvěrové deriváty				
ostatní deriváty				
<b>ostatní obchody pro klienty</b>	<b>0</b>	<b>0</b>	<b>0</b>	<b>0</b>
akciové deriváty				
úrokové deriváty				
měnové deriváty				
komoditní deriváty				
úvěrové deriváty				
ostatní deriváty				
<b>obchody na vlastní účet</b>	<b>791 930 542</b>	<b>684 095 107</b>	<b>700 659 919</b>	<b>677 154 973</b>
akciové deriváty	0	0	585	1 031
úrokové deriváty	129 867 119	141 867 265	127 318 077	139 340 849
měnové deriváty	660 687 627	538 580 035	569 086 700	534 173 741
komoditní deriváty	1 375 796	3 647 807	4 254 557	3 639 352
úvěrové deriváty	0	0	0	0
ostatní deriváty	0	0	0	0

Objemy obchodů s deriváty se uvádějí v hodnotě podkladového nástroje.

Ostatními deriváty se rozumí nástroje podle § 3 odst. 1 písm. e), f) a k) zákona o podnikání na kapitálovém trhu.