



# **KOMERČNÍ BANKA, a. s.**

**UVEŘEJŇOVANÉ INFORMACE BANKOU PODLE § 11a ZÁKONA Č. 21/1992 Sb.,  
O BANKÁCH**

**DLE VYHLÁŠKY Č. 123/2007 Sb., O PRAVIDLECH OBEZŘETNÉHO PODNIKÁNÍ BANK,  
SPOŘITELNÍCH A ÚVĚRNÍCH DRUŽSTEV A OBCHODNÍKŮ S CENNÝMI PAPIRY**

**31.12.2007**

# OBSAH

<b>Obsah</b>	<b>2</b>
<b>1. Informace o bance</b>	<b>3</b>
<b>1.1. Organizační struktura banky</b>	<b>4</b>
<b>1.2. Informace o členech DR, představenstva a vrcholného vedení a o výši poskytnutých úvěrů a vydaných záruk</b>	<b>5</b>
<b>1.2.1. Dosavadní zkušenosti a kvalifikační předpoklady pro výkon funkce člena představenstva</b>	<b>6</b>
<b>1.2.2. Dosavadní zkušenosti a kvalifikační předpoklady pro výkon funkce člena dozorčí rady</b>	<b>7</b>
<b>1.2.3. Dosavadní zkušenosti a kvalifikační předpoklady pro výkon funkce člena vrcholného vedení</b>	<b>8</b>
<b>2. Údaje o akcionářích s kvalifikovanou účastí na bance</b>	<b>9</b>
<b>3.1. Informace o osobách, které jsou ve vztahu k bance ovládajícími osobami nebo většinovým společníkem</b>	<b>10</b>
<b>3.2. Informace o osobách, které jsou ve vztahu k bance ovládanými osobami nebo v nichž je banka většinovým společníkem</b>	<b>11</b>
<b>3.3. Grafické znázornění konsolidačního celku, nad nímž ČNB vykonává dohled na konsolidovaném základě</b>	<b>12</b>
<b>4. Údaje o činnosti banky</b>	<b>13 - 14</b>
<b>5. Údaje o finanční situaci banky</b>	<b>15 - 17</b>
<b>6. Údaje o plnění pravidel obezřetného podnikání</b>	<b>18</b>

## 1. Informace o bance

<b>Obchodní firma :</b>	<b>Komerční banka, a. s.</b>
<b>Právní forma :</b>	akciová společnost
<b>Sídlo banky :</b>	Praha 1, Na Příkopě 33, čp. 969, PSČ 114 07
<b>Identifikační číslo :</b>	45 31 70 54
<b>Datum zápisu do obch. rejstříku :</b>	5. 3. 1992
<b>Údaje o zápisu do obch. rejstříku :</b>	banka je zapsána v obchodním rejstříku vedeném Městským soudem v Praze oddíl B, vložka 1360
<b>Poslední změna v zápisu do obch. rejstříku :</b>	28. 6. 2007
<b>Účel poslední změny v zápisu do obch. rejstříku :</b>	změna adresy u člena představenstva p. J.Juchelky
<b>Výše základního kapitálu zapsaného v obch. rejstříku :</b>	19 004 926 000 Kč
<b>Výše splaceného základního kapitálu :</b>	19 004 926 000 Kč
<b>Akcie :</b>	38 009 852 kusů kmenových akcií na majitele v zaknihované podobě ve jmenovité hodnotě po 500 Kč
<b>Údaje o nabytí vlastních akcií :</b>	54 000 ks zdroj: výpis z registru emitenta k 31.12.2007
<b>Údaje o zvýšení základního kapitálu :</b>	základní kapitál banky nebyl od posledního uveřejnění zvýšen

---

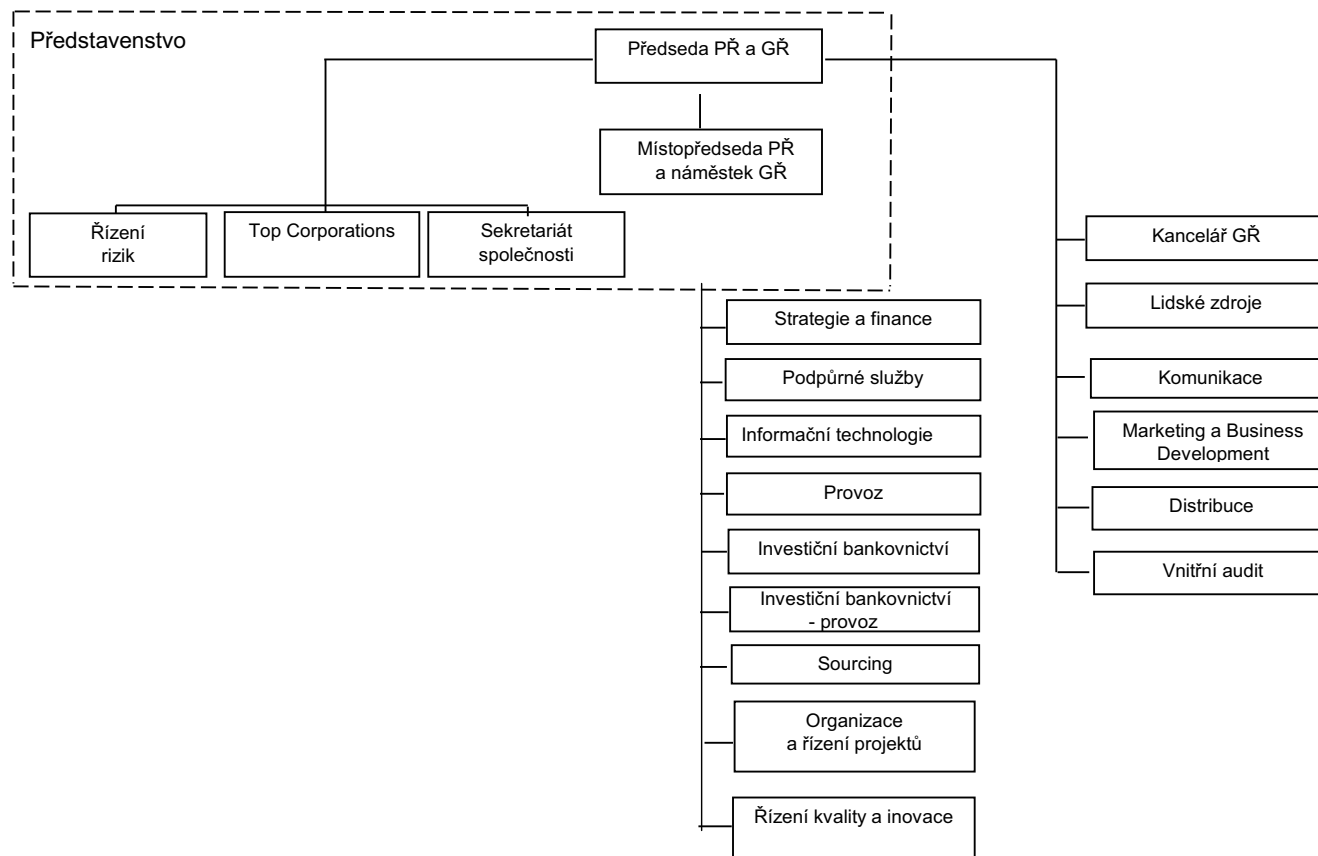
<b>Představenstvo banky :</b>	Laurent GOUTARD	člen a místopředstavenstva od 1. 9. 2004, předseda od 7. 10. 2005
	Philippe Jean Emile RUCHETON	člen představenstva od 2. 5. 2002, místopředseda od 7. 10. 2005
	Didier COLIN	člen představenstva od 9. 10. 2004
	Ing. Peter PALEČKA	člen představenstva od 5. 10. 2001, znovu zvolen 6. 10. 2005
	Ing. Jan JUCHELKA	člen představenstva od 1. 7. 2006

---

<b>Dozorčí rada banky :</b>	Didier ALIX	předseda dozorčí rady od 8. 10. 2001, znovu zvolen od 29. 4. 2005
	Jean-Louis MATTEI	místopředseda dozorčí rady od 8. 10. 2001, znovu zvolen od 29. 4. 2005
	Christian Achille Frederic POIRIER	člen dozorčí rady od 8. 10. 2001, znovu zvolen od 29. 4. 2005
	Séverin Jean-Marie CABANNES	člen dozorčí rady od 8. 10. 2001, znovu zvolen od 29. 4. 2005
	Ing. Petr LAUBE	člen dozorčí rady od 8. 10. 2001, znovu zvolen od 29. 4. 2005
	Ing. Pavel KREJČÍ, Bc	člen dozorčí rady od 27. 5. 2001, znovu zvolen od 28. 5. 2005
	Ing. Jan KUČERA	člen dozorčí rady od 27. 5. 2001, znovu zvolen od 28. 5. 2005
	Nina TRLIČOVÁ	členka dozorčí rady od 28. 5. 2005

---

## 1.1. Organizační struktura banky



Počet organizačních jednotek: 386

Počet zaměstnanců : 7 816

## 1.2. Informace o členech DR, představenstva a vrcholného vedení a o výši poskytnutých úvěrů a vydaných záruk

Titul, jméno, příjmení	Funkce v KB	Datum počátku výkonu funkce	Členství v orgánech jiných právnických osob
Laurent GOUTARD	předseda představenstva a generální ředitel	7.10.2005	ESSEX, S.R.O., KOMERČNÍ POJIŠŤOVNA A.S., ČESKÁ BANKOVNÍ ASOCIACE PRAHA, MODRÁ PYRAMIDA STAVEBNÍ SPORITELNA, A.S.
Didier COLIN	člen představenstva	9.10.2004	
Ing. Peter PALEČKA	člen představenstva	5.10.2001, znovu zvolen 6.10.2005	BURZA CENNÝCH PAPIRŮ PRAHA, A.S. ČESKO - FRANCOUZSKÁ AKADEMIE TELČ, O.P.S. FRANCOUZSKO ČESKÁ OBCHODNÍ KOMORA, MODRÁ PYRAMIDA STAVEBNÍ SPORITELNA, A.S.
Philippe Jean Emile RUCHETON	místopředseda představenstva a náměstek generálního ředitele	7.10.2005	KOMERČNÍ BANKA BRATISLAVA, A.S., BASTION EUROPEAN INVESTMENT, S.A., MODRÁ PYRAMIDA STAVEBNÍ SPORITELNA, A.S.
Ing. Jan JUHELKA	člen představenstva	1.7.2006	
Didier ALIX	předseda dozorčí rady	29.4.2005	SOGEBAIL S.A., BANQUE ROUMAINE DE DÉVELOPPEMENT- Group SG, FRANFINANCE S.A., NATIONAL SG BANK SAE, SG DE BANQUES AU CAMEROUN S.A., SG DE BANQUES AU SÉNÉGAL S.A., SG DE BANQUES EN CÔTE D'IVOIRE S.A., SG MAROCAINE DE BANQUES S.A., SG DE BANQUES AU LIBAN S.A., YVES ROCHER, STÉ GESTION ST JEAN DE PASSY, LATECOERE Group.
Jean-Louis MATTEI	místopředseda dozorčí rady	29.4.2005	SG ALGERIE S.A., SG DE BANQUES AUX ANTILLES S.A., SG EXPRESSBANK S.A., SG DE BANQUES AU CAMEROUN S.A., SG DE BANQUES EN COTE D'IVOIRE S.A., SOGEBOURSE CI S.A., NSGB - NATIONAL SG BANK SAE, GENERAL BANK OF GREECE "GENIKI", SG DE BANQUES AU LIBAN S.A., SOGELEASE MAROC S.A., SG MAROCAINE DE BANQUE S.A., INVESTIMA S.A. SG CALEDONNIENNE DE BANQUE S.A., BANQUE DE POLYNESIE S.A., BANQUE ROUMAINE DE DEVELOPMENT. BANK SOCIETE GENERALE VOSTOK S.A., DELTA CREDIT, S.A. SG DE BANQUES AU SENEGAL S.A., ROSBANK, UNION INT.DE BANQUES S.A., BFV SG S.A., PROPARCO S.A.
Séverin Jean-Marie CABANNES	člen dozorčí rady	29.4.2005	STERIA SCA, STERIA SA, STERIA MUMMERT CONSULTING AG, STERIA A/S (Danemark), STERIA LIMITED (Royaume Uni), FIDITALIA
Ing. Pavel KREJČÍ	člen dozorčí rady	28.5.2005	
Ing. Jan KUČERA	člen dozorčí rady	28.5.2005	
Ing. Petr LAUBE	člen dozorčí rady	29.4.2005	AUTO, S.R.O. V LIKVIDACI, ORBIT I.C.E. S.R.O. V LIKVIDACI, LAFARGE CEMENT, A.S., POLYTECHNA, PODNIK ZAHRANIČNÍHO OBCHODU PRO ZPROSTŘEDKOVÁNÍ TECHNICKÉ SPOLUPRÁCE, A. S., ČESKÝ NÁRODNÍ VÝBOR FRANKOFONNÍHO EKONOMICKÉHO FÓRA, O.P.S.
Christian Achille Frederic POIRIER	člen dozorčí rady	29.4.2005	DELTA CRÉDIT S.A., GROUPAMA BANQUE S.A., CRÉDIT DU NORD S.A., FIDITALIA S.P.A., GENEFINANCE S.A., SOGEBAIL S.A., CRÉDIT LOGEMENT S.A., EUROPE COMPUTER SYSTEMS, OSEO-SOFARIS S.A., SIAGI
Nina Trlicová	členka dozorčí rady	28.5.2005	
Vladimír JERÁBEK	výkonný ředitel pro distribuci	12.2.2007	PENZIJNÍ FOND KOMERČNÍ BANKY, A.S.
Zdeněk MOJŽÍŠEK	výkonný ředitel pro marketing	1.12.2006	MODRÁ PYRAMIDA STAVEBNÍ SPORITELNA, A.S.
Václav GREPL	výkonný ředitel pro informační technologie	1.1.2007	
Jürgen GRIEB	výkonný ředitel pro kapitálové trhy a podnikové finance	1.9.2004	
David FORMÁNEK	výkonný ředitel pro lidské zdroje	1.1.2007	
Ing. Pavel ČEJKA	výkonný ředitel pro strategii a finance	1.2.2006	PENZIJNÍ FOND KOMERČNÍ BANKY, A.S. KOMERČNÍ POJIŠŤOVNA, A.S.
Ing. Jitka PANTŮČKOVÁ	výkonná ředitelka pro provoz	1.11.2002	
Petr KALINA	výkonný ředitel pro podpůrné služby	1.4.2004	
Ing. Pavel RACOCHA	výkonný ředitel pro vnitřní audit	1.9.2005	
Marie-Josephine DRAISKI-RAJSKI	výkonný ředitel organizace a řízení projektů	1.10.2007	

Souhrnná výše poskytnutých úvěrů  
Souhrnná výše vydaných záruk

3635,059 tis. Kč  
0 tis. Kč

### 1.2.1. Dosavadní zkušenosti a kvalifikační předpoklady pro výkon funkce člena představenstva

Laurent GOUTARD	<p>Absolvent čtyřletého studia ekonomie v Paris-Dauphine a Institutu politických studií v Paříži, katedra veřejných služeb, obor ekonomie. Od roku 1986 pracoval v Sociétés Générale, kde působil nejprve v Generální inspekci SG, v letech 1993 až 1996 byl náměstkem ředitele pobočky pro velké podniky Paris-Opéra, v letech 1996 až 1998 byl ředitelem v divizi velkých obchodů na území Francie. Od roku 1998 do června roku 2004 (do svého zvolení členem představenstva Komerční banky) byl členem správní rady a generálním ředitelem, posléze předsedou představenstva Sociétés Générale Marocaine de Banques, dceřině společnosti Sociétés Générale v Maroku. Představenstvo KB zvolilo s účinností od 7. října 2005 pana Laurenta Goutarda předsedou představenstva a generálním ředitelem Komerční banky. V květnu 2007 se pan Laurent Goutard stal členem Řídícího výboru Skupiny SG.</p>
Didier COLIN	<p>Absolvent Univerzity Paris IX Dauphine a Univerzity města New York, kde získal titul MBA. Od roku 1990 pracoval v Sociétés Générale, a to nejprve jako finanční analytik v pobočce SG v New Yorku a od roku 1991 jako člen týmu auditorů v centrále SG. Do New Yorku se vrátil v roce 1998 jako finanční ředitel SG pobočky ve Spojených státech amerických, zodpovědný rovněž za rozpočet všech SG aktivit v rámci amerického kontinentu. V roce 2000 nastoupil do pozice náměstka ředitele pobočky Sociétés Générale v Kanadě a od roku 2001 zastával pozici jejího ředitele, a to až do nástupu do Komerční banky ( v roce 2004) – do funkce člena představenstva zodpovědného za řízení rizik.</p>
Peter PALEČKA	<p>Absolvent Vysoké školy ekonomické v Bratislavě. Od roku 1982 do roku 1988 byl zaměstnán v organizacích zahraničního obchodu. Od roku 1989 do roku 1992 pracoval na federálním ministerstvu zahraničního obchodu ČSFR. V letech 1992 až 1994 působil jako stálý představitel ČSFR, později ČR při GATT, od roku 1995 do roku 1998 byl stálým představitel ČR při Světové obchodní organizaci. Od roku 1998 pracuje v Komerční bance, a. s., nejprve jako ředitel úseku strategie. V říjnu 1999 byl zvolen členem a v dubnu 2000 místopředsedou představenstva Komerční banky, a. s., 5. 10. 2001 na tuto funkci rezignoval a opětovně byl téhož dne zvolen členem a místopředsedou představenstva. V současné době je členem představenstva a Generálním sekretářem Komerční banky.</p>
Philippe Jean Emile RUCHETON	<p>Absolvent Vysoké vojenské technické školy Ecole Polytechnique, Institutu Supérieur des Affaires a University Pantheon Sorbonne. Od roku 1972 do roku 1980 pracoval jako poradce a vedoucí pracovník v bankovním provozu ve skupině Lidových bank BRED, v letech 1980 až 1988 pracoval v bance Louis-Dreyfus. Od roku 1988 do roku 1995 byl finančním ředitelem a náměstkem generálního ředitele dceřině společnosti SG Europe Computer Systemes. Od roku 1995 až do zvolení členem představenstva Komerční banky (v roce 2002) pracoval v Sociétés Générale jako ředitel odboru řízení aktiv a pasiv. Představenstvo banky zvolilo s účinností od 7. října 2005 pana Philippa Ruchetona místopředsedou představenstva a náměstkem generálního ředitele Komerční banky.</p>
Jan JUCHELKA	<p>Absolvoval Obchodně-podnikatelskou fakultu Slezské univerzity v Karvině. Po ukončení studií pracoval v soukromé sféře a od roku 1995 působil ve Fondu národního majetku České republiky . V letech 2002–2005 byl jeho předsedou. V Komerční bance působí od 1. února 2006. Dozorčí rada zvolila dne 26. dubna 2006 pana Juchelku s účinností od 1. července 2006 za člena představenstva Komerční banky zodpovědného za řízení úseku Top Corporations.</p>

## 1.2.2. Dosavadní zkušenosti a kvalifikační předpoklady pro výkon funkce člena dozorčí rady

Didier ALIX	Diplomovaný absolvent tříletého studia ekonomických věd a diplomovaný absolvent Institutu politických studií v Paříži. V roce 1971 nastoupil do Sociétés Générale, kde zastával a zastává řadu pozic. Od roku 1972 do roku 1979 pracoval v Generální inspekci skupiny. V roce 1980 nastoupil na Generální ředitelství jako ředitel Centrální kontroly rizik. V roce 1984 byl jmenován ředitelem pobočky Levallois, v roce 1987 ředitelem pobočky Paris Opera. Od roku 1991 do roku 1993 byl v rámci činnosti specializované finanční divize jmenován generálním ředitelem dceřiné společnosti SG FRANFINANCE. Od roku 1993 pracoval jako náměstek a následně jako ředitel francouzské obchodní sítě v rámci útvaru retailového bankovníctví. V roce 1998 byl jmenován generálním ředitelem útvaru retailového bankovníctví. V roce 2006 se stal jedním z generálních ředitelů Sociétés Générale. Od roku 2001 je členem a předsedou dozorčí rady Komerční banky, a. s.
Jean-Louis MATTEI	Diplomovaný absolvent tříletého studia a následně absolvent vyšších studií v oboru soukromé právo, diplomovaný absolvent Institutu politických studií a Centra vyšších bankovních studií. V roce 1973 nastoupil do Sociétés Générale, kde zastával a zastává řadu pozic. Pracoval mimo jiné v pobočce SG v Bordeaux, dále v útvaru Řízení lidských zdrojů, poté jako vedoucí nákladového výzkumu a vedoucí kontroly řízení odboru organizace a odboru informatiky. Následně působil jako vedoucí Organizační divize. Od roku 1988 byl členem správní rady a generálním ředitelem SG DE BANQUES na Pobřeží slonoviny. V letech 1992 až 1998 působil jako náměstek ředitele a později jako ředitel zóny Afrika – zámoří a zóny Afrika, Blízký a Střední východ, zámoří. Od roku 1998 je ředitelem mezinárodního retailového bankovníctví. Od roku 2001 je členem a místopředsedou dozorčí rady Komerční banky, a. s.
Severin Jean-Marie CABANNES	Absolvent Vysoké školy polytechnické a Bářské akademie v Paříži. Od roku 1983 do roku 1985 pracoval v Credit National, v letech 1986 až 1997 ve společnosti Elf Atochem v různých strategických pozicích, z nichž nejvýznamnější byla ředitel ekonomiky a strategického plánování. Od roku 1997 do roku 2001 pracoval v La Poste Group jako člen výkonného výboru a následně i náměstek generálního ředitele zodpovědný za strategii, rozvoj a finanční kontrolu skupiny. V roce 2001 nastoupil do Sociétés Générale jako finanční ředitel a člen výboru ředitelů zodpovědný za finanční řízení skupiny, controlling, řízení aktiv a pasiv a vztahy s investory. Od roku 2002 byl náměstkem generálního ředitele a finančním ředitelem skupiny společností STERIA a v roce 2003 se stal jejím generálním ředitelem. Od 1. ledna 2007 působí v Sociétés Générale jako nejvyšší správní ředitel a zároveň je členem výkonného výboru skupiny. Od roku 2001 je členem dozorčí rady Komerční banky, a. s.
Ing. Pavel KREJČÍ	Absolvent elektrotechnické fakulty Vysokého učení technického v Brně a Filozofické fakulty Univerzity Palackého v Olomouci. Od roku 1987 pracoval ve Státní bance československé a v roce 1990 přešel do Komerční banky. V roce 1992 byl zvolen předsedou podnikového výboru odborové organizace KB. Od roku 1997 je místopředsedou Odborového svazu pracovníků peněžnictví a pojišťovnictví ČR. V Komerční bance působí ve funkci místopředsedy podnikového výboru odborové organizace. Od roku 2001 je členem dozorčí rady Komerční banky, a. s.
Ing. Jan KUČERA	Absolvent strojírenské fakulty Českého vysokého učení technického Praha. Pracoval v podniku AERO Vodochody, elektrotechnickém podniku ZSE MEZ Náchod. Od roku 1991 pracuje v Komerční bance, nejprve na pobočce Náchod, jako vedoucí oddělení služeb zákazníkům, později jako ekonom pobočky. V současné době pracuje jako finanční analytik v útvaru ředitele regionu Hradec Králové. Je předsedou ZO odborů KB Náchod a členem podnikového výboru odborové organizace KB. Od roku 2001 je členem dozorčí rady Komerční banky, a. s.
Ing. Petr LAUBE	Absolvent Vysoké školy ekonomické v Praze, obor zahraniční obchod. V letech 1974 až 1991 pracoval v Podniku zahraničního obchodu pro technickou spolupráci Polytechna, v letech 1991 až 1992 v Deutsche Bank, A.G. Norimberk. Od roku 1992 do roku 1993 pracoval ve společnosti Lafarge Coppée, Paris, od roku 1993 působil ve funkci generálního ředitele a předsedy představenstva společnosti Lafarge Cement, a.s., Praha. Od roku 2005 zastával funkci ředitele segmentu elektřina, plyn, tekutá paliva a SG&A Lafarge, s.a., Paris a od 15.1.2007 je generálním ředitelem Lafarge Cement, a.s. na Ukrajině. Od roku 2001 je členem dozorčí rady Komerční banky, a. s.
Christian Achille Frederid POIRIER	Absolvent Vysoké školy správní a postgraduálního studia v oboru historie. V letech 1980 až 1987 pracoval ve vedoucích pozicích ve státní správě. Od roku 1987 pracuje v Sociétés Générale, v letech 1987 až 1991 jako ředitel útvaru veřejnoprávních a vládních organizací, v letech 1991 až 1995 jako ředitel útvaru japonského korporátního bankovníctví. V letech 1995 až 1997 byl ředitelem specializovaných dceřiných společností pro spotřebitelské úvěry, leasing a factoring. V letech 1997 až 2001 působil jako náměstek ředitele divize Strategie a marketing a od roku 2001 do konce roku 2006 byl jejím ředitelem. Od 1. ledna 2007 byl jmenován hlavním poradcem předsedy představenstva a generálního ředitele Sociétés Générale. Od roku 2001 je členem dozorčí rady Komerční banky, a. s.
Nina TRLICOVÁ	Absolventka střední ekonomické školy. Do roku 1989 vykonávala ekonomické funkce v infrastruktuře a v podnikové sféře. Od roku 1990 pracuje v Komerční bance, pobočce Ústí n. L. jako úvěrový ekonom, poté v úseku kontroly, dále jako ekonom pobočky, později na centrále KB v úseku finančních analýz jako ekonom centrály. V současné době pracuje ve funkci finančního analytika regionu Ústí n.L. Je místopředsedkyní podnikového výboru odborové organizace KB. Od roku 2005 je členkou dozorčí rady Komerční banky, a. s.

### 1.2.3. Dosavadní zkušenosti a kvalifikační předpoklady pro výkon funkce člena vrcholného vedení

Vladimír <b>Jeřábek</b>	ČVUT Praha, fakulta strojní, studijní obor Ekonomika a řízení strojírenské výroby. Dříve v KB ředitel pro distribuční kanály.
Zdeněk <b>Mojžíšek</b>	VŠE Praha, několik profesních škol. Dříve pracoval v manažerských pozicích v PricewaterhouseCoopers CR a od roku 2002 jako vedoucí finančního řízení FSKB.
Václav <b>Grepl</b>	ČVUT Praha, fakulta elektrotechnická, studijní obor Automatizované systémy řízení v elektrotechnice a jejich projektování. Dříve v KB nám. ved. informačních technologií.
Jürgen <b>Grieb</b>	Univerzita práv a ekonomie, Paříž. Dříve ředitel investičního bankovníctví - SG Londýn.
David <b>Formánek</b>	VŠE Praha, fakulta obchodní, studijní obor Ekonomika zahraničního obchodu. Dříve v KB ředitel Obchodní divize Praha.
Pavel <b>Čejka</b>	ČVUT Praha, obor management a ekonomika dopravy a spojů. Dříve v KB ředitel pro strategii a finance. Předtím pracoval jako manažer finančního řízení v ČSOB.
Jitka <b>Pantůčková</b>	VŠE Praha, obor ekonomika a řízení vnitřního obchodu, kandidát ekonomických věd, obor světová ekonomika, další postgraduální studium. Dříve výkonný ředitel u ČSOB.
Petr <b>Kalina</b>	ČVUT Praha a odborná obchodní studia. Dříve pracoval ve vedoucích pozicích u různých firem, naposledy u Raiffeisenbank, a.s. v pozici ředitele divize Vnitřní služby.
Pavel <b>Racocha</b>	VŠE Praha, studijní obor - ekonomické informace a kontrola. Dříve vrchní ředitel a člen Bankovní rady České národní banky.
Marie-Josephine <b>Dreiski-Rajski</b>	École Supérieure de Commerce Extérieur v Paříži. Dříve v KB pracovala jako zástupce vedoucího Organizace a řízení projektů.



## 2. Údaje o akcionářích s kvalifikovanou účastí na bance

Obchodní firma	Sídlo	Procentní podíl na zákl.kapitálu a hlasovacích právech	Právní forma
SOCIÉTÉ GÉNÉRALE S.A.	29 boulevard Haussmann, Paříž	60,35	akciová společnost
INVESTORS BANK & TRUST COMPANY - 3x	89 South Street, Boston	9,02	

zdroj: výpis z registru emitenta k 31.12.2007

### 3.1. Informace o osobách, které jsou ve vztahu k bance ovládajícími osobami nebo většinovým společníkem

obchodní firma	právní forma	sídlo	přímý podíl na zákl. kapitálu v %	nepřímý podíl na zákl. kapitálu v %	přímý podíl na hlas. právech v %	nepřímý podíl na hlas. právech v %	jíný způsob ovládnání	souhrnná výše pohledávek banky vůči těmto osobám v mil. Kč	souhrnná výše závazků banky vůči těmto osobám v mil.. Kč	souhrnná výše cenných papírů emitovaných těmito osobami v aktivech banky * (naběhlá hodnota) v mil.. Kč	souhrnná výše závazků banky z těchto cenných papírů v mil. Kč	souhrnná výše bankou vydaných záruk za tyto osoby v mil.Kč	souhrnná výše bankou přijatých záruk od těchto osob v mil.. Kč
SOCIÉTÉ GÉNÉRALE S.A.	akciová společnost	29,BLD Haussman Paris France	60,35	-	60,35	-	ne	2 999	10 656	10 014	0	44	16 336

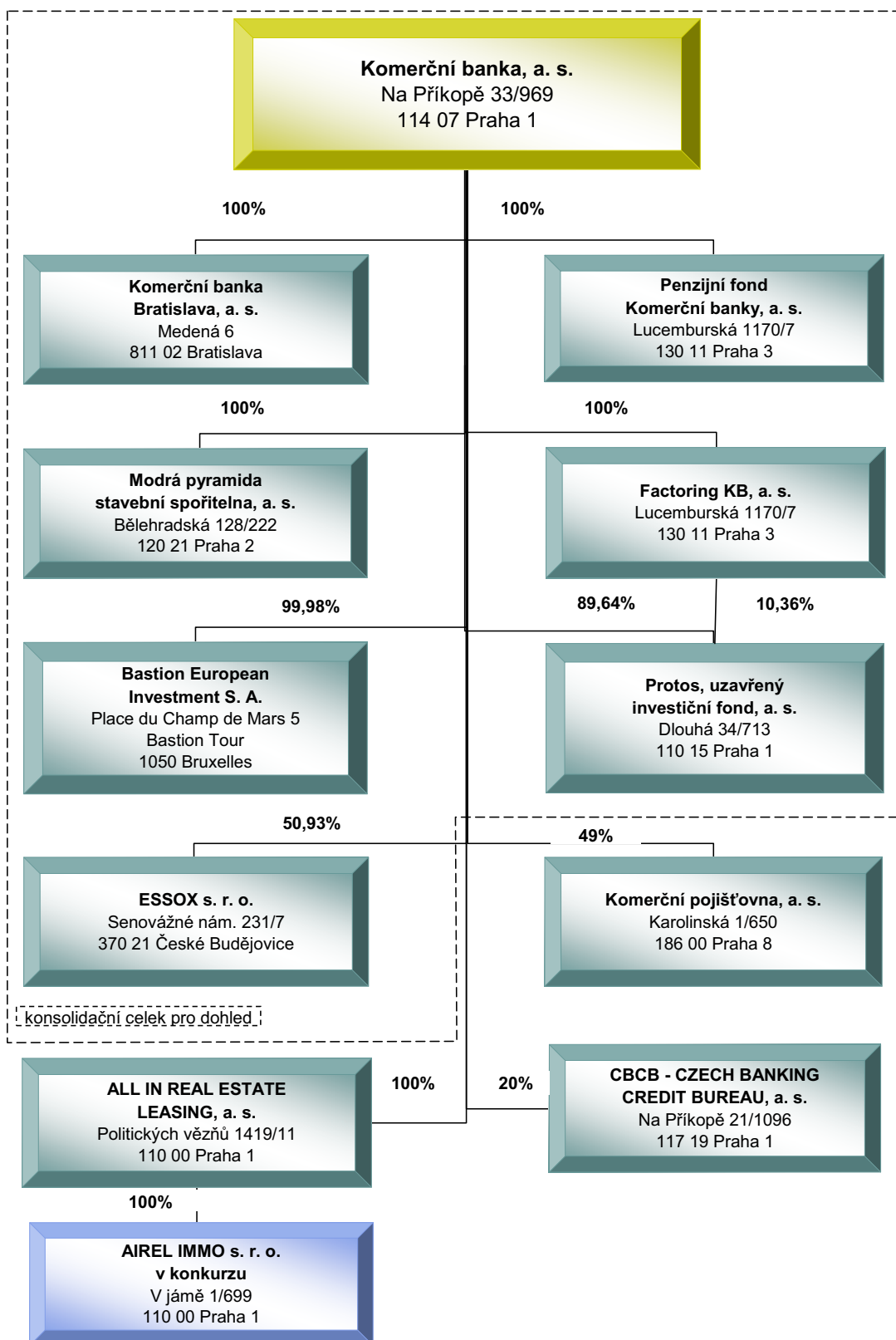
\* Dluhopisy emitované SG Paříž v primární emisi neurčené k obchodování.

### 3.2. Informace o osobách, které jsou ve vztahu k bance ovládanými osobami nebo v nichž je banka většinovým společníkem

obchodní firma	právní forma	sídlo	přímý podíl na zákl. kapitálu v %	nepřímý podíl na zákl. kapitálu v %	přímý podíl na hlas. právech v %	nepřímý podíl na hlas. právech v %	jiný způsob ovládnání	počet kusů akcií v držení banky	jmenovitá hodnota akcie v Kč	pořizovací cena akcií (pořiz. cena obch. podílu) v tis. Kč	změna v počtu kusů akcií v držení banky v průběhu účetního období	změna v pořizovací ceně akcií (pořiz. cena obch. podílu) v průběhu účetního období v tis. Kč	souhrnná výše pohledávek banky vůči těmto osobám v tis. Kč	souhrnná výše závazků banky vůči těmto osobám v tis. Kč	souhrnná výše cenných papírů emitovaných těmito osobami v aktivech banky (čistá účetní hodnota) v tis. Kč	souhrnná výše závazků banky z těchto cenných papírů v tis. Kč	souhrnná výše bankou vydaných záruk za tyto osoby tis. Kč	souhrnná výše bankou přijatých záruk od těchto osob tis. Kč
ALL IN REAL ESTATE LEASING	akciová společnost	Politických vězňů 1419/11, 110 00 Praha 1	100,0	-	100,0	-	ne	20	100 000	39 472	0	0	0	3 426	4 170	0	-	-
Factoring KB	akciová společnost	Lucemburská 1170/7, 130 11 Praha 3	100,0	-	100,0	-	ne	400 4 400 1 100	100 000 10 000 1 000 000	1 190 000	1 100	1 100 000	2 469 968	4 095	1 190 000	0	-	-
Komerční banka Bratislava	akciová společnost	Medená 6, 811 02 Bratislava	100,0	-	100,0	-	ne	5 000	100 000 SKK	466 499	0	0	2 643 047	2 366	466 499	0	1 600	-
Penzijní fond Komerční banky	akciová společnost	Lucemburská 1170/7, 130 11 Praha 3	100,0	-	100,0	-	ne	2 000	100 000	230 000	0	0	507	0	230 000	0	-	-
Modrá pyramida stavební spořitelna	akciová společnost	Bělehradská 128/222, 120 21 Praha 2	100,0	-	100,0	-	ne	5 000	100 000	4 322 282	0	78	557 831	15 699 160	4 322 282	0	-	-
Bastion European Investment	akciová společnost	Place du Champ de Mars 5 Bastion Tour 1050 Bruxelles	99,98	-	99,98	-	ne	561 900	1 EUR	3 814 101	0	0	3 628 752	0	3 814 101	0	-	-
ESSOXX	společnost s ručením omezeným	Senovážné nám. 231/7, 370 21 České Budějovice	50,93	-	50,9	-	ne	-	-	1 165 387	-	460 116	4 938 847	922 524	1 165 387	0	-	-
Protos, uzavřený investiční fond	akciová společnost	Dlouhá 34/713, 110 15 Praha 1	89,64	10,36	89,64	10,36	ne	4 482	1 000 000	11 705 000	4 482	11 705 000	661	5 588 181	11 705 000	0	-	-
AIREL IMMO v konkurzu	společnost s ručením omezeným	V Jámě 1/699, 110 00 Praha 1	-	100,0	0	100,0	ne	-	-	0 (ALL IN REAL ESTATE LEASING)	0	0	-	-	-	-	-	-

Komerční banka nevykonává kontrolu jiným způsobem než prostřednictvím přímého nebo nepřímého podílu na základním kapitálu a hlasovacích právech jiné právnické osoby vyšším než 50 % (§ 17a odst. 1 a 2 zákona č. 21/1992 Sb., o bankách).

### 3.3. Grafické znázornění konsolidačního celku, nad nímž ČNB vykonává dohled na konsolidovaném základě



## 4. Údaje o činnosti banky

### I. Předmět podnikání zapsaný v obchodním rejstříku

#### 1. Předmět podnikání banky vyplývá z ustanovení zákona č. 21/1992 Sb., o bankách, ve znění pozdějších předpisů. Tímto předmětem podnikání je:

- a) přijímání vkladů od veřejnosti,
- b) poskytování úvěrů,
- c) investování do cenných papírů na vlastní účet,
- d) finanční pronájem (finanční leasing),
- e) platební styk a zúčtování,
- f) vydávání a správa platebních prostředků, např. platebních karet, cestovních šeků,
- g) poskytování záruk,
- h) otevírání akreditivů,
- i) obstarávání inkasa,
- j) poskytování investičních služeb zahrnující:
  - hlavní investiční službu přijímání a předávání pokynů týkajících se investičních instrumentů na účet zákazníka, a to ve vztahu k investičním instrumentům,
  - hlavní investiční službu provádění pokynů týkajících se investičních instrumentů na cizí účet, a to ve vztahu k investičním instrumentům,
  - hlavní investiční službu obchodování s investičními instrumenty na vlastní účet, a to ve vztahu k investičním instrumentům,
  - hlavní investiční službu obhospodařování individuálních portfolií na základě volné úvahy v rámci smluvního ujednání se zákazníkem, je-li součástí tohoto portfolia některý z investičních instrumentů,
  - hlavní investiční službu upisování emise investičních instrumentů nebo její umístování, a to ve vztahu k investičním instrumentům,
  - doplňkovou investiční službu úschova a správa jednoho nebo několika investičních instrumentů, a to ve vztahu k investičním instrumentům,
  - doplňkovou investiční službu pronájem bezpečnostních schránek,
  - doplňkovou investiční službu poskytování úvěrů nebo půjček zákazníkovi za účelem provedení obchodu s investičními instrumenty, jestliže poskytovatel úvěru nebo půjčky je účastníkem tohoto obchodu, a to ve vztahu k investičním instrumentům,
  - doplňkovou investiční službu poradenská činnost týkající se struktury kapitálu, průmyslové strategie a s tím souvisejících otázek, jakož i poskytování porad a služeb týkajících se fúzí a koupí podniků,
  - doplňkovou investiční službu služby související s upisováním emisí, a to ve vztahu k investičním instrumentům,
  - doplňkovou investiční službu poradenská činnost týkající se investování do investičních instrumentů, a to ve vztahu k investičním instrumentům, -doplňkovou investiční službu provádění devizových operací souvisejících s poskytováním investičních služeb
- k) obchodování na vlastní účet nebo na účet klienta s devizovými hodnotami a se zlatem
- l) finanční makléřství,
- m) směnárenská činnost (nákup devizových prostředků),
- n) výkon funkce depozitáře,
- o) poskytování bankovních informací,
- p) pronájem bezpečnostních schránek,
- q) vydávání hypotečních zástavních listů,
- r) činnosti, které přímo souvisejí s činnostmi uvedeným v písmenech a) až q)

#### 2. Předmětem podnikání jsou dále činnosti vykonávané pro podniky pomocných bankovních služeb a finanční instituce pod kontrolou banky v tomto rozsahu:

- a) činnost účetních poradců, vedení účetnictví, vedení daňové evidence
- b) zprostředkování obchodu,
- c) inženýrská činnost v investiční výstavbě,
- d) správa a údržba nemovitostí,
- e) pořádání odborných kurzů, školení a jiných vzdělávacích akcí včetně lektorské činnosti,
- f) činnost podnikatelských, finančních, organizačních a ekonomických poradců.
- g) zpracování dat, služby databank, správa sítí

### II. Přehled činností skutečně vykonávaných

- a) přijímání vkladů od veřejnosti
- b) poskytování úvěrů
- c) investování do cenných papírů na vlastní účet
- d) finanční pronájem (finanční leasing)
- e) platební styk a zúčtování
- f) vydávání a správa platebních prostředků
- g) poskytování záruk
- h) otevírání akreditivů
- i) obstarávání inkasa
- j) poskytování investičních služeb:
  - 1. Hlavní investiční služby:
    - přijímání a předávání pokynů týkajících se investičních instrumentů na účet zákazníka,
    - provádění pokynů týkajících se investičních instrumentů na cizí účet,
    - obchodování s investičními instrumenty na vlastní účet,
    - obhospodařování individuálních portfolií na základě volné úvahy v rámci smluvního ujednání se zákazníkem, je-li součástí tohoto portfolia některý z investičních instrumentů, a
    - upisování emise investičních instrumentů nebo její umístování.
  - 2. Doplňkové investiční služby:
    - úschova a správa jednoho nebo několika investičních instrumentů,
    - pronájem bezpečnostních schránek,
    - poskytování úvěrů nebo půjček zákazníkovi za účelem provedení obchodu s investičními instrumenty, jestliže poskytovatel úvěru nebo půjčky je účastníkem tohoto obchodu,
    - poradenská činnost týkající se struktury kapitálu, průmyslové strategie a s tím souvisejících otázek, jakož i poskytování porad a služeb týkajících se fúzí a koupí podniků,
    - služby související s upisováním emisí investičních instrumentů,
    - poradenská činnost týkající se investování do investičních instrumentů, a
    - provádění devizových operací souvisejících s poskytováním investičních služeb.
- k) vydávání hypotečních zástavních listů
- l) finanční makléřství
- m) výkon funkce depozitáře
- n) směnárenskou činnost (nákup devizových prostředků)
- o) poskytování bankovních informací
- p) obchodování na vlastní účet nebo na účet klienta s devizovými hodnotami a se zlatem
- q) pronájem bezpečnostních schránek
- r) činnosti, které přímo souvisejí s činnostmi uvedenými v bankovní licenci Komerční banky

### **III. Přehled činností, jejichž vykonávání nebo poskytování bylo ČNB omezeno nebo vyloučeno**

Výkon nebo poskytování shora uvedených činností není omezeno nebo vyloučeno ČNB.

## 5. Údaje o finanční situaci banky

a) ROZVAHA		IV/2007	III/2007	II/2007	I/2007
		tis. Kč			
<b>1-14</b>	<b>AKTIVA CELKEM</b>	<b>588 692 255</b>	<b>568 671 094</b>	<b>558 902 138</b>	<b>526 755 157</b>
1.	Pokladní hotovost a pohledávky vůči centrálním bankám	129 763 675	158 106 747	142 800 891	151 366 566
2.	Finanční aktiva k obchodování	34 126 441	25 421 334	24 703 466	23 165 638
2.1	Deriváty k obchodování s kladnou reálnou hodnotou	7 395 448	5 977 682	5 748 780	5 647 187
2.2	Kapitálové nástroje k obchodování	73 599	66 584	49 575	163 884
2.3	Dluhové cenné papíry k obchodování	26 657 394	19 377 068	18 905 111	17 354 567
2.4	Pohledávky k obchodování	0	0	0	0
3.	Finanční aktiva v reálné hodnotě vykázané do zisku/ztráty	0	0	3 478 036	3 545 969
3.1	Kapitálové nástroje v reálné hodnotě vykázané do zisku/ztráty	0	0	0	0
3.2	Dluhové cenné papíry v reálné hodnotě vykázané do zisku/ztráty	0	0	0	0
3.3	Pohledávky v reálné hodnotě vykázané do zisku/ztráty	0	0	0	0
4.	Realizovatelná finanční aktiva	34 522 108	29 671 640	26 787 463	25 422 013
4.1	Kapitálové nástroje realizovatelné	839 206	878 206	878 206	878 206
4.2	Dluhové cenné papíry realizovatelné	33 682 902	28 793 434	25 909 257	24 543 807
4.3	Pohledávky realizovatelné	0	0	0	0
5.	Úvěry a jiné pohledávky	350 017 141	320 473 530	324 659 057	294 251 514
5.1	Dluhové cenné papíry neobchodovatelné	11 515 795	11 674 660	11 552 175	11 646 820
5.2	Pohledávky	338 501 346	308 798 870	313 106 882	282 604 694
6.	Finanční investice držené do splatnosti	2 982 355	3 261 457	3 341 702	3 283 049
6.1	Dluhové cenné papíry držené do splatnosti	2 982 355	3 261 457	3 341 702	3 283 049
6.2	Pohledávky držené do splatnosti	0	0	0	0
7.	Zajišťovací deriváty s kladnou reálnou hodnotou	2 034 764	2 662 429	2 548 656	4 630 826
8.	Kladné změny reálné hodnoty portfolia zajišťovacích nástrojů	0	0	0	0
9.	Hmotný majetek	7 388 466	7 135 717	7 129 566	7 162 835
9.1	Pozemky, budovy a zařízení	7 388 466	7 135 717	7 129 566	7 162 835
9.2	Investice do nemovitostí	0	0	0	0
10.	Nehmotný majetek	2 708 088	2 580 380	2 467 997	2 315 025
10.1	Goodwill	0	0	0	0
10.2	Ostatní nehmotný majetek	2 708 088	2 580 380	2 467 997	2 315 025
11.	Účasti v přidružených a ovládaných osobách a ve spol. podnikcích	23 379 819	17 316 976	18 611 976	10 011 976
12.	Daňové pohledávky	432 235	437 603	718 431	0
12.1	Pohledávky ze splatné daně	0	0	0	0
12.2	Pohledávky z odložené daně	432 235	437 603	718 431	0
13.	Ostatní aktiva	832 317	997 205	1 052 500	994 669
14.	Neoběžná aktiva a vyřazované skupiny určené k prodeji	504 846	606 076	602 397	605 077

a) ROZVAHA (pokračování)		IV/2007	III/2007	II/2007	I/2007
		tis. Kč			
<b>1-19</b>	<b>ZÁVAZKY A VLASTNÍ KAPITÁL CELKEM</b>	<b>588 692 255</b>	<b>568 671 094</b>	<b>558 902 138</b>	<b>526 755 157</b>
<b>1-11</b>	<b>ZÁVAZKY CELKEM</b>	<b>539 456 754</b>	<b>522 004 317</b>	<b>515 611 795</b>	<b>476 644 019</b>
1.	Vklady, úvěry a ostatní finanční závazky vůči centrálním bankám	10 373	12 328	20 655	19 572
2.	Finanční závazky k obchodování	7 710 759	7 075 227	8 016 053	7 325 747
2.1	Deriváty k obchodování se zápornou reálnou hodnotou	5 862 807	4 914 354	5 744 529	5 181 991
2.2	Závazky z krátkých prodejů	1 847 952	2 160 873	2 271 524	2 143 756
2.3	Vklady, úvěry a ostatní finanční závazky k obchodování	0	0	0	0
2.4	Emitované dluhové cenné papíry určené k odkupu v krátkém období	0	0	0	0
3.	Finanční závazky v reálné hodnotě vykázané do zisku/ztráty	0	0	0	0
3.1	Vklady, úvěry a ost. fin. závazky v reálné hod. vykázané do zisku/ztráty	0	0	0	0
3.2	Emitované dluh. cenné papíry v reál. hod. vykázané do zisku nebo ztráty	0	0	0	0
3.3	Podřízené závazky v reálné hodnotě vykázané do zisku nebo ztráty	0	0	0	0
4.	Finanční závazky v naběhlé hodnotě	519 519 147	497 931 955	487 114 688	455 634 575
4.1	Vklady, úvěry a ostatní finanční závazky v naběhlé hodnotě	430 590 628	421 533 923	404 951 903	378 558 209
4.1.1	Vklady a ost. fin. závazky v naběhlé hodnotě vůči úvěr. institucím	11 971 232	29 519 184	19 880 739	13 865 718
4.1.2	Vklady a ost. fin. záv. v naběhlé hod. vůči jin. osobám než úvěr. inst.	415 364 142	388 570 088	382 155 169	362 276 183
4.1.3	Ostatní finanční závazky v naběhlé hodnotě sektorově nečleněné	3 255 254	3 444 651	2 915 995	2 416 308
4.2	Emitované dluhové cenné papíry v naběhlé hodnotě	82 924 844	70 395 559	76 160 645	71 073 941
4.3	Podřízené závazky v naběhlé hodnotě	6 003 675	6 002 473	6 002 140	6 002 425
5.	Finanční závazky spojené s převáděnými aktivy	0	0	0	0
6.	Zajišťovací deriváty se zápornou reálnou hodnotou	2 750 425	2 173 960	2 846 913	1 003 791
7.	Záporné změny reál. hodnoty portfolia zajišťovaných nástrojů	0	0	0	0
8.	Rezervy	1 853 803	2 251 766	2 283 849	2 220 238
9.	Daňové závazky	0	0	0	380 270
9.1	Závazky ze splatné daně	0	0	0	0
9.2	Závazky z odložené daně	0	0	0	380 270
10.	Ostatní závazky	7 612 247	12 559 081	15 329 637	10 059 826
11.	Závazky spojené s vyřazovanými skupinami určenými k prodeji	0	0	0	0
<b>12-19</b>	<b>VLASTNÍ KAPITÁL CELKEM</b>	<b>49 235 501</b>	<b>46 666 777</b>	<b>43 290 343</b>	<b>50 111 138</b>
12.	Základní kapitál	19 004 926	19 004 926	19 004 926	19 004 926
13.	Emisní ážio	131 756	131 772	131 763	131 765
14.	Další vlastní kapitál	0	0	0	0
15.	Fondy z přecenění a ostatní oceňovací rozdíly	-218 244	67 120	-795 712	2 826 259
16.	Rezervní fondy	3 370 314	3 370 314	3 370 314	2 932 939
17.	Nerozdělený zisk (neuhrazená ztráta) z předchozích období	16 926 660	16 926 660	16 926 660	23 057 412
18.	Vlastní akcie	-150 379	-150 379	-150 379	-150 378
19.	Zisk (ztráta) za běžné účetní období	10 170 468	7 316 364	4 802 771	2 308 215

		tis. Kč			
<b>b) VÝKAZ ZISKU A ZTRÁTY</b>		<b>IV/2007</b>	<b>III/2007</b>	<b>II/2007</b>	<b>I/2007</b>
<b>1.</b>	<b>Zisk z finanční a provozní činnosti</b>	<b>25 603 373</b>	<b>18 864 921</b>	<b>12 460 585</b>	<b>6 079 781</b>
1.1	Úrokové výnosy	29 901 284	21 476 323	13 625 978	6 688 412
1.2	Úrokové náklady	-14 199 876	-9 905 986	-6 074 568	-2 995 798
1.3	Výnosy z dividend	158 442	158 363	158 222	77
1.4	Výnosy z poplatků a provizí	8 444 110	6 213 274	4 102 695	1 990 496
1.5	Náklady na poplatky a provize	-922 973	-653 953	-411 297	-181 304
1.6	Realizované zisky/ztráty z fin. aktiv a záv. nevykáz. v RH do zisku/ztráty	-1 260	45 559	-5 851	-4 905
1.7	Zisk (ztráta) z finančních aktiv a závazků k obchodování	4 490 386	2 816 107	513 485	540 919
1.8	Zisk (ztráta) z finan. aktiv a závazků v RH vykázané do zisku/ztráty	527	518	518	310
1.9	Zisk (ztráta) ze zajišťovacího účetnictví	2 247	-4 355	-3 453	-3 838
1.10	Kurzové rozdíly	-1 750 200	-905 319	845 533	152 964
1.11	Zisk (ztráta) z odúčtování aktiv jiných než držení k prodeji	16 635	12 968	7 589	6 410
1.12	Ostatní provozní výnosy	175 898	118 051	84 920	43 880
1.13	Ostatní provozní náklady	-711 847	-506 629	-383 186	-157 842
<b>2.</b>	<b>Správní náklady</b>	<b>-10 363 814</b>	<b>-7 567 174</b>	<b>-5 000 192</b>	<b>-2 434 871</b>
2.1	Náklady na zaměstnance	-5 579 246	-4 173 132	-2 782 149	-1 359 567
2.2	Ostatní správní náklady	-4 784 568	-3 394 042	-2 218 043	-1 075 304
<b>3.</b>	<b>Odpisy</b>	<b>-1 516 133</b>	<b>-1 121 392</b>	<b>-749 036</b>	<b>-375 393</b>
<b>4.</b>	<b>Tvorba rezerv</b>	<b>218 941</b>	<b>8 456</b>	<b>-19 581</b>	<b>23 277</b>
<b>5.</b>	<b>Ztráty ze znehodnocení</b>	<b>-853 643</b>	<b>-760 496</b>	<b>-525 956</b>	<b>-309 380</b>
5.1	Ztráty ze znehodnocení finan. aktiv nevykázaných v RH do zisku/ztráty	-1 089 288	-800 336	-565 674	-335 042
5.2	Ztráty ze znehodnocení nefinančních aktiv	235 645	39 840	39 718	25 662
<b>6.</b>	<b>Negativní goodwill bezprostředně zahrnutý do výkazu zisku/ztráty</b>	<b>0</b>	<b>0</b>	<b>0</b>	<b>0</b>
<b>7.</b>	<b>Podíl na zisku/ztrátě přidružen. a ovládaných osob a spol. podniků</b>	<b>0</b>	<b>0</b>	<b>0</b>	<b>0</b>
<b>8.</b>	<b>Zisk nebo ztráta z neoběžných aktiv a vyřazovaných skupin</b>	<b>25 510</b>	<b>36 836</b>	<b>36 792</b>	<b>-3 582</b>
1-8	Zisk nebo ztráta z pokračujících činností před zdaněním	13 114 234	9 461 151	6 202 612	2 979 832
<b>9.</b>	<b>Náklady na daň z příjmů</b>	<b>-2 943 766</b>	<b>-2 144 787</b>	<b>-1 399 841</b>	<b>-671 617</b>
<b>10.</b>	<b>Zisk nebo ztráta po zdanění</b>	<b>10 170 468</b>	<b>7 316 364</b>	<b>4 802 771</b>	<b>2 308 215</b>
10.1	Zisk nebo ztráta z pokračujících činností po zdanění	10 170 468	7 316 364	4 802 771	2 308 215
10.2	Zisk nebo ztráta z ukončované činnosti po zdanění	0	0	0	0

		tis. Kč			
<b>c) Informace o pohledávkách z fin. činností bez selhání a se selháním</b>		<b>IV/2007</b>	<b>III/2007</b>	<b>II/2007</b>	<b>I/2007</b>

Hodnota před znehodnocením

<b>Pohledávky z finančních činností celkem</b>	<b>342 546 624</b>	<b>314 410 505</b>	<b>322 522 800</b>	<b>284 614 142</b>
<b>Pohledávky za úvěrovými institucemi</b>	<b>67 142 812</b>	<b>49 563 855</b>	<b>72 705 604</b>	<b>50 996 363</b>
<b>Pohledávky bez selhání</b>	<b>67 142 812</b>	<b>49 563 855</b>	<b>72 705 604</b>	<b>50 996 363</b>
Standardní	67 034 912	49 448 439	72 571 025	50 863 005
Sledované	107 900	115 416	134 579	133 358
<b>Pohledávky se selháním</b>	<b>0</b>	<b>0</b>	<b>0</b>	<b>0</b>
Nestandardní	0	0	0	0
Pochybné	0	0	0	0
Ztrátové	0	0	0	0
<b>Pohledávky za jinými osobami než úvěrovými institucemi</b>	<b>275 403 812</b>	<b>264 846 650</b>	<b>249 817 196</b>	<b>233 617 779</b>
<b>Pohledávky bez selhání</b>	<b>264 545 979</b>	<b>253 774 222</b>	<b>238 826 083</b>	<b>223 022 664</b>
Standardní	252 089 836	240 069 901	227 051 101	209 781 717
Sledované	12 456 143	13 704 321	11 774 982	13 240 947
<b>Pohledávky se selháním</b>	<b>10 857 833</b>	<b>11 072 428</b>	<b>10 991 113</b>	<b>10 595 115</b>
Nestandardní	1 837 131	3 048 930	3 113 344	3 013 589
Pochybné	1 656 650	810 844	937 631	936 820
Ztrátové	7 364 052	7 212 654	6 940 138	6 644 706

Účetní hodnota (netto)

<b>Pohledávky z finančních činností celkem</b>	<b>334 250 126</b>	<b>306 280 089</b>	<b>314 536 774</b>	<b>276 868 063</b>
<b>Pohledávky za úvěrovými institucemi</b>	<b>67 142 603</b>	<b>49 563 779</b>	<b>72 705 571</b>	<b>50 996 299</b>
<b>Pohledávky bez selhání</b>	<b>67 142 603</b>	<b>49 563 779</b>	<b>72 705 571</b>	<b>50 996 299</b>
Standardní	67 034 912	49 448 439	72 571 025	50 863 005
Sledované	107 691	115 340	134 546	133 294
<b>Pohledávky se selháním</b>	<b>0</b>	<b>0</b>	<b>0</b>	<b>0</b>
Nestandardní	0	0	0	0
Pochybné	0	0	0	0
Ztrátové	0	0	0	0
<b>Pohledávky za jinými osobami než úvěrovými institucemi</b>	<b>267 107 523</b>	<b>256 716 310</b>	<b>241 831 203</b>	<b>225 871 764</b>
<b>Pohledávky bez selhání</b>	<b>263 858 146</b>	<b>253 153 331</b>	<b>238 259 146</b>	<b>222 421 722</b>
Standardní	252 089 836	240 069 901	227 051 101	209 781 717
Sledované	11 768 310	13 083 430	11 208 045	12 640 005
<b>Pohledávky se selháním</b>	<b>3 249 377</b>	<b>3 562 979</b>	<b>3 572 057</b>	<b>3 450 042</b>
Nestandardní	1 383 514	2 198 972	2 378 101	2 272 564
Pochybné	927 098	440 707	461 294	514 772
Ztrátové	938 765	923 300	732 662	662 706

Opravné položky k jednotlivým pohledávkám

<b>Pohledávky z finančních činností celkem</b>	<b>8 296 498</b>	<b>8 130 416</b>	<b>7 986 026</b>	<b>7 746 079</b>
<b>Pohledávky za úvěrovými institucemi</b>	<b>209</b>	<b>76</b>	<b>33</b>	<b>64</b>
<b>Pohledávky bez selhání</b>	<b>209</b>	<b>76</b>	<b>33</b>	<b>64</b>
Standardní	0	0	0	0
Sledované	209	76	33	64
<b>Pohledávky se selháním</b>	<b>0</b>	<b>0</b>	<b>0</b>	<b>0</b>
Nestandardní	0	0	0	0
Pochybné	0	0	0	0
Ztrátové	0	0	0	0
<b>Pohledávky za jinými osobami než úvěrovými institucemi</b>	<b>8 296 289</b>	<b>8 130 340</b>	<b>7 985 993</b>	<b>7 746 015</b>
<b>Pohledávky bez selhání</b>	<b>687 833</b>	<b>620 891</b>	<b>566 937</b>	<b>600 942</b>
Standardní	0	0	0	0
Sledované	687 833	620 891	566 937	600 942
<b>Pohledávky se selháním</b>	<b>7 608 456</b>	<b>7 509 449</b>	<b>7 419 056</b>	<b>7 145 073</b>
Nestandardní	453 617	849 958	735 243	741 025
Pochybné	729 552	370 137	476 337	422 048
Ztrátové	6 425 287	6 289 354	6 207 476	5 982 000



	tis.Kč			
<b>d) Informace o pohledávkách bez znehodnocení a se znehodnocením</b>	<b>IV/2007</b>	<b>III/2007</b>	<b>II/2007</b>	<b>I/2007</b>
<b>Pohledávky bez znehodnocení</b>				
Pohledávky oceňované naběhlou hodnotou	447 797 828	446 379 114	438 683 679	415 816 343
Pohledávky oceňované reálnou hodnotou	0	0	3 478 036	3 545 969
<b>Pohledávky bez znehodnocení - netto účetní hodnota</b>	<b>447 797 828</b>	<b>446 379 114</b>	<b>442 161 715</b>	<b>419 362 312</b>

<b>Pohledávky se znehodnocením</b>				
Pohledávky oceňované naběhlou hodnotou	22 137 017	23 063 817	19 219 150	20 030 977
Pohledávky oceňované reálnou hodnotou	0	0	0	0
<b>Hodnota před znehodnocením</b>	<b>22 137 017</b>	<b>23 063 817</b>	<b>19 219 150</b>	<b>20 030 977</b>
Opravné položky u pohledávek oceňovaných naběhlou hodnotou	8 386 697	8 382 789	8 241 775	8 011 438
Kumulované ztráta u pohledávek oceňovaných reálnou hodnotou	0	0	0	0
<b>Opravné položky a kumulovaná ztráta celkem</b>	<b>8 386 697</b>	<b>8 382 789</b>	<b>8 241 775</b>	<b>8 011 438</b>
Pohledávky oceňované naběhlou hodnotou	13 750 320	14 681 028	10 977 375	12 019 539
Pohledávky oceňované reálnou hodnotou	0	0	0	0
<b>Pohledávky se znehodnocením - netto účetní hodnota</b>	<b>13 750 320</b>	<b>14 681 028</b>	<b>10 977 375</b>	<b>12 019 539</b>

	tis.Kč			
<b>e) Informace o restrukturalizovaných pohledávkách</b>	<b>IV/2007</b>	<b>III/2007</b>	<b>II/2007</b>	<b>I/2007</b>
Pohledávky oceňované naběhlou hodnotou	353 306	342 295	433 825	211 284
Pohledávky oceňované reálnou hodnotou	0	0	0	0
<b>Restrukturalizované pohledávky v hodnotě před znehodnocením</b>	<b>353 306</b>	<b>342 295</b>	<b>433 825</b>	<b>211 284</b>

	tis.Kč			
<b>f) Informace o derivátech</b>	<b>IV/2007</b>	<b>III/2007</b>	<b>II/2007</b>	<b>I/2007</b>
<b>Deriváty k obchodování - aktiva</b>				
Reálná hodnota	7 395 448	5 977 682	5 748 780	5 647 187
Jmenovitá (pomyslná) hodnota	861 321 052	834 330 469	901 460 097	764 756 346
<b>Deriváty k obchodování - závazky</b>				
Reálná hodnota	5 862 807	4 914 354	5 744 529	5 181 991
Jmenovitá (pomyslná) hodnota	859 795 312	833 227 855	901 422 906	764 258 374
<b>Deriváty zajišťovací - aktiva</b>				
Reálná hodnota	2 034 765	2 662 429	2 548 656	4 630 826
Jmenovitá (pomyslná) hodnota	228 052 085	214 340 636	200 538 873	193 094 271
<b>Deriváty zajišťovací - závazky</b>				
Reálná hodnota	2 750 425	2 173 960	2 846 913	1 003 791
Jmenovitá (pomyslná) hodnota	228 052 085	214 340 636	200 538 873	193 094 271

	% tis.Kč			
<b>g) Poměrové ukazatele</b>	<b>IV/2007</b>	<b>III/2007</b>	<b>II/2007</b>	<b>I/2007</b>
Kapitálová přiměřenost	11,04%	12,03%	12,37%	12,48%
Rentabilita průměrných aktiv (ROAA)	1,74%	1,70%	1,72%	1,69%
Rentabilita průměrného vlastního kapitálu (ROAE)	28,43%	27,46%	27,44%	27,33%
Aktiva na jednoho zaměstnance	75 319	72 111	71 535	67 968
Správní náklady na jednoho zaměstnance	1 326	1 279	1 280	1 257
Zisk nebo ztráta po zdanění na jednoho zaměstnance	1 301	1 237	1 229	1 191

## 6. Údaje o plnění pravidel obezřetného podnikání

	tis.Kč			
Údaje o kapitálu	IV/2007	III/2007	II/2007	I/2007
a) Souhrnná výše původního kapitálu (tier 1)	36 575 189	36 702 913	36 612 045	33 727 202
b) Souhrnná výše dodatkového kapitálu (tier 2)	6 000 000	6 000 000	6 000 000	6 000 000
c) Souhrnná výše kapitálu na krytí tržního rizika (tier 3)	0	0	0	0
d) Souhrnná výše všech odčitatelných položek	1 288 140	1 224 413	1 224 413	1 224 413
e) Souhrnná výše kapitálu po zohlednění odčitatelných položek a stanovených limitů pro dodatkový kapitál	41 287 049	41 478 500	41 387 632	38 502 789

Údaje o kapitálových požadavcích	IV/2007	III/2007	II/2007	I/2007
a) Souhrnná výše kapitálových požadavků	29 920 596	27 581 973	26 759 405	24 686 279
b) Výše kapitálových požadavků				
k úvěrovému riziku podle Basel I.	29 127 581	26 820 715	25 924 590	24 002 089
k obecnému úrokovému riziku	792 145	757 084	778 822	656 298
k obecnému akciovému riziku	870	4 174	2 377	840
k měnovému riziku	0	0	53 616	27 052

Pozn.: Jiné kapitálové požadavky banka nevykazuje.