

ESG STRATEGIE SKUPINY KB

OBSAH

<u>Úvod</u>	4
<u>Analýza kontextu Skupiny KB</u>	5
<u>Matice významnosti ESG</u>	6
<u>Posouzení rizik a příležitostí</u>	8
<u>Cíle a podcíle ESG</u>	10
1. <u>Kultura odpovědnosti</u>	11
1.1. <u>Obchodní model a inovace</u>	11
1.2. <u>Vedoucí postavení a správa</u>	13
2. <u>Pozitivní místní vliv (společenský kapitál)</u>	15
3. <u>Environmentální transformace (životní prostředí)</u>	16
4. <u>Odpovědný zaměstnavatel (lidský kapitál)</u>	17
<u>Rámec realizace ESG</u>	18
<u>Řízení ESG</u>	18
<u>Rámec výkaznictví ESG</u>	20
<u>Účast Skupiny KB v místních a mezinárodních iniciativách v oblasti udržitelnosti</u>	21
<u>Účast v iniciativách skupiny SG v oblasti ESG</u>	22
<u>Schválení strategie ESG</u>	22

**„SPOLEČNĚ S NAŠIMI
KLIENTY BUDOVAŤ LEPŠÍ
A UDRŽITELNOU
BUDOUCNOST
PROSTŘEDNICTVÍM
ODPOVĚDNÝCH
A INOVATIVNÍCH
FINANČNÍCH ŘEŠENÍ.“**

Smysl existence Komerční banky

ÚVOD

Komerční banka, a.s. (dále také „KB“ nebo „Banka“) je mateřskou společností Skupiny KB (dále také „Skupina“ nebo „Skupina KB“) a je součástí finanční skupiny Société Générale. Komerční banka patří mezi přední bankovní instituce v České republice a v regionu střední a východní Evropy. KB je univerzální bankou se širokou nabídkou služeb v oblasti retailového, podnikového a investičního bankovníctví. Společnosti Skupiny Komerční banky nabízejí další specializované služby, mezi které patří penzijní připojištění, stavební spoření, leasing, factoring, spotřebitelské úvěry a pojištění, které jsou dostupné prostřednictvím sítě poboček KB, přímého bankovníctví a vlastních distribučních sítí příslušných společností. KB působí rovněž ve Slovenské republice, a to prostřednictvím pobočky zaměřené na obsluhu korporátních klientů a prostřednictvím některých dceřiných společností.

V tomto dokumentu jsou uvedeny hlavní předpoklady, zásady, cíle a opatření Skupiny Komerční banky v environmentální a společenské oblasti a v oblasti správy (ESG). Poskytuje tedy rámec a směry pro rozvíjení podnikatelské činnosti všech společností Skupiny Komerční banky. Tato strategie ESG je v plném rozsahu zapracována do celkové strategie Skupiny Komerční banky a je v souladu s programem KB Change 2025. Je také v souladu s ambicemi ESG skupiny Société Générale rozvíjenými v rámci čtyř strategických pilířů: environmentální transformace, pozitivní místní vliv, odpovědný zaměstnavatel a kultura odpovědnosti.

Hodnoty Komerční banky

Růst, vstřícnost a odpovědnost jsou základní hodnotové pilíře značky KB a součástí naší strategie do dalších měsíců a let. Vyjadřují to, jak chceme být na trhu vnímání a jaké vyznáváme hodnoty. Proto nás klienti preferují a naše hodnoty prokazují přidanou hodnotu, kterou nabízíme, jakož i naši jedinečnost. V povědomí našich dotčených stran (stakeholders) chceme být vnímání jako banka, která svou vstřícností, odpovědností a důrazem na udržitelnost významně přispívá k jejich osobnímu i obchodnímu rozvoji.

ANALÝZA KONTEXTU SKUPINY KB

Matice významnosti ESG

Dotčené strany

Komerční banka a její dceřiné společnosti jednají odpovědně ve svých vztazích s klienty, zaměstnanci, akcionáři a dalšími dotčenými stranami a partnery. KB je přesvědčena, že odpovědné podnikání je v souladu se zájmy a očekáváním hlavních dotčených stran i regulace. Odpovědnost je základem partnerství a je podmínkou udržitelnosti a dlouhodobého úspěchu Banky a Skupiny. KB identifikovala následující skupiny osob, jejichž zájmů se činnosti Skupiny dotýkají do značné míry, a Skupina proto respektuje zájmy těchto skupin při všech svých aktivitách:

- Individuální klienti (spotřebitelé)
- Podnikoví klienti a korporace včetně municipalit
- Akcionáři
- Finanční trhy včetně ratingových agentur a dluhopisových investorů
- Regulační orgány
- Veřejnost včetně budoucích generací
- Zaměstnanci a další pracovníci
- Obchodní partneři včetně dodavatelů

Skupina KB usiluje o porozumění zájmům a potřebám dotčených stran s pomocí přímé komunikace a neustálým rozvíjením expertních znalostí příslušných odborníků ve společnostech Skupiny.

Proces určování významných témat

Při určení významnosti jednotlivých témat pro každou skupinu dotčených stran, jakož i pro vyhlídky růstu, nákladů a rizik, vychází Skupina z obecných témat strukturovaných v dimenzích¹ podle standardů SASB (Sustainability Accounting Standards Board) vytvořených nadací Value Reporting Foundation². Tento seznam identifikuje významná témata, která s přiměřenou pravděpodobností mohou ovlivnit finanční kondici nebo provozní výkonnost společností, a jsou proto důležitá pro investory. V následných interních diskuzích může Skupina rozsah témat dále rozšířit.

V dalším kroku Skupina jmenuje zástupce jednotlivých skupin dotčených stran z řad svého vedení a zaměstnanců či externích odborníků s cílem určit a seřadit témata

podle jejich skutečných a potenciálních dopadů na zájmy dotčených stran. Během tohoto vyhodnocení nejsou tito zástupci omezeni jen na výběr podle standardů SASB. Zdůvodnění zvolených témat se projednává v diskusi těchto zástupců u kulatého stolu.

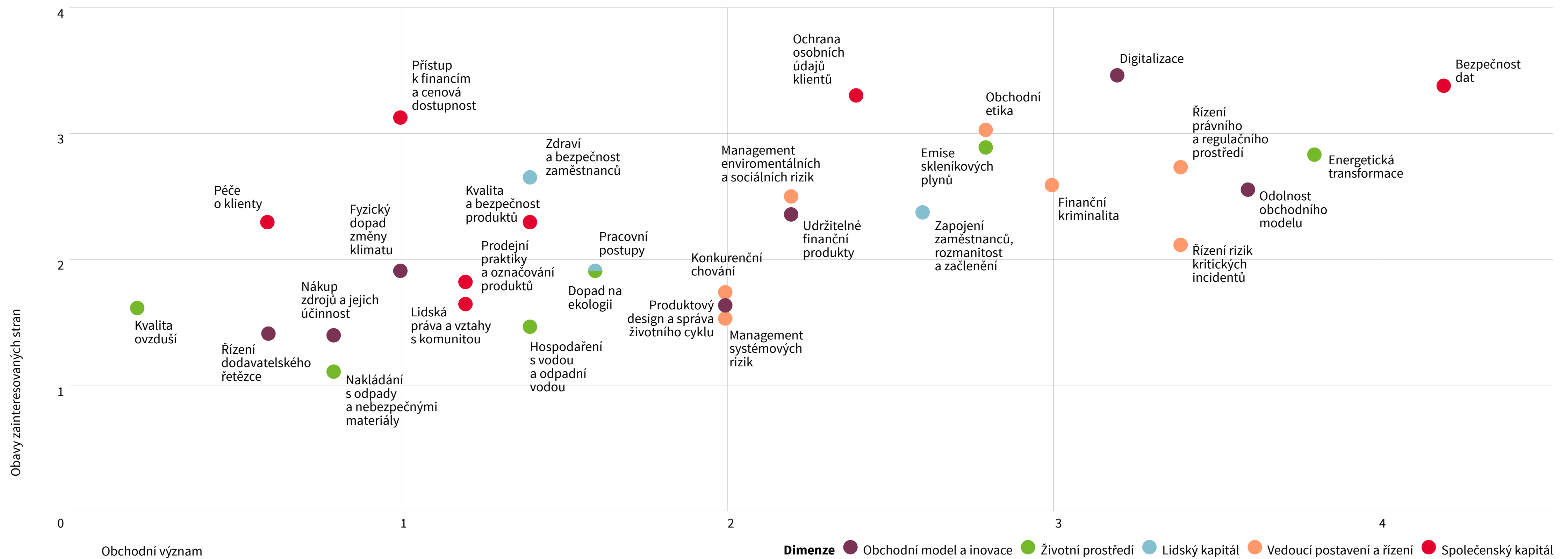
Zároveň stejný soubor témat posuzuje skupina vedoucích pracovníků Skupiny KB odpovědných za obchodní, provozní a finanční řízení a za řízení rizik. Tito vedoucí pracovníci vyhodnotí skutečné a potenciální dopady daných témat na obchodní vyhlídky, finanční výhled a rizikový profil Skupiny KB v krátkodobém i dlouhodobém horizontu. Každoročně se spolu s revizí seznamu dotčených stran provádí i revize těchto vyhodnocení.

Výsledek analýzy významnosti je zobrazen v korelačním diagramu, v němž je významnost daného tématu pro dotčené strany znázorněna na svislé ose a významnost tématu pro finanční, obchodní a rizikový výhled Skupiny na vodorovné ose.

¹ V roce 2022: 26 všeobecných témat v pěti dimenzích

² <https://www.sasb.org/standards/materiality-map/>

Výsledky analýzy významnosti 2022 a odůvodnění nejvýznamnějších témat



Určení významných témat

Skupina KB popisuje pro nejvýznamnější témata identifikovaná v analýze významnosti jejich hlavní dopady na hospodářství, a na lidi, ale také propojení s negativními dopady. Analýza informuje o možných směrech aktivit, které mohou být rozvíjeny k řízení jednotlivých témat a jejich dopadů, včetně přípravy souvisejících politik a závazků. Vytváří zároveň bázi pro hodnocení efektivnosti vykonávaných aktivit a pro reporting.

Komerční banka určila následujících pět nejvýznamnějších témat z okruhu témat významných pro dotčené osoby i perspektivní klienty a zaměstnance³:

1. Bezpečnost dat

Tato kategorie se zabývá řízením rizik souvisejících se shromažďováním, uchováváním a používáním citlivých, důvěrných anebo vlastních dat klientů nebo uživatelů. Zahrnuje společenské záležitosti, které mohou vyplynout z incidentů, jako je únik dat, při nichž mohou být odcizeny osobní údaje nebo další údaje o uživatelích a klientech. Zabývá se strategií společnosti, zásadami a postupy souvisejícími s IT infrastrukturou, školením zaměstnanců, vedením evidence, spoluprací s orgány činnými v trestním řízení a dalšími mechanismy používanými k zajištění bezpečnosti dat klientů nebo uživatelů. Základem bankovníctví je důvěra a důvěryhodnost. Banky chrání hodnotné údaje o svých klientech, dalších obchodních partnerech a svých vlastních operacích. Oslabená důvěra ve schopnost finanční instituce zachovávat bezpečnost údajů může mít pro pověst a konkurenceschopnost takové banky nebo finanční skupiny zásadní důsledky.

2. Digitalizace

Vlna inovací ve finančním sektoru založená na digitalizaci přináší širokou škálu výzev a příležitostí charakterizovaných (a) vyvíjecími se potřebami klientů – s důrazem na spolehlivost, důvěru a partnerství s klienty; (b) potřebou jednoduchých a rychlých, ale personalizovaných řešení dostupných kdekoli a kdykoli; (c) měnícím se konkurenčním prostředím – se značným tlakem na ziskové marže, tlakem způsobeným fintech společnostmi a neobankami a potřebou dostatečného rozsahu jako předpokladem efektivity; a (d) technologickou revolucí – transformací starších bankovních systémů, změnou očekávání klientů, nových postupů a způsobů práce a analýzy dat, velkými skoky v produktivitě, posílením role poskytovatelů technologií napříč odvětvími.

3. Energetická transformace

Kategorie se zabývá environmentálními dopady spojenými se spotřebou energie. Pro finanční společnost zahrnuje rizika a příležitosti související s procesem energetické transformace jejích klientů a ekonomiky jako celku. Tato strukturální změna energetického systému má potenciál určit cestu dlouhodobé prosperity, odolnosti a udržitelnosti celých ekonomik nebo i regionálních bloků, jako je Evropská unie. Zahrnuje vybudování kapacity pro hodnocení a financování různých projektů a organizací ovlivněných změnami v oblasti dodávek a spotřeby energie. Dále se zabývá řízením energetické účinnosti a intenzity vlastní i u klientů, energetickým mixem a také závislostí na energetických sítích.

4. Odolnost obchodního modelu

Kategorie se zabývá schopností řídit rizika a příležitosti spojené se zapracováním společenských, environmentálních a politických výzev do plánování dlouhodobého obchodního modelu. To zahrnuje schopnost reagovat na přechod k nízkouhlíkové a klimatickou změnou omezené ekonomice, stejně jako růst a vytváření nových trhů mezi neobsluhovanými a nedostatečně obsluhovanými sociálně-ekonomickými skupinami obyvatelstva. Kategorie se zaměřuje na odvětví, v nichž může měnící se environmentální a sociální realita vyzvat obchodní společnosti k zásadní adaptaci nebo ohrožit jejich dosavadní obchodní modely. V odvětví finančních služeb se situace v Evropě mění, částečně kvůli převratným digitálním inovacím a hrozbě konkurence ze strany bank i nebankovních subjektů. Banky si proto musí vytvořit cestu k udržitelnému a životaschopnému obchodnímu modelu tak, aby na trhu obstály, a vítězové musí zajistit, aby jejich model dokázal fungovat i při zvýšeném objemu obchodů. Kromě značného tržního tlaku se banky musí připravit také na ještě intenzivnější dialog s dohledovými orgány ohledně témat, mezi něž patří ziskovost, automatizace a digitalizace, řízení rizik a řízená transformace následně po konsolidaci bank.

5. Řízení právního a regulačního prostředí

Kategorie se zabývá přístupem společnosti k jednání s regulátory v případech, kdy protichůdné firemní a veřejné zájmy mohou mít potenciál způsobit dlouhodobě nepříznivé přímé nebo nepřímé environmentální a společenské dopady. Tato kategorie se rovněž zabývá tím, do jaké míry je společnost závislá na nastavení regulačních nebo peněžních pobídek (jako jsou dotace a daně), opatřeními k ovlivnění odvětvových politik (například prostřednictvím lobbingu), přílišnou závislostí na příznivém regulačním prostředí pro konkurenceschopnost podniků a schopností dodržovat příslušné předpisy. Může se týkat sladění pohledů managementu a investorů na regulaci a compliance obecně. Finanční instituce musí také zůstat připraveny na intenzivní dialog s dohledovými institucemi a dalšími tvůrci politik o tématech, jakými jsou ziskovost, kapitálová přiměřenost, automatizace, digitalizace a řízení rizik, a to také u vědomí zvyšující se povinnosti bank vykonávat některé veřejné povinnosti, včetně zamezování finanční kriminalitě, ochrany spotřebitele a finanční stability.

³ Popis zvolených významných témat byl převzat z charakteristik témat udržitelnosti uvedených na webu SASB, viz <https://www.sasb.org/standards/materiality-finder/?lang=en-us> (s výjimkou tématu Digitalizace, které bylo zařazeno na seznam významných témat během procesu analýzy významnosti).

POSOUZENÍ RIZIK A PŘÍLEŽITOSTÍ

Obchodní model a činnost KB budou ovlivňovány významnými společenskými a hospodářskými trendy. S těmito trendy jsou spojena rizika a příležitosti, a ta byla při nastavení strategie ESG zohledněna.

Posilování vnímavosti veřejnosti k profilu udržitelnosti velkých korporací

Regulatorní a reputační rizika

Zhmotnění rizika vyplývajícího z možného porušení regulatorních pravidel, standardů, zásad etického chování a v neposlední řadě i vnitřních předpisů, jejichž dodržování je pro Banku a její zaměstnance závazné a která vycházejí z regulatorních pravidel a obecných principů v oblasti etiky a společenské odpovědnosti, znamená pro společnost Skupiny KB možné spory s regulatorními orgány a institucemi či klienty. Takové události by mohly vést k poškození dobrého jména KB, případně i k úvěrovému riziku, včetně rizika fyzických škod na aktivech klientů způsobených environmentálními nebo sociálními vlivy jako například klimatickými změnami nebo průmyslovými haváriemi. Skupina by mohla mít povinnost platit finanční pokuty, náhrady škod či náklady na nápravná opatření.

Vztahy se zaměstnanci

Základem firemní kultury Skupiny KB je vytvářet se zaměstnanci profesionální vztah založený na důvěře, respektu, vzájemné komunikaci, dodržování rovných příležitostí a nabídce zajímavého profesního a kariérního

růstu. KB vytváří inspirativní a podporující prostředí, kde lidé chtějí pracovat, být úspěšní a stávají se ambasadori značky KB nebo jejích dceřiných společností. To tedy Skupině poskytuje konkurenční výhodu na pracovním trhu charakterizovaném ostrou konkurencí zaměřenou na boj o talentované a věrné zaměstnance.

Přechod na nízkouhlíkový hospodářský model

Klimatická a environmentální rizika

Klimatická změna se považuje za významnou hrozbu pro lidstvo s bezprostředními důsledky pro lidské zdraví a prosperitu i blahobyt. Již nyní jsme svědky toho, jak toto riziko začíná dynamicky formovat přístup, cenu a podmínky financování, investování a pojištění pro soukromý i veřejný sektor. Významné regulatorní iniciativy na straně vlády České republiky, orgánů EU a bankovních regulačních úřadů po univerzálních bankách jako KB vyžadují, aby ve svých zásadách úvěrování a postupu řízení rizik lépe braly v úvahu rizika ESG. Od roku 2022 se skupina SG účastní zátěžových testů z hlediska klimatického rizika, které pořádá Evropská centrální banka pro významné banky euro zóny. Do těchto testů Skupina KB přispívá svými údaji.

Role v přechodu na udržitelnější hospodářství

Banky a další finanční instituce mají v prosazování udržitelného rozvoje nezastupitelnou pozici. Financování smysluplných projektů pomůže k ochraně životního prostředí a k tvorbě příležitostí k dlouhodobě ziskovému podnikání. Strategický plán KB Change 2025 zahrnuje ambici KB být vnímána jako zelená banka a být lídrem v oblasti udržitelnosti na českém finančním trhu a v rámci skupiny Société Générale. Odráží se to v obchodní dynamice Skupiny KB prostřednictvím cíle vytvářet pro klienty udržitelné nabídky, které zaujmou na trhu vůdčí pozici.

Vnímání KB jako udržitelné finanční skupiny jí poskytne velkou konkurenční výhodu při získávání vzdělaných, do budoucna hledících, a tedy často movitých klientů, jakož i rostoucích a do budoucna zabezpečených klientů v podnikatelské oblasti. Nabídka Skupiny KB retailovým klientům zahrnuje finančně chytré produkty, služby a poradenství, které klientům pomohou rozvíjet udržitelný životní styl a minimalizovat jejich dopady na životní prostředí. Patřit mezi ně budou možnosti financování (např. nabývání a zkvalitňování „zeleného“ bydlení, energetické úspory či udržitelné technologie), jakož i možnosti spoření a investování (např. podílové fondy navázané na udržitelnost).

**AMBICÍ KB JE BÝT
LÍDREM V OBLASTI
UDRŽITELNOSTI
NA ČESKÉM FINANČNÍM
TRHU A V RÁMCI SKUPINY
SG A V ČESKÉ REPUBLICE
BÝT VNÍMÁNA JAKO
ZELENÁ BANKA.**

CÍLE A PODCÍLE ESG

Na základě vstupů shromážděných od dotčených stran a svých obchodních cílů si Skupina KB určila následující klíčové cíle a podcíle ESG, jichž chce dosáhnout do roku 2025. Cíle ESG jsou strukturovány do pěti dimenzí podle výše uvedených standardů SASB. Zároveň jsou také v souladu se čtyřmi strategickými pilíři ESG skupiny SG: kultura odpovědnosti, pozitivní místní vliv, environmentální transformace a odpovědný zaměstnavatel. Dále uvedené cíle jsou primárně stanoveny pro Komerční banku. Dceřinné společnosti KB sledují a rozvíjejí uvedené cíle přiměřeně k rozsahu a povaze svých aktivit.

1. Kultura odpovědnosti

1.1. Obchodní model a inovace

Zásady

Budovat udržitelnou budoucnost

Skupina KB sdílí cíl budovat udržitelnou budoucnost podporou investic - v souladu s taxonomií EU - v oblastech zmírňování klimatické změny, adaptace na klimatickou změnu, rozvoje cirkulární ekonomiky, snižování úrovně znečištění, vodního hospodářství a ochrany biologické rozmanitosti.

Být stabilní a odolný obchodní partner

Naše dotčené strany (stakeholders) oceňují stabilitu a spolehlivost silného finančního partnera. Skupina KB posiluje svou schopnost řídit rizika a příležitosti proti případným narušením. Usilujeme o flexibilitu a reaktivnost na změny a hrozby, které by mohly narušit náš provoz nebo poskytování kvalitních služeb klientům.

Inovace ve prospěch našich klientů

Banka neustále vyvíjí nové inovativní produkty, služby a technologie, aby určovala trendy a klientům pomáhala přizpůsobovat se měnícímu se světu. KB se snaží zapojit co nejvíce interních zaměstnanců a podporuje kreativní myšlení a inovační kulturu v bance.

Klíčové cíle do roku 2025

A. Prosazovat inovaci a digitalizaci

Mezi cíle strategie KB Change 2025 patří zvýšení schopnosti a možnosti KB zohledňovat v nabídce služeb měnící se preference a potřeby klientů. Skupina bude pokračovat ve své transformaci, která spočívá v investicích do budování nové digitální infrastruktury, snižování počtu zaměstnanců, redukci užívaných prostor a celkovém zjednodušení. Poměr nákladů k výnosům se má v letech 2024 a 2025 významně zlepšit, když tahounem budou nové výnosy a úspory ze zavedení nové digitální banky.

KB buduje novou digitální banku založenou na nové technologické a procesní infrastruktuře, která nabídne nové služby a nové partnery a bude podpořena chytrými inovacemi. Jako společnost založená na datech bude KB maximalizovat obchodní hodnotu dat při současném zajištění ochrany soukromí klientů. Banka vyvine nový poradenský model podporovaný datovou analýzou. Aby Banka dále rozvíjela svou agilní, adaptivní a efektivní organizaci, implementuje postupy DevOps (develop-operate) a koncept organizace pracoviště smart office. Očekává se, že obě metody práce se projeví ve zvýšení míry loajality a spokojenosti zaměstnanců. Nová digitální KB upraví svou organizaci směrem k plně digitálnímu prodeji a službám. Nová digitální banka usnadní další začleňování rysů ESG do produktové nabídky KB.

B. Financovat udržitelný rozvoj nabídkou širokého spektra účelových finančních produktů

Skupina KB vyvíjí soubor udržitelných finančních řešení včetně řešení pro financování (např. financování s pozitivním dopadem, dluhopisy s pozitivním dopadem, projektové financování obnovitelných zdrojů), řešení pro investování (např. podílové fondy splňující kritéria ESG) a finanční služby pro podnikatelské subjekty, udržitelná města a infrastrukturu. Kritéria ESG jsou zahrnuta do rozvoje nových finančních produktů a služeb. Ve své poradenské roli bude KB dále rozvíjet svou schopnost podporovat podnikové klienty při emisi jejich zelených dluhopisů.

Cílem KB je, aby 50 % investičních úvěrů poskytnutých korporátním klientům v roce 2025 splňovalo kritéria v souladu s taxonomií EU anebo parametry politiky udržitelného financování s pozitivním dopadem skupiny Société Générale.

Příspěvní
k naplňování
SDGs:



C. Usnadnit emise dluhových nástrojů navázaných na udržitelnost

KB v souladu s celkovým přechodem úvěrového trhu k nástrojům vyhovujícím ESG zaznamenává rostoucí zájem investorů o zelený formát krytých dluhopisů. Formát ESG rozšiřuje investorskou základnu a může pomoci poskytnout větší stabilitu a odolnost v dobách neklidu na trzích a neočekávaných událostí, a to díky širšímu spektru investičních cílů mezi různorodějšími investory.

Do roku 2025 má KB v úmyslu emitovat hypoteční zástavní listy navázané na udržitelnost, propojující emise hypotečních zástavních listů s cíli KB v oblasti financování ESG poskytovaného jejím klientům. KB bude také napomáhat svým klientům při jejich emisích dluhových nástrojů vázaných na udržitelnost, jako jsou dluhopisy a úvěry.

D. Posilovat povědomí o udržitelnosti mezi našimi korporátními klienty

Odbornost společností Skupiny KB bude korporátním klientům napomáhat při rozvoji jejich podnikání s pomocí různých vládních, unijních a mezinárodních podpůrných programů. Skupina se také zaměřuje na posilování povědomí o záležitostech spojených s udržitelností mezi korporátními klienty. Skupina rozšíří svou činnost v oblasti poradenských služeb vyvíjených jak interně, tak v partnerství s poskytovateli v nejrůznějších odvětvích, které podnikovým klientům pomáhají zvyšovat energetickou účinnost jejich provozu a dosahovat dalších cílů vázaných na udržitelnost, a také efektivně čerpat dostupnou veřejnou podporu.

Cíle	Klíčové ukazatele	Referenční hodnoty 2019	COKR 2025 ¹
Prosazovat inovace a digitalizaci	Vytvořit novou digitální banku, kde klienti a zaměstnanci si budou přát žít ve světě a se službami KB		Vyspělost v retailovém i podnikovém bankovníctví na úrovni, která uspěje na trhu
	Podíl digitálních prodejů	28 %	>50 % v retailových segmentech
	Komunikace s klienty		Zcela bezpapírová komunikace s klienty
Financovat udržitelný rozvoj	Podíl investičních úvěrů splňujících parametry ESG, poskytnutých korporátním klientům ²	0 %	50 %
	Zavedení nových výhodných finančních řešení v projektech s pozitivním environmentálním vlivem	n/a	Standardizovaná nabídka finančních řešení pro udržitelné bydlení, výrobu a úspory energií, nakládání s odpady

¹ COKR: Cíle a klíčové výsledky společnosti

² Kritéria v souladu s taxonomií EU nebo parametry metodiky Skupiny SG pro transakce SPIF (Sustainable and Positive Impact Finance)

1. Kultura odpovědnosti

1.2. Vedoucí postavení a správa

Zásady

Dobrá správa společnosti a transparentnost

Skupina KB uplatňuje jí vybrané uznávané a osvědčené principy a postupy k naplnění požadavku řádné správy a řízení společnosti a politiky Société Générale, které mateřská společnost vyžaduje uplatňovat i v dceřiných společnostech. Standardem, který KB aplikuje pro správu a řízení, je Kodex správy a řízení společností založený na principech OECD (Organizace pro hospodářskou spolupráci a rozvoj) a Zásady vnitřního řízení úvěrových institucí Evropské bankovní autority (EBA Guidelines on Internal Governance of Credit Institutions). KB poskytuje pravdivé, úplné, aktuální a transparentní informace o své činnosti.

Pravidla jednání

Pouze etický přístup k podnikání a poskytování bankovních služeb může vést k dlouhodobému udržení a vylepšení pozice KB na trhu. Jedním ze základních předpokladů úspěšného rozvoje společnosti je profesionální chování a jednání všech vedoucích pracovníků i zaměstnanců, které je primárně založeno na budování a zachovávání přímých a otevřených vztahů s klienty a na posilování vzájemné důvěry. Komerční banka od všech svých vedoucích pracovníků i zaměstnanců očekává, že si plně uvědomují závazek jednat vždy v souladu s etickými normami vyjádřenými v Etickém kodexu KB. V souvislosti s řízením rizika souladu KB striktně trvá na nulové toleranci k podvodnému a nečestnému jednání jakéhokoli druhu, jakož i k jakémukoli porušení příslušných regulačních a etických pravidel, ať už vědomě nebo z nedbalosti.

Dodržování příslušných právních předpisů

Základní zásadou Skupiny KB je zajistit trvalé dodržování jejích právních a regulatorních povinností, jako je boj proti korupci, legalizaci výnosů z trestné činnosti a proti financování terorismu, spolupráce s Českou národní bankou a dalšími regulačními orgány, respektování pravidel hospodářské soutěže v jejích činnostech atd.

Příspěvní
k naplňování
SDGs:



Klíčové cíle do roku 2025

A. Držet krok s měnícím se právním a regulatorním prostředím

Regulatorní požadavky se z hlediska udržitelnosti a s ní související transparentností stále vyvíjejí. Banka v tomto ohledu vývoj regulace sleduje (včetně unijního Nařízení o zveřejňování informací souvisejících s udržitelností v odvětví finančních služeb a Průvodce Evropské centrální banky v oblasti klimatických a environmentálních rizik). Skupina KB se do budoucna připravuje na uplatnění holistického přístupu k regulaci ESG a na další začlenění dopadů ESG do svých klíčových činností a strategií ve všech relevantních oblastech, jako je onboarding klientů či vyhodnocení transakcí/financování v souladu s regulací a závazky Skupiny v oblasti ESG.

KB se také řídí specifickými sektorovými pravidly skupiny SG, která upravují poskytování finančních produktů v oblastech, které mohou mít zásadní dopad na přírodní nebo společenské prostředí.

B. Budovat rámec pro řízení rizik ESG, který bude v oboru jednička

Rizikový ESG profil svého úvěrového a investičního portfolia Komerční banka řídí velmi přísně, neboť rizika související se změnou klimatu (jak fyzická, tak transformační rizika) jsou faktorem negativně ovlivňujícím úvěrová rizika. KB zavedla v poskytování financování podnikovým klientům systém řízení environmentálních a společenských rizik (ESRM) a rozšíří prověřování transakcí s korporátními protistranami z hlediska rizik ESG. Skupina KB má také v úmyslu rozšířit prověřování svých dodavatelů prostřednictvím procesu Poznej svého dodavatele.

Obchodní útvary KB musí vyhodnotit klimatické riziko u klientů z potenciálně exponovaných sektorů pro expozice nad definovanou prahovou hodnotu. Vyhodnocení klimatických rizik může mít dopad na interní rating klienta s cílem zahrnout strategii adaptace klienta.

KB se také řídí specifickými sektorovými pravidly skupiny SG, která upravují poskytování finančních produktů v oblastech, které mohou mít zásadní dopad na přírodní nebo společenské prostředí.

C. Zlepšování hodnocení ESG

Investoři a další dotčené strany pro svá obchodní rozhodnutí stále více berou v úvahu hodnocení ESG poskytovaná nezávislými agenturami. KB v současné době obdržela hodnocení ESG od několika významných ratingových agentur a má v úmyslu je díky svému širokému portfoliu opatření v oblasti ESG a snaze zkvalitnit své nefinanční vykazování neustále vylepšovat.

Cíle	Klíčové ukazatele	Referenční hodnoty 2019	COKR 2025
Řídit rizika ESG	% korporátních protistran prověřených z hlediska rizik ESG	n/a	100 %
	Prověrky Poznej svého dodavatele	Základní prověřování dodavatelů se smlouvou s KB nebo s vybranými dceřinými společnostmi	Prověřování všech dodavatelů podle stanovených kritérií rizika a objemu
Zlepšit své hodnocení ESG	Skóre v FTSE4Good Index Series	3,3	4+
	Skóre v indexu MSCI ESG	A	AA

2. Pozitivní místní vliv (společenský kapitál)

Příspěvní
k naplňování
SDGs:



Zásady

Chránit soukromí našich datových subjektů

Skupina KB respektuje soukromí klientů, obchodních partnerů a zaměstnanců. Za tímto účelem vyžaduje a používá pouze takové informace o klientech, obchodních partnerech a zaměstnancích, které jsou nutné k jejich obsluze, ke zvyšování kvality služeb KB, resp. řízení lidských zdrojů KB a k dodržování povinností stanovených právními předpisy.

Podporovat naše komunity

Nadace Jistota byla založena před více než 23 lety a jejím posláním je směřovat finanční podporu Skupiny KB do aktivit v oblasti rozvoje občanské společnosti, zdravotně-sociálního charakteru, vzdělávání a začleňování jedinců do společnosti a přispívat k environmentálně udržitelné budoucnosti. Prostřednictvím Nadace Jistota je Skupina KB odhodlaná kultivovat paliativní péči v České republice, pomáhat potřebným napříč generacemi a podporovat cirkulární ekonomiku.

Klíčové cíle do roku 2025

A. Chránit naše data

K zajištění zabezpečení a ochrany dat proti neustále se vyvíjejícím kybernetickým hrozbám a únikům bude KB nadále vyvíjet struktury, postupy a zdroje určené k řešení mimořádných situací tak, aby chránila své zaměstnance, klienty, majetek a činnosti. Vzhledem k rychle se vyvíjejícím rizikům a hrozbám KB uplatňuje a neustále aktualizuje svou politiku ochrany dat a kybernetické bezpečnosti.

B. Podporovat naše komunity

Skupina KB má v úmyslu v období let 2022-2025 své příspěvky Nadaci KB Jistota neustále navyšovat. Skupina KB bude povzbuzovat své zaměstnance k účasti na podnikových dobrovolnických aktivitách a zvyšovat počet těchto aktivit.

C. Zajistit spokojenost a ochranu klientů

KB si klade za cíl zvýšit úroveň spokojenosti klientů měřenou pomocí Net Promoter Score (NPS) v segmentu retailových klientů a malých a středních podniků a stabilizovat tuto spokojenost na již tak velmi vysoké úrovni v segmentu velkých korporací. V tomto posledním segmentu bude KB chránit tuto na trhu nejlepší úroveň klientské spokojenosti se zaměřením na rychlost, předvídatelnost a efektivitu zpracování klientských požadavků.

Cíle	Klíčové ukazatele	Referenční hodnoty 2019	COKR 2025
Spokojenost klientů	Net Promoter Score (segment retailových a korporátních klientů)	32	50
Podporovat komunitu	Celková částka Nadace Jistota na nadační příspěvky (v mil. Kč)	10.4	14
	Počet zaměstnanců zapojených do firemního dobrovolnictví	7 %	18 %

3. Environmentální transformace (životní prostředí)

Příspěvní
k naplňování
SDGs:



Zásady

Ochrana životního prostředí

KB podporuje princip environmentální odpovědnosti. Při svých aktivitách KB dbá na minimalizaci jejich dopadu na životní prostředí a šetrně využívá přírodní zdroje a energii. Skupina KB navíc doprovází své klienty při jejich vlastní environmentální transformaci.

Klíčové cíle do roku 2025

A. Snižovat přímou uhlíkovou stopu Skupiny KB

Ve vlastním provozu je cílem Skupiny KB vyvinout efektivní a udržitelný provozní model založený na nízkouhlíkových technologiích a minimalizaci produkce odpadů. Banka se zavázala snížit své přímé emise (Scope 1 a 2) v souladu se scénářem nepřekročení hranice 1,5 °C dle Pařížské dohody s cílem do roku 2025 snížit svou uhlíkovou stopu o 80 % oproti referenčnímu roku 2019. KB přispěje na projekty snižování uhlíkových emisí s cílem dosáhnout uhlíkové neutrality svého vlastního provozu do roku 2026.

Podle těchto cílů mohou společnosti ve Skupině KB přijímat veřejně deklarované závazky, a to včetně výpočtů uhlíkových emisí, které zveřejňují ve Zprávě o udržitelném podnikání Komerční banky.

¹ <https://www.bezemisni.cz/>

B. Zachovávat vodní zdroje

Ochranu vodních zdrojů určila Skupina KB jako významné téma. Cílem KB je financovat investiční projekty zaměřené na zlepšování kvality vody a ochranu vodních zdrojů.

C. Podporovat energetickou transformaci a dekarbonizaci hospodářství

Skupina KB chce být lídr v podpoře energetické transformace nabídkou finančních a poradenských řešení podnikům i aktérům ve veřejné sféře.

Skupina postupně zvyšuje svou schopnost shromažďovat, měřit a zveřejňovat ESG data a směřuje k měření a redukci financova-

ných emisí Scope 3. Jako první krok směrem ke snižování financovaných uhlíkových emisí Scope 3 se Komerční banka dále zavázala do roku 2030 postupně snižovat na nulu svou expozici v projektech aktivně spojených s uhelným sektorem. Na tomto základě již KB neposkytuje nové finanční produkty klientům, kteří mají více než 25 % svých výnosů spojených se sektorem energetického uhlí, pokud nesdělili časově omezený plán odchodu z tohoto sektoru, který je v souladu s cíli Sociétés Générale do roku 2030 resp. 2040 utlumit působení v oblasti energetického uhlí.

Skupina SG je zakládajícím členem a signatářem iniciativy Net-Zero Banking Alliance pod hlavičkou OSN. KB pracuje na postupném dosažení cílů aliance Net-Zero Banking Alliance v souladu se závazky skupiny SG. V České republice je KB zakládajícím členem Aliance pro bezemisní budoucnost¹.

Cíle	Klíčové ukazatele	Referenční hodnoty 2019	COKR 2025
Snižovat svoji uhlíkovou stopu	Snížení uhlíkové stopy od zahájení měření emisí (Scope 1 a 2)	0 %	Snížení o 80 %
	Celková spotřeba energií (MWh/rok)	54 660	41 000
	Podíl el. energie z OZE na její celkové spotřebě	0 %	100 %

4. Odpovědný zaměstnavatel (lidský kapitál)

Příspěví
k naplňování
SDGs:



Zásady

Být odpovědný zaměstnavatel

Jako odpovědný zaměstnavatel dodržuje KB čtyři zásady: genderová vyváženost, rovné odměňování, podpora sociální inkluze a zvyšování povědomí o diverzitě a inkluzi jak mezi zaměstnanci, tak u široké veřejnosti. Odměňování ve Skupině KB se opírá o principy interní spravedlnosti, externí konkurenceschopnosti, individuálního přínosu a efektivního řízení rizik.

Klíčové cíle do roku 2025

A. Posílit rámec odpovědného zaměstnavatele

Prioritou KB je posilovat čtyři pilíře jejího rámce odpovědného zaměstnavatele: genderová vyváženost, rovné odměňování, podpora sociální inkluze a zvyšování povědomí o diverzitě a inkluzi jak mezi zaměstnanci, tak u široké veřejnosti. Skupina KB dává prostor pro vzdělávání a rozvoj všech zaměstnanců včetně poskytování široké palety školení a programů i pomocí pravidelné a otevřené zpětné vazbě a komunikace se zaměstnanci.

Cílem KB je nulový gender pay gap do roku 2025 a zvyšování podílu žen v manažerských pozicích.

S cílem prosazovat genderovou inkluzi a diverzitu se KB tak jako Société Générale připojila k chartě a programu nazvanému

#JamaisSansElles („Nikdy bez ní“), který trvá na tom, že není možné se účastnit různých interních či externích akcí, kde se mají projednávat témata všeobecného zájmu, aniž by se jich v roli přednášejících účastnily také ženy.

B. Podporovat profesní růst zaměstnanců

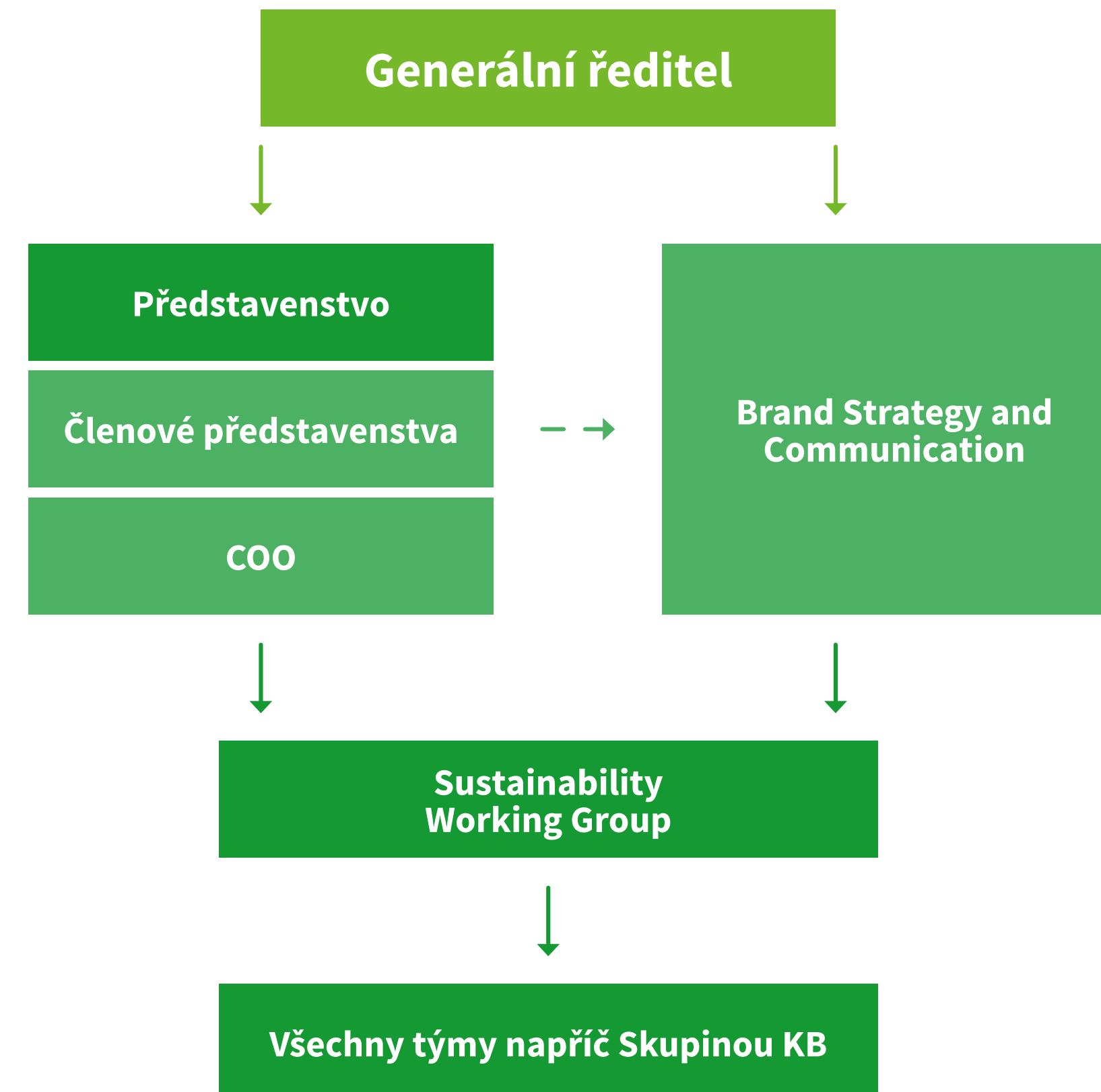
Prosazování a udržování profesních vztahů se zaměstnanci založených na důvěře, respektu, vzájemné komunikaci, dodržování rovných příležitostí a nabídce zajímavého profesního a kariéerního růstu představuje základ firemní kultury Skupiny KB. KB vytváří inspirativní a podporující prostředí, kde lidé chtějí pracovat, být úspěšní a stávají se brand ambasadory značek KB nebo jejích dceřiných společností. To pak Skupině poskytuje konkurenční výhodu na pracovním trhu charakterizovaném ostrou konkurencí zaměřenou na boj o talentované a věrné zaměstnance.

Cíle	Klíčové ukazatele	Referenční hodnoty 2019	COKR 2025
Být odpovědný zaměstnavatel	Podíl žen na manažerských pozicích v KB (mateřská banka, představenstvo a pozice B-1)	19 %	30 %
	Gender pay gap	4,8 % (2020)	0 %
	Podíl částečných úvazků na celkové zaměstnanosti	6 %	15 %
	Koncept smart office	n/a	Adaptivní a efektivní prostředí s duchem agility, připravené na digitální budoucnost

RÁMEC REALIZACE ESG

Řízení ESG

Nositelem myšlenky udržitelnosti v Komerční bance je generální ředitel, sponzorkou je členka představenstva odpovědná za provoz banky. Aktivity KB v oblasti udržitelnosti jsou koordinovány pracovní skupinou (Sustainability Working Group), která je řízena výkonnou ředitelkou Brand Strategy and Communication. Součástí pracovní skupiny jsou členové klíčových útvarů (Brand Strategy and Communication, Strategie a finance, HR, Compliance, Správa budov, Risk nebo zástupci retailového a korporátního bankovníctví), kteří napomáhají rozvoji jednotlivých pilířů strategie a naplňování interních OKR (Objective Key Results). Vybrané cíle udržitelnosti (měřené prostřednictvím OKR) jsme začlenili do motivačního systému top managementu a odpovědných zaměstnanců. Aktualizace strategie a informace o konkrétním plnění jsou pravidelně předkládány představenstvu k posouzení.



Skupina KB pomáhá a podporuje aktivity v oblastech rozvoje občanské společnosti, zdravotně-sociálního charakteru, vzdělávání a začleňování jedinců do společnosti prostřednictvím své Nadace Jistota. Nadace Jistota přispívá na projekty neziskových organizací a realizuje své vlastní jednoleté a víceleté projekty. Hlavním dárce Nadace Jistota je Komerční banka, dále dceřiné a partnerské společnosti. Velmi důležití jsou i dárce z řad zaměstnanců Skupiny KB.

Komerční banka je mateřskou společností Skupiny KB, která je součástí skupiny Société Générale. Svůj vliv v rámci Skupiny KB Komerční banka uplatňuje formálními i neformálními způsoby. KB sladí strategie všech členů Skupiny KB prostřednictvím projednávání a ověřování jednotlivých strategických plánů. KB formálně schvaluje finanční rozpočty a podnikatelské záměry svých dceřiných společností. KB svým dceřiným společnostem poskytuje metodickou podporu při stanovování a dosahování cílů v oblasti udržitelnosti, které jsou v souladu se strategií udržitelnosti Komerční banky a skupiny Société Générale.

Skupina Komerční banky se přihlásila k CSR ambicím skupiny Société Générale, aby tak společně měly pozitivní dopad. Své ambice v oblasti ESG Société Générale rozvíjí ve čtyřech strategických pilířích: Environmentální transformace, Pozitivní místní vliv, Odpovědný zaměstnavatel a Kultura odpovědnosti. Transformace se realizuje včleňováním ESG do procesů a operací i do monitoringu plnění environmentálních a společenských závazků. Praktická realizace ambic skupiny SG v oblasti ESG se řídí pomocí programu „ESG by Design“.

Skupina Komerční banky se přihlásila k CSR ambicím skupiny Société Générale, aby tak společně měly pozitivní dopad.

Ambice Société Générale v oblasti CSR: Společně mít pozitivní vliv prostřednictvím 4 strategických pilířů

Environmentální transformace

Pozitivní místní vliv

Dva pilíře navázané na naši činnost...

Odpovědný zaměstnavatel

Kultura odpovědnosti

... podporované dvěma pilíři, které zajišťují odpovědnou banku

Rámeček výkaznictví ESG

Úspěchy při vytváření udržitelného podnikání Skupiny KB a při realizaci této strategie ESG se vykazují ve Zprávě o udržitelném podnikání Komerční banky, ve výročních zprávách Komerční banky a jejích dceřiných společnostech i v podobě tiskových zpráv nebo webových příspěvků na www.kb.cz resp. webových prezentacích dceřiných společností.

Zprávy o udržitelném podnikání Komerční banky, [KB Report o udržitelnosti](#), každoročně vykazují informace týkající se hlavních aktivit a úspěchů Skupiny KB v oblasti ESG včetně těchto:

- Udělená ocenění
- Vývoj ve řízení udržitelnosti, posuzování úrovně významnosti a cílů udržitelnosti
- Aktivity a úspěchy v oblasti environmentální udržitelnosti

- Aktivity a úspěchy v oblasti společenské udržitelnosti
- Vývoj ve správě Skupiny KB v souvislosti s udržitelností
- Vývoj v nabídce udržitelných produktů a služeb klientům
- Přístup k řízení environmentálních a společenských rizik
- Aktivity v oblasti sponzoringu, dobrovolnictví a Nadace Jistota
- Hlavní aktivity a úspěchy v oblasti udržitelnosti v dceřiných společnostech

Zpráva o udržitelném podnikání Komerční banky ([KB Report o udržitelnosti](#)) se zpracovává v souladu s příslušnými standardy GRI (Global Reporting Initiative). Své postupy KB aktualizuje tak, aby umožnila reporting podle nařízení o taxonomii EU, požadavků EBA v oblasti 3. pilíře ESG, Směrnice o vykazování udržitelnosti velkými podniky (CSRD) a Nařízení o zveřejňování informací souvisejících s udržitelností v odvětví finančních služeb (SFDR).

Konsolidovaná výroční zpráva Komerční banky ([Konsolidovaná výroční zpráva Komerční banky](#)) referuje o dalších tématech, zejména v oblasti správy a sociálních záležitostí, včetně těchto:

- Rámeček řízení rizik a aktivity týkající se úvěrových, finančních a nefinančních rizik
- Podnikový správní rámeček a aktivity
- Řízení lidských zdrojů

Před zveřejněním jsou Výroční zprávy a Zprávy o udržitelném podnikání projednány a schváleny představenstvem KB.

ÚČAST SKUPINY KB V MÍSTNÍCH A MEZINÁRODNÍCH INICIATIVÁCH V OBLASTI UDRŽITELNOSTI

Prostřednictvím své mateřské společnosti Société Générale je Skupina KB členem několika mezinárodních iniciativ na podporu udržitelného rozvoje:



Zásady Equator Principles:

Při financování velkých infrastrukturních a průmyslových projektů celá skupina SG dodržuje Zásady Equator Principles, tedy dobrovolného rámce pravidel finančního sektoru pro hodnocení environmentálních a společenských rizik velkých projektů, který vychází z mezinárodních standardů Světové banky.



Global Partnerships:

Skupina SG je také zakládajícím členem United Nations Environment Finance Initiative (UNEP FI) – finanční iniciativy programu Organizace spojených národů pro životní prostředí, programu globálního partnerství mezi UNEP a finančním sektorem.

Z mezinárodních iniciativ v oblasti udržitelnosti se Skupina KB či jen KB rozhodla přispívat k Cílům udržitelného rozvoje, které v roce 2015 stanovila OSN:



Sustainable Development Goals:

Skupina KB včlenila cíle udržitelného rozvoje (SDG) do své strategie ESG a usiluje o přispívání k naplnění všech 17 cílů SDG, neboť všechny jsou velmi důležité. Primárně si KB vybrala 10 cílů SDG, které jsou pro nás i naše dotčené strany (stakeholdery) nejdůležitější.

V České republice se KB aktivně účastní iniciativ ESG a udržitelnosti rozvíjených Českou bankovní asociací (ČBA):

Memorandum pro udržitelné finance:

V roce 2021 jsme podepsali Memorandum ČBA pro udržitelné finance, ve kterém jsme společně s ostatními bankami potvrdili závazek vytvářet podnikatelské prostředí, které povede k udržitelnému a společensky odpovědnému rozvoji České republiky.

Komise pro udržitelné finance:

Členské banky ČBA založily v roce 2021 Komisi pro udržitelné finance, jejíž předsedkyní byla zvolena výkonná ředitelka Brand Strategy and Communication v KB. Tato komise se bude dlouhodobě zabývat otázkou, jak mohou banky konkrétně přispívat k vytvoření podmínek pro udržitelný rozvoj Česka.



Aliance pro bezemisní budoucnost:

V roce 2022 se KB stala zakládajícím členem Aliance pro bezemisní budoucnost. Spolu s ČEZ ESCO, PwC a McKinsey & Company se KB zavázala postupně redukovat své uhlíkové emise a spolu s ostatními pomáhat dosáhnout do roku 2050 uhlíkové neutrality. Aliance bude podporovat vybudování energetické odolnosti a nezávislosti České republiky.

Účast v iniciativách skupiny SG v oblasti ESG

Společnosti Skupiny KB se účastní programu ESG by Design, který zahájila Société Générale. Cílem programu je řídit a koordinovat realizaci akčních plánů Evropské centrální banky a koordinovat a formulovat stávající a budoucí iniciativy v rámci skupiny Société Générale. Sestává ze složek rizika i obchodních aspektů. Program se také zaměřuje na praktickou realizaci obchodních a regulatorních závazků a nativně včlenit ESG do všech procesů organizace (např. ve vztahu k lidem, produktům, IT a financím).

Program je definován jako čtyřletá cesta, i když s některými okamžitými prioritami včetně těchto:

- Taxonomie EU, Průvodce Evropské centrální banky (ECB) ke klimatickým a environmentálním rizikům, Vodítka Evropské bankovní autority (EBA) k úvěrování a jeho sledování
- Povinně zveřejňované informace – požadavky EBA v oblasti 3. pilíře ESG, Směrnice o nefinančním výkaznictví (NFRD), Směrnice o vykazování udržitelnosti velkými podniky (CSRD), Nařízení o zveřejňování informací souvisejících s udržitelností v odvětví finančních služeb (SFDR), Směrnice o kapitálových požadavcích (CRD)
- Soulad portfolia – aliance Net-Zero Banking Alliance (NZBA), aliance Glasgow Finance Alliance for Net Zero (GFANZ), aliance Net-Zero Insurance Alliance (NZIA), aliance Net-Zero Asset Owner Alliance (NZAOA) a Odvětvové politiky SG
- Témata správy a odpovědného zaměstnavatele

Schválení strategie ESG

Hlavní podcíle v oblasti udržitelnosti byly ověřeny a schváleny generálním ředitelem. Celkové výsledky se předkládají výboru představenstva Strategy and Executive Committee. Odměňování vedoucích pracovníků je navázáno na kolektivní cíle zahrnující podcíle udržitelnosti, jak jsou konkretizovány v politice odměňování Komerční banky schválené valnou hromadou.