



KOMERČNÍ BANKA, a. s.

**UVEŘEJŇOVANÉ INFORMACE BANKOU PODLE § 11a ZÁKONA Č. 21/1992 Sb.,
O BANKÁCH**

**DLE VYHLÁŠKY Č. 123/2007 Sb., O PRAVIDLECH OBEZŘETNÉHO PODNIKÁNÍ BANK,
SPOŘITELNÍCH A ÚVĚRNÍCH DRUŽSTEV A OBCHODNÍKŮ S CENNÝMI PAPIŘY**

30.6.2010

OBSAH

Obsah	2
1. Informace o bance	3
1.1. Organizační struktura banky	4
1.2. Informace o členech DR, představenstva a vrcholného vedení a o výši poskytnutých úvěrů a vydaných záruk	5
1.2.1. Dosavadní zkušenosti a kvalifikační předpoklady pro výkon funkce člena představenstva	6
1.2.2. Dosavadní zkušenosti a kvalifikační předpoklady pro výkon funkce člena dozorčí rady	7
1.2.3. Dosavadní zkušenosti a kvalifikační předpoklady pro výkon funkce člena vrcholného vedení	8
2. Údaje o akcionářích s kvalifikovanou účastí na bance	9
3.1. Informace o osobách, které jsou ve vztahu k bance ovládajícími osobami nebo většinovým společníkem	10
3.2. Informace o osobách, které jsou ve vztahu k bance ovládanými osobami nebo v nichž je banka většinovým společníkem	11
3.3. Grafické znázornění konsolidačního celku, nad nímž ČNB vykonává dohled na konsolidovaném základě	12
4. Údaje o činnosti banky	13 - 14
5. Údaje o finanční situaci banky	15 - 19
6. Údaje o plnění pravidel obezřetného podnikání	20 - 21

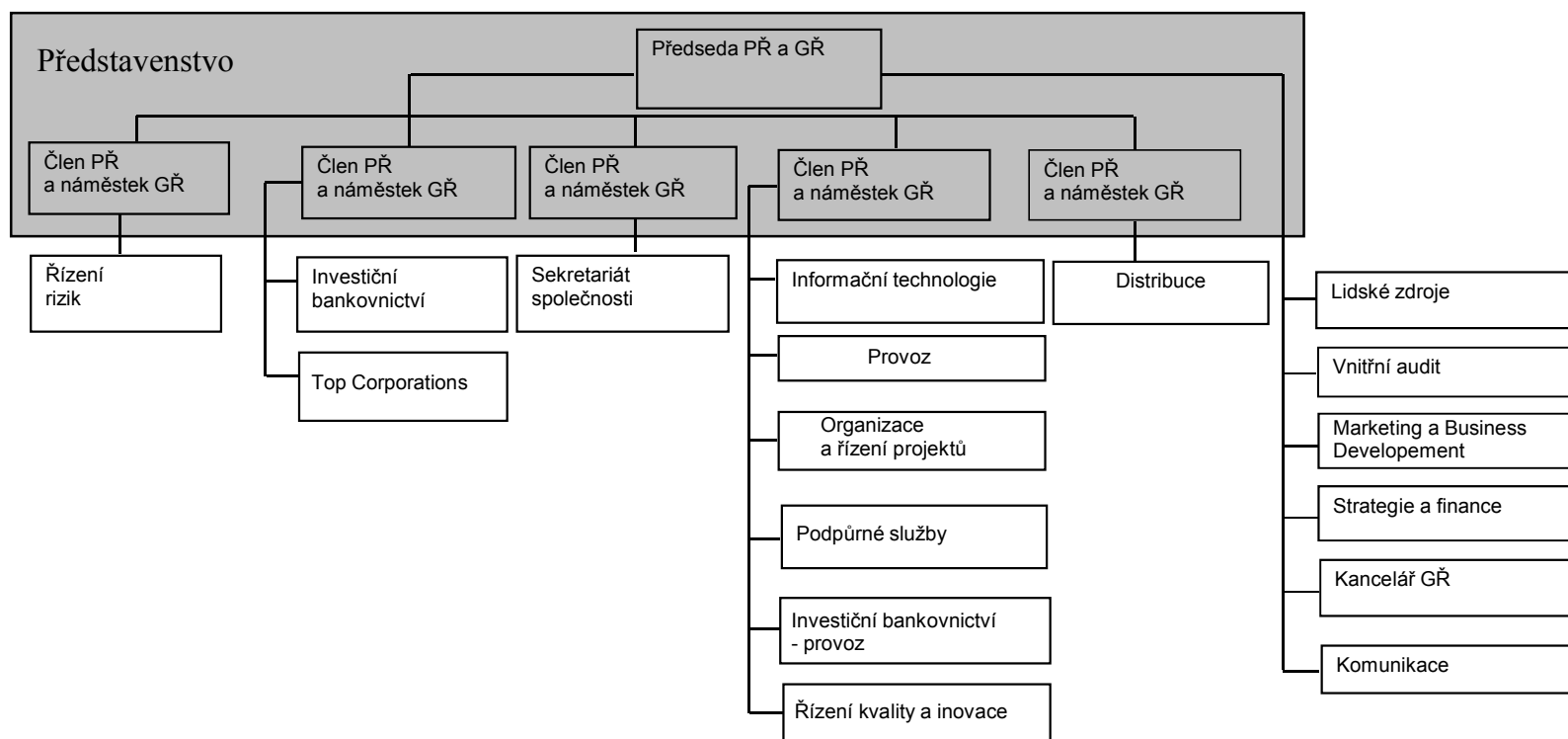
1. Informace o bance

Obchodní firma :	Komerční banka, a. s.
Právní forma :	akciová společnost
Sídlo banky :	Praha 1, Na Příkopě 33, čp. 969, PSČ 114 07
Identifikační číslo :	45 31 70 54
Datum zápisu do obch. rejstříku :	5. 3. 1992
Údaje o zápisu do obch. rejstříku :	banka je zapsána v obchodním rejstříku vedeném Městským soudem v Praze oddíl B, vložka 1360
Poslední změna v zápisu do obch. rejstříku :	2. 7. 2010
Účel poslední změny v zápisu do obch. rejstříku :	nové funkční období p. Palečky
Výše základního kapitálu zapsaného v obch. rejstříku :	19 004 926 000 Kč
Výše splaceného základního kapitálu :	19 004 926 000 Kč
Akcie :	38 009 852 kusů kmenových akcií na majitele v zaknihované podobě ve jmenovité hodnotě po 500 Kč
Údaje o nabytí vlastních akcií :	54 000 ks zdroj: výpis z registru emitenta k 30.6.2010
Údaje o zvýšení základního kapitálu :	základní kapitál banky nebyl od posledního uveřejnění zvýšen

Představenstvo banky :	Henri BONNET	předseda představenstva od 10.9. 2009
	Patrice TAILLANDIER-THOMAS	člen představenstva od 1.2. 2008
	Didier COLIN	člen představenstva od 9. 10. 2004, znovu zvolen 10.10.2008
	Ing. Peter PALEČKA	člen představenstva od 5. 10. 2001, znovu zvolen 6. 10. 2005 a 7.10.2009
	Ing. Jan JUCHELKA	člen představenstva od 1. 7. 2006, znovu zvolen 2.7.2010
	Ing. Vladimír JERÁBEK	člen představenstva od 1.6.2008

Dozorčí rada banky :	Didier ALIX	člen dozorčí rady od 8. 10. 2001, znovu zvolen od 30. 4. 2009
	Jean-Louis MATTEI	člen dozorčí rady od 8. 10. 2001, znovu zvolen od 30. 4. 2009
	Christian Achille Frederic POIRIER	člen dozorčí rady od 8. 10. 2001, znovu zvolen od 30. 4. 2009
	Séverin Jean-Marie CABANNES	člen dozorčí rady od 8. 10. 2001, znovu zvolen od 30. 4. 2009
	Ing. Petr LAUBE	člen dozorčí rady od 8. 10. 2001, znovu zvolen od 30. 4. 2009
	Ing. Pavel KREJČÍ	člen dozorčí rady od 27. 5. 2001, znovu zvolen od 29. 5. 2009
	Ing. Bořivoj KAČENA	člen dozorčí rady od 29. 4. 2008
	PaedDr. Karel PŘIBIL	člen dozorčí rady od 29.5.2009
	Dana NEUBAUEROVÁ	členka dozorčí rady od 29.5.2009

1.1. Organizační struktura banky



Počet organizačních jednotek: 398

Počet zaměstnanců : 7 848

1.2. Informace o členech DR, představenstva a vrcholného vedení a o výši poskytnutých úvěrů a vydaných záruk

Titul, jméno, příjmení	Funkce v KB	Datum počátku výkonu funkce	Členství v orgánech jiných právnických osob
Henri BONNET	předseda představenstva a generální ředitel	10.9.2009	ESSOX, S.R.O., ČESKÁ BANKOVNÍ ASOCIACE PRAHA, MODRÁ PYRAMIDA STAVEBNÍ SPÓRITELNA, A.S. KOMERČNÍ POJIŠTOVNA, A.S.
Didier COLIN	člen představenstva a náměstek generálního ředitele pro řízení rizik	9.10.2004, znovu zvolen 10.10.2008	
Ing. Peter PALEČKA	člen představenstva a náměstek generálního ředitele, Corporate Secretary	5.10.2001, znovu zvolen 6.10.2005 a 7.10.2009	ČESKO - FRANCOUZSKÁ AKADEMIE TELČ, O.P. S. FRANCOUZSKO ČESKÁ OBCHODNÍ KOMORA, MODRÁ PYRAMIDA STAVEBNÍ SPÓRITELNA, A.S.
Patrice TAILLANDIER-THOMAS	člen představenstva a náměstek generálního ředitele, správní ředitel	1.2.2008	BASTION EUROPEAN INVESTMENT, S.A., MODRÁ PYRAMIDA STAVEBNÍ SPÓRITELNA, A.S.
Ing. Jan JUCHELKA	člen představenstva a náměstek generálního ředitele pro Top Corporations	1.7.2006	KOMERČNÍ BANKA BRATISLAVA, A.S.
Ing. Vladimír JERÁBEK	člen představenstva a náměstek generálního ředitele, Distribuce	1.6.2008	PENZIJNÍ FOND KB, A.S.
Didier ALIX	předseda dozorčí rady	8.10.2001, znovu zvolen 30.4.2009	SOGEBAI BANQUE ROUMAINE DE DÉVELOPPEMENT LATECOERE FRANFINANCE NATIONAL SG BANK SAE SG DE BANQUES AU CAMEROUN SG DE BANQUES AU SENEGAL SG DE BANQUES EN COTE D'IVOIRE SG MAROCAINE DE BANQUES SG DE BANQUE AU LIBAN YVES ROCHER
Jean-Louis MATTEI	mistopředseda dozorčí rady	8.10.2001, znovu zvolen 30.4.2009	SG ALGERIE SG DE BANQUES AUX ANTILLES SG ROSBANK SG DE BANQUES AU CAMEROUN SG DE BANQUES EN COTE D'IVOIRE SOGEBOURSE en CI NATIONAL SG BANK SAE SG MAROCAINE DE BANQUES SG DE BANQUES AU LIBAN SOGELEASE MAROC INVESTIMA SG CALEDONNIENNE DE BANQUE BANQUE DE POLYNESIE BANQUE ROUMAINE DE DÉVELOPPEMENT BANK SOCIETE GENERALE VOSTOK SG DE BANQUES AU SENEGAL DELTA CREDIT UNION INT. de Banques EXPRESS BANK
Séverin Jean-Marie CABANNES	člen dozorčí rady	8.10.2001, znovu zvolen 30.4.2009	GROUPE STERIA SCA TWC GROUP Crédit du Nord
Ing. Pavel KREJČÍ	člen dozorčí rady	27.5.2001, znovu zvolen 29.5.2009	
Ing. Petr LAUBE	člen dozorčí rady	8.10.2001, znovu zvolen 30.4.2009	AUTO, S.R.O. V LIKVIDACI, ORBIT I.C.E. S.R.O. V LIKVIDACI, LAFARGE CEMENT, A.S., POLYTECHNA, PODNIK ZAHRANIČNÍHO OBCHODU PRO ZPROSTŘEDKOVÁNÍ TECHNICKÉ SPOLUPRÁCE, A. S., ČESKÝ NÁRODNÍ VÝBOR FRANKOFONNÍHO EKONOMICKÉHO FÓRA, O.P.S.
Christian Achille Frederic POIRIER	člen dozorčí rady	29.4.2005, znovu zvolen 30.4.2009	SG ROSBANK Europe Computer Systems
Dana NEUBAUEROVÁ	členka dozorčí rady	29.5.2009	
Ing. Bořivoj KACĚNA	člen dozorčí rady	29.4.2008	EUROVIA CS, A.S., SPRÁVNÍ RADA ČVUT PRAHA, SPOLEČNOST PRO ROZVOJ SILNIČNÍ DOPRAVY V ČR
PaedDr. Karel PŘIBIL	člen dozorčí rady	29.5.2009	
Ing. David FORMÁNEK	výkonný ředitel pro lidské zdroje	1.1.2007	PENZIJNÍ FOND KOMERČNÍ BANKY, A.S. SVAZ BANK A POJIŠTOVEN
Ing. Václav GREPL	výkonný ředitel pro informační technologie	1.1.2007	
Jürgen GRIEB	výkonný ředitel pro kapitálové trhy a podnikové finance	1.9.2004	
Ing. Pavel ČEJKA	výkonný ředitel pro strategii a finance	1.2.2006	PENZIJNÍ FOND KOMERČNÍ BANKY, A.S. KOMERČNÍ POJIŠTOVNA, A.S.
Ing. Jana ŠVÁBENSKÁ	výkonná ředitelka pro provoz	1.1.2010	FACTORING KB, a.s.
Ing. Petr KALINA	výkonný ředitel pro podpůrné služby	1.4.2004	
Ing. Pavel RACÓCHA	výkonný ředitel pro vnitřní audit	1.9.2005	
Marie-Josephine DRAISKI-RAJSKI	výkonný ředitel organizace a řízení projektů	1.10.2007	
Renaud STERN	výkonný ředitel pro marketing a	1.7.2009	INVESTIČNÍ KAPITÁLOVÁ SPOLEČNOST KB, a.s.

Souhrnná výše poskytnutých úvěrů
Souhrnná výše vydaných záruk

2 894,9 tis. Kč
0 tis. Kč

1.2.1. Dosavadní zkušenosti a kvalifikační předpoklady pro výkon funkce člena představenstva

Henri BONNET	<p>Absolvent práv na Univerzitě Poitiers. V rámci skupiny Sociétés Générale zastával celou řadu funkcí, mimo jiné působil v její mezinárodní síti (Jižní Korea, Brazílie, Německo) a také v divizi investičního bankovníctví. V roce 1997 byl jmenován ředitelem zastoupení v Německu a od roku 2001 zastával pozici zástupce ředitele divize specializovaných finančních služeb Sociétés Générale. Představenstvo KB zvolilo s účinností od 10. září 2009 pana Henriho Bonnetta předsedou představenstva a generálním ředitelem Komerční banky. Pan Bonnet bude je rovněž členem řídicího výboru skupiny Sociétés Générale (Group's Management Committee).</p>
Didier COLIN	<p>Absolvent Univerzity Paris IX Dauphine a Univerzity města New York, kde získal titul MBA. Od roku 1990 pracoval v Sociétés Générale, a to nejprve jako finanční analytik v pobočce SG v New Yorku a od roku 1991 jako člen týmu auditorů v centrále SG. Do New Yorku se vrátil v roce 1998 jako finanční ředitel SG pobočky ve Spojených státech amerických, zodpovědný rovněž za rozpočet všech SG aktivit v rámci amerického kontinentu. V roce 2000 nastoupil do pozice náměstka ředitele dceřiné společnosti Sociétés Générale v Kanadě a od roku 2001 zastával pozici jejího ředitele, a to až do nástupu do Komerční banky v roce 2004 do funkce člena představenstva zodpovědného za řízení rizik.</p>
Peter PALEČKA	<p>Absolvent Vysoké školy ekonomické v Bratislavě. Od roku 1982 do roku 1988 byl zaměstnán v organizacích zahraničního obchodu. Od roku 1989 do roku 1992 pracoval na federálním ministerstvu zahraničního obchodu ČSFR. V letech 1992 až 1994 působil jako stálý představitel ČSFR, později ČR při GATT, od roku 1995 do roku 1998 byl stálým představitel ČR při Světové obchodní organizaci. Od roku 1998 pracuje v Komerční bance, a. s., nejprve jako ředitel úseku strategie. V říjnu 1999 byl zvolen členem a v dubnu 2000 místopředsedou představenstva Komerční banky, a. s. Opětovně byl zvolen 5. 10. 2001 členem a místopředsedou představenstva. V současné době je členem představenstva zodpovědným za řízení úseku Sekretariát společnosti.</p>
Patrice TAILLANDIER-THOMAS	<p>Po dokončení studia na Institut d'Études Politiques získal doktorát z oboru práva a ekonomie. Od roku 1983 působil v Sociétés Générale, kde pracoval nejprve v Generální inspekci SG a později především v oblasti plateb. V roce 2000 byl jmenován zástupcem ředitele útvaru Card Activity a ředitelem útvaru E-business. Ve své předchozí pozici řídil projekt BASEL II pro retailové bankovníctví v Sociétés Générale. Od 1. února 2008 je členem představenstva a správním ředitelem Komerční banky.</p>
Jan JUCHELKA	<p>Absolvoval Obchodně-podnikatelskou fakultu Slezské univerzity v Karvině. Po ukončení studií pracoval v soukromé sféře a od roku 1995 působil ve Fondu národního majetku České republiky. V letech 2002–2005 byl jeho předsedou. V Komerční bance působí od 1. února 2006. Dozorčí rada zvolila dne 26. dubna 2006 pana Juchelku s účinností od 1. července 2006 za člena představenstva Komerční banky zodpovědného za řízení úseku Top Corporations.</p>
Vladimír JERÁBEK	<p>Vystudoval Fakultu strojní, katedru ekonomiky a řízení, na VUT v Brně a MBA na Nottingham Trent University. Po ukončení studií pracoval jako ekonomický a finanční ředitel v bankovní a průmyslové sféře. Od roku 1998 působil v Komerční bance v manažerských pozicích distribuční sítě jako ředitel regionální pobočky, ředitel regionu a od roku 2007 jako výkonný ředitel pro distribuční síť. V červnu 2008 se stal členem představenstva KB a náměstkem generálního ředitele pro distribuci.</p>

1.2.2. Dosavadní zkušenosti a kvalifikační předpoklady pro výkon funkce člena dozorčí rady

Didier ALIX	Diplomovaný absolvent tříletého studia ekonomických věd a diplomovaný absolvent Institutu politických studií v Paříži. V roce 1971 nastoupil do Sociétés Générale, kde zastával a zastává řadu pozic. Od roku 1972 do roku 1979 pracoval v Generální inspekci skupiny. V roce 1980 nastoupil na Generální ředitelství jako ředitel Centrální kontroly rizik. V roce 1984 byl jmenován ředitelem pobočky Levallois, v roce 1987 ředitelem pobočky Paris Opera. Od roku 1991 do roku 1993 byl v rámci činnosti specializované finanční divize jmenován generálním ředitelem dceřiné společnosti SG FRANFINANCE. Od roku 1993 pracoval jako náměstek a následně jako ředitel francouzské obchodní sítě v rámci útvaru retailového bankovníctví. V roce 1998 byl jmenován generálním ředitelem útvaru retailového bankovníctví. V letech 2006 až 2009 působil jako jeden z generálních ředitelů Sociétés Générale. Od 1. ledna 2010 byl jmenován poradcem generálního ředitele a předsedy správní rady Sociétés Générale. Od roku 2001 je členem a předsedou dozorčí rady Komerční banky, a. s.
Jean-Louis MATTEI	Diplomovaný absolvent tříletého studia a následně absolvent vyšších studií v oboru soukromé právo, diplomovaný absolvent Institutu politických studií a Centra vyšších bankovních studií. V roce 1973 nastoupil do Sociétés Générale, kde zastával a zastává řadu pozic. Pracoval mimo jiné v pobočce SG v Bordeaux, dále v útvaru Řízení lidských zdrojů, poté jako vedoucí nákladového výzkumu a vedoucí kontroly řízení odboru organizace a odboru informatiky. Následně působil jako vedoucí Organizační divize. Od roku 1988 byl členem správní rady a generálním ředitelem SG DE BANQUES na Pobřeží slonoviny. V letech 1992 až 1998 působil jako náměstek ředitele a později jako ředitel zóny Afrika – zámorí a zóny Afrika, Blízký a Střední východ, zámorí. Od roku 1998 je ředitelem mezinárodního retailového bankovníctví. Od roku 2001 je členem a místopředsedou dozorčí rady Komerční banky, a. s.
Severin Jean-Marie CABANNES	Absolvent Vysoké školy polytechnické a Báňské akademie v Paříži. Od roku 1983 do roku 1985 pracoval v Credit National, v letech 1986 až 1997 ve společnosti Elf Atochem v různých strategických pozicích, z nichž nejvýznamnější byla ředitel ekonomiky a strategického plánování. Od roku 1997 do roku 2001 pracoval v La Poste Group jako člen výkonného výboru a následně i náměstek generálního ředitele zodpovědný za strategii, rozvoj a finanční kontrolu skupiny. V roce 2001 nastoupil do Sociétés Générale jako finanční ředitel a člen výboru ředitelů zodpovědný za finanční řízení skupiny, controlling, řízení aktiv a pasiv a vztahy s investory. Od roku 2002 byl náměstkem generálního ředitele a finančním ředitelem skupiny společností STERIA a v roce 2003 se stal jejím generálním ředitelem. Od 1. ledna 2007 působil v Sociétés Générale jako nejvyšší správní ředitel a zároveň se stal členem výkonného výboru skupiny. Od května 2008 je jedním z generálních ředitelů Sociétés Générale. Od roku 2001 je členem dozorčí rady Komerční banky, a. s.
Ing. Pavel KREJČÍ	Absolvent elektrotechnické fakulty Vysokého učení technického v Brně a Filozofické fakulty Univerzity Palackého v Olomouci. Od roku 1987 pracoval ve Státní bance československé a v roce 1990 přešel do Komerční banky. V letech 1992 - 2005 byl zvoleným předsedou Podnikového výboru odborové organizace (PV OO) KB. Od roku 1997 vykonává funkci místopředsedy Odborového svazu pracovníků peněžnictví a pojišťovnictví ČR. V Komerční bance nyní působí v útvaru Informační technologie v pozici analytik IT a zároveň je místopředsedou PV OO a členem týmu pro kolektivní vyjednávání a sociální dialog. Od roku 2001 je členem dozorčí rady Komerční banky, a. s. zvolený zaměstnanci a od roku 2004 působí také jako člen Evropské rady zaměstnanců finanční skupiny Sociétés Générale v Paříži.
PaedDr. Karel PŘIBIL	Vystudoval pedagogickou fakultu UK v Praze, kde v roce 1986 složil i rigorózní zkoušku. Od nástupu do Komerční banky v roce 1993 pracoval v různých pozicích na centrále. Nejprve jako odborný referent, potom od roku 1995 na pozici pracovníka vnitřních služeb a od roku 2003 působil jako specialista správy majetku. Od 1.3.2006 až dosud vykonává funkci uvolněného předsedy podnikového výboru a je členem i dalších odborových orgánů. Od nástupu do Komerční banky je členem odborové organizace a od poloviny 90. let předsedou ZO CKB a členem Podnikového výboru odborové organizace (PV OO) KB. Podílel se na kolektivním vyjednávání. Od května roku 2009 je členem dozorčí rady Komerční banky, a. s.
Ing. Petr LAUBE	Absolvent Vysoké školy ekonomické v Praze, obor zahraniční obchod. V letech 1974 až 1991 pracoval v Podniku zahraničního obchodu pro technickou spolupráci Polytechna, v letech 1991 až 1992 v Deutsche Bank, A.G. Norimberk. Od roku 1992 do roku 1993 pracoval ve společnosti Lafarge Coppée, Paris, od roku 1993 působil ve funkci generálního ředitele a předsedy představenstva společnosti Lafarge Cement, a. s., Praha. Od roku 2005 zastával funkci ředitele segmentu elektřina, plyn, tekutá paliva a SG&A Lafarge, s. a., Paris a od ledna 2007 byl generálním ředitelem Lafarge Cement, a. s., na Ukrajině. Od prosince 2009 je v důchodu. Od roku 2001 je členem dozorčí rady Komerční banky, a. s.
Christian Achille Frederic POIRIER	Absolvent Vysoké školy správní a postgraduálního studia v oboru historie. V letech 1980 až 1987 pracoval ve vedoucích pozicích ve státní správě. Od roku 1987 pracuje v Sociétés Générale, v letech 1987 až 1991 jako ředitel útvaru veřejnoprávních a vládních organizací, v letech 1991 až 1995 jako ředitel útvaru japonského korporátního bankovníctví. V letech 1995 až 1997 byl ředitelem specializovaných dceřiných společností pro spotřebitelské úvěry, leasing a factoring. V letech 1997 až 2001 působil jako náměstek ředitele divize Strategie a marketing a od roku 2001 do konce roku 2006 byl jejím ředitelem. Od ledna 2007 byl jmenován hlavním poradcem předsedy představenstva a generálního ředitele Sociétés Générale. Od prosince 2009 je v důchodu. Od roku 2001 je členem dozorčí rady Komerční banky, a. s.
Dana NEUBAEROVÁ	Absolventka Střední ekonomické školy v Havlíčkově Brodě. V Komerční bance (nejprve ve Státní bance československé) pracuje od roku 1984. Stupně prošla řadou pozic od požarování dat přes pracovníka likvidace a poté od r. 1991 do roku 1998 pracovala jako vedoucí oddělení služeb. Od června 1998 do roku 2002 působila v pozici pracovníka obchodu podnikatelů, dále byla do roku 2006 bankovní poradkyní TL („team leader“). Od 1.3.2006 byla jmenována ředitelkou pobočky Havlíčkův Brod a poté od 1.10.2008 ředitelkou pobočky Level 2 Havlíčkův Brod. Od 1.7.2009 je ředitelkou pobočky Level 2 Jihlava. Členkou odborové organizace je od nástupu do Komerční banky (od roku 1990 do června 2008 působila jako předsedkyně odborové organizace ZO Havlíčkův Brod). Od května roku 2009 je členkou dozorčí rady Komerční banky, a. s.
Bořivoj KAČENA	Diplomovaný absolvent ČVUT v Praze (fakulta stavební). V roce 1966 nastoupil do společnosti Stavby silnic a železnic, n. p. (SSŽ), kde pracoval v různých pozicích. Od roku 1978 zde působil jako ředitel odštěpného závodu 4 SSŽ a poté od roku 1983 jako ředitel organizace "Investor dopravních staveb" pro výstavbu metra a městských komunikací v rámci Dopravního podniku hlavního města Prahy. V listopadu 1988 se stal ředitelem státního podniku SSŽ a v roce 1992 pak generálním ředitelem a předsedou představenstva SSŽ, a. s. Od roku 2007 do dubna 2008 vykonával funkci předsedy představenstva SSŽ, a. s. Od roku 2008 je členem dozorčí rady Komerční banky, a. s.

1.2.3. Dosavadní zkušenosti a kvalifikační předpoklady pro výkon funkce člena vrcholného vedení

Renaud Stern	Vysoká škola - Ecole Superieure de Commerce de Rouen - obor Marketing. Dříve pracoval v manažerských pozicích v SG a od 1.12.2006 jako náměstek vedoucího pro marketing.
Václav Grepl	ČVUT Praha, fakulta elektrotechnická, studijní obor Automatizované systémy řízení v elektrotechnice a jejich projektování. Dříve v KB nám. ved. informačních technologií.
Jürgen Grieb	Univerzita práv a ekonomie, Paříž. Dříve ředitel investičního bankovníctví - SG Londýn.
David Formánek	VŠE Praha, fakulta obchodní, studijní obor Ekonomika zahraničního obchodu. Dříve v KB ředitel Obchodní divize Praha.
Pavel Čejka	ČVUT Praha, obor management a ekonomika dopravy a spojů. Dříve v KB ředitel pro strategii a finance. Předtím pracoval jako manažer finančního řízení v ČSOB.
Jana Švábenská	VŠE Praha, obor Finance a úvěr, další postgraduální studium. Od října 2000 pracuje v Komerční bance, a.s. jako vedoucí Financování obchodu a od ledna 2007 jako ředitelka divize Financování obchodu a exportu.
Petr Kalina	ČVUT Praha a odborná obchodní studia. Dříve pracoval ve vedoucích pozicích u různých firem, naposledy u Raiffeisenbank, a.s. v pozici ředitele divize Vnitřní služby.
Pavel Racoča	VŠE Praha, studijní obor - ekonomické informace a kontrola. Dříve vrchní ředitel a člen Bankovní rady České národní banky.
Marie-Josephine Dreiski-Rajski	École Supérieure de Commerce Exterieur v Paříži. Dříve v KB pracovala jako zástupce vedoucího Organizace a řízení projektů.

2. Údaje o akcionářích s kvalifikovanou účastí na bance

Obchodní firma	Sídlo	Procentní podíl na zákl.kapitálu a hlasovacích právech	Právní forma
SOCIÉTÉ GÉNÉRALE S.A.	29 boulevard Haussmann, Paříž	60,35	akciová společnost
STATE STREET BANK AND TRUST COMPANY - 3x	Frenklin Street 225, Boston	7,10	-

zdroj: výpis z registru emitenta k 30.6.2010

3.1. Informace o osobách, které jsou ve vztahu k bance ovládajícími osobami nebo většinovým společníkem

obchodní firma	právní forma	sídlo	přímý podíl na zákl. kapitálu v %	nepřímý podíl na zákl. kapitálu v %	přímý podíl na hlas. právech v %	nepřímý podíl na hlas. právech v %	jiný způsob ovládnání	souhrnná výše pohledávek banky vůči těmto osobám v mil. Kč	souhrnná výše závazků banky vůči těmto osobám v mil.. Kč	souhrnná výše cenných papírů emitovaných těmito osobami v aktivech banky * (naběhlá hodnota) v mil.. Kč	souhrnná výše závazků banky z těchto cenných papírů v mil. Kč	souhrnná výše bankou vydaných záruk za tyto osoby v mil.Kč	souhrnná výše bankou přijatých záruk od těchto osob v mil.. Kč
SOCIÉTÉ GÉNÉRALE S.A.	akciová společnost	29,BLD Haussman Paris France	60,35	-	60,35	-	ne	6 789	18 113	5 007	0	104	13 069

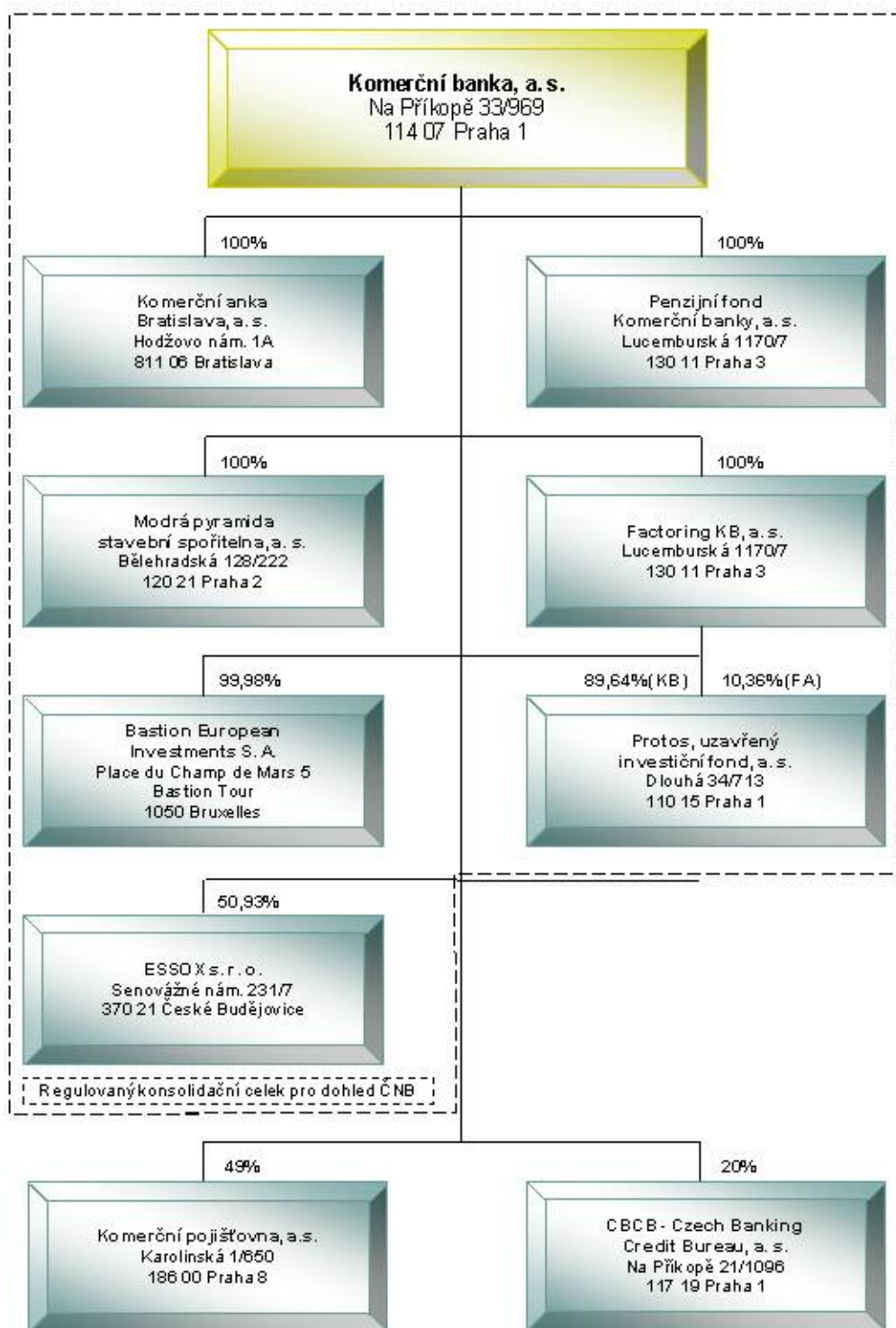
* Dluhopisy emitované SG Paříž v primární emisi neurčené k obchodování.

3.2. Informace o osobách, které jsou ve vztahu k bance ovládanými osobami nebo v nichž je banka většinovým společníkem

obchodní firma	právní forma	sídlo	přímý podíl na zákl. kapitálu	nepřímý podíl na zákl. kapitálu	přímý podíl na hlas. právech	nepřímý podíl na hlas. právech	jiný způsob ovládnání	počet kusů akcií v držení banky	jmenovitá hodnota akcie	pořizovací cena akcií (pořiz. cena obch. podílu)	změna v počtu kusů akcií v držení banky v průběhu účetního období	změna v pořizovací ceně akcií (pořiz. cena obch. podílu) v průběhu účetního období	souhrnná výše pohledávek banky vůči těmto osobám	souhrnná výše závazků banky vůči těmto osobám	souhrnná výše cenných papírů emitovaných těmito osobami v aktivech banky (čistá účetní hodnota)	souhrnná výše závazků banky z těchto cenných papírů	souhrnná výše bankou vydaných záruk za tyto osoby	souhrnná výše bankou přijatých záruk od těchto osob
			v %	v %	v %	v %					v tis. Kč	v tis. Kč						
ALL IN REAL ESTATE LEASING	akciová společnost	Politických vězňů 1419/11, 110 00 Praha 1	0,00	-	0,0	-	ne	0	0	0	-20	-39 472	0	0	0	0	-	-
Bastion European Investments	akciová společnost	Place du Champ de Mars 5 Bastion Tour 1050 Bruxelles	99,98	-	99,98	-	ne	561 900	1 EUR	3 603 568	0	-56 901	3 295 485	0	3 603 568	0	-	-
ESSO X	společnost s ručením omezeným	Senovážné nám. 231/7, 370 21 České Budějovice	50,93	-	50,93	-	ne	-	-	1 165 387	-	0	7 386 317	891 431	1 165 387	0	-	-
Factoring KB	akciová společnost	Lucemburská 1170/7, 130 11 Praha 3	100,00	-	100,0	-	ne	400 4 400 1 100	100 000 10 000 1 000 000	1 190 000	0	0	1 338 560	2 961	1 190 000	0	-	-
Komerční banka Bratislava	akciová společnost	Hodžovo nám. 1A, 811 06 Bratislava	100,00	-	100,0	-	ne	5 000	100 000 SKK	847 649	0	0	1 527 867	873 805	847 649	0	88 283	-
Modrá pyramida stavební spořitelna	akciová společnost	Bělehradská 128/222, 120 21 Praha 2	100,00	-	100,0	-	ne	5 000	100 000	4 322 282	0	0	1 891 147	12 275 095	4 322 282	0	-	-
Penzijní fond Komerční banky	akciová společnost	Lucemburská 1170/7, 130 11 Praha 3	100,00	-	100,0	-	ne	2 000	100 000	530 000	0	0	92 291	1 982 808	530 000	0	-	-
Protos, uzavřený investiční fond	akciová společnost	Dlouhá 34/713, 110 15 Praha 1	89,64	10,36	89,64	10,36	ne	4 482	1 000 000	11 705 000	0	0	535	37 700	11 705 000	0	-	-

Komerční banka nevykonává kontrolu jiným způsobem než prostřednictvím přímého nebo nepřímého podílu na základním kapitálu a hlasovacích právech jiné právnické osoby vyšším než 50 % (§ 17a odst. 1 a 2 zákona č. 21/1992 Sb., o bankách).

3.3. Grafické znázornění konsolidačního celku, nad nímž ČNB vykonává dohled na konsolidovaném základě



4. Údaje o činnosti banky

**Ředmět podnikání banky vyplývá z ustanovení zákona č. 21/1992 Sb., o bankách, ve
nění pozdějších předpisů. Tímto předmětem podnikání je:**

přijímání vkladů od veřejnosti,

poskytování úvěrů,

investování do cenných papírů na vlastní účet,

finanční pronájem (finanční leasing),

platební styk a zúčtování,

vydávání a správa platebních prostředků, např. platebních karet, cestovních šeků,

poskytování záruk,

otevírání akreditivů,

obstarávání inkasa,

poskytování investičních služeb zahrnující:

- hlavní investiční službu přijímání a předávání pokynů týkajících se investičních instrumentů na účet zákazníka, a to ve vztahu k investičním instrumentům,

- hlavní investiční službu provádění pokynů týkajících se investičních instrumentů na čízi účet, a to ve vztahu k investičním instrumentům,

- hlavní investiční službu obchodování s investičními instrumenty na vlastní účet, a to ve vztahu k investičním instrumentům,

- hlavní investiční službu obhospodařování individuálních portfolií na základě volné úvahy v rámci smluvního ujednání se zákazníkem, je-li součástí tohoto portfolia některý z investičních instrumentů,

- hlavní investiční službu upisování emise investičních instrumentů nebo její umístování, a to ve vztahu k investičním instrumentům,

- doplňkovou investiční službu úschova a správa jednoho nebo několika investičních instrumentů, a to ve vztahu k investičním instrumentům,

- doplňkovou investiční službu pronájem bezpečnostních schránek,

- doplňkovou investiční službu poskytování úvěrů nebo půjček zákazníkovi za účelem provedení obchodu s investičními instrumenty, jestliže poskytovatel úvěru nebo půjčky je účastníkem tohoto obchodu, a to ve vztahu k investičním instrumentům,

- doplňkovou investiční službu poradenská činnost týkající se struktury kapitálu, průmyslové strategie a s tím souvisejících otázek, jakož i poskytování porad a služeb týkajících se fúzí a koupí podniků,

-doplňkovou investiční službu služby související s upisováním emisí, a to ve vztahu k investičním instrumentům,

- doplňkovou investiční službu poradenská činnost týkající se investování do investičních instrumentů, a to ve vztahu k investičním instrumentům,

-doplňkovou investiční službu provádění devizových operací souvisejících s poskytováním investičních služeb obchodování na vlastní účet nebo na účet klienta s devizovými hodnotami a se zlatem

finanční makléřství,

směnárenská činnost (nákup devizových prostředků),

výkon funkce depozitáře,

poskytování bankovních informací,

pronájem bezpečnostních schránek,

vydávání hypotečních zástavních listů,

činnosti, které přímo souvisejí s činnostmi uvedeným v písmenech a) až q)

**Ředmětem podnikání jsou dále činnosti vykonávané pro podniky pomocných bankovních
služeb a finanční instituce pod kontrolou banky v tomto rozsahu:**

činnost účetních poradců, vedení účetnictví, vedení daňové evidence

zprostředkování obchodu,

inženýrská činnost v investiční výstavbě,

správa a údržba nemovitostí,

pořádání odborných kurzů, školení a jiných vzdělávacích akcí včetně lektorské činnosti,

činnost podnikatelských, finančních, organizačních a ekonomických poradců.

zpracování dat, služby databank, správa sítí

přijímání vkladů od veřejnosti
poskytování úvěrů
investování do cenných papírů na vlastní účet
finanční pronájem (finanční leasing)
platební styk a zúčtování
vydávání a správa platebních prostředků
poskytování záruk
otevírání akreditivů
obstarávání inkasa
poskytování investičních služeb:

1. Hlavní investiční služby:

- přijímání a předávání pokynů týkajících se investičních instrumentů na účet zákazníka,
- provádění pokynů týkajících se investičních instrumentů na cizí účet,
- obchodování s investičními instrumenty na vlastní účet,
- obhospodařování individuálních portfolií na základě volné úvahy v rámci smluvního ujednání se zákazníkem, je-li součástí tohoto portfolia některý z investičních instrumentů, a
- upisování emise investičních instrumentů nebo její umístování.

2. Doplnkové investiční služby:

- úschova a správa jednoho nebo několika investičních instrumentů,
- pronájem bezpečnostních schránek,
- poskytování úvěrů nebo půjček zákazníkovi za účelem provedení obchodu s investičními instrumenty, jestliže poskytovatel úvěru nebo půjčky je účastníkem tohoto obchodu,
- poradenská činnost týkající se struktury kapitálu, průmyslové strategie a s tím souvisejících otázek, jakož i poskytování porad a služeb týkajících se fúzí a koupí podniků,
- služby související s upisováním emisí investičních instrumentů,
- poradenská činnost týkající se investování do investičních instrumentů, a
- provádění devizových operací souvisejících s poskytováním investičních služeb.

vydávání hypotečních zástavních listů

finanční makléřství

výkon funkce depozitáře

směnárenskou činnost (nákup devizových prostředků)

poskytování bankovních informací

obchodování na vlastní účet nebo na účet klienta s devizovými hodnotami a se zlatem

pronájem bezpečnostních schránek

činnosti, které přímo souvisejí s činnostmi uvedenými v bankovní licenci Komerční banky

Přehled činností, jejichž vykonávání nebo poskytování bylo ČNB omezeno nebo vyloučeno

Výkon nebo poskytování shora uvedených činností není omezen nebo vyloučeno ČNB.