



# **KOMERČNÍ BANKA, a. s.**

**UVEŘEJŇOVANÉ INFORMACE BANKOU DLE § 11 ODST. 3 ZÁKONA Č. 21/1992 Sb.,  
O BANKÁCH**

**ZPRACOVANÉ DLE OPATŘENÍ ČNB Č. 9/2004, KTERÝM SE MĚNÍ OPATŘENÍ Č.1/2003**

**31.12.2006**

# OBSAH

<b>Obsah</b>	<b>2</b>
<b>1. Informace o bance</b>	<b>3</b>
<b>1.1. Údaje o akcionářích</b>	<b>4</b>
<b>1.2. Organizační struktura KB, a.s.</b>	<b>5</b>
<b>1.3.1. Struktura konsolidačního celku - banka, ovládané a přidružené společnosti</b>	<b>6</b>
<b>1.3.2. Struktura konsolidačního celku - ovládající společnost a společnosti ovládané</b>	<b>7</b>
<b>2. Informace o činnostech banky</b>	<b>8</b>
<b>3. Informace o vztazích s bankou ovládanými osobami</b>	<b>9</b>
<b>4. Informace o vztazích s ovládajícími osobami</b>	<b>10</b>
<b>5. Informace o vztazích se členy DR, PKB a s dalšími vedoucími zaměstanci</b>	<b>11 - 12</b>
<b>5.1. Dosavadní zkušenosti a kvalifikační předpoklady členů představenstva</b>	<b>13</b>
<b>5.2. Dosavadní zkušenosti a kvalifikační předpoklady členů dozorčí rady</b>	<b>14 - 15</b>
<b>5.3. Dosavadní zkušenosti a kvalifikační předpoklady vedoucích zaměstnanců</b>	<b>16</b>
<b>6. Informace o hospodaření KB a o řízení rizik</b>	<b>17 - 21</b>

## 1. Informace o bance

<b>Obchodní firma :</b>	<b>Komerční banka, a. s.</b>
<b>Právní forma :</b>	akciová společnost
<b>Sídlo banky :</b>	Praha 1, Na Příkopě 33, čp. 969, PSČ 114 07
<b>Identifikační číslo :</b>	45 31 70 54
<b>Datum zápisu do obch. rejstříku :</b>	5. 3. 1992
<b>Údaje o zápisu do obch. rejstříku :</b>	banka je zapsána v obchodním rejstříku vedeném Městským soudem v Praze oddíl B, vložka 1360
<b>Poslední změna v zápisu do obch. rejstříku :</b>	13. 12. 2006
<b>Výše základního kapitálu zapsaného v obch. rejstříku :</b>	19 004 926 000 Kč
<b>Výše splaceného základního kapitálu :</b>	19 004 926 000 Kč
<b>Akcie :</b>	38 009 852 kusů kmenových akcií na majitele v zaknihované podobě ve jmenovité hodnotě po 500 Kč
<b>Údaje o nabytí vlastních akcií:</b>	<b>54 000 ks</b> <b>zdroj: výpis z registru emitenta k 31.12.2006</b>

---

<b>Představenstvo banky :</b>	Laurent GOUTARD Philippe Jean Emile RUCHETON Didier COLIN Ing. Peter PALEČKA Ing. Jan Juchelka	člen a místopředstavenstva od 1.9.2004, předseda od 7.10.2005 člen představenstva od 2.5.2002, místopředseda od 7.10.2005 člen představenstva od 9.10.2004 člen představenstva od 5.10.2001, znovu zvolen 6.10.2005 člen představenstva od 1. 7.2006
-------------------------------	--	--

---

<b>Dozorčí rada banky :</b>	Didier ALIX Jean-Louis MATTEI Christian Achille Frederic POIRIER Séverin Jean-Marie CABANNES Ing. Petr LAUBE Ing. Pavel KREJČÍ, Bc Ing. Jan KUČERA Nina TRLIČOVÁ	předseda dozorčí rady od 8. 10. 2001, znovu zvolen od 29. 4. 2005 místopředseda dozorčí rady od 8.10.2001, znovu zvolen od 29.4.2005 člen dozorčí rady od 8. 10. 2001, znovu zvolen od 29. 4. 2005 člen dozorčí rady od 8. 10. 2001, znovu zvolen od 29. 4. 2005 člen dozorčí rady od 8. 10. 2001, znovu zvolen od 29. 4. 2005 člen dozorčí rady od 27.5. 2001, znovu zvolen od 28. 5. 2005 člen dozorčí rady od 27.5. 2001, znovu zvolen od 28. 5. 2005 členka dozorčí rady od 28. 5. 2005
-----------------------------	---	--

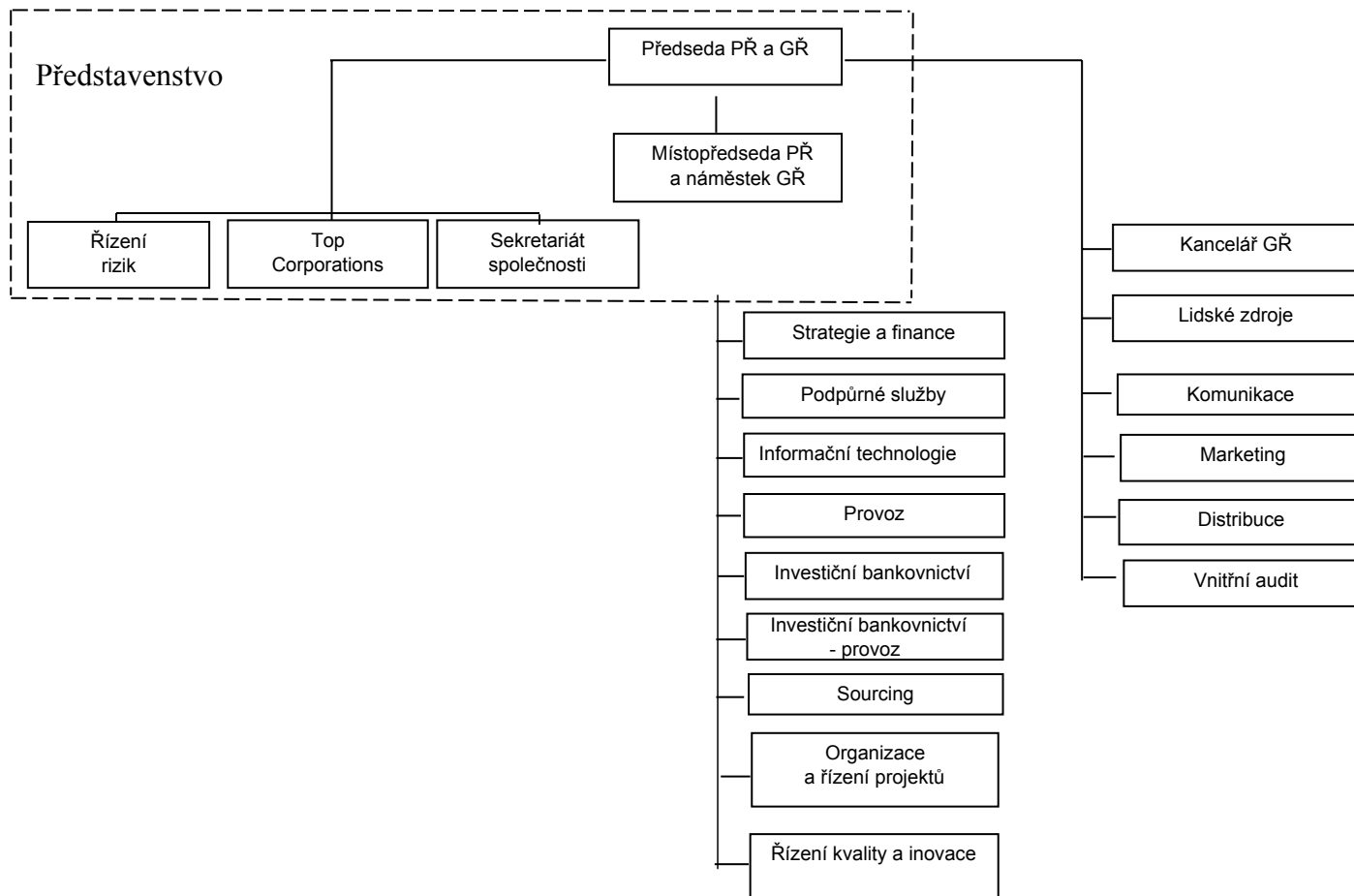
---

**1.1. Údaje o akcionářích banky, jejichž podíl na hlasovacích právech spojených s akciemi činí nejméně 5 %**

<b>Obchodní firma</b>	<b>Sídlo</b>	<b>Procentní podíl na zákl.kapitálu a hlasovacích právech</b>	<b>Právní forma</b>
SOCIÉTÉ GÉNÉRALE S.A.	29 boulevard Haussmann, Paříž	<b>60,35</b>	akciová společnost
INVESTORS BANK & TRUST COMPANY	89 South Street, Boston	<b>6,98</b>	

zdroj: výpis z registru emitenta k 31.12.2006

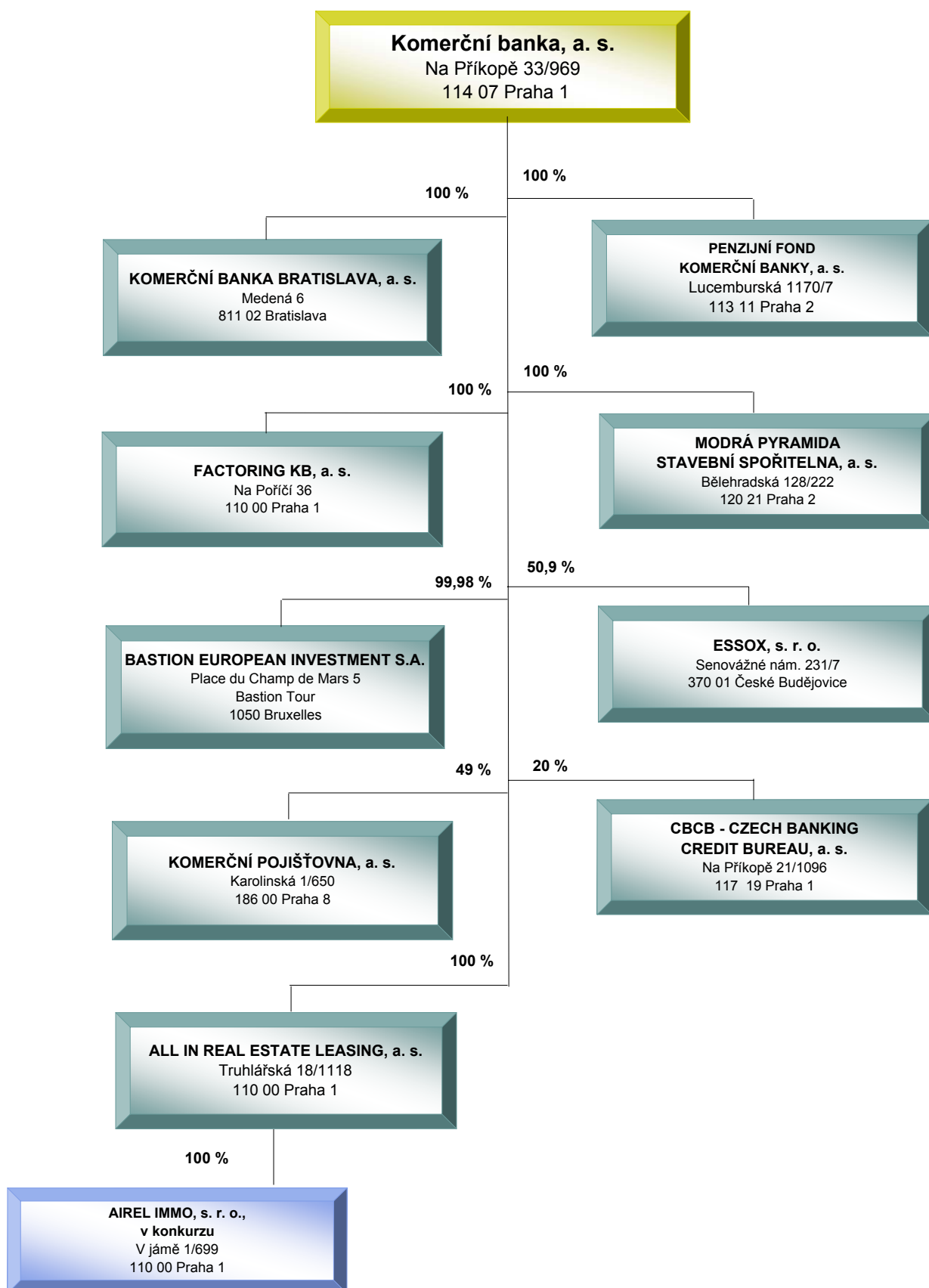
## 1.2. Organizační struktura KB, a.s.



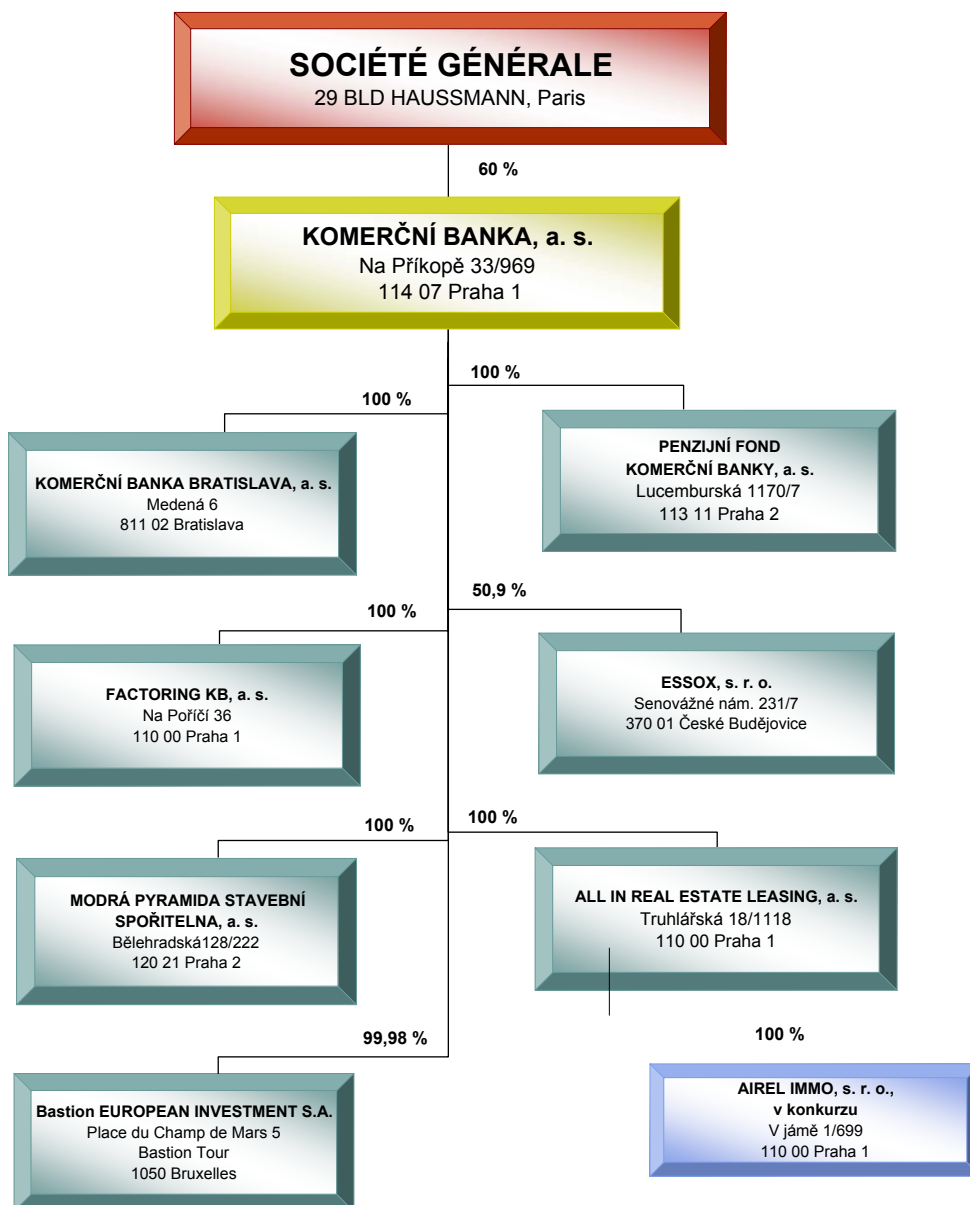
Počet organizačních jednotek: 378

Průměrný počet zaměstnanců : 7 563

### 1.3.1. Struktura konsolidačního celku - banka, společnosti bankou ovládané a společnosti přidružené



## 1.3.2. Struktura konsolidačního celku - ovládající společnost a společnosti ovládané bankou



## 2. Přehled činností vyplývajících z licence

- a) přijímání vkladů od veřejnosti
- b) poskytování úvěrů
- c) investování do cenných papírů na vlastní účet
- d) finanční pronájem (finanční leasing)
- e) platební styk a zúčtování
- f) vydávání a správa platebních prostředků
- g) poskytování záruk
- h) otevírání akreditivů
- i) obstarávání inkasa
- j) poskytování investičních služeb:

Na základě rozhodnutí KCP je KB oprávněna poskytovat, ve vztahu ke všem investičním instrumentům ve smyslu §8a zákona o cenných papírech č. 591/1992 Sb. v platném znění, tyto investiční služby ve smyslu §8 zákona o cenných papírech:

### I. Hlavní investiční služby:

- přijímání a předávání pokynů týkajících se investičních instrumentů na účet zákazníka,
- provádění pokynů týkajících se investičních instrumentů na cizí účet,
- obchodování s investičními instrumenty na vlastní účet,
- obhospodařování individuálních portfolií na základě volné úvahy v rámci smluvního ujednání se zákazníkem, je-li součástí tohoto portfolia některý z investičních instrumentů, a
- upisování emise investičních instrumentů nebo její umístování.

### II. Doplnkové investiční služby:

- úschova a správa jednoho nebo několika investičních instrumentů,
- pronájem bezpečnostních schránek,
- poskytování úvěrů nebo půjček zákazníkovi za účelem provedení obchodu s investičními instrumenty, jestliže poskytovatel úvěru nebo půjčky je účastníkem tohoto obchodu,
- poradenská činnost týkající se struktury kapitálu, průmyslové strategie a s tím souvisejících otázek, jakož i poskytování porad a služeb týkajících se fúzí a koupí podniků,
- služby související s upisováním emisí podle odstavce 2 písm. e),
- poradenská činnost týkající se investování do investičních instrumentů, a
- provádění devizových operací souvisejících s poskytováním investičních služeb.

- k) vydávání hypotečních zástavních listů
- l) finanční makléřství
- m) výkon funkce depozitáře
- n) směnárenskou činnost (nákup devizových prostředků)
- o) poskytování bankovních informací
- p) obchodování na vlastní účet nebo na účet klienta s devizovými hodnotami a se zlatem
- q) pronájem bezpečnostních schránek
- r) činnosti, které přímo souvisejí s činnostmi uvedenými v bankovní licenci Komerční banky

Výkon nebo poskytování všech těchto činností není omezeno, nebo vyloučeno příslušným orgánem.



### 3. Informace o vztazích s bankou ovládanými osobami

Vztahy s bankou ovládanými osobami a osobami, v nichž je banka většinovým společníkem

obchodní firma	právní forma	sídlo	přímý podíl na zákl. kapitálu v %	nepřímý podíl na zákl. kapitálu v %	přímý podíl na hlas. právech v %	nepřímý podíl na hlas. právech v %	jiný způsob ovládnání	počet kusů akcií v držení KB	jmenovitá hodnota akcie v Kč	pořizovací cena akcií (výše a pořiz. cena obch. podílu) v tis. Kč	souhrnná výše pohledávek banky vůči těmto osobám v tis. Kč	souhrnná výše závazků banky vůči těmto osobám v tis. Kč	souhrnná výše cenných papírů v aktivech KB (čistá účetní hodnota) v tis. Kč	souhrnná výše závazků banky z těchto cenných papírů v tis. Kč	souhrnná výše bankou vydaných záruk za tyto osoby tis. Kč	souhrnná výše bankou přijatých záruk od těchto osob tis. Kč
ALL IN REAL ESTATE LEASING	akciová společnost	Truhlářská 18/1118, 110 00 Praha 1	100,0	-	100,0	-	ne	20	100 000	39 472	0	4 087	4 170	0	-	-
Factoring KB	akciová společnost	Na Poříčí 36, 110 00 Praha 1	100,0	-	100,0	-	ne	400 4 400	100 000 10 000	90 000	564 094	67 645	90 000	0	1 300 000	-
Komerční banka Bratislava	akciová společnost	Medená 6, 811 02 Bratislava	100,0	-	100,0	-	ne	5 000	100 000 Sk	466 499	728 090	111 179	466 499	0	1 600	-
Penzijní fond Komerční banky	akciová společnost	Lucemburská 1170/7, 113 11 Praha 2	100,0	-	100,0	-	ne	2 000	100 000	230 000	3 583	0	230 000	0	-	-
Modrá pyramida stavební spořitelna	akciová společnost	Bělehradská 128/222, 120 21 Praha 2	100,0	-	100,0	-	ne	5 000	100 000	4 322 204	557 532	1 809 376	4 322 204	0	-	-
Bastion European Investment	akciová společnost	Place du Champ de Mars 5 Bastion Tour 1050 Bruxelles	99,98	-	99,98	-	ne	561 900	1 EUR	3 814 101	3 787 303	0	3 814 101	0	-	-
ESSOX	společnost s ručením omezeným	Senovážné nám. 231/7, 370 01 České Budějovice	50,9	-	50,9	-	ne	-	-	705 271	3 651 044	8 095	705 271	0	-	-
AIREL IMMO v konkurzu	společnost s ručením omezeným	V Jámě 1/699, 110 00 Praha 1	-	100,0	0	100,0	ne	-	---	0 (ALL IN REAL ESTATE LEASING)	---	---	---	---	-	-

Komerční banka nevykonává kontrolu jiným způsobem než prostřednictvím přímého nebo nepřímého podílu na základním kapitálu a hlasovacích právech jiné právnické osoby s podílem vyšším než 50 % základního kapitálu (§ 17a odst. 1 a 2 zákona č. 21/1992 Sb., o bankách, ve znění pozdějších předpisů).

## 4. Informace o vztazích s ovládajícími osobami a osobou, která je v bance většinovým společníkem

Vztahy s ovládajícími osobami a osobou, která je v bance většinovým společníkem

obchodní firma	právní forma	sídlo	přímý podíl na zákl. kapitálu v %	nepřímý podíl na zákl. kapitálu v %	přímý podíl na hlas. právech v %	nepřímý podíl na hlas. právech v %	jiný způsob ovládnání	souhrnná výše pohledávek banky vůči těmto osobám v mil. Kč	souhrnná výše závazků banky vůči těmto osobám v mil.. Kč	souhrnná výše cenných papírů v aktivech KB * (naběhlá hodnota) v mil.. Kč	souhrnná výše závazků banky z těchto cenných papírů v mil. Kč	souhrnná výše bankou vydaných záruk za tyto osoby v mil.Kč	souhrnná výše bankou přijatých záruk od těchto osob v mil.. Kč
SOCIÉTÉ GÉNÉRALE S.A.	akciová společnost	29,BLD Hausman Paris France	60,35	-	60,35	-	ne	13 625	13 007	13 743	0	2 197	9 969

\* Dluhopisy emitované SG Paříž v primární emisi neurčené k obchodování.

## 5. Přehled členů PŘ, DR a dalších vedoucích zaměstnanců a jejich členství v orgánech jiných společností

Titul, jméno, příjmení	Funkce v KB	Datum nástupu do funkce	Členství v orgánech jiných společností
Laurent GOUTARD	předseda představenstva a generální ředitel	7.10.2005	ESSEX, S.R.O., KOMERČNÍ POJIŠŤOVNA.A.S., ČESKÁ BANKOVNÍ.ASOCIACE PRAHA, MODRÁ PYRAMIDA STAVEBNÍ SPORITELNA , A.S.
Didier COLIN	člen představenstva	9.10.2004	
Peter PALEČKA	člen představenstva	5.10.2001, znovu zvolen 6.10.2005	BURZA CENNÝCH PAPÍRŮ PRAHA, A.S. ČESKO - FRANCOUZSKÁ AKADEMIE TELČ, O.P. S. FRANCOUZSKO ČESKÁ OBCHODNÍ KOMORA, MODRÁ PYRAMIDA STAVEBNÍ SPORITELNA , A.S.
Philippe Jean Emile RUCHETON	místopředseda představenstva a náměstek generálního ředitele	7.10.2005	KOMERČNÍ BANKA BRATISLAVA, A.S., BASTION EUROPEAN INVESTMENT , S.A., MODRÁ PYRAMIDA STAVEBNÍ SPORITELNA , A.S.
Jan JUCHELKA	člen představenstva	1.7.2006	
Didier ALIX	předseda dozorčí rady	29.4.2005	SOGEBAI S.A., BANQUE ROUMAINE DE DÉVELOPPEMENT- Group SG, FRANFINANCE S.A., NATIONAL SG BANK SAE, SG DE BANQUES AU CAMEROUN S.A., SG DE BANQUES AU SÉNÉGAL S.A., SG DE BANQUES EN CÔTE D'IVOIRE S.A., SG MAROCAINE DE BANQUES S.A., SG DE BANQUES AU LIBAN S.A., YVES ROCHER,STÉ GESTION ST JEAN DE PASSY, LATECOERE Group
Jean-Louis MATTEI	místopředseda dozorčí rady	29.4.2005	SG ALGERIE S.A., SG DE BANQUES AUX ANTILLES S.A., SG EXPRESSBANK S.A., SG DE BANQUES AU CAMEROUN S.A., SG DE BANQUES EN COTE D'IVOIRE S.A., SOGEBOURSE CI S.A., NSGB - NATIONAL SG BANK SAE, GENERAL BANK OF GREECE "GENIKI", SG DE BANQUES AU LIBAN S.A., SOGELEAS MAROC S.A., SG MAROCAINE DE BANQUE S.A., INVESTIMA S.A. SG CALEDONIENNE DE BANQUE S.A., BANQUE DE POLYNESIE S.A., BANQUE ROUMAINE DE DEVELOPMENT., BANK SOCIETE GENERALE VOSTOK S.A., DELTA CREDIT, S.A. SG DE BANQUES AU SENEGAL S.A., SKB BANKA S.A., UNION INT.DE BANQUES S.A., BFV SG S.A., PROPARCO S.A.
Séverin Jean-Marie CABANNES	člen dozorčí rady	29.4.2005	STERIA SA, STERIA MUMMERT CONSULTING AG, STERIA LIMITED (VELKÁ BRITÁNIE), STERIA HOLDINGS LIMITED(VELKÁ BRITÁNIE), STERIA A/B (ŠVÉDSKO), STERIA A/S (DÁNSKO), STERIA A/S (NORSKO), STERNET, IMELIOS SA
Ing. Pavel KREJČÍ	člen dozorčí rady	28.5.2005	
Ing. Jan KUČERA	člen dozorčí rady	28.5.2005	
Ing. Petr LAUBE	člen dozorčí rady	29.4.2005	AUTO, S.R.O. V LIKVIDACI, ORBIT I.C.E. S.R.O. V LIKVIDACI, LAFARGE CEMENT, A.S., POLYTECHA, A. S. SLOVENSKO- ČESKÁ OBCHODNÍ KOMORA, ČESKÝ NÁRODNÍ VÝBOR FRANKOFONNÍHO EKONOMICKÉHO FÓRA, O.P.S.

Christian Achille Frederic POIRIER	člen dozorčí rady	29.4.2005	DELTA CRÉDIT S.A., GROUPAMA BANQUE S.A., CRÉDIT DU NORD S.A., FIDITALIA S.P.A., GENEFINANCE S.A., SOGEBAIL S.A., CRÉDIT LOGEMENT S.A., EUROPE COMPUTER SYSTEMS, OSEO-SOFARIS S.A., SIAGI
Nina Trlicová	členka dozorčí rady	28.5.2005	
Philippe Delacarte	výkonný ředitel pro distribuci	1.10.2005	Penzijní fond, KB a.s. - člen představenstva
Zdeněk MOJŽÍŠEK	výkonný ředitel pro marketing	1.12.2006	
Christian ROUSO	výkonný ředitel pro informační technologie	1.8.2002	
Jürgen GRIEB	výkonný ředitel pro kapitálové trhy a podnikové finance	1.9.2004	
Karel VASAK	výkonný ředitel pro lidské zdroje	5.10.2001	Svaz bank a pojišťoven
Ing. Pavel ČEJKA	výkonný ředitel pro strategii a finance	1.2.2006	Penzijní fond, KB a.s.
Ing. Jitka PANTŮČKOVÁ	výkonná ředitelka pro provoz	1.11.2002	
Petr KALINA	výkonný ředitel pro podpůrné služby	1.4.2004	
Ing. Pavel RACOCHA	výkonný ředitel pro vnitřní audit	1.9.2005	

**Souhrnná výše poskytnutých úvěrů**  
**Souhrnná výše vydaných záruk**

**10 022 503,66**  
**0,00**

## 5.1. Dosavadní zkušenosti a kvalifikační předpoklady pro výkon funkce člena představenstva

Laurent GOUTARD	<p>Absolvent čtyřletého studia ekonomie v Paris-Dauphine a Institutu politických studií v Paříži, katedra veřejných služeb, obor ekonomie. Od roku 1986 pracoval v Société Générale, kde působil nejprve v Generální inspekci SG, v letech 1993 až 1996 byl náměstkem ředitele pobočky pro velké podniky Paris-Opéra, v letech 1996 až 1998 byl ředitelem v divizi velkých obchodů na území Francie. Od roku 1998 do června roku 2004 (do svého zvolení členem představenstva Komerční banky) byl členem správní rady a generálním ředitelem, posléze předsedou představenstva Société Générale Marocaine de Banques, dceřiné společnosti Société Générale v Maroku. Představenstvo KB zvolilo s účinností od 7. října 2005 pana Laurenta Goutarda předsedou představenstva a generálním ředitelem Komerční banky.</p>
Didier COLIN	<p>Absolvent Univerzity Paris IX Dauphine a Univerzity města New York, kde získal titul MBA. Od roku 1990 pracoval v Société Générale, a to nejprve jako finanční analytik v pobočce SG v New Yorku a od roku 1991 jako člen týmu auditorů v centrále SG. Do New Yorku se vrátil v roce 1998 jako finanční ředitel SG pobočky ve Spojených státech amerických, zodpovědný rovněž za rozpočet všech SG aktivit v rámci amerického kontinentu. V roce 2000 nastoupil do pozice náměstka ředitele pobočky Société Générale v Kanadě a od roku 2001 zastával pozici jejího ředitele, a to až do nástupu do Komerční banky – do funkce člena představenstva zodpovědného za řízení rizik.</p>
Peter PALEČKA	<p>Absolvent Vysoké školy ekonomické v Bratislavě. Od roku 1982 do roku 1988 pracoval v organizacích zahraničního obchodu. Od roku 1989 do roku 1992 pracoval na federálním ministerstvu zahraničního obchodu ČSFR. V letech 1992 až 1994 působil jako stálý představitel ČSFR, později ČR při GATT, od roku 1995 do roku 1998 působil jako stálý představitel ČR při Světové obchodní organizaci. Od roku 1998 pracuje v Komerční bance, a. s., nejprve jako ředitel úseku strategie. V říjnu 1999 byl zvolen členem a v dubnu 2000 místopředsedou představenstva Komerční banky, a. s., 5. 10. 2001 na tuto funkci rezignoval a opětovně byl dne 5. 10. 2001 zvolen členem a místopředsedou představenstva. V současné době je členem představenstva a Generálním sekretářem Komerční banky.</p>
Philippe Jean Emile RUCHETON	<p>Absolvent Vysoké vojenské technické školy Ecole Polytechnique, Institutu Supérieur des Affaires a University Pantheon Sorbonne. Od roku 1972 do roku 1980 pracoval jako poradce a vedoucí pracovník v bankovním provozu ve skupině Lidových bank BRED, v letech 1980 až 1988 pracoval v bance Louis-Dreyfus. Od roku 1988 do roku 1995 byl finančním ředitelem a náměstkem generálního ředitele dceřiné společnosti SG Europe Computer Systemes. Od roku 1995 až do zvolení členem představenstva Komerční banky pracoval v Société Générale jako ředitel odboru řízení aktiv a pasiv. Představenstvo banky zvolilo s účinností od 7. října 2005 pana Philippa Ruchetona místopředsedou představenstva a náměstkem generálního ředitele Komerční banky.</p>
Jan JUCHELKA	<p>Absolvoval Obchodně–podnikatelskou fakultu Slezské univerzity v Karviné. Po ukončení studií pracoval v soukromé sféře a od roku 1995 působil na Fondu národního majetku České republiky (FNM ČR), nejprve v odboru cenných papírů jako samostatný referent, později jako vedoucí oddělení a odboru. Od roku 2000 byl místopředsedou Výkonného výboru FNM ČR, v letech 2002 – 2005 pak jeho předsedou. V Komerční bance působí od 1. února 2006. Dozorčí rada zvolila dne 26.4.2006 pana Juchelku za člena představenstva Komerční banky s účinností od 1.7.2006 zodpovědného za řízení úseku Top Corporations.</p>

## 5.2. Dosavadní zkušenosti a kvalifikační předpoklady pro výkon funkce člena dozorčí rady

Didier ALIX	<p>Diplomovaný absolvent tříletého studia ekonomických věd a diplomovaný absolvent Institutu politických studií v Paříži. V roce 1971 nastoupil do Sociétés Générale, kde zastával a zastává řadu pozic. Od roku 1972 do roku 1979 pracoval v Generální inspekci skupiny. V roce 1980 nastoupil na Generální ředitelství jako ředitel Centrální kontroly rizik. V roce 1984 byl jmenován ředitelem pobočky Levallois, v roce 1987 ředitelem pobočky Paris Opera. Od roku 1991 do roku 1993 byl v rámci činnosti specializované finanční divize jmenován generálním ředitelem dceřiné společnosti SG FRANFINANCE. Od roku 1993 pracoval jako náměstek a následně jako ředitel francouzské obchodní sítě v rámci útvaru retailového bankovníctví. V roce 1998 byl jmenován generálním ředitelem útvaru retailového bankovníctví. V roce 2006 se stal jedním z generálních ředitelů Sociétés Générale. Od roku 2001 je členem a předsedou dozorčí rady Komerční banky, a. s.</p>
Jean-Louis MATTEI	<p>Diplomovaný absolvent tříletého studia a následně absolvent vyšších studií v oboru soukromé právo, diplomovaný absolvent Institutu politických studií a Centra vyšších bankovních studií. V roce 1973 nastoupil do Sociétés Générale, kde zastával a zastává řadu pozic. Pracoval mimo jiné v pobočce SG v Bordeaux, dále v útvaru Řízení lidských zdrojů, poté jako vedoucí nákladového výzkumu a vedoucí kontroly řízení odboru organizace a odboru informatiky. Následně působil jako vedoucí Organizační divize. Od roku 1988 byl členem správní rady a generálním ředitelem SG DE BANQUES na Pobřeží slonoviny. V letech 1992 až 1998 působil jako náměstek ředitele a později jako ředitel zóny Afrika – zámoří a zóny Afrika, Blízký a Střední východ, zámoří. Od roku 1998 je ředitelem mezinárodního retailového bankovníctví. Od roku 2001 je členem a místopředsedou dozorčí rady Komerční banky, a. s.</p>
Severin Jean-Marie CABANNES	<p>Absolvent Vysoké školy polytechnické a Báňské akademie v Paříži. Od roku 1983 do roku 1985 pracoval v Credit National, v letech 1986 až 1997 ve společnosti Elf Atochem v různých strategických pozicích, z nichž nejvýznamnější byla ředitel ekonomiky a strategického plánování. Od roku 1997 do roku 2001 pracoval v La Poste Group jako člen výkonného výboru a následně i náměstek generálního ředitele zodpovědný za strategii, rozvoj a finanční kontrolu skupiny. V roce 2001 nastoupil do Sociétés Générale jako finanční ředitel a člen výboru ředitelů zodpovědný za finanční řízení skupiny, controlling, řízení aktiv a pasiv a vztahy s investory. Od roku 2002 byl náměstkem generálního ředitele a finančním ředitelem skupiny společností STERIA a v roce 2003 se stal jejím generálním ředitelem. Od 1. ledna 2007 působí v Sociétés Générale jako nejvyšší správní ředitel a zároveň je členem výkonného výboru skupiny. Od roku 2001 je členem dozorčí rady Komerční banky, a. s.</p>
Ing. Pavel KREJČÍ	<p>Absolvent elektrotechnické fakulty Vysokého učení technického v Brně a Filozofické fakulty Univerzity Palackého v Olomouci. Od roku 1987 pracoval ve Státní bance československé a v roce 1990 přešel do Komerční banky. V roce 1992 byl zvolen předsedou podnikového výboru odborové organizace KB. Od roku 1997 je místopředsedou Odborového svazu pracovníků peněžnictví a pojišťovnictví ČR. V Komerční bance působí ve funkci místopředsedy podnikového výboru odborové organizace. Od roku 2001 je členem dozorčí rady Komerční banky, a. s.</p>
Ing. Jan KUČERA	<p>Absolvent strojní fakulty Českého vysokého učení technického Praha. Pracoval v podniku AERO Vodochody, elektrotechnickém podniku ZSE MEZ Náchod. Od roku 1991 pracuje v Komerční bance, nejprve na pobočce Náchod, jako vedoucí oddělení služeb zákazníkům, později jako ekonom pobočky. V současné době pracuje jako finanční analytik v útvaru ředitele regionu Hradec Králové. Je předsedou ZO odborů KB Náchod a členem podnikového výboru odborové organizace KB. Od roku 2001 je členem dozorčí rady Komerční banky, a. s.</p>

<p>Ing. Petr LAUBE</p>	<p>Absolvent Vysoké školy ekonomické v Praze, obor zahraniční obchod. V letech 1974 až 1991 pracoval v Podniku zahraničního obchodu pro technickou spolupráci Polytechna, v letech 1991 až 1992 v Deutsche Bank, A.G. Norimberk. Od roku 1992 do roku 1993 pracoval ve společnosti Lafarge Coppée, Paris, od roku 1993 působil ve funkci generálního ředitele a předsedy představenstva společnosti Lafarge Cement, a.s., Praha. Od roku 2005 je ředitelem segmentu elektřina, plyn, tekutá paliva a SG&amp;A Lafarge, s.a., Paris. Od roku 2001 je členem dozorčí rady Komerční banky, a. s.</p>
<p>Christian Achille Frederid POIRIER</p>	<p>Absolvent Vysoké školy správní a postgraduálního studia v oboru historie. V letech 1980 až 1987 pracoval ve vedoucích pozicích ve státní správě. Od roku 1987 pracuje v Société Générale, v letech 1987 až 1991 jako ředitel útvaru veřejnoprávních a vládních organizací, v letech 1991 až 1995 jako ředitel útvaru japonského korporátního bankovníctví. V letech 1995 až 1997 byl ředitelem specializovaných dceřiných společností pro spotřebitelské úvěry, leasing a factoring. V letech 1997 až 2001 působil jako náměstek ředitele divize Strategie a marketing a od roku 2001 do konce roku 2006 byl jejím ředitelem. Od 1. ledna 2007 byl jmenován hlavním poradcem předsedy představenstva a generálního ředitele Société Générale. Od roku 2001 je členem dozorčí rady Komerční banky, a. s.</p>
<p>Nina TRLICOVÁ</p>	<p>Absolventka střední ekonomické školy. Do roku 1989 vykonávala ekonomické funkce v infrastruktuře a v podnikové sféře. Od roku 1990 pracuje v Komerční bance, pobočce Ústí n. L. jako úvěrový ekonom, poté v úseku kontroly, dále jako ekonom pobočky, později na centrále KB v úseku finančních analýz jako ekonom centrály. V současné době pracuje ve funkci finančního analytika regionu Ústí n.L. Je místopředsedkyní podnikového výboru odborové organizace KB. Od roku 2005 je členkou dozorčí rady Komerční banky, a. s.</p>

### 5.3. Dosavadní zkušenosti a kvalifikační předpoklady pro výkon vedoucího

Philippe <b>Delacarte</b>	Institut politických studií v Paříži a Universita Paris - Dauphine. Dříve pracoval jako auditor v Audit & Internal Consulting v rámci Societe Generale Group v Paříži.
Zdeněk <b>Mojžíšek</b>	VŠE Praha, několik profesních škol. Dříve pracoval v manažerských pozicích v PricewaterhouseCoopers CR a od roku 2002 jako vedoucí finančního řízení FSKB.
Christian <b>Rouso</b>	Institut řízení podniků, obor ekonomie, Francie, dříve pracoval ve vedoucích funkcích v oblasti IT
Jürgen <b>Grieb</b>	Univerzita práv a ekonomie, Paříž. Dříve ředitel investičního bankovníctví - SG Londýn.
Karel <b>Vasak</b>	Vysoká škola ekonomická v Lyonu. Dříve ředitel divize Lidské zdroje - SG
Pavel <b>Čejka</b>	ČVUT Praha, obor management a ekonomika dopravy a spojů. Dříve v KB ředitel pro strategii a finance. Předtím pracoval jako manažer finančního řízení v ČSOB.
Jitka <b>Pantůčková</b>	VŠE Praha, obor ekonomika a řízení vnitřního obchodu, kandidát ekonomických věd, obor světová ekonomika, další postgraduální studium. Dříve výkonný ředitel u ČSOB.
Petr <b>Kalina</b>	ČVUT Praha a odborná obchodní studia. Dříve pracoval ve vedoucích pozicích u různých firem, naposledy u Raiffeisenbank, a.s. v pozici ředitele divize Vnitřní služby.
Pavel <b>Racoča</b>	VŠE Praha, studijní obor - ekonomické informace a kontrola. Dříve vrchní ředitel a člen Bankovní rady České národní banky.



## 6. Informace o hospodaření banky a o řízení rizik k 31. 12. 2006

tis.Kč

ROZVAHA	IV/2006	III/2006	II/2006	I/2006
---------	---------	----------	---------	--------

(dle Opatření ČNB č.9 ze dne 22. prosince 2004)

### AKTIVA

<b>1. Pokladní hotovost a vklady u centrálních bank</b>	<b>13 567 971</b>	<b>7 090 734</b>	<b>11 099 023</b>	<b>6 974 472</b>
<b>2. Státní bezkupónové dluhopisy a ostatní cenné papíry přijímané centrální bankou k refinancování</b>	<b>17 294 730</b>	<b>12 117 492</b>	<b>11 346 257</b>	<b>7 277 536</b>
a) vydané vládními institucemi	17 294 730	12 117 492	11 346 257	7 277 536
b) ostatní	0	0	0	0
<b>3. Pohledávky za bankami</b>	<b>199 788 116</b>	<b>228 076 520</b>	<b>214 391 145</b>	<b>231 803 213</b>
a) splatné na požádání	20 251 428	10 147 557	11 630 125	8 306 830
b) ostatní pohledávky	179 536 688	217 928 963	202 761 020	223 496 383
<b>4. Pohledávky za klienty</b>	<b>223 170 783</b>	<b>213 808 118</b>	<b>205 022 103</b>	<b>194 389 606</b>
a) splatné na požádání	3 129 357	3 105 859	2 701 370	3 202 198
b) ostatní pohledávky	220 041 426	210 702 259	202 320 733	191 187 408
<b>5. Dluhové cenné papíry</b>	<b>22 866 885</b>	<b>20 909 947</b>	<b>22 499 420</b>	<b>17 842 869</b>
a) vydané vládními institucemi	12 987 403	13 493 638	13 693 808	9 670 399
b) vydané ostatními subjekty	9 879 482	7 416 309	8 805 612	8 172 470
<b>6. Akcie, podílové listy, ostatní podíly</b>	<b>994 517</b>	<b>452 060</b>	<b>419 845</b>	<b>147 132</b>
<b>7. Účasti s podstatným vlivem</b>	<b>379 653</b>	<b>599 653</b>	<b>599 653</b>	<b>599 653</b>
a) v bankách	0	220 000	220 000	220 000
b) ostatní	379 653	379 653	379 653	379 653
<b>8. Účasti s rozhodujícím vlivem</b>	<b>9 632 244</b>	<b>4 730 321</b>	<b>918 021</b>	<b>918 021</b>
a) v bankách	4 788 703	466 499	466 499	466 499
b) ostatní	4 843 541	4 263 822	451 522	451 522
<b>9. Dlouhodobý nehmotný majetek</b>	<b>2 250 659</b>	<b>2 224 289</b>	<b>2 133 493</b>	<b>2 027 881</b>
a) zřizovací výdaje	0	0	0	0
b) goodwill	0	0	0	0
c) ostatní	2 250 659	2 224 289	2 133 493	2 027 881
<b>10. Dlouhodobý hmotný majetek</b>	<b>7 939 576</b>	<b>7 822 276</b>	<b>7 886 470</b>	<b>7 973 438</b>
a) pozemky a budovy pro provozní činnost	5 373 576	5 091 256	5 088 624	5 105 124
b) ostatní	2 566 000	2 731 020	2 797 846	2 868 314
<b>11. Ostatní aktiva</b>	<b>13 982 344</b>	<b>13 483 955</b>	<b>13 765 202</b>	<b>14 394 444</b>
<b>12. Pohledávky z upsaného vlastního kapitálu</b>	<b>0</b>	<b>0</b>	<b>0</b>	<b>0</b>
<b>13. Náklady a příjmy příštích období</b>	<b>382 653</b>	<b>413 513</b>	<b>585 444</b>	<b>622 937</b>
<b>14. AKTIVA CELKEM</b>	<b>512 250 131</b>	<b>511 728 878</b>	<b>490 666 076</b>	<b>484 971 202</b>

ROZVAHA	IV/2006	III/2006	II/2006	I/2006
---------	---------	----------	---------	--------

(dle Opatření ČNB č.9 ze dne 22. prosince 2004)

**PASIVA**

<b>1. Závazky vůči bankám</b>	<b>10 726 506</b>	<b>26 976 289</b>	<b>18 244 402</b>	<b>11 138 050</b>
a) splatné na požádání	3 137 743	18 311 011	12 340 223	7 031 730
b) ostatní	7 588 763	8 665 278	5 904 179	4 106 320
<b>2. Závazky vůči klientům</b>	<b>357 042 192</b>	<b>353 191 609</b>	<b>344 971 696</b>	<b>335 363 951</b>
a) splatné na požádání	252 477 610	242 109 726	239 697 309	224 860 075
b) ostatní	104 564 582	111 081 883	105 274 387	110 503 876
<b>3. Závazky z dluhových cenných papírů</b>	<b>69 364 156</b>	<b>66 137 819</b>	<b>57 919 825</b>	<b>66 967 001</b>
a) emitované dluhové cenné papíry	67 246 541	62 831 456	53 986 285	62 227 618
b) ostatní závazky z dluhových cenných papírů	2 117 615	3 306 363	3 933 540	4 739 383
<b>4. Ostatní pasiva rozvahová</b>	<b>18 070 016</b>	<b>17 315 305</b>	<b>24 616 305</b>	<b>16 556 520</b>
<b>5. Výnosy a výdaje příštích období</b>	<b>161 296</b>	<b>145 031</b>	<b>150 860</b>	<b>154 627</b>
<b>6. Rezervy</b>	<b>2 229 668</b>	<b>2 277 026</b>	<b>2 240 778</b>	<b>3 256 994</b>
a) na důchody a podobné závazky	0	0	0	0
b) na daně	1 006	2 200	9 030	28 545
c) ostatní	2 228 662	2 274 826	2 231 748	3 228 449
<b>7. Podřízené závazky</b>	<b>6 002 408</b>	<b>0</b>	<b>0</b>	<b>0</b>
<b>8. Základní kapitál</b>	<b>18 854 547</b>	<b>18 854 547</b>	<b>18 854 547</b>	<b>19 004 482</b>
a) splacený základní kapitál	19 004 926	19 004 926	19 004 926	19 004 926
b) nesplacený základní kapitál	0	0	0	0
c) vlastní akcie	-150 379	-150 379	-150 379	-444
<b>9. Emisní ážio</b>	<b>131 689</b>	<b>131 680</b>	<b>131 670</b>	<b>133 696</b>
<b>10. Rezervní fondy a ostatní fondy ze zisku</b>	<b>2 932 939</b>	<b>2 932 939</b>	<b>2 932 939</b>	<b>2 475 520</b>
<b>11. Rezervní fond na nové ocenění</b>	<b>0</b>	<b>0</b>	<b>0</b>	<b>0</b>
<b>12. Kapitálové fondy</b>	<b>0</b>	<b>464</b>	<b>464</b>	<b>464</b>
<b>13. Oceňovací rozdíly</b>	<b>3 677 302</b>	<b>2 838 127</b>	<b>1 605 205</b>	<b>3 336 752</b>
a) z finančních aktiv k prodeji	745 546	157 075	-105 532	149 794
b) z ostatních aktiv a závazků	0	0	0	0
c) ze zajišťovacích derivátů	2 931 756	2 681 052	1 710 737	3 186 958
c) z přepočtu účastí	0	0	0	0
<b>14. Nerozdělený zisk nebo neuhrazená ztráta z předchozích období</b>	<b>14 309 914</b>	<b>14 309 914</b>	<b>14 309 664</b>	<b>24 269 546</b>
<b>15. Zisk nebo ztráta za účetní období</b>	<b>8 747 498</b>	<b>6 618 128</b>	<b>4 687 721</b>	<b>2 313 599</b>
<b>16. PASIVA CELKEM</b>	<b>512 250 131</b>	<b>511 728 878</b>	<b>490 666 076</b>	<b>484 971 202</b>

## VÝKAZ ZISKU A ZTRÁTY

IV/2006

III/2006

II/2006

I/2006

(dle Opatření ČNB č.9 ze dne 22. prosince 2004)

<b>1. Výnosy z úroků a podobné výnosy</b>	<b>24 230 675</b>	<b>17 687 133</b>	<b>11 542 169</b>	<b>5 666 744</b>
a) výnosy z úroků z dluhových cenných papírů	1 168 040	924 605	684 200	359 084
b) ostatní úrokové výnosy	16 804 207	12 253 450	7 967 593	3 920 659
<b>2. Náklady na úroky a podobné náklady</b>	<b>-9 373 642</b>	<b>-6 605 783</b>	<b>-4 166 351</b>	<b>-2 009 851</b>
a) náklady na úroky z emitovaných dluhových cenných papírů	-1 411 618	-978 339	-634 019	-303 238
b) náklady na úroky z krátkých prodejů dluhových cenných papírů	0	0	0	0
c) ostatní úrokové náklady	-3 862 766	-2 789 006	-1 778 461	-895 781
<b>3. Výnosy z akcií a podílů</b>	<b>145 400</b>	<b>137 016</b>	<b>137 016</b>	<b>0</b>
<b>4. Výnosy z poplatků a provizí</b>	<b>7 965 286</b>	<b>5 886 145</b>	<b>3 953 903</b>	<b>1 917 171</b>
<b>5. Náklady na poplatky a provize</b>	<b>-766 736</b>	<b>-547 832</b>	<b>-354 761</b>	<b>-162 068</b>
<b>6. Čistý zisk nebo ztráta z finančních operací</b>	<b>2 314 136</b>	<b>1 702 060</b>	<b>1 195 541</b>	<b>582 902</b>
<b>7. Ostatní provozní výnosy</b>	<b>372 033</b>	<b>272 257</b>	<b>204 990</b>	<b>85 527</b>
<b>8. Ostatní provozní náklady</b>	<b>-1 452 786</b>	<b>-1 268 367</b>	<b>-1 064 415</b>	<b>-148 780</b>
<b>9. Správní náklady</b>	<b>-9 681 629</b>	<b>-7 100 110</b>	<b>-4 706 534</b>	<b>-2 309 545</b>
a) náklady na zaměstnance	-5 024 926	-3 778 974	-2 494 009	-1 193 036
aa) mzdy a platy	-3 393 899	-2 535 391	-1 644 074	-794 486
ab) sociální a zdravotní pojištění	-1 226 230	-916 743	-603 710	-288 135
ac) ostatní náklady na zaměstnance	-404 797	-326 840	-246 225	-110 415
b) ostatní správní náklady	-4 656 703	-3 321 136	-2 212 525	-1 116 509
<b>10. Rozpuštění opravných položek a rezerv k hmotnému a nehmotnému majetku</b>	<b>54 938</b>	<b>7 108</b>	<b>7 108</b>	<b>2 232</b>
<b>11. Odpisy, tvorba a použití rezerv a opravných položek k hmotnému a nehmotnému majetku</b>	<b>-1 734 215</b>	<b>-1 241 887</b>	<b>-819 142</b>	<b>-429 502</b>
<b>12. Rozpuštění opravných položek a rezerv k pohledávkám a vybr. podr.n., výnosy z dříve odepsaných pohledávek</b>	<b>3 256 156</b>	<b>2 429 981</b>	<b>1 738 080</b>	<b>696 513</b>
<b>13. Odpisy, tvorba a použití opravných položek a rezerv k pohledávkám a vybraným podrozvahovým nástrojům</b>	<b>-4 685 808</b>	<b>-3 550 455</b>	<b>-2 434 060</b>	<b>-955 438</b>
<b>14. Rozpuštění opravných položek k účastem s rozhodujícím a podstatným vlivem</b>	<b>0</b>	<b>0</b>	<b>0</b>	<b>0</b>
<b>15. Ztráty z převodu účastí s rozhodujícím a podstatným vlivem, tvorba a použití opravných položek</b>	<b>0</b>	<b>0</b>	<b>0</b>	<b>0</b>
<b>16. Rozpuštění ostatních rezerv pro nepotřebnost</b>	<b>240 648</b>	<b>193 610</b>	<b>184 733</b>	<b>156 870</b>
<b>17. Tvorba a použití ostatních rezerv</b>	<b>543 232</b>	<b>606 464</b>	<b>618 882</b>	<b>-62 296</b>
<b>18. Podíly na zisku (ztrátě) účastí s rozhodujícím nebo podstatným vlivem</b>	<b>0</b>	<b>0</b>	<b>0</b>	<b>0</b>
<b>19. Zisk nebo ztráta za účetní období z běžné činnosti před zdaněním</b>	<b>11 427 688</b>	<b>8 607 340</b>	<b>6 037 159</b>	<b>3 030 479</b>
<b>20. Mimořádné výnosy</b>	<b>0</b>	<b>0</b>	<b>0</b>	<b>0</b>
<b>21. Mimořádné náklady</b>	<b>0</b>	<b>0</b>	<b>0</b>	<b>0</b>
<b>22. Zisk nebo ztráta za účetní období z mimořádné činnosti před zdaněním</b>	<b>0</b>	<b>0</b>	<b>0</b>	<b>0</b>
<b>23. Daň z příjmů</b>	<b>-2 680 190</b>	<b>-1 989 212</b>	<b>-1 349 438</b>	<b>-716 880</b>
<b>24. Zisk nebo ztráta za účetní období po zdanění</b>	<b>8 747 498</b>	<b>6 618 128</b>	<b>4 687 721</b>	<b>2 313 599</b>

	tis.Kč			
<b>Pohledávky za klienty</b>	<b>IV/2006</b>	<b>III/2006</b>	<b>II/2006</b>	<b>I/2006</b>
Standardní	206 593 618	195 996 171	185 073 943	175 079 348
Sledované	13 903 214	15 071 274	17 319 359	16 794 789
Nestandardní	2 790 199	2 838 435	2 791 066	2 771 961
Pochybné	1 121 595	1 220 085	1 189 775	1 195 840
Ztrátové	6 075 860	5 810 136	5 453 001	4 992 832
<b>Pohledávky za klienty celkem (hrubá částka)</b>	<b>230 484 486</b>	<b>220 936 101</b>	<b>211 827 144</b>	<b>200 834 770</b>
Standardní	0	0	0	0
Sledované	573 681	577 740	574 659	539 713
Nestandardní	710 846	715 516	702 273	726 006
Pochybné	508 441	542 979	552 348	564 147
Ztrátové	5 520 735	5 291 748	4 975 761	4 615 298
<b>Opravné položky celkem</b>	<b>7 313 703</b>	<b>7 127 983</b>	<b>6 805 041</b>	<b>6 445 164</b>
<b>Pohledávky za klienty celkem (čistá částka)</b>	<b>223 170 783</b>	<b>213 808 118</b>	<b>205 022 103</b>	<b>194 389 606</b>

<b>Pohledávky za bankami</b>	1/			
Standardní	70 479 254	58 615 462	58 290 420	56 723 782
Sledované	110 665	583 932	684 731	740 336
Nestandardní	0	0	0	0
Pochybné	0	0	0	0
Ztrátové	0	0	0	0
<b>Pohledávky za bankami celkem (hrubá částka)</b>	<b>70 589 919</b>	<b>59 199 394</b>	<b>58 975 151</b>	<b>57 464 118</b>
Standardní	0	0	0	0
Sledované		4	2	755
Nestandardní	0	0	0	0
Pochybné	0	0	0	0
Ztrátové	0	0	0	0
<b>Opravné položky celkem</b>	<b>0</b>	<b>4</b>	<b>2</b>	<b>755</b>
<b>Pohledávky za bankami celkem (čistá částka)</b>	<b>70 589 919</b>	<b>59 199 390</b>	<b>58 975 149</b>	<b>57 463 363</b>

<b>Pohledávky restrukturalizované během účetního období</b>	<b>939 948</b>	<b>875 283</b>	<b>821 718</b>	<b>679 819</b>
(hrubá částka)				

1/ bez reoperací s centr. Bankami

	tis.Kč			
<b>Finanční deriváty vykazované jako deriváty k obchodování</b>	<b>IV/2006</b>	<b>III/2006</b>	<b>II/2006</b>	<b>I/2006</b>
<b>nominální hodnota</b>				
aktiva	677 391 437	725 696 706	585 247 469	491 741 066
pasiva	676 699 908	725 311 667	585 032 141	491 498 615
<b>reálná hodnota</b>				
kladná	6 020 968	4 277 060	4 693 154	4 476 723
záporná	5 290 032	3 833 693	4 429 224	4 133 918
<b>Finanční deriváty vykazované jako zajišťovací</b>				
<b>nominální hodnota</b>				
aktiva	189 309 523	180 009 830	170 702 670	153 630 423
pasiva	189 309 523	180 009 830	170 702 670	153 630 423
<b>reálná hodnota</b>				
kladná	5 091 108	5 005 570	4 007 200	5 581 552
záporná	756 855	615 416	968 409	422 974

## Informace o řízení rizik

Ve vykazovaném čtvrtletí nedošlo ve srovnání s informacemi, uvedenými ve výroční zprávě za rok 2005, k významným změnám v oblasti řízení rizik.

## Informace o podřízených závazcích

K 31.prosinci 2006 banka vykazuje podřízený úvěr ve výši 6 002 408 tis. Kč. Nominální hodnota podřízeného dluhu, který byl bankou přijat ke konci roku 2006, činí 6 000 000 tis. Kč. Poskytovatelem tohoto podřízeného úvěru je mateřská společnost banky, Société Générale S.A. Podřízený úvěr je úročen proměnlivou sazbou vázanou na jednoměsíční PRIBOR a má jednorázovou desetiletou splatnost s opcí banky na předčasné splacení po pěti letech a poté ke kterémukoliv datu úrokové platby. Úrokové platby probíhají jednou za měsíc.

<b>Kapitál a kapitálová přiměřenost</b>	<b>IV/2006</b>	<b>III/2006</b>	<b>II/2006</b>	<b>I/2006</b>	<b>tis.Kč</b>
1. Kapitálová přiměřenost	13,08%	11,72%	12,12%	12,98%	
2. Tier 1 (po zohlednění odečitatelných položek)	33 813 687	33 854 991	33 967 701	34 605 621	
3. Tier 2	6 000 000	464	464	464	
4. Využitý Tier 3	0	0	0	0	
5. Odečitatelné položky od součtu Tier 1 a Tier 2	1 224 413	905 133	905 098	905 097	
6. Celková výše kapitálu	38 589 274	32 950 322	33 063 067	33 700 988	
7. Jednotlivé kapitálové požadavky podle zvláštních předpisů:					
Kapitálový požadavek A	22 552 688	21 480 628	20 848 614	19 910 913	
Kapitálový požadavek B	1 042 717	1 016 189	977 992	852 126	
Kapitálový požadavek k úvěrovému riziku obchodního portfolia	340 493	327 619	339 490	259 924	
Kapitálový požadavek k riziku angažovanosti obchodního portfolia	0	0	0	0	
Kapitálový požadavek k obecnému úrokovému riziku	676 249	659 211	579 751	520 134	
Kapitálový požadavek k obecnému akciovému riziku	2	603	255	3 823	
Kapitálový požadavek k měnovému riziku	25 973	28 756	58 496	68 245	
Kapitálový požadavek ke komoditnímu riziku	0	0	0	0	

<b>Poměrové ukazatele</b>	<b>2/</b>	<b>IV/2006</b>	<b>III/2006</b>	<b>II/2006</b>	<b>I/2006</b>
1. Rentabilita průměrných aktiv (ROAA)		1,69%	1,72%	1,84%	1,83%
2. Rentabilita průměrného vlastního kapitálu (ROAE)		25,61%	25,77%	27,26%	26,76%
3. Aktiva na jednoho zaměstnance		67 731	66 649	64 783	64 792
4. Správní náklady na jednoho zaměstnance		1 280	1 233	1 243	1 234
5. Čistý zisk na jednoho zaměstnance		1 157	1 149	1 238	1 236

2/ Poměrové ukazatele byly vypočteny dle Opatření ČNB č.1 ze dne 30. prosince 2003 ve znění pozdějších předpisů. Předcházející čtvrtletí minulého roku jsou vykázány bez změny v minulosti uveřejněných čtvrtletních údajů.