



# **KOMERČNÍ BANKA, a. s.**

**UVEŘEJŇOVANÉ INFORMACE BANKOU DLE § 11 Odst. 3 ZÁKONA Č. 21/1992 Sb.,  
O BANKÁCH**

**ZPRACOVANÉ DLE OPATŘENÍ ČNB Č. 9/2004, KTERÝM SE MĚNÍ OPATŘENÍ Č.1/2003**

**30.9.2006**

# OBSAH

<b>Obsah</b>	<b>2</b>
<b>1. Informace o bance</b>	<b>3</b>
<b>1.1. Údaje o akcionářích</b>	<b>4</b>
<b>1.2. Organizační struktura KB, a.s.</b>	<b>5</b>
<b>1.3.1. Struktura konsolidačního celku - banka, ovládané a přidružené společnosti</b>	<b>6</b>
<b>1.3.2. Struktura konsolidačního celku - ovládající společnost a společnosti ovládané</b>	<b>7</b>
<b>2. Informace o činnostech banky</b>	<b>8</b>
<b>3. Informace o vztazích s bankou ovládanými osobami</b>	<b>9</b>
<b>4. Informace o vztazích s ovládajícími osobami</b>	<b>10</b>
<b>5. Informace o vztazích se členy DR, PKB a s dalšími vedoucími zaměstanci</b>	<b>11 - 12</b>
<b>5.1. Dosavadní zkušenosti a kvalifikační předpoklady členů představenstva</b>	<b>13</b>
<b>5.2. Dosavadní zkušenosti a kvalifikační předpoklady členů dozorčí rady</b>	<b>14 - 15</b>
<b>5.3. Dosavadní zkušenosti a kvalifikační předpoklady vedoucích zaměstnanců</b>	<b>16</b>
<b>6. Informace o hospodaření KB a o řízení rizik</b>	<b>17 - 21</b>

## 1. Informace o bance

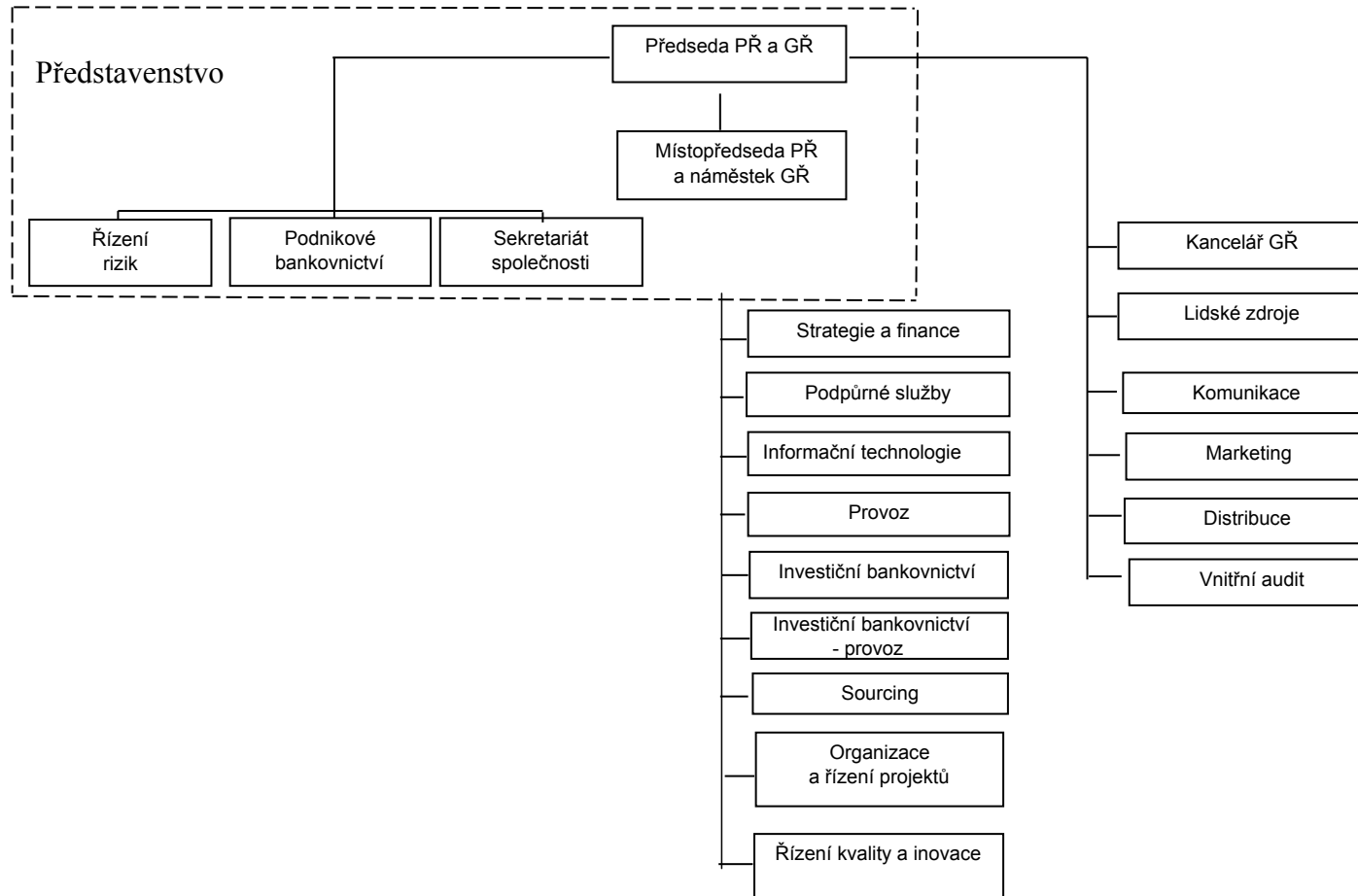
<b>Obchodní firma :</b>	<b>Komerční banka, a. s.</b>	
<b>Právní forma :</b>	akciová společnost	
<b>Sídlo banky :</b>	Praha 1, Na Příkopě 33, čp. 969, PSČ 114 07	
<b>Identifikační číslo :</b>	45 31 70 54	
<b>Datum zápisu do obch. rejstříku :</b>	5. 3. 1992	
<b>Údaje o zápisu do obch. rejstříku :</b>	banka je zapsána v obchodním rejstříku vedeném Městským soudem v Praze oddíl B, vložka 1360	
<b>Poslední změna v zápisu do obch. rejstříku :</b>	21. 9. 2006	
<b>Výše základního kapitálu zapsaného v obch. rejstříku :</b>	19 004 926 000 Kč	
<b>Výše splaceného základního kapitálu :</b>	19 004 926 000 Kč	
<b>Akcie :</b>	38 009 852 kusů kmenových akcií na majitele v zaknihované podobě ve jmenovité hodnotě po 500 Kč	
<b>Údaje o nabytí vlastních akcií:</b>	<b>54000 ks</b>	<b>zdroj: výpis z registru emitenta k 30.9.2006</b>
<b>Představenstvo banky :</b>	Laurent GOUTARD Philippe Jean Emile RUCHETON Didier COLIN  Ing. Peter PALEČKA Ing. Jan Juchelka	člen a místopředstavenstva od 1.9.2004, předseda od 7.10.2005 člen představenstva od 2.5.2002, místopředseda od 7.10.2005 člen představenstva od 9.10.2004  člen představenstva od 5.10.2001, znovu zvolen 6.10.2005 člen představenstva od 1. 7.2006
<b>Dozorčí rada banky :</b>	Didier ALIX Jean-Louis MATTEI Christian Achille Frederic POIRIER Séverin Jean-Marie CABANNES Ing. Petr LAUBE Ing. Pavel KREJČÍ, Bc Ing. Jan KUČERA Nina TRLICOVÁ	předseda dozorčí rady od 8. 10. 2001, znovu zvolen od 29. 4. 2005 místopředseda dozorčí rady od 8.10.2001, znovu zvolen od 29.4.2005 člen dozorčí rady od 8. 10. 2001, znovu zvolen od 29. 4. 2005 člen dozorčí rady od 8. 10. 2001, znovu zvolen od 29. 4. 2005 člen dozorčí rady od 8. 10. 2001, znovu zvolen od 29. 4. 2005 člen dozorčí rady od 27.5. 2001, znovu zvolen od 28. 5. 2005 člen dozorčí rady od 27.5. 2001, znovu zvolen od 28. 5. 2005 členka dozorčí rady od 28. 5. 2005

**1.1. Údaje o akcionářích banky, jejichž podíl na hlasovacích právech spojených s akciemi činí nejméně 5 %**

Obchodní firma	Sídlo	Procentní podíl na zákl.kapitálu a hlasovacích právech	Právní forma
SOCIÉTÉ GÉNÉRALE S.A.	29 boulevard Haussmann, Paříž	60,35	akciová společnost
INVESTORS BANK & TRUST COMPANY	89 South Street, Boston	6,04	

zdroj: výpis z registru emitenta k 30.9.2006

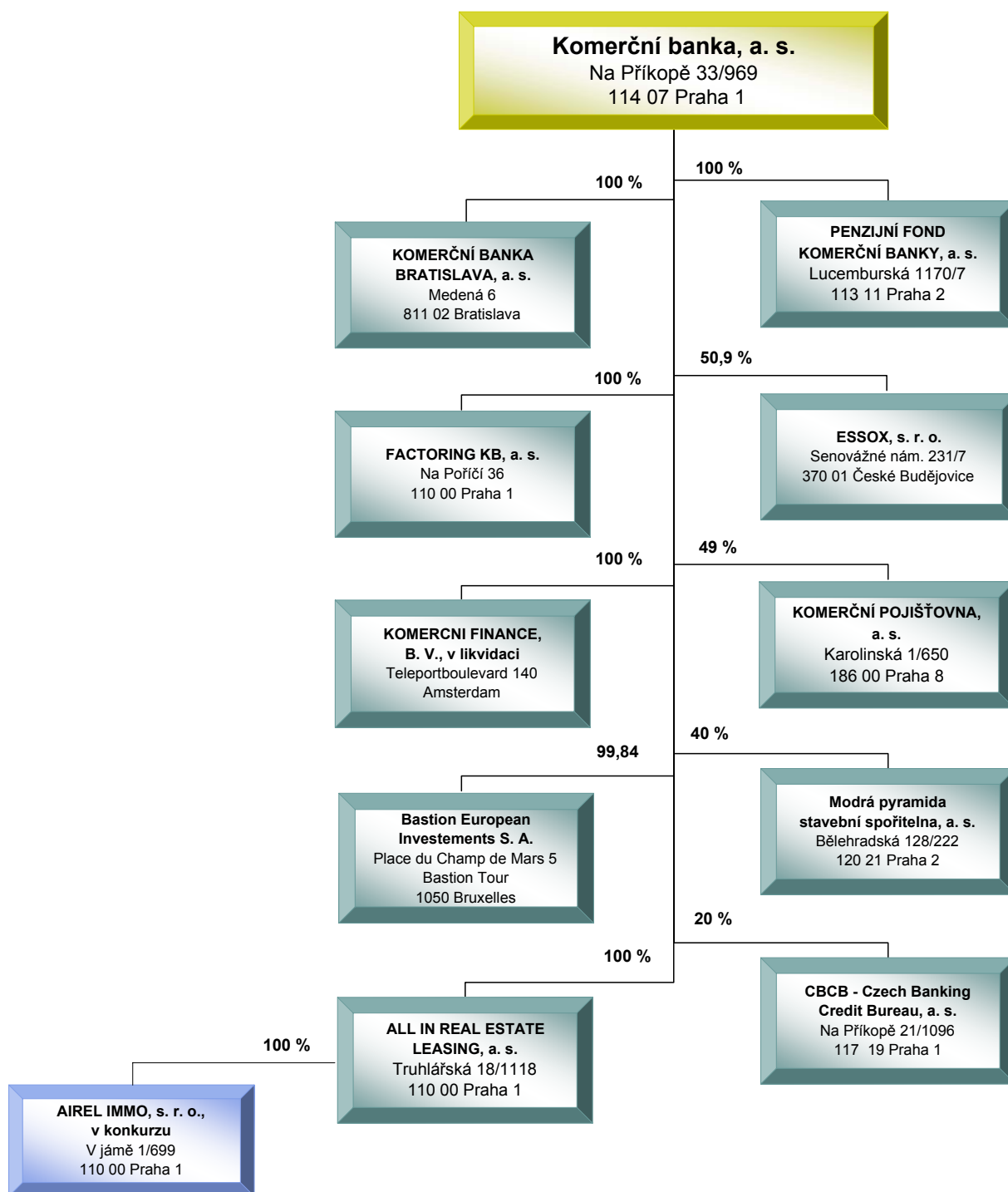
## 1.2. Organizační struktura KB, a.s.



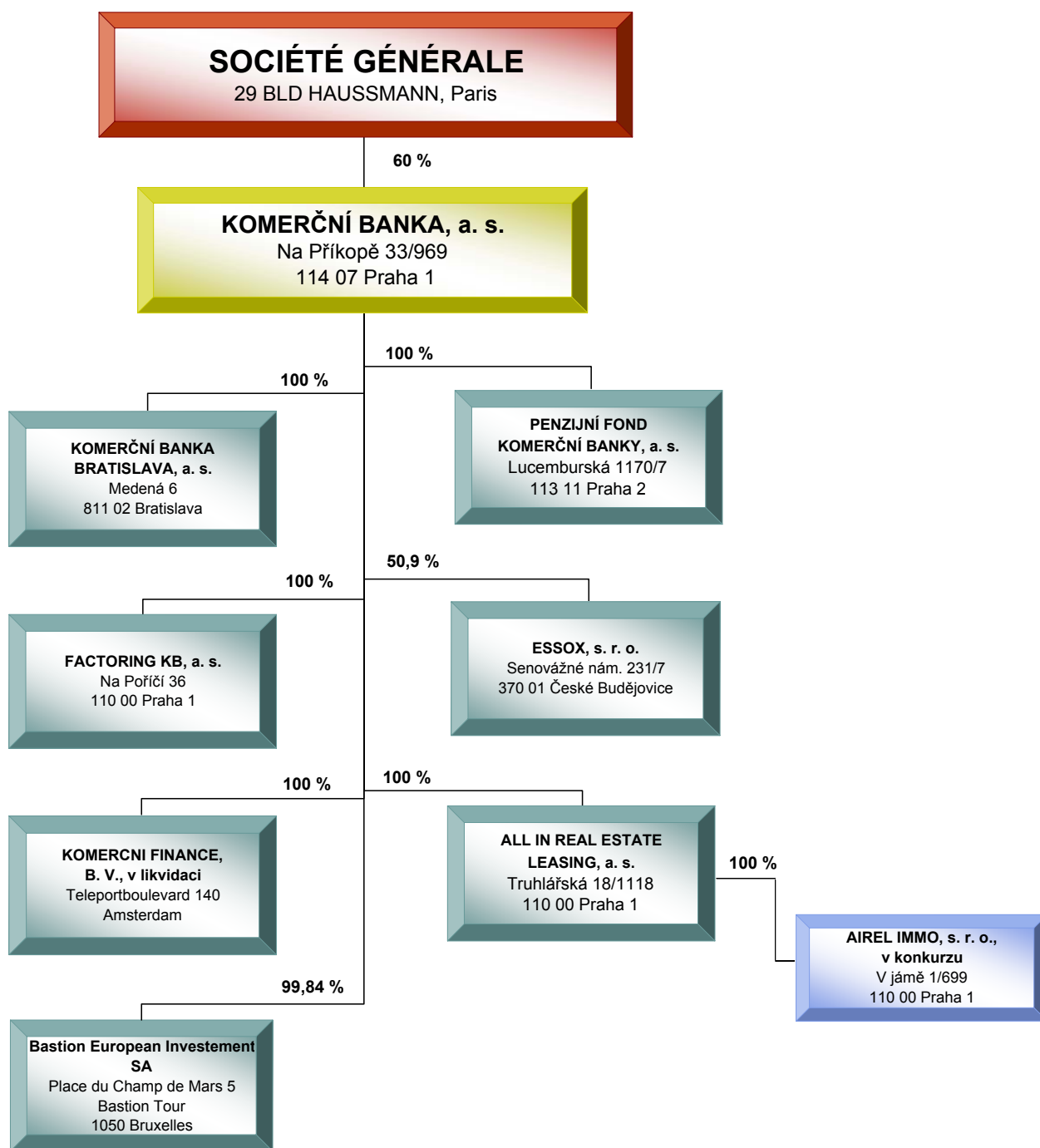
Počet organizačních jednotek: 361

Průměrný počet zaměstnanců : 7 678

### 1.3.1. Struktura konsolidačního celku - banka, společnosti bankou ovládané a společnosti přidružené



## 1.3.2. Struktura konsolidačního celku - ovládající společnost a společnosti ovládané bankou



## 2. Přehled činností vyplývajících z licence

- a) přijímání vkladů od veřejnosti
- b) poskytování úvěrů
- c) investování do cenných papírů na vlastní účet
- d) finanční pronájem (finanční leasing)
- e) platební styk a zúčtování
- f) vydávání a správa platebních prostředků
- g) poskytování záruk
- h) otevírání akreditivů
- i) obstarávání inkasa
- j) poskytování investičních služeb:  
Na základě rozhodnutí KCP je KB oprávněna poskytovat, ve vztahu ke všem investičním instrumentům ve smyslu §8a zákona o cenných papírech č. 591/1992 Sb. v platném znění, tyto investiční služby ve smyslu §8 zákona o cenných papírech:  
I. Hlavní investiční služby:
  - přijímání a předávání pokynů týkajících se investičních instrumentů na účet zákazníka,
  - provádění pokynů týkajících se investičních instrumentů na cizí účet,
  - obchodování s investičními instrumenty na vlastní účet,
  - obhospodařování individuálních portfolií na základě volné úvahy v rámci smluvního ujednání se zákazníkem, je-li součástí tohoto portfolia některý z investičních instrumentů, a
  - upisování emise investičních instrumentů nebo její umístování.II. Doplnkové investiční služby:
  - úschova a správa jednoho nebo několika investičních instrumentů,
  - pronájem bezpečnostních schránek,
  - poskytování úvěrů nebo půjček zákazníkovi za účelem provedení obchodu s investičními instrumenty, jestliže poskytovatel úvěru nebo půjčky je účastníkem tohoto obchodu,
  - poradenská činnost týkající se struktury kapitálu, průmyslové strategie a s tím souvisejících otázek, jakož i poskytování porad a služeb týkajících se fúzí a koupí podniků,
  - služby související s upisováním emisí podle odstavce 2 písm. e),
  - poradenská činnost týkající se investování do investičních instrumentů, a
  - provádění devizových operací souvisejících s poskytováním investičních služeb.
- k) vydávání hypotečních zástavních listů
- l) finanční makléřství
- m) výkon funkce deponitáře
- n) směnárenskou činnost (nákup devizových prostředků)
- o) poskytování bankovních informací
- p) obchodování na vlastní účet nebo na účet klienta s devizovými hodnotami a se zlatem
- q) pronájem bezpečnostních schránek
- r) činnosti, které přímo souvisejí s činnostmi uvedenými v bankovní licenci Komerční banky

Výkon nebo poskytování všech těchto činností není omezeno, nebo vyloučeno příslušným orgánem.



### 3. Informace o vztazích s bankou ovládanými osobami

Vztahy s bankou ovládanými osobami a osobami, v nichž je banka většinovým společníkem

obchodní firma	právní forma	sídlo	přímý podíl na zákl. kapitálu v %	nepřímý podíl na zákl. kapitálu v %	přímý podíl na hlas. právech v %	nepřímý podíl na hlas. právech v %	jiný způsob ovládnání	počet kusů akcií v držení KB	jmenovitá hodnota akcie v Kč	pořizovací cena akcií (výše a pořiz. cena obch. podílu) v tis. Kč	souhrnná výše pohledávek k banky vůči těmto osobám v tis. Kč	souhrnná výše závazků banky vůči těmto osobám v tis. Kč	souhrnná výše cenných papírů v aktivech KB (čistá účetní hodnota) v tis. Kč	souhrnná výše závazků banky z těchto cenných papírů v tis. Kč	souhrnná výše bankou vydaných záruk za tyto osoby tis. Kč	souhrnná výše bankou přijatých záruk od těchto osob tis. Kč
ALL IN REAL ESTATE LEASING	akciová společnost	Truhlářská 18/1118, 110 00 Praha 1	100,0	-	100,0	-	ne	20	100 000	39 472	0	4 121	4 170	0	-	-
Factoring KB	akciová společnost	Na Poříčí 36, 110 00 Praha 1	100,0	-	100,0	-	ne	400 4 400	100 000 10 000	90 000	534 419	43 480	90 000	0	1 200 000	-
Komerční Finance B.V. v likvidaci	akciová společnost	Teleportboulevard 140, 1043 EJ Amsterdam, 1000 CV Amsterdam	100,0	-	100,0	-	ne	-	-	653	0	0	653	0	-	-
Komerční banka Bratislava	akciová společnost	Medená 6, 811 02 Bratislava	100,0	-	100,0	-	ne	5 000	100 000 Sk	466 499	1 113 090	98 305	466 499	0	-	-
Penzijní fond Komerční banky	akciová společnost	Lucemburská 1170/7, 113 11 Praha 2	100,0	-	100,0	-	ne	2 000	100 000	230 000	0	0	230 000	0	-	-
Bastion European Investments	akciová společnost	Place du Champ de Mars 5 Bastion Tour 1050 Bruxelles	99,98	-	99,98	-	ne	61 900	1 EUR	3 814 101	3 864 294	0	3 814 101	0	-	-
ESSO X	společnost s ručením omezeným	Senovážné nám. 231/7, 370 01 České Budějovice	50,9	-	50,9	-	ne	-	-	124 898	3 313 394	4 512	124 898	0	-	-
AIREL IMMO v konkurzu	společnost s ručením omezeným	V Jámě 1/699, 110 00 Praha 1	-	100,0	0	100,0	ne	-	---	0 (ALL IN REAL ESTATE LEASING)	---	---	---	---	-	-

Komerční banka nevykonává kontrolu jiným způsobem než prostřednictvím přímého nebo nepřímého podílu na základním kapitálu a hlasovacích právech jiné právnické osoby s podílem vyšším než 50 % základního kapitálu (§ 17a odst. 1 a 2 zákona č. 21/1992 Sb., o bankách, ve znění pozdějších předpisů).

## 4. Informace o vztazích s ovládajícími osobami a osobou, která je v bance většinovým společníkem

Vztahy s ovládajícími osobami a osobou, která je v bance většinovým společníkem

obchodní firma	právní forma	sídlo	přímý podíl na zákl. kapitálu v %	nepřímý podíl na zákl. kapitálu v %	přímý podíl na hlas. právech v %	nepřímý podíl na hlas. právech v %	jiný způsob ovládnání	souhrnná výše pohledávek banky vůči těmto osobám v mil. Kč	souhrnná výše závazků banky vůči těmto osobám v mil.. Kč	souhrnná výše cenných papírů v aktivech KB * (naběhlá hodnota) v mil.. Kč	souhrnná výše závazků banky z těchto cenných papírů v mil. Kč	souhrnná výše bankou vydaných záruk za tyto osoby v mil.Kč	souhrnná výše bankou přijatých záruk od těchto osob v mil.. Kč
SOCIÉTÉ GÉNÉRALE S.A.	akciová společnost	29,BLD Hausman Paris France	60,35	-	60,35	-	ne	12 205	7 231	13 932	0	2 127	6 979

\* Dluhopisy emitované SG Paříž v primární emisi neurčené k obchodování.

## 5. Přehled členů PŘ, DR a dalších vedoucích zaměstnanců a jejich členství v orgánech jiných společností

Titul, jméno, příjmení	Funkce v KB	Datum nástupu do funkce	Členství v orgánech jiných společností
Laurent GOUTARD	předseda představenstva a generální ředitel	7.10.2005	ESSEX, S.R.O., KOMERČNÍ POJIŠŤOVNA.A.S.,ČESKÁ BANKOVNÍ.ASOCIACE PRAHA
Didier COLIN	člen představenstva	9.10.2004	
Peter PALEČKA	člen představenstva	5.10.2001, znovu zvolen 6.10.2005	BURZA CENNÝCH PAPÍRŮ PRAHA, A.S. ČESKO - FRANCOUZSKÁ AKADEMIE TELČ, O.P. S. FRANCOUZSKO ČESKÁ OBCHODNÍ KOMORA
Philippe Jean Emile RUCHETON	místopředseda představenstva a náměstek generálního ředitele	7.10.2005	KOMERČNÍ BANKA BRATISLAVA, A.S.,BASTION EUROPEAN INVESTMENT , S.A.
Jan JUCHELKA	člen představenstva	1.7.2006	
Didier ALIX	předseda dozorčí rady	29.4.2005	SOGEBAIL S.A., BANQUE ROUMAINE DE DÉVELOPPEMENT, FIDITALIA S.P.A, FRANFINANCE S.A., NATIONAL SG BANK SAE, SG DE BANQUES AU CAMEROUN S.A., SG DE BANQUES AU SÉNÉGAL S.A., SG DE BANQUES EN CÔTE D'IVOIRE S.A., SG MAROCAINE DE BANQUES S.A., SG DE BANQUES AU LIBAN S.A., SOGESSUR S.A.,YVES ROCHER. STÉ GESTION ST JEAN DE PASSY
Jean-Louis MATTEI	místopředseda dozorčí rady	29.4.2005	SG ALGERIE S.A., SG DE BANQUES AUX ANTILLES S.A., SG EXPRESSBANK S.A., SG DE BANQUES AU CAMEROUN S.A., SG DE BANQUES EN COTE D'IVOIRE S.A., SOGEBOURSE CI S.A., NSGB S.A., MIBANK S.A., GENERAL BANK OF GREECE "GENIKI", SG DE BANQUES AU LIBAN S.A., SOGLEASE MAROC S.A., SG MAROCAINE DE BANQUE S.A., INVESTIMA S.A. SG CALEDONIENNE DE BANQUE S.A., BANQUE DE POLYNESIE S.A., BANQUE ROUMAINE DE DEVELOPMENT., BANK SOCIETE GENERALE VOSTOK S.A., SG DE BANQUES AU SENEGAL S.A., SKB BANKA S.A., UNION INT.DE BANQUES S.A., BFV SG S.A., PROPARCO S.A.
Séverin Jean-Marie CABANNES	člen dozorčí rady	29.4.2005	STERIA SA, STERIA MUMMERT CONSULTING AG, STERIA LIMITED (VELKÁ BRITÁNIE), STERIA HOLDINGS LIMITED(VELKÁ BRITÁNIE), STERIA A/B (ŠVÉDSKO), STERIA A/S (DÁNSKO), STERIA A/S (NORSKO), STERNET, IMELIOS SA
Ing. Pavel KREJČÍ	člen dozorčí rady	28.5.2005	
Ing. Jan KUČERA	člen dozorčí rady	28.5.2005	
Ing. Petr LAUBE	člen dozorčí rady	29.4.2005	AUTO, S.R.O. V LIKVIDACI, ORBIT I.C.E. S.R.O. V LIKVIDACI, LAFARGE CEMENT, A.S., POLYTECHA, A. S. SLOVENSKO- ČESKÁ OBCHODNÍ KOMORA, ČESKÝ NÁRODNÍ VÝBOR FRANKOFONNÍHO EKONOMICKÉHO FÓRA, O.P.S.

Christian Achille Frederic POIRIER	člen dozorčí rady	29.4.2005	DELTA CRÉDIT S.A., GROUPAMA BANQUE S.A., CRÉDIT DU NORD S.A., FIDITALIA S.P.A., GENEFINANCE S.A., SOGEBAIL S.A., CRÉDIT LOGEMENT S.A., EUROPE COMPUTER SYSTEMS, OSEO-SOFARIS S.A., SIAGI
Nina Trlicová	členka dozorčí rady	28.5.2005	
Philippe Delacarte	výkonný ředitel pro distribuci	1.10.2005	Penzijní fond, KB a.s.-člen představenstva
André LÉGER	výkonný ředitel pro marketing	5.10.2001	předseda DR-Všeobecná stavební spořitelna a.s.
Christian ROUSO	výkonný ředitel pro informační technologie	1.8.2002	
Jürgen Grieb	výkonný ředitel pro kapitálové trhy a podnikové finance	1.9.2004	
Karel VASAK	výkonný ředitel pro lidské zdroje	5.10.2001	Svaz bank a pojišťoven
Ing. Pavel Čejka	výkonný ředitel pro strategii a finance	1.2.2006	Penzijní fond, KB a.s.
Ing. Jitka PANTŮČKOVÁ	výkonná ředitelka pro provoz	1.11.2002	
Petr KALINA	výkonný ředitel pro podpůrné služby	1.4.2004	
Ing. Pavel Racoča	výkonný ředitel pro vnitřní audit	1.9.2005	

**Souhrnná výše poskytnutých úvěrů**  
**Souhrnná výše vydaných záruk**

**4 680 422,16**  
**0,00**

## 5.1. Dosavadní zkušenosti a kvalifikační předpoklady pro výkon funkce člena představenstva

Laurent GOUTARD	<p>Absolvent čtyřletého studia ekonomie v Paris-Dauphine a Institutu politických studií v Paříži, katedra veřejných služeb, obor ekonomie. Od roku 1986 pracoval v Sociétés Générale, kde působil nejprve v Generální inspekci SG, v letech 1993 až 1996 byl náměstkem ředitele pobočky pro velké podniky Paris-Opéra, v letech 1996 až 1998 byl ředitelem v divizi velkých obchodů na území Francie. Od roku 1998 do června roku 2004 (do svého zvolení členem představenstva Komerční banky) byl členem správní rady a generálním ředitelem, posléze předsedou představenstva Sociétés Générale Marocaine de Banques, dceřiné společnosti Sociétés Générale v Maroku. Představenstvo KB zvolilo s účinností od 7. října pana Laurenta Goutarda předsedou představenstva a generálním ředitelem Komerční banky.</p>
Didier COLIN	<p>Absolvent Univerzity Paris IX Dauphine a Univerzity města New York, kde získal titul MBA. Od roku 1990 pracoval v Sociétés Générale, a to nejprve jako finanční analytik v pobočce SG v New Yorku a od roku 1991 jako člen týmu auditorů v centrále SG. Do New Yorku se vrátil v roce 1998 jako finanční ředitel SG pobočky ve Spojených státech amerických, zodpovědný rovněž za rozpočet všech SG aktivit v rámci amerického kontinentu. V roce 2000 nastoupil do pozice náměstka ředitele pobočky Sociétés Générale v Kanadě a od roku 2001 zastával pozici jejího ředitele, a to až do nástupu do Komerční banky – do funkce člena představenstva zodpovědného za řízení rizik.</p>
Peter PALEČKA	<p>Absolvent Vysoké školy ekonomické v Bratislavě. Od roku 1982 do roku 1988 pracoval v organizacích zahraničního obchodu. Od roku 1989 do roku 1992 pracoval na federálním ministerstvu zahraničního obchodu ČSFR. V letech 1992 až 1994 působil jako stálý představitel ČSFR, později ČR při GATT, od roku 1995 do roku 1998 působil jako stálý představitel ČR při Světové obchodní organizaci. Od roku 1998 pracuje v Komerční bance, a. s., nejprve jako ředitel úseku strategie. V říjnu 1999 byl zvolen členem a v dubnu 2000 místopředsedou představenstva Komerční banky, 5. října 2001 na tuto funkci rezignoval a opětovně byl dne 5. října 2001 zvolen členem a místopředsedou představenstva. V současné době je členem představenstva.</p>
Philippe Jean Emile RUCHETON	<p>Absolvent Vysoké vojenské technické školy Ecole Polytechnique, Institutu Supérieur des Affaires a University Pantheon Sorbonne. Od roku 1972 do roku 1980 pracoval jako poradce a vedoucí pracovník v bankovním provozu ve skupině Lidových bank BRED, v letech 1980 až 1988 pracoval v bance Louis-Dreyfus. Od roku 1988 do roku 1995 byl finančním ředitelem a náměstkem generálního ředitele dceřiné společnosti SG Europe Computer Systemes. Od roku 1995 až do zvolení členem představenstva Komerční banky pracoval v Sociétés Générale jako ředitel odboru řízení aktiv a pasiv. Představenstvo banky zvolilo s účinností od 7. října pana Philippa Ruchetona místopředsedou představenstva a náměstkem generálního ředitele Komerční banky.</p>
Jan JUCHELKA	<p>Absolvoval Obchodně–podnikatelskou fakultu Slezské univerzity v Karviné. Po ukončení studií pracoval v soukromé sféře a od roku 1995 působil na Fondu národního majetku České republiky (FNM ČR), nejprve v odboru cenných papírů jako samostatný referent, později jako vedoucí oddělení a odboru. Od roku 2000 byl místopředsedou Výkonného výboru FNM ČR, v letech 2002 – 2005 pak jeho předsedou. V Komerční bance působí od 1. února 2006. Dozorčí rada zvolila dne 26.4.2006 pana Juchelku za člena představenstva Komerční banky s účinností od 1.7.2006.</p>

## 5.2. Dosavadní zkušenosti a kvalifikační předpoklady pro výkon funkce člena dozorčí rady

Didier ALIX	<p>Diplomovaný absolvent tříletého studia ekonomických věd a diplomovaný absolvent Institutu politických studií v Paříži. V roce 1971 nastoupil do Sociétés Générale, kde zastával a zastává řadu pozic. Od roku 1972 do roku 1979 pracoval v Generální inspekci skupiny. V roce 1980 nastoupil na Generální ředitelství jako ředitel Centrální kontroly rizik. V roce 1984 byl jmenován ředitelem pobočky Levallois, v roce 1987 ředitelem pobočky Paris Opera. Od roku 1991 do roku 1993 byl v rámci činnosti specializované finanční divize jmenován generálním ředitelem dceřiné společnosti SG FRANFINANCE. Od roku 1993 pracoval jako náměstek a následně jako ředitel francouzské obchodní sítě v rámci útvaru retailového bankovníctví. V roce 1998 byl jmenován generálním ředitelem útvaru retailového bankovníctví. Od roku 2001 je členem a předsedou dozorčí rady Komerční banky, a. s.</p>
Jean-Louis MATTEI	<p>Diplomovaný absolvent tříletého studia a následně absolvent vyšších studií v oboru soukromé právo, diplomovaný absolvent Institutu politických studií a Centra vyšších bankovních studií. V roce 1973 nastoupil do Sociétés Générale, kde zastával a zastává řadu pozic. Pracoval mimo jiné v pobočce SG v Bordeaux, dále v útvaru Řízení lidských zdrojů, poté jako vedoucí nákladového výzkumu a vedoucí kontroly řízení odboru organizace a odboru informatiky. Následně působil jako vedoucí Organizační divize. Od roku 1988 byl členem správní rady a generálním ředitelem SG DE BANQUES na Pobřeží slonoviny. V letech 1992 až 1998 působil jako náměstek ředitele a později jako ředitel zóny Afrika – zámoří a zóny Afrika, Blízký a Střední východ, zámoří. Od roku 1998 je ředitelem mezinárodního retailového bankovníctví. Od roku 2001 je členem a místopředsedou dozorčí rady Komerční banky, a. s.</p>
Severin Jean-Marie CABANNES	<p>Absolvent Vysoké školy polytechnické a Báňské akademie v Paříži. Od roku 1983 do roku 1985 pracoval v Credit National, v letech 1986 až 1997 ve společnosti Elf Atochem v různých strategických pozicích, z nichž nejvýznamnější byla ředitel ekonomiky a strategického plánování. Od roku 1997 do roku 2001 pracoval v La Poste Group jako člen výkonného výboru a následně i náměstek generálního ředitele zodpovědný za strategii, rozvoj a finanční kontrolu skupiny. V roce 2001 nastoupil do Sociétés Générale jako finanční ředitel a člen výboru ředitelů zodpovědný za finanční řízení skupiny, controlling, řízení aktiv a pasiv a vztahy s investory. Od roku 2002 byl náměstkem generálního ředitele a finančním ředitelem skupiny společností STERIA a v roce 2003 se stal jejím generálním ředitelem. Od roku 2001 je členem dozorčí rady Komerční banky, a. s.</p>
Ing. Pavel KREJČÍ	<p>Absolvent elektrotechnické fakulty Vysokého učení technického v Brně a Filozofické fakulty Univerzity Palackého v Olomouci, obor sociologie, profilace personální management. Od roku 1987 pracoval ve Státní bance československé a v roce 1990 přešel do Komerční banky. V období 1992 - 2005 vykonával funkci předsedy podnikového výboru odborové organizace Komerční banky. Od roku 1997 působí jako místopředseda Odborového svazu pracovníků peněžnictví a pojišťovnictví ČR. V Komerční bance je od roku 2001 zástupcem zvoleným zaměstnanci v dozorčí radě KB a od 1.1.2006 je místopředsedou podnikového výboru odborové organizace. Od roku 2004 působí jako zvolený zástupce za ČR v Evropské podnikové radě zaměstnanců finanční skupiny Sociétés Générale v Paříži.</p>
Ing. Jan KUČERA	<p>Absolvent strojní fakulty Českého vysokého učení technického Praha. Pracoval v podniku AERO Vodochody, elektrotechnickém podniku ZSE MEZ Náchod. Od roku 1991 pracuje v Komerční bance, nejprve na pobočce Náchod, jako vedoucí oddělení služeb zákazníkům, později jako ekonom pobočky. V současné době pracuje jako finanční analytik v útvaru ředitele regionu Hradec Králové. Je předsedou výboru ZOO KB Náchod a členem podnikového výboru odborové organizace KB. Od roku 2001 je členem dozorčí rady Komerční banky, a. s.</p>

<p>Ing. Petr LAUBE</p>	<p>Absolvent Vysoké školy ekonomické v Praze, obor zahraniční obchod. V letech 1974 až 1991 pracoval v Podniku zahraničního obchodu pro technickou spolupráci Polytechna, v letech 1991 až 1992 v Deutsche Bank, A.G. Norimberk. Od roku 1992 do roku 1993 pracoval ve společnosti Lafarge Coppée, Paris, od roku 1993 působil ve funkci generálního ředitele a předsedy představenstva společnosti Lafarge Cement, a.s., Praha. Od roku 2005 je ředitelem segmentu elektřina, plyn, tekutá paliva a SG&amp;A Lafarge, s.a., Paris. Od roku 2001 je členem dozorčí rady Komerční banky, a. s.</p>
<p>Christian Achille Frederid POIRIER</p>	<p>Absolvent Vysoké školy správní a postgraduálního studia v oboru historie. V letech 1980 až 1987 pracoval ve vedoucích pozicích ve státní správě. Od roku 1987 pracuje v Sociétés Générale, v letech 1987 až 1991 jako ředitel útvaru veřejnoprávních a vládních organizací, v letech 1991 až 1995 jako ředitel útvaru japonského korporátního bankovníctví. V letech 1995 až 1997 byl ředitelem specializovaných dceřiných společností pro spotřebitelské úvěry, leasing a factoring. V letech 1997 až 2001 působil jako náměstek ředitele divize Strategie a marketing a od února 2001 je jejím ředitelem. Od roku 2001 je členem dozorčí rady Komerční banky, a. s.</p>
<p>Nina TRLICOVÁ</p>	<p>Absolventka střední ekonomické školy. Do roku 1989 vykonávala ekonomické funkce v infrastruktuře a v podnikové sféře. Od roku 1990 pracuje v Komerční bance, pobočce Ústí n .L. jako úvěrový ekonom, poté v úseku kontroly, dále jako ekonom pobočky, později na centrále KB v úseku finančních analýz jako ekonom centrály. V současné době pracuje ve funkci finančního analytika regionu Ústí n.L. Je místopředsedkyní podnikového výboru odborové organizace KB. Od roku 2005 je členkou dozorčí rady Komerční banky, a. s.</p>

### 5.3. Dosavadní zkušenosti a kvalifikační předpoklady pro výkon vedoucího

Philippe <b>Delacarte</b>	Institut politických studií v Paříži a Universita Paris - Dauphine. Dříve pracoval jako auditor v Audit & Internal Consulting v rámci Societe Generale Group v Paříži.
André <b>Léger</b>	Institut politických studií v Bordeaux. Dříve ředitel divize "Marketing"- SG
Christian <b>Rouso</b>	Institut řízení podniků, obor ekonomie, Francie, dříve pracoval ve vedoucích funkcích v oblasti IT
Jürgen <b>Grieb</b>	Univerzita práv a ekonomie, Paříž. Dříve ředitel investičního bankovníctví - SG Londýn.
Karel <b>Vasak</b>	Vysoká škola ekonomická v Lyonu. Dříve ředitel divize Lidské zdroje - SG
Pavel <b>Čejka</b>	ČVUT Praha, obor management a ekonomika dopravy a spojů. Dříve v KB ředitel pro strategii a finance. Předtím pracoval jako manažer finančního řízení v ČSOB.
Jitka <b>Pantůčková</b>	VŠE Praha, obor ekonomika a řízení vnitřního obchodu, kandidát ekonomických věd, obor světová ekonomika, další postgraduální studium. Dříve výkonný ředitel u ČSOB.
Petr <b>Kalina</b>	ČVUT Praha a odborná obchodní studia. Dříve pracoval ve vedoucích pozicích u různých firem, naposledy u Raiffeisenbank, a.s. v pozici ředitele divize Vnitřní služby.
Pavel <b>Racocha</b>	VŠE Praha, studijní obor - ekonomické informace a kontrola. Dříve vrchní ředitel a člen Bankovní rady České národní banky.



## 6. Informace o hospodaření banky a o řízení rizik k 30. 9. 2006

<b>ROZVAHA</b> (dle Opatření ČNB č.9 ze dne 22. prosince 2004)	III/2006	II/2006	I/2006	tis.Kč IV/2005
---	----------	---------	--------	-------------------

### AKTIVA

<b>1. Pokladní hotovost a vklady u centrálních bank</b>	<b>7 090 734</b>	<b>11 099 023</b>	<b>6 974 472</b>	<b>9 000 386</b>
<b>2. Státní bezkupónové dluhopisy a ostatní cenné papíry přijímané centrální bankou k refinancování</b>	<b>12 117 492</b>	<b>11 346 257</b>	<b>7 277 536</b>	<b>8 922 661</b>
a) vydané vládními institucemi	12 117 492	11 346 257	7 277 536	8 922 661
b) ostatní	0	0	0	0
<b>3. Pohledávky za bankami</b>	<b>228 076 520</b>	<b>214 391 145</b>	<b>231 803 213</b>	<b>245 952 850</b>
a) splatné na požádání	10 147 557	11 630 125	8 306 830	5 207 731
b) ostatní pohledávky	217 928 963	202 761 020	223 496 383	240 745 119
<b>4. Pohledávky za klienty</b>	<b>213 808 118</b>	<b>205 022 103</b>	<b>194 389 606</b>	<b>185 225 473</b>
a) splatné na požádání	3 105 859	2 701 370	3 202 198	3 059 614
b) ostatní pohledávky	210 702 259	202 320 733	191 187 408	182 165 859
<b>5. Dluhové cenné papíry</b>	<b>20 909 947</b>	<b>22 499 420</b>	<b>17 842 869</b>	<b>16 656 707</b>
a) vydané vládními institucemi	13 493 638	13 693 808	9 670 399	7 967 623
b) vydané ostatními subjekty	7 416 309	8 805 612	8 172 470	8 689 084
<b>6. Akcie, podílové listy, ostatní podíly</b>	<b>452 060</b>	<b>419 845</b>	<b>147 132</b>	<b>161 171</b>
<b>7. Účasti s podstatným vlivem</b>	<b>599 653</b>	<b>599 653</b>	<b>599 653</b>	<b>599 653</b>
a) v bankách	220 000	220 000	220 000	220 000
b) ostatní	379 653	379 653	379 653	379 653
<b>8. Účasti s rozhodujícím vlivem</b>	<b>4 730 321</b>	<b>918 021</b>	<b>918 021</b>	<b>918 021</b>
a) v bankách	466 499	466 499	466 499	466 499
b) ostatní	4 263 822	451 522	451 522	451 522
<b>9. Dlouhodobý nehmotný majetek</b>	<b>2 224 289</b>	<b>2 133 493</b>	<b>2 027 881</b>	<b>2 097 143</b>
a) zřizovací výdaje	0	0	0	0
b) goodwill	0	0	0	0
c) ostatní	2 224 289	2 133 493	2 027 881	2 097 143
<b>10. Dlouhodobý hmotný majetek</b>	<b>7 822 276</b>	<b>7 886 470</b>	<b>7 973 438</b>	<b>8 200 683</b>
a) pozemky a budovy pro provozní činnost	5 091 256	5 088 624	5 105 124	6 624 885
b) ostatní	2 731 020	2 797 846	2 868 314	1 575 798
<b>11. Ostatní aktiva</b>	<b>13 483 955</b>	<b>13 765 202</b>	<b>14 394 444</b>	<b>15 387 669</b>
<b>12. Pohledávky z upsaného vlastního kapitálu</b>	<b>0</b>	<b>0</b>	<b>0</b>	<b>0</b>
<b>13. Náklady a příjmy příštích období</b>	<b>413 513</b>	<b>585 444</b>	<b>622 937</b>	<b>615 345</b>
<b>14. AKTIVA CELKEM</b>	<b>511 728 878</b>	<b>490 666 076</b>	<b>484 971 202</b>	<b>493 737 762</b>

**PASIVA**

<b>1. Závazky vůči bankám</b>	<b>26 976 289</b>	<b>18 244 402</b>	<b>11 138 050</b>	<b>26 670 386</b>
a) splatné na požádání	18 311 011	12 340 223	7 031 730	13 818 340
b) ostatní	8 665 278	5 904 179	4 106 320	12 852 046
<b>2. Závazky vůči klientům</b>	<b>353 191 609</b>	<b>344 971 696</b>	<b>335 363 951</b>	<b>340 284 834</b>
a) splatné na požádání	242 109 726	239 697 309	224 860 075	239 601 333
b) ostatní	111 081 883	105 274 387	110 503 876	100 683 501
<b>3. Závazky z dluhových cenných papírů</b>	<b>66 137 819</b>	<b>57 919 825</b>	<b>66 967 001</b>	<b>57 316 474</b>
a) emitované dluhové cenné papíry	62 831 456	53 986 285	62 227 618	52 444 576
b) ostatní závazky z dluhových cenných papírů	3 306 363	3 933 540	4 739 383	4 871 898
<b>4. Ostatní pasiva rozvahová</b>	<b>17 315 305</b>	<b>24 616 305</b>	<b>16 556 520</b>	<b>15 575 646</b>
<b>5. Výnosy a výdaje příštích období</b>	<b>145 031</b>	<b>150 860</b>	<b>154 627</b>	<b>139 363</b>
<b>6. Rezervy</b>	<b>2 277 026</b>	<b>2 240 778</b>	<b>3 256 994</b>	<b>3 436 770</b>
a) na důchody a podobné závazky	0	0	0	0
b) na daně	2 200	9 030	28 545	22 934
c) ostatní	2 274 826	2 231 748	3 228 449	3 413 836
<b>7. Podřízené závazky</b>	<b>0</b>	<b>0</b>	<b>0</b>	<b>0</b>
<b>8. Základní kapitál</b>	<b>18 854 547</b>	<b>18 854 547</b>	<b>19 004 482</b>	<b>18 998 061</b>
a) splacený základní kapitál	19 004 926	19 004 926	19 004 926	19 004 926
b) nesplacený základní kapitál	0	0	0	0
c) vlastní akcie	-150 379	-150 379	-444	-6 865
<b>9. Emisní ážio</b>	<b>131 680</b>	<b>131 670</b>	<b>133 696</b>	<b>134 443</b>
<b>10. Rezervní fondy a ostatní fondy ze zisku</b>	<b>2 932 939</b>	<b>2 932 939</b>	<b>2 475 520</b>	<b>2 475 520</b>
<b>11. Rezervní fond na nové ocenění</b>	<b>0</b>	<b>0</b>	<b>0</b>	<b>0</b>
<b>12. Kapitálové fondy</b>	<b>464</b>	<b>464</b>	<b>464</b>	<b>464</b>
<b>13. Oceňovací rozdíly</b>	<b>2 838 127</b>	<b>1 605 205</b>	<b>3 336 752</b>	<b>4 436 255</b>
a) z finančních aktiv k prodeji	157 075	-105 532	149 794	284 661
b) z ostatních aktiv a závazků	0	0	0	0
c) ze zajišťovacích derivátů	2 681 052	1 710 737	3 186 958	4 151 594
c) z přepočtu účastí	0	0	0	0
<b>14. Nerozdělený zisk nebo neuhrazená ztráta z předchozích období</b>	<b>14 309 914</b>	<b>14 309 664</b>	<b>24 269 546</b>	<b>15 121 169</b>
<b>15. Zisk nebo ztráta za účetní období</b>	<b>6 618 128</b>	<b>4 687 721</b>	<b>2 313 599</b>	<b>9 148 377</b>
<b>16. PASIVA CELKEM</b>	<b>511 728 878</b>	<b>490 666 076</b>	<b>484 971 202</b>	<b>493 737 762</b>

## VÝKAZ ZISKU A ZTRÁTY

III/2006

II/2006

I/2006

IV/2005

(dle Opatření ČNB č.9 ze dne 22. prosince 2004)

	III/2006	II/2006	I/2006	IV/2005
<b>1. Výnosy z úroků a podobné výnosy</b>	<b>17 687 133</b>	<b>11 542 169</b>	<b>5 666 744</b>	<b>20 148 390</b>
a) výnosy z úroků z dluhových cenných papírů	924 605	684 200	359 084	826 163
b) ostatní úrokové výnosy	12 253 450	7 967 593	3 920 659	14 477 892
<b>2. Náklady na úroky a podobné náklady</b>	<b>-6 605 783</b>	<b>-4 166 351</b>	<b>-2 009 851</b>	<b>-6 508 623</b>
a) náklady na úroky z emitovaných dluhových cenných papírů	-978 339	-634 019	-303 238	-621 513
b) náklady na úroky z krátkých prodejů dluhových cenných papírů	0	0	0	0
c) ostatní úrokové náklady	-2 789 006	-1 778 461	-895 781	-3 379 552
<b>3. Výnosy z akcií a podílů</b>	<b>137 016</b>	<b>137 016</b>	<b>0</b>	<b>166 215</b>
<b>4. Výnosy z poplatků a provizí</b>	<b>5 886 145</b>	<b>3 953 903</b>	<b>1 917 171</b>	<b>7 831 533</b>
<b>5. Náklady na poplatky a provize</b>	<b>-547 832</b>	<b>-354 761</b>	<b>-162 068</b>	<b>-707 828</b>
<b>6. Čistý zisk nebo ztráta z finančních operací</b>	<b>1 702 060</b>	<b>1 195 541</b>	<b>582 902</b>	<b>2 132 693</b>
<b>7. Ostatní provozní výnosy</b>	<b>272 257</b>	<b>204 990</b>	<b>85 527</b>	<b>1 189 769</b>
<b>8. Ostatní provozní náklady</b>	<b>-1 268 367</b>	<b>-1 064 415</b>	<b>-148 780</b>	<b>-691 378</b>
<b>9. Správní náklady</b>	<b>-7 100 110</b>	<b>-4 706 534</b>	<b>-2 309 545</b>	<b>-9 494 291</b>
a) náklady na zaměstnance	-3 778 974	-2 494 009	-1 193 036	-4 782 800
aa) mzdy a platy	-2 535 391	-1 644 074	-794 486	-3 257 370
ab) sociální a zdravotní pojištění	-916 743	-603 710	-288 135	-1 186 231
ac) ostatní náklady na zaměstnance	-326 840	-246 225	-110 415	-339 199
b) ostatní správní náklady	-3 321 136	-2 212 525	-1 116 509	-4 711 491
<b>10. Rozpuštění opravných položek a rezerv k hmotnému a nehmotnému majetku</b>	<b>7 108</b>	<b>7 108</b>	<b>2 232</b>	<b>120 952</b>
<b>11. Odpisy, tvorba a použití rezerv a opravných položek k hmotnému a nehmotnému majetku</b>	<b>-1 241 887</b>	<b>-819 142</b>	<b>-429 502</b>	<b>-2 691 412</b>
<b>12. Rozpuštění opravných položek a rezerv k pohledávkám a vybr. podr.n., výnosy z dříve odepsaných pohledávek</b>	<b>2 429 981</b>	<b>1 738 080</b>	<b>696 513</b>	<b>5 371 301</b>
<b>13. Odpisy, tvorba a použití opravných položek a rezerv k pohledávkám a vybraným podrozvahovým nástrojům</b>	<b>-3 550 455</b>	<b>-2 434 060</b>	<b>-955 438</b>	<b>-4 661 337</b>
<b>14. Rozpuštění opravných položek k účastem s rozhodujícím a podstatným vlivem</b>	<b>0</b>	<b>0</b>	<b>0</b>	<b>661 327</b>
<b>15. Ztráty z převodu účastí s rozhodujícím a podstatným vlivem, tvorba a použití opravných položek</b>	<b>0</b>	<b>0</b>	<b>0</b>	<b>-398 174</b>
<b>16. Rozpuštění ostatních rezerv pro nepotřebnost</b>	<b>193 610</b>	<b>184 733</b>	<b>156 870</b>	<b>487 516</b>
<b>17. Tvorba a použití ostatních rezerv</b>	<b>606 464</b>	<b>618 882</b>	<b>-62 296</b>	<b>-1 166 984</b>
<b>18. Podíly na zisku (ztrátě) účastí s rozhodujícím nebo podstatným vlivem</b>	<b>0</b>	<b>0</b>	<b>0</b>	<b>0</b>
<b>19. Zisk nebo ztráta za účetní období z běžné činnosti před zdaněním</b>	<b>8 607 340</b>	<b>6 037 159</b>	<b>3 030 479</b>	<b>11 789 669</b>
<b>20. Mimořádné výnosy</b>	<b>0</b>	<b>0</b>	<b>0</b>	<b>0</b>
<b>21. Mimořádné náklady</b>	<b>0</b>	<b>0</b>	<b>0</b>	<b>0</b>
<b>22. Zisk nebo ztráta za účetní období z mimořádné činnosti před zdaněním</b>	<b>0</b>	<b>0</b>	<b>0</b>	<b>0</b>
<b>23. Daň z příjmů</b>	<b>-1 989 212</b>	<b>-1 349 438</b>	<b>-716 880</b>	<b>-2 641 292</b>
<b>24. Zisk nebo ztráta za účetní období po zdanění</b>	<b>6 618 128</b>	<b>4 687 721</b>	<b>2 313 599</b>	<b>9 148 377</b>

	tis.Kč			
<b>Pohledávky za klienty</b>	III/2006	II/2006	I/2006	IV/2005
Standardní	195 996 171	185 073 943	175 079 348	165 715 340
Sledované	15 071 274	17 319 359	16 794 789	16 810 804
Nestandardní	2 838 435	2 791 066	2 771 961	3 036 002
Pochybné	1 220 085	1 189 775	1 195 840	1 060 428
Ztrátové	5 810 136	5 453 001	4 992 832	4 821 631
<b>Pohledávky za klienty celkem (hrubá částka)</b>	<b>220 936 101</b>	<b>211 827 144</b>	<b>200 834 770</b>	<b>191 444 205</b>
Standardní	0	0	0	0
Sledované	577 740	574 659	539 713	485 948
Nestandardní	715 516	702 273	726 006	777 408
Pochybné	542 979	552 348	564 147	497 255
Ztrátové	5 291 748	4 975 761	4 615 298	4 458 121
<b>Opravné položky celkem</b>	<b>7 127 983</b>	<b>6 805 041</b>	<b>6 445 164</b>	<b>6 218 732</b>
<b>Pohledávky za klienty celkem (čistá částka)</b>	<b>213 808 118</b>	<b>205 022 103</b>	<b>194 389 606</b>	<b>185 225 473</b>

<b>Pohledávky za bankami</b>	1/			
Standardní	58 615 462	58 290 420	56 723 782	78 577 283
Sledované	583 932	684 731	740 336	747 504
Nestandardní	0	0	0	0
Pochybné	0	0	0	0
Ztrátové	0	0	0	0
<b>Pohledávky za bankami celkem (hrubá částka)</b>	<b>59 199 394</b>	<b>58 975 151</b>	<b>57 464 118</b>	<b>79 324 787</b>
Standardní	0	0	0	0
Sledované	4	2	755	779
Nestandardní	0	0	0	0
Pochybné	0	0	0	0
Ztrátové	0	0	0	0
<b>Opravné položky celkem</b>	<b>4</b>	<b>2</b>	<b>755</b>	<b>779</b>
<b>Pohledávky za bankami celkem (čistá částka)</b>	<b>59 199 390</b>	<b>58 975 149</b>	<b>57 463 363</b>	<b>79 324 008</b>

<b>Pohledávky restrukturalizované během účetního období</b>	<b>875 283</b>	<b>821 718</b>	<b>679 819</b>	<b>1 050 749</b>
(hrubá částka)				

1/ bez repooperací s centr. Bankami

	tis.Kč			
<b>Finanční deriváty vykazované jako deriváty k obchodování</b>	III/2006	II/2006	I/2006	IV/2005
<b>nominální hodnota</b>				
aktiva	725 696 706	585 247 469	491 741 066	448 379 183
pasiva	725 311 667	585 032 141	491 498 615	448 298 990
<b>reálná hodnota</b>				
kladná	4 277 060	4 693 154	4 476 723	4 306 327
záporná	3 833 693	4 429 224	4 133 918	4 188 500

<b>Finanční deriváty vykazované jako zajišťovací</b>				
<b>nominální hodnota</b>				
aktiva	180 009 830	170 702 670	153 630 423	145 782 080
pasiva	180 009 830	170 702 670	153 630 423	145 510 840
<b>reálná hodnota</b>				
kladná	5 005 570	4 007 200	5 581 552	6 921 893
záporná	615 416	968 409	422 974	135 022

## Informace o řízení rizik

Ve vykazovaném čtvrtletí nedošlo ve srovnání s informacemi, uvedenými ve výroční zprávě za rok 2005, k významným změnám v oblasti řízení rizik.

## Informace o podřízených závazcích

K 30.9.2006 Banka nevykazuje žádné podřízené závazky.

<b>Kapitál a kapitálová přiměřenost</b>	<b>III/2006</b>	<b>II/2006</b>	<b>I/2006</b>	<b>tis.Kč IV/2005</b>
1. Kapitálová přiměřenost	11,72%	12,12%	12,98%	13,58%
2. Tier 1 (po zohlednění odečitatelných položek)	33 854 991	33 967 701	34 605 621	34 543 360
3. Tier 2	464	464	464	464
4. Využitý Tier 3	0	0	0	0
5. Odečitatelné položky od součtu Tier 1 a Tier 2	905 133	905 098	905 097	906 930
6. Celková výše kapitálu	32 950 322	33 063 067	33 700 988	33 636 894
7. Jednotlivé kapitálové požadavky podle zvláštních předpisů:				
Kapitálový požadavek A	21 480 628	20 848 614	19 910 913	19 077 214
Kapitálový požadavek B	1 016 189	977 992	852 126	735 521
Kapitálový požadavek k úvěrovému riziku obchodního portfolia	327 619	339 490	259 924	256 806
Kapitálový požadavek k riziku angažovanosti obchodního portfolia	0	0	0	0
Kapitálový požadavek k obecnému úrokovému riziku	659 211	579 751	520 134	434 453
Kapitálový požadavek k obecnému akciovému riziku	603	255	3 823	4 480
Kapitálový požadavek k měnovému riziku	28 756	58 496	68 245	39 782
Kapitálový požadavek ke komoditnímu riziku	0	0	0	0
<b>Poměrové ukazatele</b> <b>2/</b>	<b>III/2006</b>	<b>II/2006</b>	<b>I/2006</b>	<b>IV/2005</b>
1. Rentabilita průměrných aktiv (ROAA)	1,72%	1,84%	1,83%	1,89%
2. Rentabilita průměrného vlastního kapitálu (ROAE)	25,77%	27,26%	26,76%	27,36%
3. Aktiva na jednoho zaměstnance	66 649	64 783	64 792	66 812
4. Správní náklady na jednoho zaměstnance	1 233	1 243	1 234	1 285
5. Čistý zisk na jednoho zaměstnance	1 149	1 238	1 236	1 238

**2/** Poměrové ukazatele byly vypočteny dle Opatření ČNB č.1 ze dne 30. prosince 2003 ve znění pozdějších předpisů. Předcházející čtvrtletí minulého roku jsou vykázány bez změny v minulosti uveřejněných čtvrtletních údajů.