



Aktuality

Operační program Podnikání a inovace

CzechInvest na měsíc listopad připravuje otevření dalších výzev v rámci **Operačního programu Podnikání a inovace**. Nečekané zveřejnění se bude týkat těchto tří programů – Inovace, Rozvoj a ICT a strategické služby. Jelikož se jedná o jistě poslední možnost čerpání z tohoto programu do konce roku, očekává se velký zájem. Šanci tedy budou mít především rychle a kvalitně připravené projekty. Čeští podnikatelé tak budou schopni čerpat až **6 miliard korun**.

Vizionáři 2013

Komerční banka se stala generálním partnerem soutěže českých firem a podnikatelů o nejlepší inovační nápad – **Vizionáři 2013**. Přihlásit inovace do soutěže je možné do 20. 11. 2013.

Více informací a přihlašovací formulář na www.vizionari2013.cz



Možnosti financování v programu Inovace

Podnikatelé budou moci čerpat finance na **inovace produktů, technologií a služeb**. Dále na zvýšení efektivnosti výroby nebo také na poskytování služeb. V případě získání poskytování služeb je podmínkou již uskutečněný vývoj služby. Finanční prostředky mohou získat podnikatelé bez ohledu na jejich velikost. Program se nevztahuje na hl. m. Prahu. Celková alokace na program činí **2,5 miliardy korun**.

Možnosti financování v programu Rozvoj

Pro podnikatele je v programu Rozvoj připravena dotační možnost na **pořízení nových technologických zařízení a strojů**. Dotace se také vztahuje na **nákup softwaru** potřebného pro užívání zařízení. Míra podpory se bude pohybovat v rozmezí **30 - 40 %** výdajů projektu. Finální alokace činí **2,5 miliardy korun**. Získání dotace je limitováno velikostí podniku – čerpajícími mohou být pouze malí a střední podnikatelé. Podobně jako v programu Inovace bude podmínkou realizace projektu mimo hl. m. Prahu.

Možnosti financování v ICT a strategických službách

Další výzvy se otevrou také v programu **ICT a strategické služby**. Hlavním cílem programu je podpora zvýšení mzdy nových zaměstnanců v oblasti vývoje softwaru, a to po dobu až dvou let. Dotace také cílí na investice do dlouhodobého hmotného a nehmotného majetku, či outsourcingu. Dá se očekávat, že se projekty budou pohybovat ve výši od **1 mil – 100 mil Kč**. Přerozdělována bude 1 miliarda korun. Mezi dotované pozice patří například **vývojáři, programátoři, analytici, vedoucí teamu vývoje**. Další podporované pozice jsou **HR pracovníci, účetní nebo například pracovníci helpdesku**.

Očekávané vyhlášení programu ALFA

Technologická agentura ČR bude vyhlášovat čtvrtou veřejnou soutěž v programu ALFA (propojení vědeckovýzkumných institucí s podnikatelskými subjekty). Předpokládané vyhlášení je očekáváno 1. 11. 2013. [Více zde](#).



Hlavní téma

Evropské dotace 2014 - 2020

Pružnější administrativa, jednodušší pravidla, nižší počet dotačních titulů, to je jen zlomek změn, které čekají na zájemce o dotace z evropských fondů v letech 2014 - 2020. Česká republika bude mít k dispozici zhruba 20, 5 miliard EUR, což je sice o šest miliard méně než v minulém období, finance by ale měly být rozdělovány efektivněji. Jak tedy budou dotační tituly pro příštích šest let vypadat?

- » Česká republika v minulých letech zaujímala mezi členskými státy jedno nelichotivé místo - vzhledem ke své velikosti to byla jedna ze zemí s největším počtem operačních programů. Pro nové období tak místo ze 17 operačních programů budou zájemci moci vybírat z pouhých osmi, což by mělo usnadnit jejich řízení.
- » Snižování dotačních titulů se dotkne například regionálních operačních programů, místo dosavadních sedmi totiž bude vytvořen jeden integrovaný regionální operační program. Praha pak bude mít místo dosavadních dvou programů k dispozici pouze jeden.
- » Zjednodušit by se měl také celý proces žádání o dotace včetně administrace projektů. K tomu by mělo dopomoci vytvoření nového elektronického systému, který bude jednotný pro všechny programy. Systém by měl pracovat na velmi podobném principu jako eAccountu, se kterým se v minulých letech setkávali žadatelé z Operačního programu Podnikání a inovace.
- » Všechny dotační tituly by se měly řídit jednotnými pravidly, takže žadatelé budou moci přenášet své znalosti čerpání z jednoho programu do druhého.
- » Větší důraz bude kladen na to, aby podpořené projekty skutečně přispívaly k vyšší konkurenceschopnosti ČR. S tím souvisí například výrazné posílení investic do výzkumu, vývoje a zavádění inovací.
- » Podporované oblasti by měly také více reagovat na potřeby trhu a pokrývat ty oblasti, kde buď trh selhává, nebo kde tržní hospodářství vůbec neexistuje.

» Programy pro následující období by měly vypadat takto:

Na podporu rozvoje MSP je určen **Operační program Podnikání a inovace pro konkurenceschopnost** (viz. Zaostřeno na dotace).

Podpora výzkumu, technologického vývoje a inovací bude financována z **Operačního programu Výzkum, vývoj a vzdělávání**. Z tohoto programu půjdou dotace také na zkvalitnění výuky na středních i vysokých školách.

Operační program Zaměstnanost pak bude podporovat zaměstnanost ve vybraných regionech, například prostřednictvím investic do boje proti diskriminaci na pracovištích, zaměstnávání znevýhodněných osob nebo podpoře sociálních podniků. Financovat se budou také programy celoživotního učení.

Z **Operačního programu Životní prostředí** půjdou finance především na ochranu životního prostředí a účinné využívání přírodních zdrojů. Konkrétně to znamená, že se budou financovat například projekty úspor energií, zlepšení odpadového hospodářství a zkvalitňování ovzduší a vod.

Operační program Doprava pak bude podporovat projekty dopravní infrastruktury, především dobudování páteřních komunikací v ČR a jejich vybavení moderními technologiemi.

Integrovaný regionální operační program by měl mít velmi široké zaměření a je možné z něj žádat například na dotace do rozvoje cestovního ruchu, zavádění nových technologií v rámci veřejné správy, zakládání nových firem nebo regenerace starých průmyslových areálů. Financována je také ochrana, propagace a rozvoj kulturního a přírodního dědictví.

Operační program Praha - pól růstu ČR je program určený pro žadatele působící na území hlavního města a stejně jako v předchozím období tematicky pokrývá některé oblasti ostatních operačních programů, například ochranu životního prostředí, podporu vědy a výzkumu nebo investice do školství a rozvoje MSP.

„
 Zájemci si
 mohou vybrat
 z osmi operačních
 programů.
 „

» První výzvy z nových dotačních titulů budou pravděpodobně vyhlášeny nejdříve v polovině roku 2014.

» Nadále bude také možné získat příspěvky i z programů mimo strukturální fondy - například v rámci komunitárního programu Horizont 2020, který je zaměřen na investice do vědy a výzkumu. Příležitost čerpat dotace by v roce 2014 měla být také z Norských fondů.



- 1 | Aktuality
- 2 | Hlavní téma
- › | Jak to dělají jinde
- 4 | Zaostřeno na dotace

Jak to dělají jinde

Investice do výzkumu a vývoje jsou pro boj s konkurencí na trhu velmi důležité, na tom se shodnou téměř všichni soukromí podnikatelé. Ne vždy ale firmy mají k dispozici dostatek financí a zázemí k praktikování vlastní výzkumné činnosti. Firma PolyComp tento problém vyřešila za pomoci dotací z Evropské unie.



Firma PolyComp se orientuje na dodávky zařízení pro střední a komunální energetiku, konkrétně na dodávky kotlů na spalování ušlechtilých paliv nebo zařízení pro využití více druhů odpadního tepla. „Jako malá firma jsme se od počátku zaměřili na zákazníky se specifickými požadavky a těm jsme vyráběli zařízení speciálně na základě jejich potřeb. Zároveň jsme ale hledali prostor pro nové a specializované výrobky, které by byly uplatnitelné na trhu jak v tuzemsku, tak i v zahraničí,“ říká Jakub Hrbek, člen představenstva firmy PolyComp.

V tomto odvětví ale v České republice funguje silná konkurence a postupem času firma PolyComp došla k závěru, že vybudování vlastního výzkumného a vývojového zázemí a prostoru pro zkoušení prototypů je pro budoucnost firmy nezbytné. „Jako smysluplné se nám ukázala potřeba multifunkční pamí zkušebny. Její vybudování ale bylo již nad naše finanční možnosti a jedinou možností bylo využít příspěvky Evropské unie,“ vysvětluje Jakub Hrbek důvody, které firmu před několika lety vedly k podání žádosti na do programu Potenciál v rámci Operačního programu Podnikání a Inovace.

Projekt byl nakonec schválen a firma začala nové výzkumné a vývojové centrum budovat v nových výrobních prostorách. Jednotlivé fáze zahrnovaly především stavební úpravy - bylo zapotřebí například připravit základy pro zařízení, prostupy pro potrubní rozvody, instalovat vzduchotechniku nebo rozvést elektroinstalaci.

„Byly vybudovány multifunkční zkušebny, kde je umístěn fluidní kotel, jenž

slouží k určování vhodnosti alternativních paliv pro fluidní spalování. Dále bylo za evropské dotace pořízeno například vybavení pro vývojové dílny a hardware a software pro počítačové centrum zaměřené na vývoj složitých energetických systémů a jejich simulací,“ vysvětluje Jakub Hrbek.

Financování projektu

Firma s výstavbou centra začala v roce 2009, vše bylo dokončeno za dva roky. Plánovaný rozpočet byl přibližně 59 milionů Kč, nakonec se ale náklady vyšplhaly až na cca 60 370 000 Kč. Z toho příspěvky EU tvořily celkem 60 % způsobilých nákladů, tedy 36 760 000 Kč. Na realizaci projektu firma využila krátkodobého i dlouhodobého úvěru Komerční banky a důležité kroky konzultovala s bankovním poradcem. Projekt výzkumného a vývojového centra byl nakonec pro PolyComp první ze tří projektů, na které firma využila příspěvky z Evropské unie.



“Ne vždy mají firmy k dispozici dostatek financí a zázemí k praktikování vlastní výzkumné činnosti.”



Zaostřeno na dotace

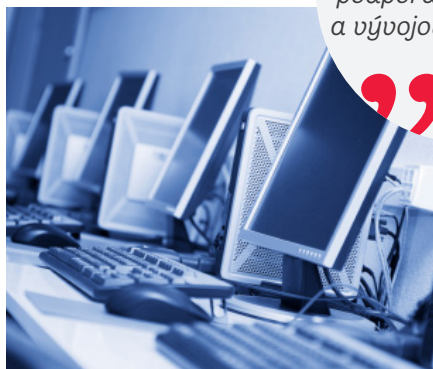
Operační program Podnikání a inovace pro konkurenceschopnost



Lukáš Veselý

KB EU Point
specialista

Rekonstrukce starých výrobních hal, investice do nových počítačových technologií, podpora firemního výzkumu a vývoje nebo úspora tepla pomocí alternativních druhů energie, to všechno mohly soukromé firmy financovat díky dotacím z Operačního programu Podnikání a inovace. Ten by měl být od roku 2014 nahrazen Operačním programem Podnikání a inovace pro konkurenceschopnost (OPPIK), hlavní podporované oblasti by ale měly zůstat zachovány.



Nejúraznější změnou by měla být podpora výzkumných a vývojových projektů.

- » Nejvýraznější změnou v následujících šesti letech by v případě dotací z Evropské unie mělo být zvýšení podpory výzkumných a vývojových projektů. Je to tak i v případě OPPIK. Podnikatelé tak budou mít například možnost financovat firemní výzkum a vývoj, který povede k lepším výrobkům a zdokonalení celého výrobního procesu.
- » Dalším cílem pro nové období je motivovat ke spolupráci na výzkumných projektech soukromé firmy a výzkumná centra, proto budou podporovány i projekty aplikovaného výzkumu a experimentálního vývoje realizované právě v součinnosti mezi soukromým sektorem a výzkumnými institucemi.
- » Kooperace mezi podnikatelským sektorem a veřejnými vzdělávacími a vědecko-výzkumnými institucemi by měla probíhat také prostřednictvím rozvoje vědeckotechnických parků, podnikatelských inkubátorů nebo inovačních center.
- » Podpora v této oblasti by se měla týkat i marketingu, tedy uvádění inovovaných produktů na trh včetně možnosti podpory specializovaných poradenských služeb.
- » Stejně jako v minulém období půjdou prostředky také na rekonstrukci brownfields, tedy starých nevyužívaných objektů, jež dnes často představují pro okolí značné ekologické i bezpečnostní riziko - například staré tovární haly, loděnice nebo průmyslové zóny.
- » Finance půjdou také do projektů využívajících alternativní zdroje energie a zavádění informačních a komunikačních technologií.
- » Mezi podporované aktivity by mělo dále patřit financování firemního vzdělávání, což by mělo zahrnovat například interní zaškolování čerstvých zaměstnanců z řad absolventů nebo zvyšování kvalifikace stávajících pracovníků. Přednost by mělo dostat technické vzdělávání a prohlubování odborných znalostí.
- » Podnikatelé by také měli být podporováni v zakládání nových podniků prostřednictvím rizikového kapitálu a mikro úvěrů. Více než v minulých letech bude vedle dotací kladen důraz na využívání návratných finančních nástrojů, na své podnikatelské záměry tak budou soukromé firmy moci využít kapitálové investice, zvýhodněné úvěry a záruky.