



KOMERČNÍ BANKA, a. s.

**UVEŘEJŇOVANÉ INFORMACE BANKOU PODLE § 11a ZÁKONA Č. 21/1992 Sb.,
O BANKÁCH**

**DLE VYHLÁŠKY Č. 123/2007 Sb., O PRAVIDLECH OBEZŘETNÉHO PODNIKÁNÍ BANK,
SPOŘITELNÍCH A ÚVĚRNÍCH DRUŽSTEV A OBCHODNÍKŮ S CENNÝMI PAPIRY**

30.9.2008

OBSAH

Obsah	2
1. Informace o bance	3
1.1. Organizační struktura banky	4
1.2. Informace o členech DR, představenstva a vrcholného vedení a o výši poskytnutých úvěrů a vydaných záruk	5
1.2.1. Dosavadní zkušenosti a kvalifikační předpoklady pro výkon funkce člena představenstva	6
1.2.2. Dosavadní zkušenosti a kvalifikační předpoklady pro výkon funkce člena dozorčí rady	7
1.2.3. Dosavadní zkušenosti a kvalifikační předpoklady pro výkon funkce člena vrcholného vedení	8
2. Údaje o akcionářích s kvalifikovanou účastí na bance	9
3.1. Informace o osobách, které jsou ve vztahu k bance ovládajícími osobami nebo většinovým společníkem	10
3.2. Informace o osobách, které jsou ve vztahu k bance ovládanými osobami nebo v nichž je banka většinovým společníkem	11
3.3. Grafické znázornění konsolidačního celku, nad nímž ČNB vykonává dohled na konsolidovaném základě	12
4. Údaje o činnosti banky	13 - 14
5. Údaje o finanční situaci banky	15 - 17
6. Údaje o plnění pravidel obezřetného podnikání	18

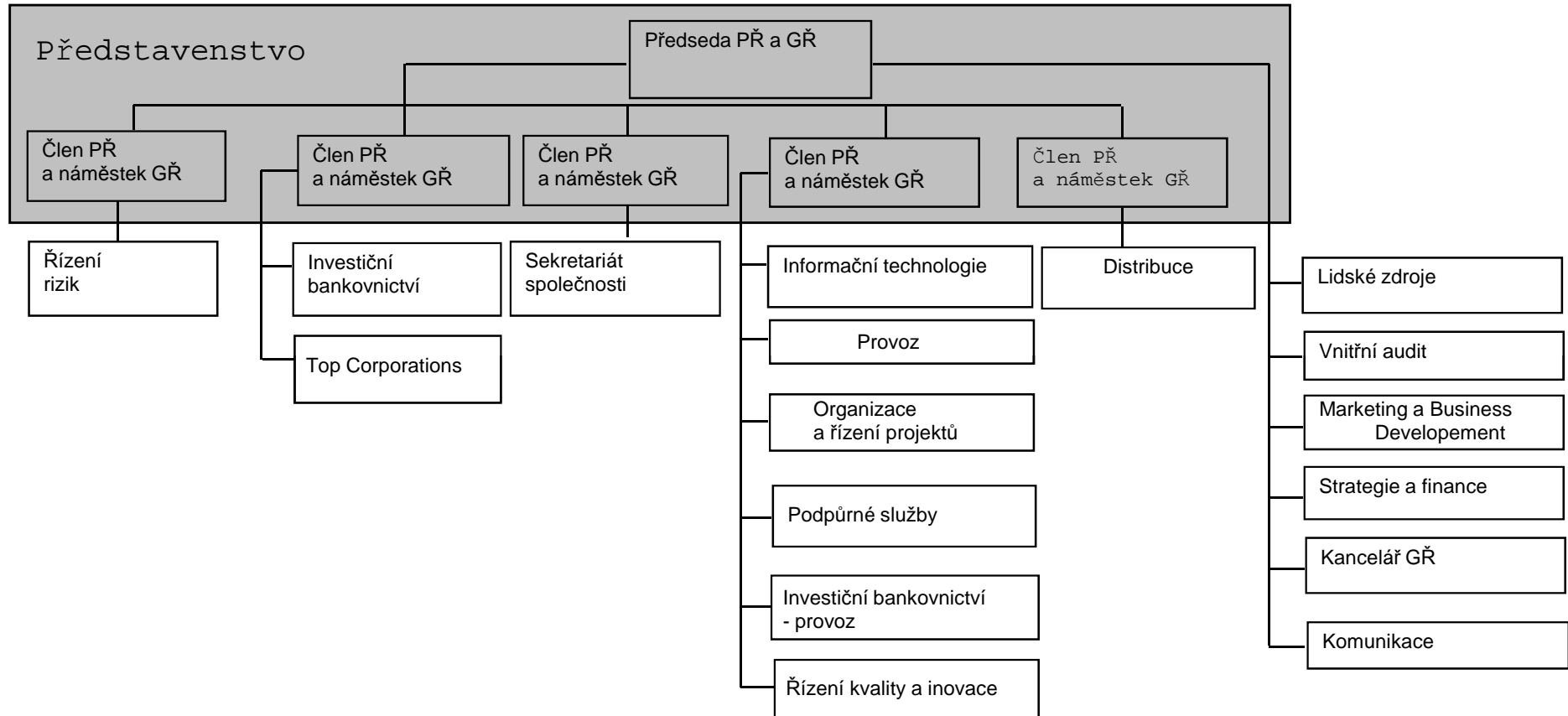
1. Informace o bance

Obchodní firma :	Komerční banka, a. s.
Právní forma :	akciová společnost
Sídlo banky :	Praha 1, Na Příkopě 33, čp. 969, PSČ 114 07
Identifikační číslo :	45 31 70 54
Datum zápisu do obch. rejstříku :	5. 3. 1992
Údaje o zápisu do obch. rejstříku :	banka je zapsána v obchodním rejstříku vedeném Městským soudem v Praze oddíl B, vložka 1360
Poslední změna v zápisu do obch. rejstříku :	4. 6. 2008
Účel poslední změny v zápisu do obch. rejstříku :	zápis člena představenstva p. Jeřábka
Výše základního kapitálu zapsaného v obch. rejstříku :	19 004 926 000 Kč
Výše splaceného základního kapitálu :	19 004 926 000 Kč
Akcie :	38 009 852 kusů kmenových akcií na majitele v zaknihované podobě ve jmenovité hodnotě po 500 Kč
Údaje o nabytí vlastních akcií :	54 000 ks zdroj: výpis z registru emitenta k 30.9.2008
Údaje o zvýšení základního kapitálu :	základní kapitál banky nebyl od posledního uveřejnění zvýšen

Představenstvo banky :	Laurent GOUTARD Patrice TAILLANDIER-THOMAS Didier COLIN Ing. Peter PALEČKA Ing. Jan JUCHELKA Ing. Vladimír Jeřábek	člen a místopředseda představenstva od 1. 9. 2004, předseda od 7. 10. 2005 člen představenstva od 1.2.2008 člen představenstva od 9. 10. 2004 člen představenstva od 5. 10. 2001, znovu zvolen 6. 10. 2005 člen představenstva od 1. 7. 2006 člen představenstva od 1.6.2008
-------------------------------	---	---

Dozorčí rada banky :	Didier ALIX Jean-Louis MATTEI Christian Achille Frederic POIRIER Séverin Jean-Marie CABANNES Ing. Petr LAUBE Ing. Pavel KREJČÍ, Bc Ing. Jan KUČERA Nina TRLICOVÁ Ing. Bořivoj KAČENA	předseda dozorčí rady od 8. 10. 2001, znovu zvolen od 29. 4. 2005 místopředseda dozorčí rady od 8. 10. 2001, znovu zvolen od 29. 4. 2005 člen dozorčí rady od 8. 10. 2001, znovu zvolen od 29. 4. 2005 člen dozorčí rady od 8. 10. 2001, znovu zvolen od 29. 4. 2005 člen dozorčí rady od 8. 10. 2001, znovu zvolen od 29. 4. 2005 člen dozorčí rady od 27. 5. 2001, znovu zvolen od 28. 5. 2005 člen dozorčí rady od 27. 5. 2001, znovu zvolen od 28. 5. 2005 členka dozorčí rady od 28. 5. 2005 člen dozorčí rady od 29.4. 2008
-----------------------------	--	---

1.1. Organizační struktura banky



Počet organizačních jednotek: 391

Počet zaměstnanců : 8 037

1.2. Informace o členech DR, představenstva a vrcholného vedení a o výši poskytnutých úvěrů a vydaných záruk

Titul, jméno, příjmení	Funkce v KB	Datum počátku výkonu funkce	Členství v orgánech jiných právnických osob
Laurent GOUTARD	předseda představenstva a generální ředitel	7.10.2005	ESSO, S.R.O., KOMERČNÍ POJIŠŤOVNA.A.S., ČESKÁ BANKOVNÍ ASOCIACE PRAHA, MODRÁ PYRAMIDA STAVEBNÍ SPORITELNA , A.S.
Didier COLIN	člen představenstva a náměstek generálního ředitele pro řízení rizik	9.10.2004	
Ing. Peter PALEČKA	člen představenstva a náměstek generálního ředitele, Corporate Secretary	5.10.2001, znovu zvolen 6.10.2005	BURZA CENNYCH PAPIRŮ PRAHA, A.S. ČESKO - FRANCOUZSKÁ AKADEMIE TELČ, O.P. S. FRANCOUZSKO ČESKÁ OBCHODNÍ KOMORA, MODRÁ PYRAMIDA STAVEBNÍ SPORITELNA , A.S.
Patrice TAILLANDIER-THOMAS	člen představenstva a náměstek generálního ředitele, správni ředitel	1.2.2008	BASTION EUROPEAN INVESTMENT , S.A., MODRÁ PYRAMIDA STAVEBNÍ SPORITELNA , A.S.
Ing. Jan JUCHELKA	člen představenstva a náměstek generálního ředitele pro Top Corporations	1.7.2006	KOMERČNÍ BANKA BRATISLAVA, A.S.
Ing. Vladimír JERÁBEK	člen představenstva a náměstek generálního ředitele, Distribuce	1.6.2008	PENZIJNÍ FOND KB, A.S.
Didier ALIX	předseda dozorčí rady	29.4.2005	SOGEBAIL S.A., BANQUE ROUMAINE DE DÉVELOPPEMENT- Group SG, FRANFINANCE S.A., NATIONAL SG BANK SAE, SG DE BANQUES AU CAMEROUN S.A., SG DE BANQUES AU SÉNÉGAL S.A., SG DE BANQUES EN CÔTE D'IVOIRE S.A., SG MAROCAINE DE BANQUES S.A., YVES ROCHER, LATECOERE Group, CREDIT DU NORD
Jean-Louis MATTEI	místopředseda dozorčí rady	29.4.2005	SG ALGERIE S.A., SG DE BANQUES AUX ANTILLES S.A., SG ROSBANK S.A., SG DE BANQUES AU CAMEROUN S.A., SG DE BANQUES EN COTE D'IVOIRE S.A., SOGEBOURSE CI S.A., NSGB - NATIONAL SG BANK SAE, GENERAL BANK OF GREECE "GENIKI", SG DE BANQUES AU LIBAN S.A., SOGELEASE MAROC S.A., SG MAROCAINE DE BANQUE S.A., INVESTIMA S.A. SG CALEDONNIENNE DE BANQUE S.A., BANQUE DE POLYNESIE S.A., BANQUE ROUMAINE DE DEVELOPMENT., BANK SOCIETE GENERALE VOSTOK S.A., DELTA CREDIT, S.A., SG DE BANQUES AU SENEGAL S.A., UNION INT.DE BANQUES S.A., BFV SG S.A.,
Séverin Jean-Marie CABANNES	člen dozorčí rady	29.4.2005	STERIA SCA , ROSBANK, GENEFIMMO, CREDIT DU NORD, SG GLOBAL SOLUTION
Ing. Pavel KREJČÍ	člen dozorčí rady	28.5.2005	
Ing. Jan KUČERA	člen dozorčí rady	28.5.2005	
Ing. Petr LAUBE	člen dozorčí rady	29.4.2005	AUTO, S.R.O. V LIKVIDACI, ORBIT I.C.E. S.R.O. V LIKVIDACI, LAFARGE CEMENT, A.S., POLYTECHNA, PODNIK ZAHRANIČNÍHO OBCHODU PRO ZPROSTŘEDKOVÁNÍ TECHNICKÉ SPOLUPRÁCE, A. S., ČESKÝ NÁRODNÍ VÝBOR FRANKOFONNÍHO EKONOMICKÉHO FÓRA, O.P.S.
Christian Achille Frederic POIRIER	člen dozorčí rady	29.4.2005	DELTA CREDIT S.A., GROUPAMA BANQUE S.A., ROSBANK, CRÉDIT DU NORD S.A., FIDITALIA S.P.A., GENEFINANCE S.A., EUROPE COMPUTER SYSTEMS, SOGECAP, GENEBANQUE, GENEVAL, UNION INT.DE BANQUES S.A. SOGEBAIL, CREDIT LOGEMENT
Nina Trlicová	členka dozorčí rady	28.5.2005	
Ing. Bořivoj KAČENA	člen dozorčí rady	29.4.2008	STAVBY SILNIC A ŽELEZNIC, A.S., ODS-DOPRAVNÍ STAVBY OSTRAVA, A.S., ČESKO - FRANCOUZSKÁ AKADEMIE TELČ, O.P. S., NADACE 17.LISTOPADU,FCPE CASTOR INTERNATIONAL, SPRÁVNÍ RADA ČVUT PRAHA, VĚDECKÁ RADA STAVEBNÍ FAKULTY ČVUT PRAHA, SVAZ PODNIKATELŮ VE STAVEBNICTVÍ ČR, SPOLEČNOST PRO ROZVOJ SILNIČNÍ DOPRAVY V ČR
Zdeněk MOJŽÍŠEK	výkonný ředitel pro marketing	1.12.2006	MODRÁ PYRAMIDA STAVEBNÍ SPORITELNA, A.S.
Václav GREPL	výkonný ředitel pro informační technologie	1.1.2007	
Jürgen GRIEB	výkonný ředitel pro kapitálové trhy a podnikové finance	1.9.2004	
David FORMÁNEK	výkonný ředitel pro lidské zdroje	1.1.2007	
Ing. Pavel ČEJKA	výkonný ředitel pro strategii a finance	1.2.2006	PENZIJNÍ FOND KOMERČNÍ BANKY, A.S. KOMERČNÍ POJIŠŤOVNA, A.S.
Ing. Jitka PANTUČKOVÁ	výkonná ředitelka pro provoz	1.11.2002	
Petr KALINA	výkonný ředitel pro podpůrné služby	1.4.2004	
Ing. Pavel RACOCHA	výkonný ředitel pro vnitřní audit	1.9.2005	
Marie-Joséphine DRAISKI-RAJSKI	výkonný ředitel organizace a řízení projektů	1.10.2007	

Souhrnná výše poskytnutých úvěrů
Souhrnná výše vydaných záruk

4 349,971 tis. Kč
0 tis. Kč

1.2.1. Dosavadní zkušenosti a kvalifikační předpoklady pro výkon funkce člena představenstva

Laurent GOUTARD	<p>Absolvent čtyřletého studia ekonomie v Paris-Dauphine a Institutu politických studií v Paříži, katedra veřejných služeb, obor ekonomie. Od roku 1986 pracoval v Société Générale, kde působil nejprve v Generální inspekci SG, v letech 1993 až 1996 byl náměstkem ředitele pobočky pro velké podniky Paris-Opéra, v letech 1996 až 1998 byl ředitelem v divizi velkých obchodů na území Francie. Od roku 1998 do června roku 2004 (do svého zvolení členem představenstva Komerční banky) byl členem správní rady a generálním ředitelem, posléze předsedou představenstva Société Générale Marocaine de Banques, dceřině společnosti Société Générale v Maroku. Představenstvo KB zvolilo s účinností od 7. října 2005 pana Laurenta Goutarda předsedou představenstva a generálním ředitelem Komerční banky. V květnu 2007 se pan Laurent Goutard stal členem Řídícího výboru Skupiny SG.</p>
Didier COLIN	<p>Absolvent Univerzity Paris IX Dauphine a Univerzity města New York, kde získal titul MBA. Od roku 1990 pracoval v Société Générale, a to nejprve jako finanční analytik v pobočce SG v New Yorku a od roku 1991 jako člen týmu auditorů v centrále SG. Do New Yorku se vrátil v roce 1998 jako finanční ředitel SG pobočky ve Spojených státech amerických, zodpovědný rovněž za rozpočet všech SG aktivit v rámci amerického kontinentu. V roce 2000 nastoupil do pozice náměstka ředitele pobočky Société Générale v Kanadě a od roku 2001 zastával pozici jejího ředitele, a to až do nástupu do Komerční banky (v roce 2004) – do funkce člena představenstva zodpovědného za řízení rizik.</p>
Peter PALEČKA	<p>Absolvent Vysoké školy ekonomické v Bratislavě. Od roku 1982 do roku 1988 byl zaměstnán v organizacích zahraničního obchodu. Od roku 1989 do roku 1992 pracoval na federálním ministerstvu zahraničního obchodu ČSFR. V letech 1992 až 1994 působil jako stálý představitel ČSFR, později ČR při GATT, od roku 1995 do roku 1998 byl stálým představitel ČR při Světové obchodní organizaci. Od roku 1998 pracuje v Komerční bance, a. s., nejprve jako ředitel úseku strategie. V říjnu 1999 byl zvolen členem a v dubnu 2000 místopředsedou představenstva Komerční banky, a. s., 5. 10. 2001 na tuto funkci rezignoval a opětovně byl téhož dne zvolen členem a místopředsedou představenstva. V současné době je členem představenstva a Generálním sekretářem Komerční banky.</p>
Patrice TAILLANDIER-THOMAS	<p>Absolvent vysoké školy Institut d'Etudes Politiques v oborech práva a ekonomie. Od roku 1983 pracoval v Société Générale v útvaru Inspection Générale jako inspektor, kde měl na starost především globální audit domácích a mezinárodních sítí. V roce 1991 byl jmenován do funkce náměstka ředitele (Senior Vice President) pobočky SG pro velké podniky v Paříži. V letech 1996-2000 se zabýval zejména strategií a rozvojem bankovních služeb a novými platebními prostředky. V letech 1996 - 2000 se stal zástupcem ředitele útvaru Card Activity a ředitelem útvaru E-business. Od roku 2003 zastával funkci předsedy GIE Service Purchasing - mezibankovní skupiny, která se zabývala řízením a rozvojem platebních karet VISA ve Francii. Ve své předešlé pozici řídil projekt BASEL II.</p>
Jan JUCHELKA	<p>Absolvoval Obchodně-podnikatelskou fakultu Slezské univerzity v Karviné. Po ukončení studií pracoval v soukromé sféře a od roku 1995 působil ve Fondu národního majetku České republiky. V letech 2002–2005 byl jeho předsedou. V Komerční bance působí od 1. února 2006. Dozorčí rada zvolila dne 26. dubna 2006 pana Juchelku s účinností od 1. července 2006 za člena představenstva Komerční banky zodpovědného za řízení úseku Top Corporations.</p>
Vladimír JERÁBEK	<p>Vystudoval Fakultu strojní, katedru ekonomiky a řízení, na VUT v Brně a MBA na Nottingham Trent University. Po ukončení studií pracoval jako ekonomický a finanční ředitel v bankovní a průmyslové sféře. Od roku 1998 působil v Komerční bance v manažerských pozicích distribuční sítě jako ředitel regionální pobočky, ředitel regionu a od roku 2007 jako výkonný ředitel pro distribuční síť. V červnu 2008 se stal členem představenstva KB a náměstkem generálního ředitele pro distribuci.</p>

1.2.2. Dosavadní zkušenosti a kvalifikační předpoklady pro výkon funkce člena dozorčí rady

Didier ALIX	Diplomovaný absolvent tříletého studia ekonomických věd a diplomovaný absolvent Institutu politických studií v Paříži. V roce 1971 nastoupil do Sociétés Générale, kde zastával a zastává řadu pozic. Od roku 1972 do roku 1979 pracoval v Generální inspekci skupiny. V roce 1980 nastoupil na Generální ředitelství jako ředitel Centrální kontroly rizik. V roce 1984 byl jmenován ředitelem pobočky Levallois, v roce 1987 ředitelem pobočky Paris Opera. Od roku 1991 do roku 1993 byl v rámci činnosti specializované finanční divize jmenován generálním ředitelem dceřiné společnosti SG FRANFINANCE. Od roku 1993 pracoval jako náměstek a následně jako ředitel francouzské obchodní sítě v rámci útvaru retailového bankovníctví. V roce 1998 byl jmenován generálním ředitelem útvaru retailového bankovníctví. V roce 2006 se stal jedním z generálních ředitelů Sociétés Générale. Od roku 2001 je členem a předsedou dozorčí rady Komerční banky, a. s.
Jean-Louis MATTEI	Diplomovaný absolvent tříletého studia a následně absolvent vyšších studií v oboru soukromé právo, diplomovaný absolvent Institutu politických studií a Centra vyšších bankovních studií. V roce 1973 nastoupil do Sociétés Générale, kde zastával a zastává řadu pozic. Pracoval mimo jiné v pobočce SG v Bordeaux, dále v útvaru Řízení lidských zdrojů, poté jako vedoucí nákladového výzkumu a vedoucí kontroly řízení odboru organizace a odboru informatiky. Následně působil jako vedoucí Organizační divize. Od roku 1988 byl členem správní rady a generálním ředitelem SG DE BANQUES na Pobřeží slonoviny. V letech 1992 až 1998 působil jako náměstek ředitele a později jako ředitel zóny Afrika – zámoří a zóny Afrika, Blízký a Střední východ, zámoří. Od roku 1998 je ředitelem mezinárodního retailového bankovníctví. Od roku 2001 je členem a místopředsedou dozorčí rady Komerční banky, a. s.
Severin Jean-Marie CABANNES	Absolvent Vysoké školy polytechnické a Báňské akademie v Paříži. Od roku 1983 do roku 1985 pracoval v Credit National, v letech 1986 až 1997 ve společnosti Elf Atochem v různých strategických pozicích, z nichž nejvýznamnější byla ředitel ekonomiky a strategického plánování. Od roku 1997 do roku 2001 pracoval v La Poste Group jako člen výkonného výboru a následně i náměstek generálního ředitele zodpovědný za strategii, rozvoj a finanční kontrolu skupiny. V roce 2001 nastoupil do Sociétés Générale jako finanční ředitel a člen výboru ředitelů zodpovědný za finanční řízení skupiny, controlling, řízení aktiv a pasiv a vztahy s investory. Od roku 2002 byl náměstkem generálního ředitele a finančním ředitelem skupiny společností STERIA a v roce 2003 se stal jejím generálním ředitelem. Od 1. ledna 2007 působil v Sociétés Générale jako nejvyšší správní ředitel a zároveň se stal členem výkonného výboru skupiny. Od května 2008 je jedním z generálních ředitelů Sociétés Générale. Od roku 2001 je členem dozorčí rady Komerční banky, a. s.
Ing. Pavel KREJČÍ	Absolvent elektrotechnické fakulty Vysokého učení technického v Brně a Filozofické fakulty Univerzity Palackého v Olomouci. Od roku 1987 pracoval ve Státní bance československé a v roce 1990 přešel do Komerční banky. V roce 1992 byl zvolen předsedou podnikového výboru odborové organizace KB. Od roku 1997 je místopředsedou Odborového svazu pracovníků peněžnictví a pojišťovnictví ČR. V Komerční bance působí ve funkci místopředsedy podnikového výboru odborové organizace. Od roku 2001 je členem dozorčí rady Komerční banky, a. s.
Ing. Jan KUČERA	Absolvent elektrotechnické fakulty Vysokého učení technického v Brně a Filozofické fakulty Univerzity Palackého v Olomouci. Od roku 1987 pracoval ve Státní bance československé a v roce 1990 přešel do Komerční banky. V letech 1992-2005 byl zvoleným předsedou Podnikového výboru odborové organizace (PVOO) KB . Od roku 1997 vykonává funkci místopředsedy Odborového svazu pracovníků peněžnictví a pojišťovnictví ČR. V Komerční bance nyní působí v útvaru Informační technologie v pozici analytik IT a zároveň zastupuje zaměstnance jako místopředseda PV OO. Od roku 2001 je členem dozorčí rady Komerční banky, a. s. a od roku 2004 je členem Evropské rady zaměstnanců Sociétés Générale v Paříži.
Ing. Petr LAUBE	Absolvent Vysoké školy ekonomické v Praze, obor zahraniční obchod. V letech 1974 až 1991 pracoval v Podniku zahraničního obchodu pro technickou spolupráci Polytechna, v letech 1991 až 1992 v Deutche Bank, A.G. Norimberk. Od roku 1992 do roku 1993 pracoval ve společnosti Lafarge Coppée, Paris, od roku 1993 působil ve funkci generálního ředitele a předsedy představenstva společnosti Lafarge Cement, a.s., Praha. Od roku 2005 zastával funkci ředitele segmentu elektřina, plyn, tekutá paliva a SG&A Lafarge, s.a., Paris a od 15.1.2007 je generálním ředitelem Lafarge Cement, a.s. na Ukrajině. Od roku 2001 je členem dozorčí rady Komerční banky, a. s.
Christian Achille Frederic POIRIER	Absolvent Vysoké školy správní a postgraduálního studia v oboru historie. V letech 1980 až 1987 pracoval ve vedoucích pozicích ve státní správě. Od roku 1987 pracuje v Sociétés Générale, v letech 1987 až 1991 jako ředitel útvaru veřejnoprávních a vládních organizací, v letech 1991 až 1995 jako ředitel útvaru japonského korporátního bankovníctví. V letech 1995 až 1997 byl ředitelem specializovaných dceřiných společností pro spotřebitelské úvěry, leasing a factoring. V letech 1997 až 2001 působil jako náměstek ředitele divize Strategie a marketing a od roku 2001 do konce roku 2006 byl jejím ředitelem. Od 1. ledna 2007 byl jmenován hlavním poradcem předsedy představenstva a generálního ředitele Sociétés Générale. Od roku 2001 je členem dozorčí rady Komerční banky, a. s.
Nina TRLICOVÁ	Absolventka střední ekonomické školy. Do roku 1989 vykonávala ekonomické funkce v infrastruktuře a v podnikové sféře. Od roku 1990 pracuje v Komerční bance, pobočce Ústí n. L. jako úvěrový ekonom, poté v úseku kontroly, dále jako ekonom pobočky, později na centrále KB v úseku finančních analýz jako ekonom centrály. Dále zastávala funkci finančního analytika regionu Ústí n.L. Od 1.10.2008 působí jako finanční analytik v útvaru projektů a controllingu distribuční sítě na centrále KB. Je místopředsedkyní podnikového výboru odborové organizace KB. Od roku 2005 je členkou dozorčí rady Komerční banky, a. s.
Bořivoj KAČENA	Diplomovaný absolvent ČVUT v Praze (fakulty stavební). V roce 1966 vstoupil do společnosti Stavby silnic a železnic, n. p. (SSŽ), kde pracoval v různých pozicích. Od roku 1978 zde působil jako ředitel odstěpného závodu 4 SSŽ a poté od roku 1983 jako ředitel organizace "Investor dopravních staveb" pro výstavbu metra a městských komunikací v rámci Dopravního podniku hlavního města Prahy. V listopadu 1988 se stal ředitelem státního podniku SSŽ a v roce 1992 pak generálním ředitelem a předsedou představenstva SSŽ, a. s. Od roku 2007 do dubna 2008 vykonával funkci předsedy představenstva SSŽ, a. s. Od roku 2008 je členem dozorčí rady Komerční banky, a. s.

1.2.3. Dosavadní zkušenosti a kvalifikační předpoklady pro výkon funkce člena vrcholného vedení

<p>Zdeněk Mojžíšek</p>	<p>VŠE Praha, několik profesních škol. Dříve pracoval v manažerských pozicích v PricewaterhouseCoopers CR a od roku 2002 jako vedoucí finančního řízení FSKB.</p>
<p>Václav Grepl</p>	<p>ČVUT Praha, fakulta elektrotechnická, studijní obor Automatizované systémy řízení v elektrotechnice a jejich projektování. Dříve v KB nám. ved. informačních technologií.</p>
<p>Jürgen Grieb</p>	<p>Univerzita práv a ekonomie, Paříž. Dříve ředitel investičního bankovníctví - SG Londýn.</p>
<p>David Formánek</p>	<p>VŠE Praha, fakulta obchodní, studijní obor Ekonomika zahraničního obchodu. Dříve v KB ředitel Obchodní divize Praha.</p>
<p>Pavel Čejka</p>	<p>ČVUT Praha, obor management a ekonomika dopravy a spojů. Dříve v KB ředitel pro strategii a finance. Předtím pracoval jako manažer finančního řízení v ČSOB.</p>
<p>Jitka Pantůčková</p>	<p>VŠE Praha, obor ekonomika a řízení vnitřního obchodu, kandidát ekonomických věd, obor světová ekonomika, další postgraduální studium. Dříve výkonný ředitel u ČSOB.</p>
<p>Petr Kalina</p>	<p>ČVUT Praha a odborná obchodní studia. Dříve pracoval ve vedoucích pozicích u různých firem, naposledy u Raiffeisenbank, a.s. v pozici ředitele divize Vnitřní služby.</p>
<p>Pavel Racoča</p>	<p>VŠE Praha, studijní obor - ekonomické informace a kontrola. Dříve vrchní ředitel a člen Bankovní rady České národní banky.</p>
<p>Marie-Josephine Dreiski-Rajski</p>	<p>École Supérieure de Commerce Extérieur v Paříži. Dříve v KB pracovala jako zástupce vedoucího Organizace a řízení projektů.</p>

2. Údaje o akcionářích s kvalifikovanou účastí na bance

Obchodní firma	Sídlo	Procentní podíl na zákl.kapitálu a hlasovacích právech	Právní forma
SOCIÉTÉ GÉNÉRALE S.A.	29 boulevard Haussmann, Paříž	60,35	akciová společnost
Správce účtu akcionáře v SCP - UniCredit Bank Czech Republic, a. s., pro své klienty	-	8,65	-
Správce účtu akcionáře v SCP - UniCredit Bank Czech Republic, a. s., pro své klienty	-	5,40	-

zdroj: výpis z registru emitenta k 30.9.2008

3.1. Informace o osobách, které jsou ve vztahu k bance ovládajícími osobami nebo většinovým společníkem

obchodní firma	právní forma	sídlo	přímý podíl na zákl. kapitálu v %	nepřímý podíl na zákl. kapitálu v %	přímý podíl na hlas. právech v %	nepřímý podíl na hlas. právech v %	jiný způsob ovládání	souhrnná výše pohledávek banky vůči těmto osobám v mil. Kč	souhrnná výše závazků banky vůči těmto osobám v mil.. Kč	souhrnná výše cenných papírů emitovaných těmito osobami v aktivech banky * (naběhlá hodnota) v mil.. Kč	souhrnná výše závazků banky z těchto cenných papírů v mil. Kč	souhrnná výše bankou vydaných záruk za tyto osoby v mil.Kč	souhrnná výše bankou přijatých záruk od těchto osob v mil.. Kč
SOCIÉTÉ GÉNÉRALE S.A.	akciová společnost	29,BLD Haussman Paris France	60,35	-	60,35	-	ne	18 566	12 047	9 110	0	55	12 697

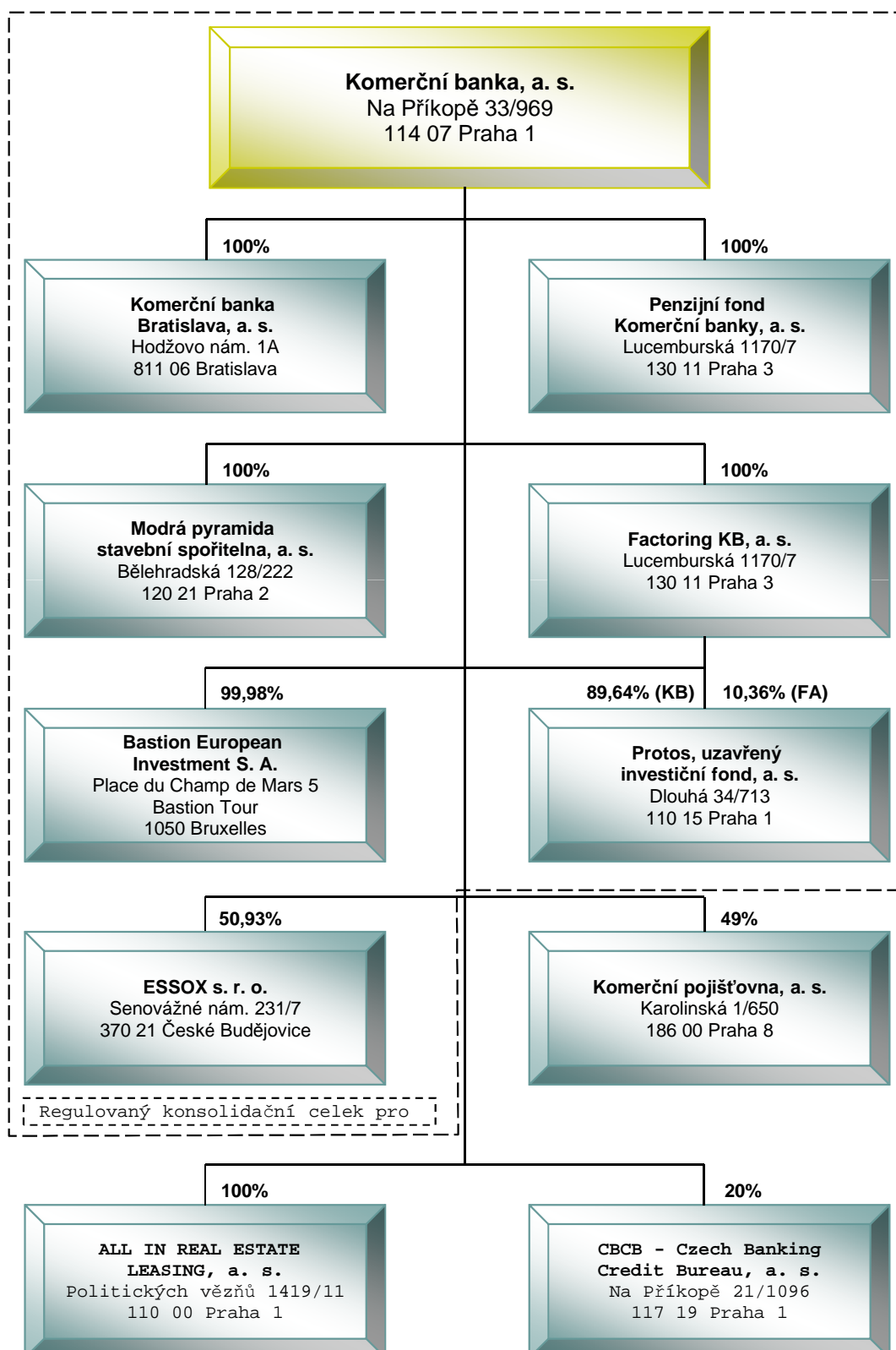
* Dluhopisy emitované SG Paříž v primární emisi neurčené k obchodování.

3.2. Informace o osobách, které jsou ve vztahu k bance ovládanými osobami nebo v nichž je banka většinovým společníkem

obchodní firma	právní forma	sídlo	přímý podíl na zákl. kapitálu v %	nepřímý podíl na zákl. kapitálu v %	přímý podíl na hlas. právech v %	nepřímý podíl na hlas. právech v %	jiný způsob ovládnání	počet kusů akcií v držení banky	jmenovitá hodnota akcie v Kč	pořizovací cena akcií (pořiz. cena obch. podílu) v tis. Kč	změna v počtu kusů akcií v držení banky v průběhu účetního období	změna v pořizovací ceně akcií (pořiz. cena obch. podílu) v průběhu účetního období v tis. Kč	souhrnná výše pohledávek banky vůči těmto osobám v tis. Kč	souhrnná výše závazků banky vůči těmto osobám v tis. Kč	souhrnná výše cenných papírů emitovaných těmito osobami v aktivech banky (čistá účetní hodnota) v tis. Kč	souhrnná výše závazků banky z těchto cenných papírů v tis. Kč	souhrnná výše bankou vydaných záruk za tyto osoby tis. Kč	souhrnná výše bankou přijatých záruk od těchto osob tis. Kč
ALL IN REAL ESTATE LEASING	akciová společnost	Politických vězňů 1419/11, 110 00 Praha 1	100,0	-	100,0	-	ne	20	100 000	39 472	0	0	0	2 786	4 170	0	-	-
Factoring KB	akciová společnost	Lucemburská 1170/7, 130 11 Praha 3	100,0	-	100,0	-	ne	400 4 400 1 100	100 000 10 000 1 000 000	1 190 000	0	0	2 453 292	7 360	1 190 000	0	-	-
Komerční banka Bratislava	akciová společnost	Hodžovo nám. 1A, 811 06 Bratislava	100,0	-	100,0	-	ne	5 000	100 000 SKK	466 499	0	0	1 658 398	50 616	466 499	0	1 600	-
Penzijní fond Komerční banky	akciová společnost	Lucemburská 1170/7, 130 11 Praha 3	100,0	-	100,0	-	ne	2 000	100 000	530 000	0	300 000	7 304	1 267	530 000	0	-	-
Modrá pyramida stavební spořitelna	akciová společnost	Bělehradská 128/222, 120 21 Praha 2	100,0	-	100,0	-	ne	5 000	100 000	4 322 282	0	0	562 886	12 015 288	4 322 282	0	-	-
Bastion European Investment	akciová společnost	Place du Champ de Mars 5 Bastion Tour 1050 Bruxelles	99,98	-	99,98	-	ne	561 900	1 EUR	3 711 680	0	-102 421	3 289 788	0	3 711 680	0	-	-
ESSOX	společnost s ručením omezeným	Senovážné nám. 231/7, 370 21 České Budějovice	50,93	-	50,93	-	ne	-	-	1 165 387	-	0	5 882 521	938 954	1 165 387	0	-	-
Protos, uzavřený investiční fond	akciová společnost	Dlouhá 34/713, 110 15 Praha 1	89,64	10,36	89,64	10,36	ne	4 482	1 000 000	11 705 000	0	0	0	271 810	11 705 000	0	-	-

Komerční banka nevykonává kontrolu jiným způsobem než prostřednictvím přímého nebo nepřímého podílu na základním kapitálu a hlasovacích právech jiné právnické osoby vyšším než 50 % (§ 17a odst. 1 a 2 zákona č. 21/1992 Sb., o bankách).

3.3. Grafické znázornění konsolidačního celku, nad nímž ČNB vykonává dohled na konsolidovaném základě



4. Údaje o činnosti banky

I. Předmět podnikání zapsaný v obchodním rejstříku

1. Předmět podnikání banky vyplývá z ustanovení zákona č. 21/1992 Sb., o bankách, ve znění pozdějších předpisů. Tímto předmětem podnikání je:

- a) přijímání vkladů od veřejnosti,
- b) poskytování úvěrů,
- c) investování do cenných papírů na vlastní účet,
- d) finanční pronájem (finanční leasing),
- e) platební styk a zúčtování,
- f) vydávání a správa platebních prostředků, např. platebních karet, cestovních šeků,
- g) poskytování záruk,
- h) otevírání akreditivů,
- i) obstarávání inkasa,
- j) poskytování investičních služeb zahrnující:
 - hlavní investiční službu přijímání a předávání pokynů týkajících se investičních instrumentů na účet zákazníka, a to ve vztahu k investičním instrumentům,
 - hlavní investiční službu provádění pokynů týkajících se investičních instrumentů na cizí účet, a to ve vztahu k investičním instrumentům,
 - hlavní investiční službu obchodování s investičními instrumenty na vlastní účet, a to ve vztahu k investičním instrumentům,
 - hlavní investiční službu obhospodařování individuálních portfolií na základě volné úvahy v rámci smluvního ujednání se zákazníkem, je-li součástí tohoto portfolia některý z investičních instrumentů,
 - hlavní investiční službu upisování emise investičních instrumentů nebo její umístování, a to ve vztahu k investičním instrumentům,
 - doplňkovou investiční službu úschova a správa jednoho nebo několika investičních instrumentů, a to ve vztahu k investičním instrumentům,
 - doplňkovou investiční službu pronájem bezpečnostních schránek,
 - doplňkovou investiční službu poskytování úvěrů nebo půjček zákazníkovi za účelem provedení obchodu s investičními instrumenty, jestliže poskytovatel úvěru nebo půjčky je účastníkem tohoto obchodu, a to ve vztahu k investičním instrumentům,
 - doplňkovou investiční službu poradenská činnost týkající se struktury kapitálu, průmyslové strategie a s tím souvisejících otázek, jakož i poskytování porad a služeb týkajících se fúzí a koupí podniků,
 - doplňkovou investiční službu služby související s upisováním emisí, a to ve vztahu k investičním instrumentům,
 - doplňkovou investiční službu poradenská činnost týkající se investování do investičních instrumentů, a to ve vztahu k investičním instrumentům, -doplňkovou investiční službu provádění devizových operací souvisejících s poskytováním investičních služeb
- k) obchodování na vlastní účet nebo na účet klienta s devizovými hodnotami a se zlatem
- l) finanční makléřství,
- m) směnářská činnost (nákup devizových prostředků),
- n) výkon funkce depozitáře,
- o) poskytování bankovních informací,
- p) pronájem bezpečnostních schránek,
- q) vydávání hypotečních zástavních listů,
- r) činnosti, které přímo souvisejí s činnostmi uvedeným v písmenech a) až q)

2. Předmětem podnikání jsou dále činnosti vykonávané pro podniky pomocných bankovních služeb a finanční instituce pod kontrolou banky v tomto rozsahu:

- a) činnost účetních poradců, vedení účetnictví, vedení daňové evidence
- b) zprostředkování obchodu,
- c) inženýrská činnost v investiční výstavbě,
- d) správa a údržba nemovitostí,
- e) pořádání odborných kurzů, školení a jiných vzdělávacích akcí včetně lektorské činnosti,
- f) činnost podnikatelských, finančních, organizačních a ekonomických poradců.
- g) zpracování dat, služby databank, správa sítí

II. Přehled činností skutečně vykonávaných

- a) přijímání vkladů od veřejnosti
- b) poskytování úvěrů
- c) investování do cenných papírů na vlastní účet
- d) finanční pronájem (finanční leasing)
- e) platební styk a zúčtování
- f) vydávání a správa platebních prostředků
- g) poskytování záruk
- h) otevírání akreditivů
- i) obstarávání inkasa
- j) poskytování investičních služeb:
 - 1. Hlavní investiční služby:
 - přijímání a předávání pokynů týkajících se investičních instrumentů na účet zákazníka,
 - provádění pokynů týkajících se investičních instrumentů na cizí účet,
 - obchodování s investičními instrumenty na vlastní účet,
 - obhospodařování individuálních portfolií na základě volné úvahy v rámci smluvního ujednání se zákazníkem, je-li součástí tohoto portfolia některý z investičních instrumentů, a
 - upisování emise investičních instrumentů nebo její umístování.
 - 2. Doplňkové investiční služby:
 - úschova a správa jednoho nebo několika investičních instrumentů,
 - pronájem bezpečnostních schránek,
 - poskytování úvěrů nebo půjček zákazníkovi za účelem provedení obchodu s investičními instrumenty, jestliže poskytovatel úvěru nebo půjčky je účastníkem tohoto obchodu,
 - poradenská činnost týkající se struktury kapitálu, průmyslové strategie a s tím souvisejících otázek, jakož i poskytování porad a služeb týkajících se fúzí a koupí podniků,
 - služby související s upisováním emisí investičních instrumentů,
 - poradenská činnost týkající se investování do investičních instrumentů, a
 - provádění devizových operací souvisejících s poskytováním investičních služeb.
- k) vydávání hypotečních zástavních listů
- l) finanční makléřství
- m) výkon funkce depozitáře
- n) směnářskou činnost (nákup devizových prostředků)
- o) poskytování bankovních informací
- p) obchodování na vlastní účet nebo na účet klienta s devizovými hodnotami a se zlatem
- q) pronájem bezpečnostních schránek
- r) činnosti, které přímo souvisejí s činnostmi uvedenými v bankovní licenci Komerční banky

III. Přehled činností, jejichž vykonávání nebo poskytování bylo ČNB omezeno nebo vyloučeno

Výkon nebo poskytování shora uvedených činností není omezeno nebo vyloučeno ČNB.

5. Údaje o finanční situaci banky

a) ROZVAHA		tis.Kč			
		III/2008	II/2008	I/2008	IV/2007
1-14	AKTIVA CELKEM	602 180 851	595 421 052	595 760 478	588 692 255
1.	Pokladní hotovost a pohledávky vůči centrálním bankám	95 798 748	119 917 489	140 657 757	129 763 675
2.	Finanční aktiva k obchodování	37 992 691	45 372 509	36 110 920	34 126 441
2.1	Deriváty k obchodování s kladnou reálnou hodnotou	11 558 348	14 865 765	10 750 711	7 395 448
2.2	Kapitálové nástroje k obchodování	191 914	10 451	71	73 599
2.3	Dluhové cenné papíry k obchodování	26 242 429	30 496 293	25 360 138	26 657 394
2.4	Pohledávky k obchodování	0	0	0	0
3.	Finanční aktiva v reálné hodnotě vykázané do zisku/ztráty	0	0	0	0
3.1	Kapitálové nástroje v reálné hodnotě vykázané do zisku/ztráty	0	0	0	0
3.2	Dluhové cenné papíry v reálné hodnotě vykázané do zisku/ztráty	0	0	0	0
3.3	Pohledávky v reálné hodnotě vykázané do zisku/ztráty	0	0	0	0
4.	Realizovatelná finanční aktiva	37 767 848	36 078 195	34 586 540	34 522 108
4.1	Kapitálové nástroje realizovatelné	914 723	942 159	839 206	839 206
4.2	Dluhové cenné papíry realizovatelné	36 853 125	35 136 036	33 747 334	33 682 902
4.3	Pohledávky realizovatelné	0	0	0	0
5.	Úvěry a jiné pohledávky	388 714 048	354 487 305	345 151 915	350 017 141
5.1	Dluhové cenné papíry neobchodovatelné	11 336 172	11 228 622	11 637 133	11 515 795
5.2	Pohledávky	377 377 876	343 258 683	333 514 782	338 501 346
6.	Finanční investice držené do splatnosti	1 290 302	1 337 093	1 516 102	2 982 355
6.1	Dluhové cenné papíry držené do splatnosti	1 290 302	1 337 093	1 516 102	2 982 355
6.2	Pohledávky držené do splatnosti	0	0	0	0
7.	Zajišťovací deriváty s kladnou reálnou hodnotou	5 245 350	2 324 638	2 509 713	2 034 764
8.	Kladné změny reálné hodnoty portfolia zajišťovacích nástrojů	0	0	0	0
9.	Hmotný majetek	7 281 184	7 267 084	7 316 062	7 388 466
9.1	Pozemky, budovy a zařízení	7 281 184	7 267 084	7 316 062	7 388 466
9.2	Investice do nemovitostí	0	0	0	0
10.	Nehmotný majetek	2 937 634	2 878 184	2 753 441	2 708 088
10.1	Goodwill	0	0	0	0
10.2	Ostatní nehmotný majetek	2 937 634	2 878 184	2 753 441	2 708 088
11.	Účasti v přidružených a ovládaných osobách a ve spol. podnicích	23 577 398	23 577 398	23 379 819	23 379 819
12.	Daňové pohledávky	0	782 384	367 487	432 235
12.1	Pohledávky ze splatné daně	0	0	0	0
12.2	Pohledávky z odložené daně	0	782 384	367 487	432 235
13.	Ostatní aktiva	1 117 469	925 978	904 709	832 317
14.	Neoběžná aktiva a vyřazované skupiny určené k prodeji	458 179	472 795	506 013	504 846

a) ROZVAHA (pokračování)		III/2008	II/2008	I/2008	IV/2007
1-19	ZÁVAZKY A VLASTNÍ KAPITÁL CELKEM	602 180 851	595 421 052	595 760 478	588 692 255
1-11	ZÁVAZKY CELKEM	547 867 508	547 643 494	542 867 856	539 456 754
1.	Vklady, úvěry a ostatní finanční závazky vůči centrálním bankám	1 240	1 649	2 075	10 373
2.	Finanční závazky k obchodování	11 972 540	13 692 514	10 156 192	7 710 759
2.1	Deriváty k obchodování se zápornou reálnou hodnotou	11 079 523	12 912 037	8 707 198	5 862 807
2.2	Závazky z krátkých prodejů	893 017	780 477	1 448 994	1 847 952
2.3	Vklady, úvěry a ostatní finanční závazky k obchodování	0	0	0	0
2.4	Emitované dluhové cenné papíry určené k odkupu v krátkém období	0	0	0	0
3.	Finanční závazky v reálné hodnotě vykázané do zisku/ztráty	0	0	0	0
3.1	Vklady, úvěry a ost. fin. závazky v reálné hod. vykázané do zisku/ztráty	0	0	0	0
3.2	Emitované dluh.cenné papíry v reál. hod. vykázané do zisku nebo ztráty	0	0	0	0
3.3	Podřízené závazky v reálné hodnotě vykázané do zisku nebo ztráty	0	0	0	0
4.	Finanční závazky v naběhlé hodnotě	518 899 930	507 529 654	514 242 627	519 519 147
4.1	Vklady, úvěry a ostatní finanční závazky v naběhlé hodnotě	432 722 532	422 656 511	430 607 007	430 590 628
4.1.1	Vklady a ost. fin. závazky v naběhlé hodnotě vůči úvěr. institucím	12 358 838	19 065 618	16 966 410	11 971 232
4.1.2	Vklady a ost. fin. záv. v naběhlé hod. vůči jin. osobám než úvěr. inst.	415 823 344	399 553 266	409 767 221	415 364 142
4.1.3	Ostatní finanční závazky v naběhlé hodnotě sektorově nečleněné	4 540 350	4 037 627	3 873 376	3 255 254
4.2	Emitované dluhové cenné papíry v naběhlé hodnotě	80 174 698	78 870 303	77 632 045	82 924 844
4.3	Podřízené závazky v naběhlé hodnotě	6 002 700	6 002 840	6 003 575	6 003 675
5.	Finanční závazky spojené s převáděnými aktivy	0	0	0	0
6.	Zajišťovací deriváty se zápornou reálnou hodnotou	3 003 191	3 682 045	2 676 082	2 750 425
7.	Záporné změny reál. hodnoty portfolia zajišťovaných nástrojů	0	0	0	0
8.	Rezervy	1 817 850	1 603 911	1 790 390	1 853 803
9.	Daňové závazky	182 762	0	0	0
9.1	Závazky ze splatné daně	0	0	0	0
9.2	Závazky z odložené daně	182 762	0	0	0
10.	Ostatní závazky	11 989 995	21 133 721	14 000 490	7 612 247
11.	Závazky spojené s vyřazovanými skupinami určenými k prodeji	0	0	0	0
12-19	VLASTNÍ KAPITÁL CELKEM	54 313 343	47 777 558	52 892 622	49 235 501
12.	Základní kapitál	19 004 926	19 004 926	19 004 926	19 004 926
13.	Emisní ážio	131 694	131 534	131 749	131 756
14.	Další vlastní kapitál	0	0	0	0
15.	Fondy z přecenění a ostatní oceňovací rozdíly	2 951 157	-643 059	813 387	-218 244
16.	Rezervní fondy	3 878 837	3 878 837	3 370 314	3 370 314
17.	Nerozdělený zisk (neuhrazená ztráta) z předchozích období	19 756 551	19 756 551	27 097 128	16 926 660
18.	Vlastní akcie	-150 379	-150 379	-150 379	-150 379
19.	Zisk (ztráta) za běžné účetní období	8 740 557	5 799 148	2 625 497	10 170 468

b) VÝKAZ ZISKU A ZTRÁTY		III/2008	II/2008	I/2008	IV/2007
1.	Zisk z finanční a provozní činnosti	21 096 723	13 906 862	6 633 590	25 603 373
1.1	Úrokové výnosy	27 830 024	18 142 933	8 886 704	29 901 284
1.2	Úrokové náklady	-15 236 429	-9 853 122	-4 760 048	-14 199 876
1.3	Výnosy z dividend	337 681	337 617	59	158 442
1.4	Výnosy z poplatků a provizí	6 560 307	4 409 756	2 109 378	8 444 110
1.5	Náklady na poplatky a provize	-707 721	-469 613	-222 024	-922 973
1.6	Realizované zisky/ztráty z fin.aktiv a záv.nevykáz. v RH do zisku/ztráty	-13 123	-13 611	-2 986	-1 260
1.7	Zisk (ztráta) z finančních aktiv a závazků k obchodování	3 730 025	3 654 084	1 991 869	4 490 386
1.8	Zisk (ztráta) z finan. aktiv a závazků v RH vykázané do zisku/ztráty	-2 030	694	0	527
1.9	Zisk (ztráta) ze zajišťovacího účetnictví	17 029	16 538	16 502	2 247
1.10	Kurzové rozdíly	-987 244	-1 957 930	-1 240 076	-1 750 200
1.11	Zisk (ztráta) z odúčtování aktiv jiných než držených k prodeji	23 338	-43 643	823	16 635
1.12	Ostatní provozní výnosy	115 883	69 524	33 720	175 898
1.13	Ostatní provozní náklady	-571 017	-386 365	-180 331	-711 847
2.	Správní náklady	-7 978 825	-5 348 551	-2 631 713	-10 363 814
2.1	Náklady na zaměstnance	-4 340 596	-2 846 224	-1 395 895	-5 579 246
2.2	Ostatní správní náklady	-3 638 229	-2 502 327	-1 235 818	-4 784 568
3.	Odpisy	-1 141 705	-757 921	-375 244	-1 516 133
4.	Tvorba rezerv	-149 120	-10 744	-8 684	218 941
5.	Ztráty ze znehodnocení	-952 982	-611 076	-341 393	-853 643
5.1	Ztráty ze znehodnocení finan. aktiv nevykázaných v RH do zisku/ztráty	-1 094 680	-713 540	-374 125	-1 089 288
5.2	Ztráty ze znehodnocení nefinančních aktiv	141 698	102 464	32 732	235 645
6.	Negativní goodwill bezprostředně zahrnutý do výkazu zisku/ztráty	0	0	0	0
7.	Podíl na zisku/ztrátě přidruž. a ovládaných osob a spol. podniků	0	0	0	0
8.	Zisk nebo ztráta z neoběžných aktiv a vyřazovaných skupin	-39 494	-24 049	-119	25 510
1-8	Zisk nebo ztráta z pokračujících činností před zdaněním	10 834 597	7 154 521	3 276 437	13 114 234
9.	Náklady na daň z příjmů	-2 094 040	-1 355 373	-650 940	-2 943 766
10.	Zisk nebo ztráta po zdanění	8 740 557	5 799 148	2 625 497	10 170 468
10.1	Zisk nebo ztráta z pokračujících činností po zdanění	8 740 557	5 799 148	2 625 497	10 170 468
10.2	Zisk nebo ztráta z ukončované činnosti po zdanění	0	0	0	0

Hodnota před znehodnocením

Pohledávky z finančních činností celkem	382 789 274	347 759 595	338 944 281	342 546 624
Pohledávky za úvěrovými institucemi	61 477 544	38 962 295	49 905 974	67 142 812
Pohledávky bez selhání	61 477 544	38 962 295	49 905 974	67 142 812
Standardní	61 448 464	38 885 121	49 819 862	67 034 912
Sledované	29 080	77 174	86 112	107 900
Pohledávky se selháním	0	0	0	0
Nestandardní	0	0	0	0
Pochybné	0	0	0	0
Ztrátové	0	0	0	0
Pohledávky za jinými osobami než úvěrovými institucemi	321 311 730	308 797 300	289 038 307	275 403 812
Pohledávky bez selhání	308 278 952	296 853 774	277 953 879	264 545 979
Standardní	296 081 277	285 409 085	265 984 519	252 089 836
Sledované	12 197 675	11 444 689	11 969 360	12 456 143
Pohledávky se selháním	13 032 778	11 943 526	11 084 428	10 857 833
Nestandardní	2 790 010	2 602 341	2 042 877	1 837 131
Pochybné	2 057 231	1 719 674	1 593 626	1 656 650
Ztrátové	8 185 537	7 621 511	7 447 925	7 364 052

Účetní hodnota (netto)

Pohledávky z finančních činností celkem	373 564 526	339 048 122	330 433 895	334 250 126
Pohledávky za úvěrovými institucemi	61 477 544	38 962 295	49 905 844	67 142 603
Pohledávky bez selhání	61 477 544	38 962 295	49 905 844	67 142 603
Standardní	61 448 464	38 885 121	49 819 862	67 034 912
Sledované	29 080	77 174	85 982	107 691
Pohledávky se selháním	0	0	0	0
Nestandardní	0	0	0	0
Pochybné	0	0	0	0
Ztrátové	0	0	0	0
Pohledávky za jinými osobami než úvěrovými institucemi	312 086 982	300 085 827	280 528 051	267 107 523
Pohledávky bez selhání	307 517 888	296 229 793	277 278 844	263 858 146
Standardní	296 081 277	285 409 085	265 984 519	252 089 836
Sledované	11 436 611	10 820 708	11 294 325	11 768 310
Pohledávky se selháním	4 569 094	3 856 034	3 249 207	3 249 377
Nestandardní	2 152 165	1 939 058	1 476 069	1 383 514
Pochybné	1 253 797	955 278	826 097	927 098
Ztrátové	1 163 132	961 698	947 041	938 765

Opravné položky k jednotlivým pohledávkám

Pohledávky z finančních činností celkem	9 224 748	8 711 473	8 510 386	8 296 498
Pohledávky za úvěrovými institucemi	0	0	130	209
Pohledávky bez selhání	0	0	130	209
Standardní	0	0	0	0
Sledované	0	0	130	209
Pohledávky se selháním	0	0	0	0
Nestandardní	0	0	0	0
Pochybné	0	0	0	0
Ztrátové	0	0	0	0
Pohledávky za jinými osobami než úvěrovými institucemi	9 224 748	8 711 473	8 510 256	8 296 289
Pohledávky bez selhání	761 064	623 981	675 035	687 833
Standardní	0	0	0	0
Sledované	761 064	623 981	675 035	687 833
Pohledávky se selháním	8 463 684	8 087 492	7 835 221	7 608 456
Nestandardní	637 845	663 283	566 808	453 617
Pochybné	803 434	764 396	767 529	729 552
Ztrátové	7 022 405	6 659 813	6 500 884	6 425 287

d) Informace o pohledávkách bez znehodnocení a se znehodnocením	III/2008	II/2008	I/2008	IV/2007
---	----------	---------	--------	---------

tis.Kč

Pohledávky bez znehodnocení

Pohledávky oceňované naběhlou hodnotou	453 658 362	443 280 604	455 205 817	447 797 828
Pohledávky oceňované reálnou hodnotou	0	0	0	0
Pohledávky bez znehodnocení - netto účetní hodnota	453 658 362	443 280 604	455 205 817	447 797 828

Pohledávky se znehodnocením

Pohledávky oceňované naběhlou hodnotou	22 862 798	22 098 705	21 013 730	22 137 017
Pohledávky oceňované reálnou hodnotou	0	0	0	0
Hodnota před znehodnocením	22 862 798	22 098 705	21 013 730	22 137 017
Opravné položky u pohledávek oceňovaných naběhlou hodnotou	9 295 462	8 781 728	8 599 454	8 386 697
Kumulované ztráta u pohledávek oceňovaných reálnou hodnotou	0	0	0	0
Opravné položky a kumulovaná ztráta celkem	9 295 462	8 781 728	8 599 454	8 386 697
Pohledávky oceňované naběhlou hodnotou	13 567 336	13 316 977	12 414 276	13 750 320
Pohledávky oceňované reálnou hodnotou	0	0	0	0
Pohledávky se znehodnocením - netto účetní hodnota	13 567 336	13 316 977	12 414 276	13 750 320

	tis.Kč			
e) Informace o restrukturalizovaných pohledávkách	III/2008	II/2008	I/2008	IV/2007
Pohledávky oceňované naběhlou hodnotou	241 057	112 320	80 220	353 306
Pohledávky oceňované reálnou hodnotou	0	0	0	0
Restrukturalizované pohledávky v hodnotě před znehodnocením	241 057	112 320	80 220	353 306

	tis.Kč			
f) Informace o derivátech	III/2008	II/2008	I/2008	IV/2007
Deriváty k obchodování - aktiva				
Reálná hodnota	11 558 348	14 865 765	10 750 711	7 395 448
Jmenovitá (pomyslná) hodnota	1 295 540 334	1 094 905 740	996 645 904	861 321 052
Deriváty k obchodování - závazky				
Reálná hodnota	11 079 523	12 912 037	8 707 198	5 862 807
Jmenovitá (pomyslná) hodnota	1 294 978 418	1 093 138 676	994 577 732	859 795 312
Deriváty zajišťovací - aktiva				
Reálná hodnota	5 245 350	2 324 638	2 509 713	2 034 765
Jmenovitá (pomyslná) hodnota	261 241 294	254 258 276	234 396 132	228 052 085
Deriváty zajišťovací - závazky				
Reálná hodnota	3 003 192	3 682 045	2 676 082	2 750 425
Jmenovitá (pomyslná) hodnota	261 241 294	254 258 276	234 396 132	228 052 085

	%, tis.Kč			
g) Poměrové ukazatele	III/2008	II/2008	I/2008	IV/2007
Kapitálová přiměřenost	14,76%	14,45%	14,19%	11,04%
Rentabilita průměrných aktiv (ROAA)	1,85%	1,87%	1,70%	1,74%
Rentabilita průměrného původního kapitálu (ROAE)	30,31%	30,58%	28,73%	28,43%
Aktiva na jednoho zaměstnance	74 926	74 002	74 535	75 319
Správní náklady na jednoho zaměstnance	1 324	1 329	1 317	1 326
Zisk nebo ztráta po zdanění na jednoho zaměstnance	1 450	1 441	1 314	1 301

6. Údaje o plnění pravidel obežetného podnikání

Údaje o kapitálu na konsolidovaném základě

a) Souhrnná informace o podmínkách a hlavních charakteristikách kapitálu a jeho složek

Základní kapitál Banky je plně upsán a splacen, činí 19 005 mil. Kč a je rozdělen na 38 009 852 ks kmenových akcií na majitele v nominální hodnotě 500 Kč na akcii. Akcie jsou v zaknihované podobě a jsou obchodovány na veřejných trzích.

Banka přijala podřízený dluh v celkovém objemu 6 mld. Kč, který je úročen proměnlivou sazbou vázanou na jednoměsíční PRIBOR a má jednorázovou desetiletou splatnost k 27.12.2016 s opcí Banky na předčasné splacení po pěti letech a poté ke kterémukoliv datu úrokové platby. Podřízený dluh je součástí dodatkového kapitálu Tier 2. Banka stanovuje kapitál na individuálním i konsolidovaném základě.

	tis.Kč			
	III/2008 ***	II/2008 ***	I/2008 ***	IV/2007 **
b) Souhrnná výše původního kapitálu (tier 1)	37 921 918	37 949 056	33 441 342	33 944 568
v tom: splacený základní kapitál zapsaný v obchodním rejstříku	19 004 926	19 004 926	19 004 926	19 004 926
vlastní akcie a podíly	-150 379	-150 379	-150 379	-150 379
emisioní ážio	147 298	147 138	147 351	147 359
povinné rezervní fondy	3 470 108	3 468 919	3 225 808	3 226 532
ostatní fondy z rozdělení zisku	1 089 210	1 089 211	789 311	789 311
nerozdělený zisk z předchozího období	20 785 320	20 730 217	16 549 908	16 937 044
goodwill z konsolidace	-3 404 897	-3 404 897	-3 404 897	-3 404 897
výsledné kurzové rozdíly z konsolidace	-20 564	-32 799	-37 252	-279 957
menšinové podíly	1 124 609	1 106 926	1 087 363	1 060 300
goodwill jiný než z konsolidace	-146 418	-146 418	-146 418	-146 418
nehmotný majetek jiný než goodwill	-3 257 913	-3 162 661	-3 007 315	-2 954 082
negativní oceňovací rozdíl ze změn RH realiz. kapitál. nástrojů	-719 382	-701 127	-617 064	-285 171
c) Souhrnná výše dodatkového kapitálu (tier 2)	6 000 000	6 000 000	6 000 000	6 008 300
d) Souhrnná výše kapitálu na krytí tržního rizika (tier 3)	0	0	0	0
e) Souhrnná výše odčitatelných položek od původního a dodatkového kapitálu	3 053 364	2 970 713	2 918 077	1 294 711
z toho: nedostatek v krytí očekávaných úvěrových ztrát u IRB	1 657 516	1 661 281	1 601 853	0
f) Souhrnná výše kapitálu po zohlednění odčitatelných položek od původního a dodatkového kapitálu a stanovených limitů položek kapitálu	40 868 554	40 978 343	36 523 265	38 658 157

Pozn.: ** podle vyhlášky ČNB č.123/2007 Sb. § 235

*** podle vyhlášky ČNB č.123/2007 Sb.

Údaje o kapitálových požadavcích na konsolidovaném základě

a) Souhrnná informace o přístupu povinné osoby k posuzování dostatečnosti vnitřně stanoveného kapitálu vzhledem k současným a budoucím činnostem (vnitřně stanovená a udržovaná kapitálová přiměřenost)

Systém vnitřně stanoveného kapitálu (SVSK) je ve Skupině pojímán jako nedílná součást vnitřního řídicího a kontrolního systému, jež zabezpečuje strategické plánování kapitálové přiměřenosti ve vztahu k rizikovému profilu Skupiny, a obsahuje :

- Hodnověrné procesy řízení rizik, které přiměřeně rozpoznávají, měří, shrnují a monitorují rizikové požadavky.
- Odpovídající proces hodnocení rizikových požadavků, který zahrnuje všechny klíčové prvky kapitálového plánování a řízení.

V rámci SVSK Skupina identifikuje podstupovaná rizika včetně jejich definice, metodiky měření a řízení, ekonomických kapitálových požadavků a stresového testování. Stresové testování je obecně založeno na vlastní metodice globálních ekonomických scénářů.

Pro účely SVSK Skupiny používá následující principy:

- Ekonomická spotřeba kapitálu je založena na metodě Pilíř 1 Plus, kdy ekonomický kapitál je roven regulatornímu kapitálu definovanému v rámci Pilíře 1 pro ty druhy rizik, které jsou Pilířem 1 pokryty. Rizika, která nejsou pokryta v rámci Pilíře 1, jsou dále analyzována a dle jejich charakteristik buď pokryta kapitálem stanoveným vlastní metodikou Skupiny nebo jsou jejich dopady ošetřeny kvalitativními opatřeními.
- Veškerá relevantní rizika Skupiny v definovaném horizontu testuje na případné stresové změny v závislosti na Skupinou stanovených globálních ekonomických scénářích, které umožňují provázat budoucí vývoj makroekonomického prostředí s podstupovanými riziky a současně umožňují sledovat dopad rizik v agregované formě, protože scénáře stanovují jednotné předpoklady o budoucím vývoji pro všechna rizika najednou.
- Kapitálové plánování zohledňuje očekávaný budoucí vývoj Skupiny a je postaveno na procesu vyčíslení a řízení budoucích kapitálových potřeb dle kategorií rizik a stejně tak na předpokládané tvorbě kapitálu v budoucnosti z vytvářených zisků.

SVSK je uplatňován v rámci finanční Skupiny tak, aby byla pokryta všechna významná rizika, která vyplývají z činností jednotek Skupiny.

b) Výše kapitálových požadavků

	tis.Kč			
	III/2008 ***	II/2008 ***	I/2008 ***	IV/2007 **
Kapitálové požadavky celkem	26 159 350	26 303 583	25 084 285	30 610 731
k úvěrovému riziku celkem	22 120 174	22 181 001	21 247 441	29 817 126
k úvěrovému riziku při STA v IRB k expozicím celkem	3 026 099	2 854 191	2 671 563	
v tom: k expozicím vůči centrálním vládám a bankám	783	615	1 896	
k expozicím vůči institucím	23 999	17 200	16 902	
k podnikovým expozicím	793 535	869 816	730 846	
k retailovým expozicím	2 195 751	1 952 839	1 902 034	
k ostatním expozicím	12 031	13 721	19 885	
k úvěrovému riziku při IRB celkem	19 094 075	19 326 810	18 575 878	
v tom: k expozicím vůči centrálním vládám a bankám	535 191	539 992	563 950	
k expozicím vůči institucím	2 234 649	2 173 357	2 151 450	
k podnikovým expozicím	11 999 876	11 347 692	10 793 982	
k retailovým expozicím	2 699 213	3 555 994	3 371 694	
k akciovým expozicím (zjednodušená metoda rizikové váhy)	276 247	358 496	448 638	
v tom: k expozicím kót. na regulovaných trzích	5 986	47 346	140 391	
k ostatním akciovým expozicím	270 261	311 150	308 247	
k sekuritizovaným expozicím	43 549	50 111	13 108	
k ostatním expozicím	1 305 350	1 301 168	1 233 056	
k vypořádacímu riziku	0	0	3 112	
k pozičnímu, měnovému a komoditnímu riziku	1 058 466	1 141 872	858 150	793 605
k operačnímu riziku	2 980 710	2 980 710	2 975 582	

Jiné kapitálové požadavky banka nevykazuje.

Pozn.: ** podle vyhlášky ČNB č.123/2007 Sb. § 235

*** podle vyhlášky ČNB č.123/2007 Sb.